



Arsyllfa **Wledig** Cymru
Wales **Rural** Observatory

Arolwg Gwasanaethau Gwledig 2010



Cronfa Amaethyddol Ewrop ar gyfer Datblygu
Gwledig Ewrop yn Buddsoddi
mewn Ardaloedd Gwledig
The European Agricultural Fund for
Rural Development: Europe Investing in
Rural Areas



Llywodraeth Cymru
Welsh Government

CYNNWYS

Amlinelliad o'r prosiect	2
Dulliau	2
Strwythur yr adroddiad	3
ADRAN 1 Siopau, Ariannol, Bwyd a Diod	5
ADRAN 2 Gwasanaethau Meddygol	14
ADRAN 3 Addysg a Gofal Dydd	16
ADRAN 3 Mannau addoli, gwybodaeth a lles	22
ADRAN 5 Cyfleusterau Hamdden a Gweithgareddau Cymunedol	29
ADRAN 6 Trafnidiaeth	34
ADRAN 7 Ailgylchu Cymunedol	38
ADRAN 8 Dadansoddiad pellach o ddeunydd ansoddol	40
ADRAN 9 Newidiadau Arhydol 2004-2010	45
ADRAN 10 Crynodeb a Diweddgllo	51

Amlinelliad o'r prosiect

Mae'r adroddiad hwn yn darparu trosolwg o ganlyniadau arolwg o wasanaethau gwledig yng Nghymru, a gynhaliwyd gan Arsyllfa Wledig Cymru yn 2010. Arolwg 2010 yw'r trydydd mewn cyfres o dri, sy'n dilyn arolygon o wasanaethau yn 2004 a 2007.

Yn yr un modd â'r ddau arolwg blaenorol, y Cyngor Tref neu Gymuned oedd y lefel ofodol ar gyfer y dadansoddiad (**y cyfeirir ato fel 'cymuned' o hyn ymlaen**), a chafodd yr holiaduron eu hanfon at glerc pob cymuned.

Roedd arolwg 2010 yn ymchwilio i ddarpariaeth y gwasanaeth o fewn pob cymuned: newidiadau yn lefelau'r ddarpariaeth; canfyddiadau o lefelau'r gwasanaeth; ansawdd a hygyrchedd y gwasanaethau; ac unrhyw broblemau a gafwyd gan unrhyw grwpiau. Yn fwy eang, mae'r prosiect yn darparu tystiolaeth i Lywodraeth Cymru i fonitro effaith ei pholisïau a llywio'r gwaith o weithredu'r Cynllun Datblygu Gwledig.

Rhannwyd yr holiadur yn ddeg adran:

1. **Siopau a Gwasanaethau Eraill** - e.e. siopau parhaol, swyddfeydd post, marchnadoedd ffermwyr, allfeydd bwyd, gorsafoedd petrol, banciau a chymdeithasau adeiladu, a thafarndai.
2. **Gwasanaethau Meddygol** - e.e. meddygon teulu, deintyddfeydd, fferyllfeydd, canolfannau iechyd, ac ysbytai
3. **Addysg a Gofal Dydd** - e.e. cyfleusterau cyn ysgol, ysgolion, a gwasanaethau gofal dydd ar gyfer yr henoed neu bobl anabl
4. **Mannau addoli**
5. **Gwybodaeth a Lles** – e.e. llyfrgelloedd, cyfleusterau rhyngrwyd, band eang, gwasanaethau cymorth i bobl agored i niwed a gwasanaethau cyngor
6. **Cyfleusterau Hamdden a Gweithgareddau Cymunedol** - e.e.

mannau cyfarfod, manau chwarae, cyfleusterau chwaraeon a chlybiau neu grwpiau i bobl ifanc neu'r henoed

7. **Trafnidiaeth** - yn cynnwys bws, trên, a thrafnidiaeth gymunedol

8. **Atal Troseddu** - mesurau a chyngor ar atal troseddu

9. **Ailgylchu Cymunedol** - manau ailgylchu poteli, dillad, papur, caniau a phlastig.

10. **Gwybodaeth Ychwanegol** - gwybodaeth ansoddol a ddarparwyd gan ymatebwyr ar agweddau amrywiol ar wasanaethau a ddarperir yn y gymuned.

Dulliau

Anfonwyd holiadur Cymraeg a Saesneg at yr holl gymunedau yng Nghymru, ynghyd â llythyr cyflwyno i esbonio'r prosiect ymchwil, beth yw Arsyllfa Wledig Cymru a pham ei bod yn bwysig cyfrannu i'r ymchwil. Roedd y llythyr hefyd yn cydnabod cefnogaeth gan Un Llais Cymru, sef y corff sy'n cynrychioli Cyngorau Tref a Chymuned yng Nghymru. Mae'r llythyr cyntaf a'r llythyr atgoffa i'w gweld yn Atodiad A ac Atodiad E, yn y drefn honno, ac mae'r holiadur yn Atodiad C. Un o'r newidiadau ar gyfer 2010 oedd y gallai ymatebwyr gymryd rhan drwy ddefnyddio holiadur ar-lein sydd ar gael drwy wefan Arsyllfa Wledig Cymru. Dyma'r opsiwn a oedd yn cael ei ffafrio am ei fod yn golygu y gellid bwydo data'r holiadur i'r 'Pecyn Ystadegol ar gyfer y Gwyddorau Cymdeithasol' yn hwylus ac yn gyflym.

Cafodd y gyfres gyntaf o holiaduron ei hanfon ym mis Tachwedd 2010, ac anfonwyd y llythyr atgoffa yn y misoedd dilynol. Cymerodd yr holiadur ryw 30 munud i'w gwblhau.

Darparodd Un Llais Cymru restr o 735 o Gyngorau Tref a Chymuned a chlercod cysylltiedig. Anfonwyd holiadur at yr holl glercod, dinesig a gwledig. Mae'r ffordd y

cafodd cymunedau eu nodi fel rhai gwledig wedi'i disgrifio isod. Y disgwyll oedd y byddai'r clerod cymunedol yn ateb y rhan fwyaf o'r cwestiynau oherwydd, er nad yw rhai ohonynt yn byw yn y gymuned y maent yn ei gwasanaethu, mae eu swydd yn y cyngor yn tueddu i olygu bod ganddynt ddealltwriaeth gadarn o faterion lleol a'r gymdogaeth. Yn ogystal, cafodd rhai o gwestiynau eu hateb drwy broses o gydweithio ag aelodau'r cyngor, felly roedd yr atebion yn adlewyrchu barn nifer o bobl sydd â gwybodaeth am y gymuned. Gallai'r broses hon ond gryfhau dilysrwydd yr ymatebion hyn.

Cafwyd cyfanswm o 450 o ymatebion, o 735 o gymunedau yng Nghymru gyfan, sy'n adlewyrchu cyfradd ymateb o 61%. Felly, y cam cyntaf wrth ddadansoddi oedd nodi'r Cynghorau Cymunedol i'w cynnwys yn yr astudiaeth. Yn dilyn trafodaethau, penderfynwyd defnyddio dosbarthiad Cynllun Datblygu Gwledig 2007-13 o gymunedau gwledig. Canlyniad y broses hon oedd gostyngiad yn nifer y cymunedau â phoblogaeth fawr.

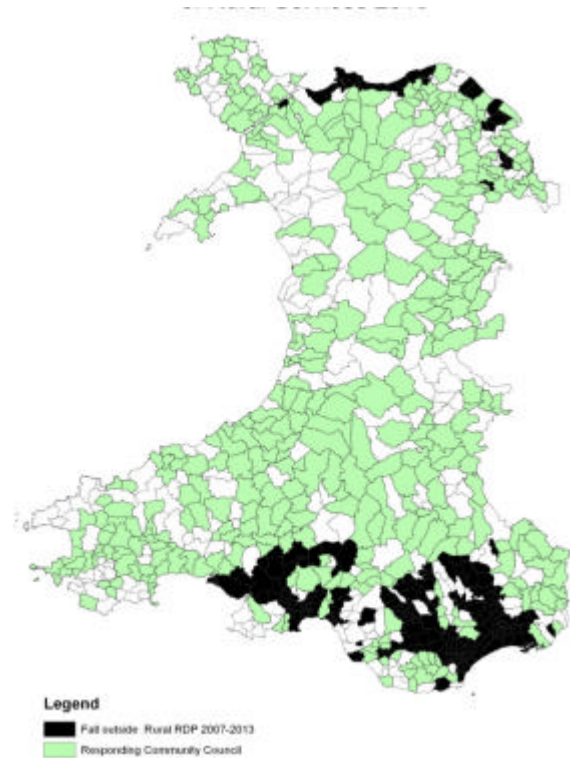
Gan ddefnyddio Cynllun Datblygu Gwledig 2007-13 o Gymru wledig, ystyriwyd bod 83% o'r cymunedau'n wledig, a chafwyd 370 o ymatebion gan y cymunedau hyn (61%). Mae Ffigur 1.1 yn dangos dosbarthiad yr ymatebion. O'r map, gallwn weld bod dosbarthiad cynrychioladol o ymatebion ledled y Gymru wledig.

Strwythur yr adroddiad

Yn dilyn y cyflwyniad hwn, ceir deg adran arall yn yr adroddiad. Mae adran un i saith yn cynnwys dadansoddiad o'r data o bob un o'r prif wasanaethau yn yr arolwg (yn eu trefn, mae'r adrannau hyn yn cynnwys: siopau, ariannol, bwyd a diod; gwasanaethau meddygol; addysg a gofal dydd; manau addoli, gwybodaeth a lles; cyfleusterau hamdden a gweithgareddau cymunedol; trafniadaeth; ac ailgylchu cymunedol). Mae adran wyth yn cynnwys

dadansoddiad pellach o ddeunydd ansoddol cyn bod yr adran olaf ond un yn edrych ar y newid hydredol rhwng 2004 a 2010. Yn olaf, mae adran deg yn tynnu adrannau blaenorol yr adroddiad at ei gilydd i drafod y canfyddiadau a llunio casgliad.

Ffigur 1.1 Dosbarthiad ymatebion yr arolwg yng Nghymru



Cyflwynir canfyddiadau'r arolwg ym mhob adran gan ddefnyddio cyfres o dablau a siartiau, a dyfyniadau gan ymatebwyr yr arolwg. Cafodd yr ymatebion eu cysylltu â System Gwybodaeth Ddaearyddol Arsyllfa Wledig Cymru, sy'n galluogi y gellir cyflwyno rhai o'r canlyniadau yn weledol ar fap a hwyluso'r gwaith o gymharu'r data â data arall a gesglir gan Arsyllfa Wledig Cymru yn y dyfodol.

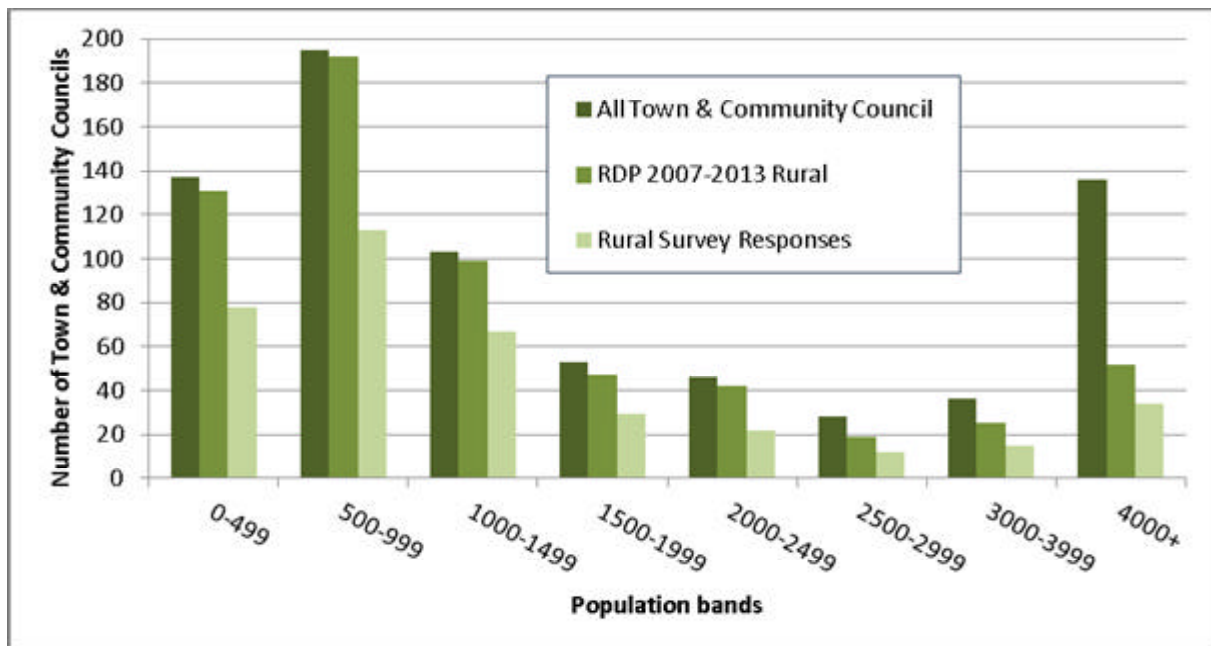
Drwy ddefnyddio System Gwybodaeth Ddaearyddol mae modd dadansoddi lefelau'r gwasanaeth o ran maint y boblogaeth yn y cymunedau, a dynnwyd o Gyfrifiad 2001. Mae'r cwestiwn am ddosbarthiad y boblogaeth yn y

cymunedau a arolygwyd yn un pwysig. Canfu gwaith blaenorol a wnaed gan Arsyllfa Wledig Cymru bod gwasanaethau penodol yn fwy tebygol o fod yn bresennol mewn ardaloedd lle mae crynodiad y boblogaeth yn uwch. Mae Ffigur 1.2 yn dangos nifer y cymunedau o fewn bandiau poblogaeth penodol yng Nghymru ac yn y cymunedau a oedd yn rhan o'r arolwg. Mae'n amlwg bod gan gyfran fawr o'r cymunedau hynny a oedd yn rhan o'r arolwg boblogaeth sydd o dan 500 o bobl a rhwng 500-1000 o bobl. Yn yr ardaloedd Cynghorau Cymunedol hyn galem

ddisgwyl lefelau cymharol isel o ddarpariaeth gwasanaeth y tu hwnt i'r cyfleusterau gwasanaeth mwyaf sylfaenol (siop, tafarn, swyddfa bost, ysgol gynradd).

Mae dosbarthiad y boblogaeth yn y cymunedau a gymerodd rhan yn yr arolwg hefyd yn cael ei ddangos mewn termau gofodol yn Atodiad G. Mae hyn yn dangos crynodiad uchel y cymunedau o dan 1000 o bobl yn glir ar draws Cymru wledig y canolbarth a'r gorllewin.

Ffigur 1.2: Poblogaeth Cynghorau Tref a Chymuned yng Nghymru



1.1 Rhagymadrodd

Mae'r dadansoddiad yn yr adran hon yn dosbarthu data'r arolwg ar wasanaethau fel siopau (bwyd a dim bwyd), banciau a chymdeithasau adeiladu, swyddfeydd post, bwytai a thafarndai yn eu hardal leol yn ôl bandiau'r boblogaeth. Caiff y canfyddiadau eu cyflwyno fel cyfres o dablau.

1.2 Ystadegau Pennawd - Siopau, Siopau Pob Peth ac Archfarchnadoedd

Roedd lefelau cyffredinol y ddarpariaeth o siopau fel a ganlyn:

- **Siopau sy'n gwerthu bwyd yn unig: nid** oedd gan 62% y cyfleuster hwn yn eu cymuned
- **Siopau sy'n gwerthu eitemau heblaw bwyd: nid** oedd gan 74% y cyfleuster hwn yn eu cymuned
- **Siopau pob peth: nid** oedd gan 46% y cyfleuster hwn yn eu cymuned
- **Archfarchnad: nid** oedd gan 90% y cyfleuster hwn yn eu cymuned

Roedd gan ychydig dros hanner y cymunedau gwledig siopau pob peth. Nid oedd gan fwyafrif y cymunedau archfarchnad, sy'n debygol o adlewyrchu nifer y cwsmeriaid y byddai eu hangen i gefnogi'r math hwn o sefydliad. Roedd cyfran fawr o'r cymunedau heb siop yn arbennig ar gyfer eitemau bwyd neu eitemau heblaw bwyd.

1.2.1 Dadansoddiad o'r boblogaeth - Siopau, Siopau Pob Peth ac Archfarchnadoedd

Mae'r dadansoddiad canlynol yn dangos y ffigurau cyffredinol gan ddadansoddi amrywiaeth rhwng cymunedau â lefelau poblogaeth penodol. Mae Tablau 1.1 - 1.4 yn cyflwyno'r wybodaeth hon.

Mae Tabl 1.1 yn dangos bod siopau sy'n gwerthu bwyd yn 2010 yn tueddu i fod mewn cynghorau lle roedd y boblogaeth yn uwch. Ar 38% roedd gan ychydig dros un traean o'r cymunedau siop fwyd yn y band poblogaeth 1000-2000, cododd y gyfran i 61% yn 2000-4000 ac i 94% ym mand 4000+.

Roedd siopau a oedd yn gwerthu eitemau heblaw bwyd hefyd yn dangos patrwm tebyg oherwydd roedd y gwasanaeth yn tueddu i fod yn y cynghorau cymunedol lle roedd bandiau poblogaeth uwch: gyda 29% yn y band 1000-2000, 41% yn y band 2000-4000, a 79% yn y band 4000+.

Tabl 1.1: Cyfran y cymunedau â siopau bwyd yn unig a siopau a oedd yn gwerthu eitemau heblaw bwyd

Maint Poblogaeth y Gymuned	0-400	400-500	500-600	600-700	700-1000	1000-2000	2000-4000	4000 +	Cyfanswm
	%	%	%	%	%	%	%	%	%
Un neu fwy o siopau bwyd	14	10	26	23	36	38	61	94	38
Un neu fwy o siopau	11	10	11	3	16	29	41	79	26

heblaw bwyd									
------------------------	--	--	--	--	--	--	--	--	--

Dangoswyd tuedd debyg i'r tabl blaenorol (Tabl 1.1) ar gyfer y siopau pob peth (Tabl 1.2) gyda'r cymunedau mwy o faint yn fwy tebygol o gael y gwasanaeth. Roedd cyfran y cymunedau â'r gwasanaeth hwn wedi gostwng mewn patrwm llinol o dan y band 4,000. Fel y gellid ei ddisgwyl, siopau pop peth oedd y math mwyaf cyffredin o siop yn y rhan fwyaf o gymunedau.

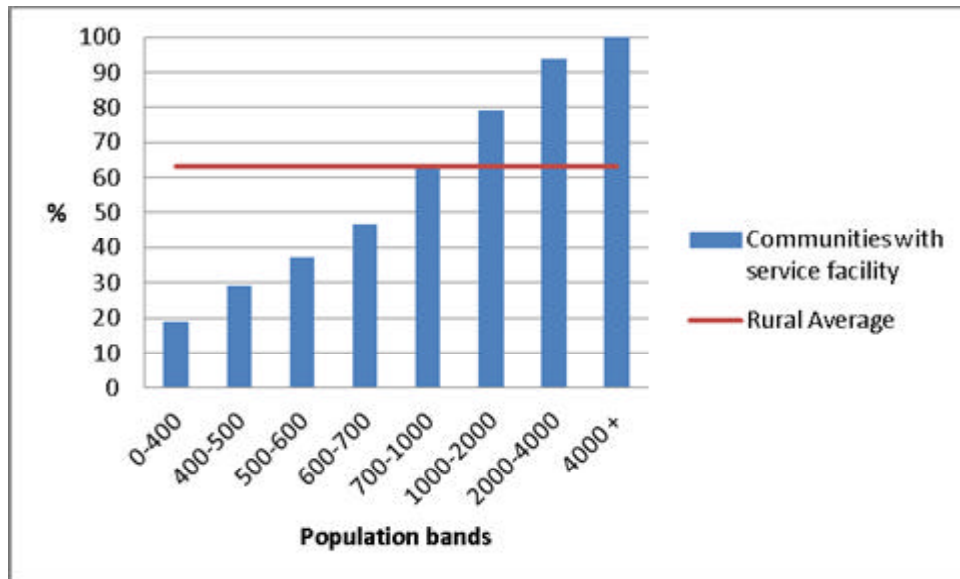
Mae Tabl 1.2 hefyd yn dangos mai prin oedd y cymunedau ag archfarchnadoedd a'u bod fwyaf tebygol o fod mewn cymunedau lle roedd y boblogaeth yn uwch na 4000. Roedd y ddarpariaeth mewn cymunedau yn is o lawer lle roedd y boblogaeth yn is na hyn.

Tabl 1.2: Cyfran y cymunedau â siopau bwyd yn unig a siopau a oedd yn gwerthu eitemau heblaw bwyd)

Maint Poblogaeth y Gymuned	0-400	400-500	500-600	600-700	700-1000	1000-2000	2000-4000	4000+	Cyfanswm
	%	%	%	%	%	%	%	%	%
Un neu fwy o siopau pob peth	16	24	30	40	48	67	90	82	54
Un neu fwy o archfarchnadoedd	0	2	11	0	4	5	14	53	10

Mae Ffigur 1.1 yn cyfuno pob math o siop ac mae'n cyflwyno'r wybodaeth yn weledol er mwyn eu cymharu gan ddefnyddio bandiau poblogaeth. Wrth i'r gymuned gynyddu, gwelir bod cyfran y cymunedau â siop (o unrhyw fath) hefyd yn cynyddu). Mae lefelau'r ddarpariaeth o siopau yn cyrraedd yn uwch na'r nifer cyfartalog ar gyfer Cymru wledig pan fydd maint y gymuned yn uwch na 1000 o bobl.

Ffigur 1.1 - Cyfran y cymunedau â Siop (o unrhyw fath)



1.2.2 Newid yn y ddarpariaeth ers 2007 - Manwerthu

Gofynnwyd i'r clerod cymunedol sut roedd lefelau'r gwasanaethau wedi newid ers 2007, er mwyn asesu'r amrywiad tymor byr mewn darpariaeth. Mae'n bwysig nodi drwy gydol yr adroddiad bod rhai o'r clerod cymunedol wedi nodi nad oedd unrhyw newid yn eu cymuned rhwng 2007 a 2010. Fodd bynnag, gallai'r canlyniad hwn olygu bod y gymuned yn parhau gyda lefel isel o ddarpariaeth, neu heb ddarpariaeth o gwbl, ac felly mae'n fwy defnyddiol canolbwyntio ar gynnydd a gostyngiad i nodi gwelliant neu ddirywiad yn lefel y gwasanaethau.

O ran manwerthu, roedd 55% o glerod o'r farn bod y ddarpariaeth wedi aros yr un peth. Fodd bynnag, nodwyd materion yn ymwneud â llai o oriau agor, prisiau cymharol uchel a dewis cyfyngedig. Sylwodd un ymatebwr ar y ddibyniaeth ar gwsmeriaid tymhorol er mwyn cynnal y busnes:

"Ond mae ein prif siop yn y pentref ond ar agor yn ystod tymor yr haf."

Awgrymodd dros draean o'r clerod (37%) bod siopau parhaol wedi gostwng yn eu cymuned ers 2007, tra bod chwech y cant yn nodi cynnydd.

Fodd bynnag, nid oedd agor siopau penodol bob amser yn cael ei ystyried yn fuddiol i'r gymuned, fel yr esboniodd un clerod:

"Gallai'r archfarchnad arfaethedig mewn ardal gyfagos gael effaith negyddol ar y dref."

Mae hyn yn amlygu bod gan gymunedau penodol ddibyniaethau darpariaeth gwasanaeth mewn ardaloedd cyfagos yn ogystal â'u cymuned eu hunain.

1.3 Ystadegau Pennawd - Swyddfeydd Post

Er bod swyddfeydd post yn cael eu hystyried fel 'canolfan y gymuned wledig' ac yn wasanaeth allweddol mewn ardaloedd gwledig, mae nifer y swyddfeydd post yn y DU wedi gostwng. Mae datblygiadau diweddar mewn technoleg cyfathrebu fel e-bost, taliad uniongyrchol ar gyfer budd-daliadau'r wladwriaeth, a gwasanaethau ar-lein ar gyfer bancio a gweithgareddau manwerthu eraill wedi golygu bod nifer y bobl sy'n defnyddio rhwydwaith y swyddfeydd post wedi gostwng. Er mwyn mynd i'r afael â'r materion hyn, gweithredodd llywodraeth y DU Raglen Newid Rwydwaith er mwyn moderneiddio rhwydwaith Swyddfa'r Post. Dros gyfnod o 18 mis yn dechrau ym mis Hydref 2007, ar draws y DU, mae oddeutu

2500 o ganghennau wedi cau, gyda mwy na 500 ohonynt wedi cael eu disodli gan wasanaethau allgymorth.

Dangosodd yr arolwg nad oes gan nifer o gymunedau (43%) yng Nghymru wledig swyddfa bost. Gall diffyg gwasanaeth o'r fath achosi problemau, fel y nododd yr ymatebydd hwn:

"Mae'r gwasanaethau a ddarperir gan Swyddfa'r Bost a'r siop leol yn hanfodol. Byddai bywyd heb y rhain yn eithriadol o anodd."

Yn amlwg mae'r ddarpariaeth yn bwysig. Fodd bynnag, fel y dangoswyd gan Llais Defnyddwyr Cymru, mae'r cyfleusterau sydd ar gael a'r oriau agor hefyd yn ffactorau pwysig. Gwnaeth nifer o gymunedau sylwadau ar y pwnc hwn,

"Roedd Swyddfa'r Post ar gau o dan y Rhaglen Newid Rhwydwaith. Bellach mae gan y dref wasanaeth allgymorth symudol, sydd ar agor am lai o oriau a nifer llai o ddyddiau."

"Mae fan Swyddfa'r Post yn annibynadwy, mae trafnidiaeth gyhoeddus yn gyfyngedig."

"Nid yw fan Swyddfa'r Post yn rheolaidd ac nid yw ar amser, sy'n achosi problemau i drigolion lleol."

"Gwasanaeth symudol am nifer cyfyngedig o oriau'r wythnos."

"Dim ond un awr yr wythnos mewn tafarn neu 5 milltir."

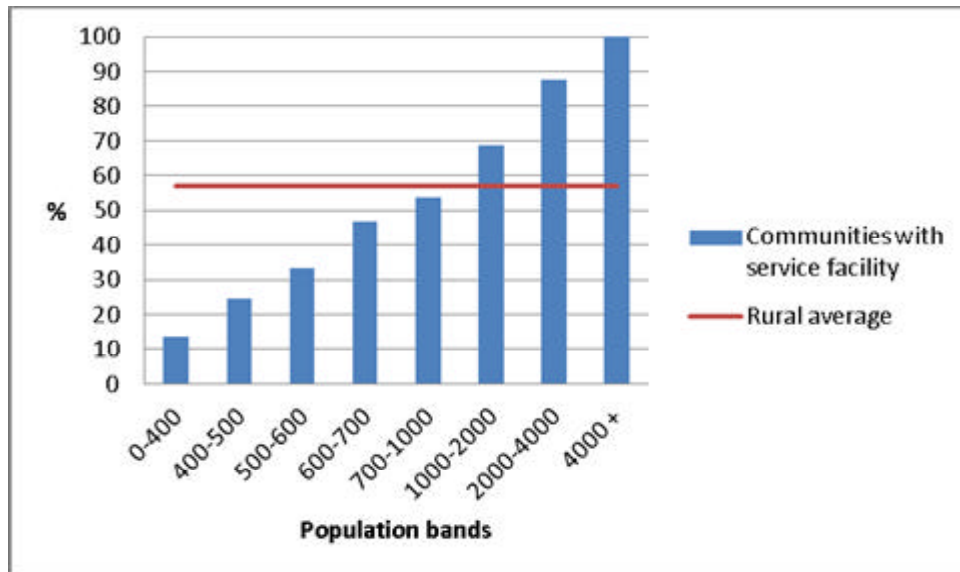
1.3.1 Dadansoddiad o'r boblogaeth - Swyddfeydd post

Mae Tabl 1.3 a Ffigur 1.2 yn dangos yn glir, wrth i boblogaeth cymuned gynyddu, felly hefyd y tebygrwydd o gael swyddfa'r post yng Nghymru wledig. Roedd cymunedau â phoblogaeth uwch ben 1,000 yn fwy tebygol o gael swyddfa'r post yn eu hardal leol o gymharu â chymunedau â llai o bobl.

Tabl 1.3: Cyfran y cymunedau â Swyddfa'r Post

Maint Poblogaeth y Gymuned	0-400	400-500	500-600	600-700	700-1000	1000-2000	2000-4000	4000+	Cyfanswm
	%	%	%	%	%	%	%	%	%
Un neu fwy o swyddfeydd post	14	24	33	47	54	69	88	100	57

Ffigur 1.2 Cyfran y cymunedau â Swyddfa'r Post



1.3.2 Newid yn y ddarpariaeth ers 2007 - Swyddfeydd post

O ran newid, nododd 31% fod nifer y swyddfeydd post wedi gostwng ers 2007. Yn y rhan fwyaf o gymunedau (68%) roedd nifer y swyddfeydd post wedi aros yr un peth. Mae'n bwysig cofio, er bod lefel y ddarpariaeth wedi aros yr un peth, nad oedd hyn yn golygu o reidrwydd bod y cyfleusterau sydd ar gael o fewn pob swyddfa'r post heb newid neu nad effeithiwyd ar yr oriau agor, fel y nododd un o glercod y cyngor:

"Fe gaeodd ond ail-agorwyd y siop ond mae llai o wasanaethau."

Dim ond un gymuned yn yr arrolwg a nododd gynnydd yn nifer y swyddfeydd post yn eu hardal leol.

1.4 Ystadegau Pennawd - Bwytaï

O ran mannau bwyta:

- **Bwytaï** (ar agor drwy'r flwyddyn) - **nid** oedd gan 63% y gwasanaeth hwn yn eu cymuned (roedd 26% o'r bwytaï'n rhai tymhorol).
- **Caffi** (ar agor drwy'r flwyddyn) - **nid** oedd gan 67% y gwasanaeth hwn yn eu cymuned

(roedd 36% o'r caffis yn rhai tymhorol)

- **Siop tecawê** (ar agor drwy'r flwyddyn) - **nid** oedd gan 71% y gwasanaeth hwn yn eu cymuned (roedd 17% o'r siopau tecawê yn rhai tymhorol)

At ei gilydd, roedd gan 37% o'r cymunedau a ymatebodd fwyty, roedd gan 33% gaffi, ac roedd gan 29% siop tecawê (ar agor drwy'r flwyddyn). Roed nifer o'r caffis yn rhai tymhorol (36%) ac roedd ychydig dros chwarter o'r bwytaï hefyd yn dymhorol. Roedd siopau tecawê yn llai cyffredin mewn cymunedau gwledig ac yn llai tebygol o fod yn dymhorol.

1.4.1 Dadansoddiad o'r boblogaeth - Bwytaï

Mae Tablau 1.4 - 1.6 yn dangos cyfran yr ardaloedd cyngor cymunedol sydd â mannau bwyta gwahanol. Er bod bwytaï'n cael eu cynrychioli'n eithaf da ar draws holl fandiau'r boblogaeth yng nghymunedau gwledig Cymru, roedd mathau eraill o fannau bwyta yn tueddu i fod mewn cymunedau lle roedd y boblogaeth yn uwch na 2000. Ymddengys mai caffis oedd y ffurf fwyaf cyffredin o fannau bwyta mewn cymunedau lle roedd y boblogaeth yn is na 4000.

Tabl 1.4: Cyfran y cymunedau â bwyty (ar agor drwy'r flwyddyn)

Maint Poblogaeth y Gymuned	0-400	400-500	500-600	600-700	700-1000	1000-2000	2000-4000	4000+	Cyfanswm
	%	%	%	%	%	%	%	%	%
Un neu fwy o fwytai	19	27	33	27	27	41	51	71	37

Tabl 1.5: Cyfran y cymunedau â Chaffi (ar agor drwy'r flwyddyn)

Maint Poblogaeth y Gymuned	0-400	400-500	500-600	600-700	700-1000	1000-2000	2000-4000	4000+	Cyfanswm
	%	%	%	%	%	%	%	%	%
Un neu fwy o gaffis	22	15	11	13	27	35	53	79	33

Tabl 1.6: Cyfran y cymunedau â siopau tecawê (ar agor drwy'r flwyddyn)

Maint Poblogaeth y Gymuned	0-400	400-500	500-600	600-700	700-1000	1000-2000	2000-4000	4000+	Cyfanswm
	%	%	%	%	%	%	%	%	%
Un neu fwy o siopau tecawê	8	7	15	10	9	30	69	74	29

1.5 Ystadegau Pennawd - Banciau a Chymdeithasau Adeiladu

Un o effeithiau ad-drefnu a chanoli'r gwasanaethau ariannol yw bod Banciau a Chymdeithasau Adeiladu wedi tueddu i ddiflannu o bentrefi gwledig. Yn ogystal, mae gan y cynnydd mewn bancio dros y rhyngwyd ac argyfwng ariannol 2008 y gallu i atgyfnerthu'r effaith hwn. Bellach mae rhai banciau fel NatWest yn darparu cyfleusterau bancio symudol ar gyfer y cymunedau mwyaf pellennig.

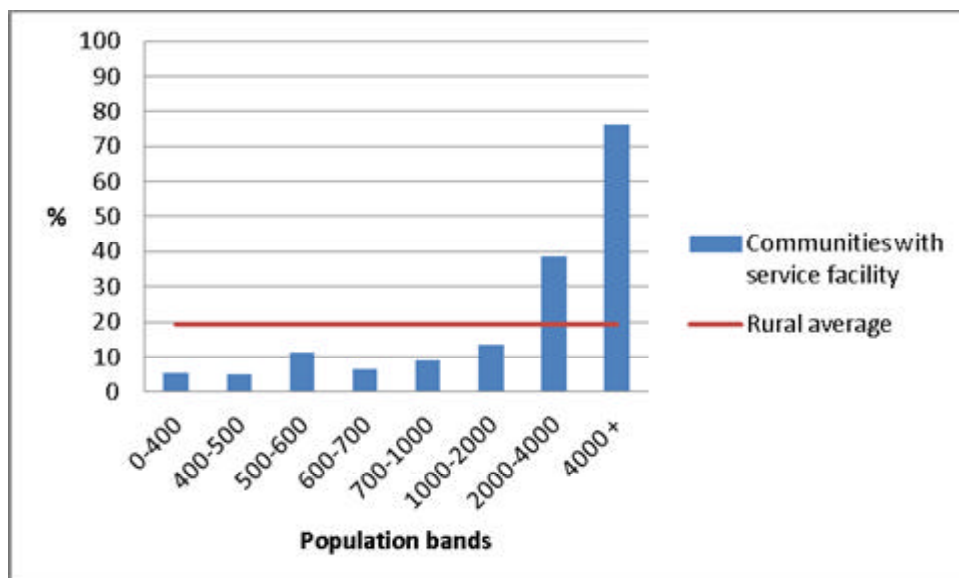
- **Banc** – nid oedd gan 86% y cyfleuster hwn yn eu cymuned
- **Cymdeithas Adeiladu** – nid oedd gan 91% y cyfleuster hwn yn eu cymuned

Mae'r ystadegau pennawd yn dangos nad oedd gan gyfran sylweddol o'r holl gymunedau gwledig yng Nghymru fanc neu gymdeithas adeiladu.

1.5.1 Dadansoddiad o'r boblogaeth - Banciau a Chymdeithasau Adeiladu

Mae Ffigur 1.3 yn dangos yn glir yr ad-drefnu a'r canoli mewn perthynas â banciau a chymdeithasau adeiladu, gan ddangos mai dim ond cymunedau â phoblogaeth dros 2,000 o bobl oedd â darpariaeth yn uwch na'r cyffredin yng Nghymru wledig.

Ffigur 1.3 - Cyfran y cymunedau â banc neu gymdeithas adeiladu



1.5.2 Newid yn y ddarpariaeth ers 2007 - Banciau a chymdeithasau adeiladu

Nododd dros chwarter (26%) o'r cynghorau cymunedol fod nifer y banciau a chymdeithasau adeiladu wedi gostwng yn eu hardal leol ers 2007, tra bod 69% o gymunedau heb weld unrhyw newid yn y ddarpariaeth. Gallai hyn gynrychioli parhad mewn lefelau gwasanaeth isel, oherwydd mai prin oedd y cymunedau a oedd â'r gwasanaethau hyn. Dim ond dwy gymuned yn yr arolwg a welodd gynnydd yn y cyfleusterau hyn.

- **Tafarn** – nid oedd gan 18% y cyfleuster hwn yn eu cymuned
- Roedd dros dri chwarter (77%) o'r tafarndai yn gweini bwyd.

1.6 Ystadegau Pennawd - Tafarndai

Cydnabuwyd pwysigrwydd y dafarn fel gwasanaeth allweddol mewn ardaloedd gwledig ers gweithredu prosiect 'Pub is the Hub', sydd wedi bod ar waith yng Nghymru ers 2008. Mae rhai tafarndai hefyd yn ganolbwynt i'r gymuned, gan gynnwys digwyddiadau cymunedol, a gwasanaethau eraill hefyd weithiau, fel swyddfa bost.

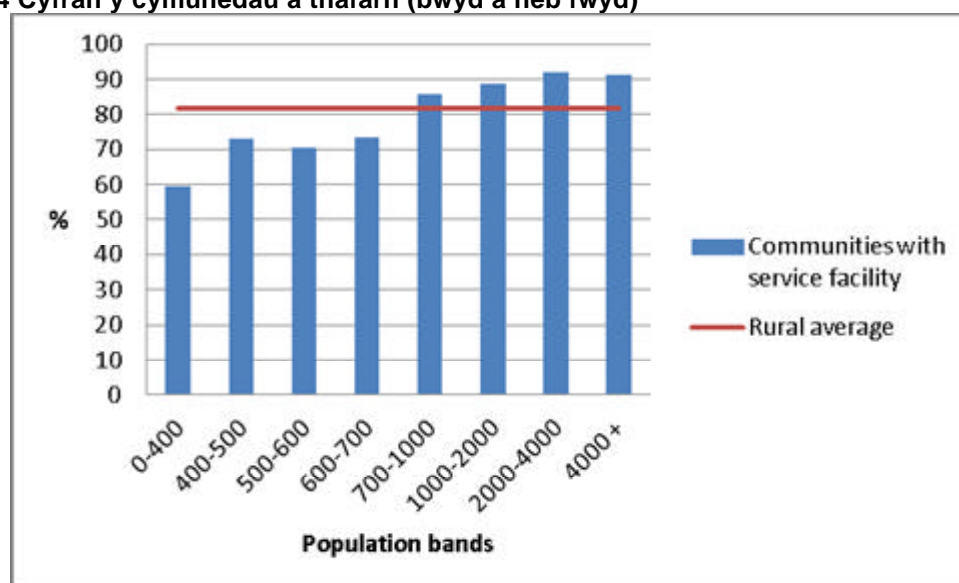
1.6.1 Dadansoddiad o'r boblogaeth - Tafarndai

Roedd tafarndai sy'n gwerthu bwyd yn cael eu cynrychioli'n dda ar draws yr holl fandiau poblogaeth yng nghymunedau gwledig Cymru (Tabl 1.7). Fodd bynnag, roedd y mathau hyn o dafarndai yn tueddu i fod mewn cymunedau mawr (poblogaeth dros 700). Roedd y duedd yn debyg ar gyfer tafarndai nad oeddent yn gweini bwyd - roedd y rhain yn llai niferus (Table 1.7). Dangosir y dosbarthiad cyffredinol o dafarndai yn Ffigur 1.4.

Tabl 1.7: Cyfran y cymunedau â thafarn (yn gweini bwyd a ddim yn gweini bwyd)

Maint Poblogaeth y Gymuned	0-400	400-500	500-600	600-700	700-1000	1000-2000	2000-4000	4000+	Cyfanswm
	%	%	%	%	%	%	%	%	%
Un neu fwy o dafarndai (bwyd)	57	68	67	67	82	84	84	91	77
Un neu fwy o dafarndai (dim bwyd)	5	15	15	20	18	27	55	65	28

Ffigur 1.4 Cyfran y cymunedau â thafarn (bwyd a heb bwyd)



1.7 Ystadegau Pennawd - Gorsafodd petrol a Garejys

Yn ogystal â'u rôl pennaf o ddarparu tanwydd neu drafnidiaeth fasnachol, mae gan y rhan fwyaf o orsafoedd petrol siopau sy'n gwerthu nwyddau, fel papurau newydd a danteithion. Yn wir, mae'r rhan fwyaf o orsafoedd petrol yn gwerthu amrywiaeth eang o nwyddau, yn cynnwys bwyd sylfaenol.

- **Gorsaf Betrol** – nid oedd gan 39% y cyfleuster hwn yn eu cymuned

- **Garej (trwsio ceir)** – nid oedd gan dros hanner (52%) y cyfleuster hwn yn eu cymuned

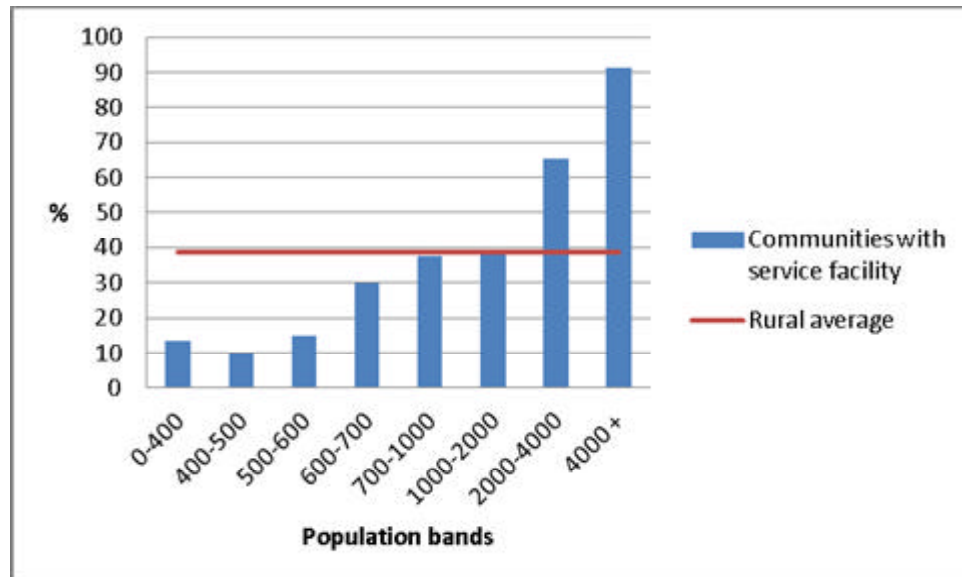
1.7.1 Dadansoddiad o'r boblogaeth - Gorsafodd petrol a Garejys

Ymddengys nad yw cwsmeriaid y gorsafodd petrol wedi'u cyfyngu i'r ardaloedd gerllaw. Mae nifer o'r cwsmeriaid yn teithio pellter maith, gan basio drwy'r ardal. O ganlyniad, mae fel arfer yn fwy pwysig i gael gorsaf betrol ar y brif ffordd ar gyfer trafnidiaeth, neu'n agos at ardal lle mae'r boblogaeth yn

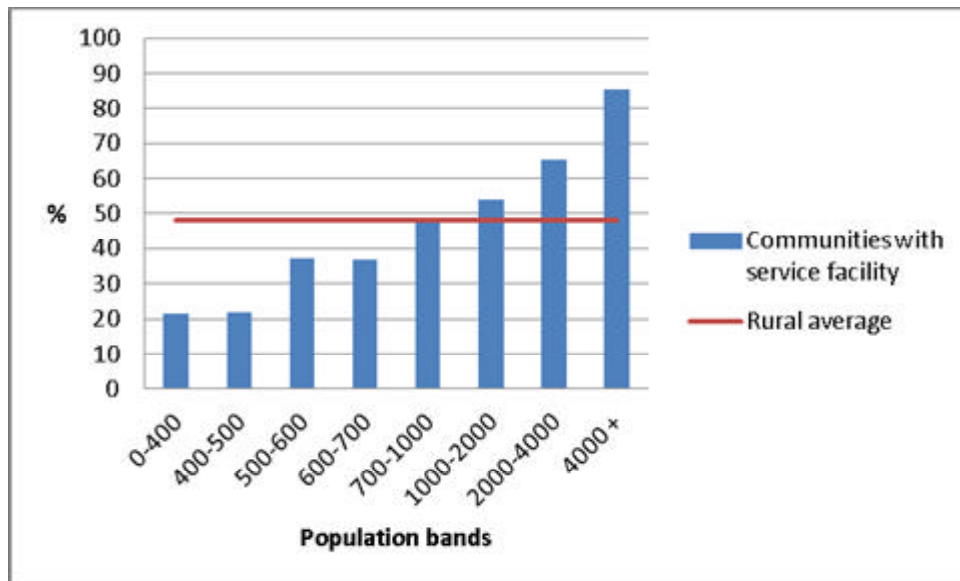
uchel, yn hytrach nag ardal wledig fach. Caiff hyn ei adlewyrchu yn Ffigur 1.5, sy'n dangos bod cyfran y cymunedau â gorsaf betrol neu garej wedi cynyddu gyda maint y boblogaeth. Dangosir tuedd debyg ar

gyfer garejys (sy'n trwsio ceir). Fodd bynnag, yn gyffredinol, roedd gan fwy o gymunedau y gwasanaeth hwn.

Ffigur 1.5 Cyfran y cymunedau â Gorsaf betrol



Ffigur 1.6 Cyfran y cymunedau â Garej (sy'n trwsio ceir)



1.8 Canfyddiadau o Ddarpariaeth Manwerthu Cyffredinol

Gofynnwyd i glerc cymunedol pob cyngor i asesu'r ddarpariaeth manwerthu cyffredinol yn eu hardal leol. Ar 46% nododd y gyfran fwyaf fod darpariaeth manwerthu yn wael; roedd 16% o'r farn bod y ddarpariaeth hon yn dda; ac roedd y 37% a oedd yn weddill o'r farn ei bod yn ddigonol.

Gofynnwyd i bob clerc ddarparu manwerthu sylwadau pellach am ddarpariaeth manwerthu. Roedd y problemau'n cynnwys nifer gyfyngedig, neu ddiffyg siopau,

"Mae'r holl siopau yn yr ardal wedi cau."

"Dim ond un siop, dim llawer o ddewis!"

"Angen llenwi'r siopau gwag."

Nododd eraill y prisiau cymharol uchel ar rai o'r nwyddau yn y siopau lleol,

"Prin yw'r dewis ac felly mae'n ddrud."

"Dim ond un ac yn ddrutach na'r archfarchnadoedd mawr."

Cydnabu nifer o'r clerod bod gwasanaethau manwerthu, os nad oeddent ar gael yn eu cymuned eu hunain, ar gael mewn trefi cyfagos. Ond roedd hyn yn golygu teithio.

"Rhaid teithio bob tro."

"Mae pobl wledig wedi dod i arfer â theithio i'r dref agosaf i brynu nwyddau."

"Yn ddigonol ar gyfer siopa lleol, ond rhaid i ni fynd y tu hwnt i'r ardal i brynu dillad, llyfrau, adloniant ac ati"

"Mae'r gymuned o fewn tair milltir i ystod lawn o siopau a gwasanaethau felly mae'n annhebygol y byddai siop leol yn ymarferol."

Mae rhai pethau wedi addasu i'r problemau sy'n wynebu gwasanaethau manwerthu gwledig,

"Groser/pobydd teithiol yn wythnosol, fan ffrwythau teithiol - wythnosol."

"Gwasanaeth cyfeillgar, ystod resymol o nwyddau i drigolion lleol ac ymwelwyr. Cynnig gwasanaeth cludo lleol i drigolion hyn. Yn derbyn archebion ar gyfer rhai eitemau."

"Siop leol yn cael ei rhedeg gan wirfoddolwyr, 7am-6pm neu ni fyddai

siop leol yn bodoli."

ADRAN2

Gwasanaethau Meddygol

Gan ystyried pwysigrwydd gwasanaethau meddygol a meini prawf effeithlonrwydd dalgylch neu boblogaeth ddigonol, gellid disgwyl y byddai'r mathau hyn o wasanaethau'n cael eu lleoli yn ardaloedd prif aneddiad Cymru wledig. Mae'r adran hon yn archwilio lefelau'r ddarpariaeth ar gyfer meddygfeydd, canolfannau iechyd, ysbytai, deintyddfeydd a fferyllfeydd yng Nghymru wledig.

2.1 Ystadegau Pennawd - Gwasanaethau Meddygol

- **Meddyg Teulu – nid** oedd gan 70% y cyfleuster hwn yn eu cymuned
- **Deintydd (preifat) – nid** oedd gan 85% y cyfleuster hwn yn eu cymuned.
- **Deintydd (GIG) – nid** oedd gan 86% y cyfleuster hwn yn eu cymuned
- **Fferyllfa –nid** oedd gan 72% y cyfleuster hwn yn eu cymuned
- **Canolfan Iechyd - nid** oedd gan 86% y cyfleuster hwn yn eu cymuned
- **Ysbyty (unrhyw fath) - nid** oedd gan 90% y cyfleuster hwn yn eu cymuned

- **Ysbyty (Damweiniau ac achosion bryd/aciwt – nid** oedd gan 77% y cyfleuster hwn yn eu cymuned. Y pellter cyfartalog i'r cymunedau hyn deithio i'r cyfleuster oedd 18.2 filltir.
- **Ysbyty Cymunedol - nid** oedd gan 72% y cyfleuster hwn yn eu cymuned nac mewn cymuned na chyingor tref cyfagos. Y pellter cyfartalog i'r cymunedau hyn deithio i'r cyfleuster oedd 12.1 filltir.

2.2 Dadansoddiad o'r boblogaeth - Gwasanaethau meddygol

Mae crynodiad y gwasanaethau meddygol mewn cymunedau sydd â phoblogaeth yn fwy i'w weld yn Nhabl 2.1. Roedd gan feddygon teulu, canolfannau iechyd a fferyllfeydd ddarpariaeth sy'n is na'r cyffredin mewn cymunedau sydd â llai na 1000 o bobl. Roedd ysbytai yn dangos tuedd debyg ar wahân i gymunedau sydd â rhwng 500-600 o bobl a oedd yn dangos darpariaeth yn uwch na'r cyffredin.

Tabl 2.1: Cyfran y cymunedau â gwasanaethau meddygol

Maint Poblogaeth y	0-400	400-500	500-600	600-700	700-1000	1000-2000	2000-4000	4000+	Cyfanswm
--------------------	-------	---------	---------	---------	----------	-----------	-----------	-------	----------

Gymuned									
	%	%	%	%	%	%	%	%	%
Meddyg Teulu	3	7	11	7	11	33	61	97	30
Deintydd	0	10	11	3	2	14	35	88	19
Canolfan iechyd	0	5	7	0	9	11	20	62	14
Fferyllfa	0	7	11	7	13	26	63	91	28
Ysbyty	8	5	22	3	7	5	20	65	14

2.3 Newid yn y ddarpariaeth ers 2007 – Gwasanaethau Meddygol

Yn gyffredinol, mae darpariaeth y gwasanaethau meddygol wedi aros yn wastad gydag oddeutu 90% neu fwy o gymunedau wedi cadw'r un nifer o feddygon teulu, canolfannau iechyd, fferyllfeydd, ac ysbytai ag yn 2007. Nodwyd newid ychydig yn fwy gyda deintyddfeydd o gymharu â gwasanaethau meddygol eraill ac yma dim ond 77% (Preifat) a 68% (GIG) sydd wedi aros yr un fath. Ers 2007, nododd 9% o ymatebwyr gynnydd mewn deintyddfeydd y GIG o fewn eu cymuned a dim ond 3% a nododd ostyngiad. Roedd mwy o newidiadau yn amlwg mewn deintyddfeydd preifat: Nododd 11% gynnydd yn y ddarpariaeth o fewn eu cymuned a nododd nifer gyfartal ostyngiad.

2.4 Canfyddiadau o Ddarpariaeth Gwasanaethau Meddygol

Roedd ychydig dros hanner yr ymatebwyr wedi nodi bod y ddarpariaeth hon yn ddigonol - dywedodd mwy eu bod yn dda (28%) nag yn wael (21%). Er bod yr holl ymatebwyr wedi nodi bod y gwasanaethau meddygol yn ddigonol, pan ofynnwyd am sylwadau pellach, daeth nifer o broblemau ychwanegol i'r amlwg. Roeddent yn gysylltiedig ag oriau agor a hygyrchedd,

"Ceir gwasanaeth meddyg teulu rhan amser am ddwy awr dridiau'r wythnos. Gwasanaeth apwyntiad yn unig yw e."

"Mae mynediad yn broblem, mae'r system apwyntiadau yn y feddygfa yn achosi rhai problemau."

"Gwasanaeth bysiau gwael os yn teithio i'r feddygfa. Dim tacsï lleol."

Roedd y problemau hygyrchedd hefyd yn gysylltiedig â chymunedau a oedd yn ffinio â Lloegr:

"Mae'r gwasanaethau ysbyty yn aml ond ar gael o Loegr."

"Rydyn ni'n byw yng Nghymru ond mae ein hunig feddyg teulu yn Lloegr ac felly rhaid i'r cleifion dalu am eu presgripsiwn."

Roedd y bygythiad i gau gwasanaeth yn byrder i rai cymunedau:

"Roedd y gwasanaethau damweiniau ac achosion bryd yn arfer bod yn y cyngor gerllaw ond nawr maen nhw saith milltir i ffwrdd a cheir pryder am y bygythiad i'r Ysbyty Cymunedol am fod yr ysbyty cyffredinol agosaf 40 milltir i ffwrdd."

"Cymuned yn gwrthod cais am fferyllfa oherwydd bydd yn golygu y bydd y fferyllfa a ddarperir gan y ganolfan iechyd cymunedol yn dod i ben."

Nododd un clerc cymunedol bod rhaid teithio cryn bellter er mwyn cael y driniaeth gywir:

"... Os oes angen triniaeth ysbyty arnoch chi rhaid i chi deithio 55 milltir i Amwythig. Yn ddiweddar teithiodd un person i Fronglais, Aberystwyth, ond roedd rhaid iddo fynd i Moriston, De Cymru, i gael llawdriniaeth. Bu'n rhaid i'w wraig yrru i'w nôl, gan deithio bron i 150 o filltiroedd. Mae angen i ni gael ein hysbyty ein hunain, a mwy o welyau er mwyn i gleifion wella. Mae'n wael iawn, iawn! Yn ôl pob sôn, bydd y sefyllfa'n gwaethygu, ydyn ni'n byw mewn gwlad trydydd byd?"

Esboniodd rhai ymatebwyr bod mynediad hefyd yn eithriadol o anodd i rai grwpiau o'r gymdeithas:

"Yn anodd i: 1) Yr henoed. 2) Pobl heb geir. 3) Pobl dost iawn, i deithio i'r dref sydd bum milltir i ffwrdd."

"Ymddengys fod y gwasanaethau'n symud ymhellach i ffwrdd o dref lle mae cyfran uchel o'r boblogaeth yn hen."

"Deintyddion preifat yn ddrud iawn."

Er na chafodd ei archwilio'n benodol o fewn yr arolwg, roedd y gwasanaeth Ambiwlans yn codi fel gwasanaeth problematig yng Nghymru wledig:

"Mae gan amseroedd ymateb ambiwlansys enw drwg am fod yn

wael, a chafwyd protestiadau parhaus ynghylch hynny."

"Meddygon da, ond gwasanaeth ambiwlans GWael IAWN."

Roedd ychydig o dystiolaeth fod rhai mentrau'n ceisio datrys rhai o'r anawsterau a wynebir gan gymunedau:

"Mae'r fferyllfa leol hefyd yn rhedeg blwch presgripsiwn i'r pentref unwaith yr wythnos i'r rhai na allant gyrraedd y feddygfa."

"Ar hyn o bryd, nid yw'n ddigonol, ond bydd ysbyty newydd sy'n cael ei adeiladu eleni ger ardal y cyngor yn gwella'r mynediad yn sylweddol."

ADRAN 3

Addysg a Gofal dydd

3.1 Ystadegau Pennawd - Grwpiau i blant

Yn amgylchedd economaidd y DU yn ehangach, ystyrir fod gofal plant yn bwysig am ei fod yn golygu y gall aelodau o'r teulu wneud gwaith â thâl.

- **Meithrinfa - nid** oedd gan 73% y cyfleuster hwn yn eu cymuned
- **Grwpiau rhieni a phlant / Grwpiau chwarae - nid** oedd gan 39% y cyfleuster hwn yn eu cymuned

- **Grwpiau y tu allan i ysgol - nid** oedd gan 53% y cyfleuster hwn yn eu cymuned

Roedd bron i dri chwarter y cymunedau heb feithrinfa (73%). Fodd bynnag, roedd gan fwy o gymunedau grwpiau chwarae a grwpiau y tu allan i'r ysgol.

3.1.1 Dadansoddiad o'r boblogaeth - Grwpiau i blant

Mae Tabl 3.1 yn dangos cyfran y cymunedau â meithrinfeydd (preifat neu gyhoeddus). Nid oedd gan y rhan fwyaf o'r cymunedau yng Nghymru wledig sydd â

phoblogaeth sy'n is na 4000 feithrinfa, a allai arwain at effeithiau cymdeithasol (ac

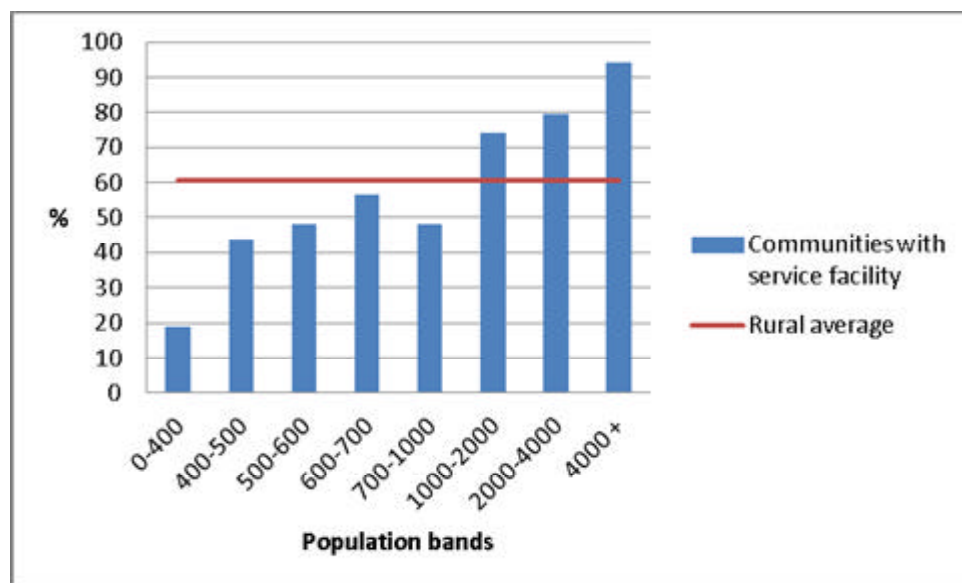
economaidd) i deuluoedd mewn lleoliadau o'r fath.

Tabl 3.1: Cyfran y cymunedau â meithrinfa gyhoeddus / breifat

Maint Poblogaeth y Gymuned	0-400	400-500	500-600	600-700	700-1000	1000-2000	2000-4000	4000 +	Cyfanswm
	%	%	%	%	%	%	%	%	%
Un neu fwy o feithrinfeydd cyhoeddus	3	7	30	23	23	33	37	53	27
Un neu fwy o feithrinfeydd preifat	5	7	26	17	9	27	45	82	26

Roedd y lefelau isel o feithrinfeydd yn cael ei gwrthbwysio i raddau gan y lefelau cymharol uchel o grwpiau chwarae yn y cymunedau a ymatebodd (Ffigur 3.1). Ar gyfartaledd, roedd gan fwy na dau o bob pum cymuned y gwasanaeth hwn yn y bandiau poblogaeth dros 400 o bobl.

Ffigur 3.1: Cyfran y cymunedau â grwp rhieni a phlant / grwp chwarae



Roedd dros 24% o'r holl gymunedau gwledig glybiau y tu allan i'r ysgol (Tabl 3.2), gyda chynrychiolaeth fwy mewn cymunedau sydd â rhwng 500-600 o bobl.

Roedd y cyfleusterau hyn y fwy tebygol o fod ar gael pan fo poblogaeth y gymuned yn uwch na 1000 o bobl.

Tabl 3.2: Cyfran y cymunedau â chyfleuster gofal plant y tu allan i oriau ysgol

Maint Poblogaeth y Gymuned	0-400	400-500	500-600	600-700	700-1000	1000-2000	2000-4000	4000+	Cyfanswm
	%	%	%	%	%	%	%	%	%
Un neu fwy o gyfleusterau y tu allan i'r ysgol	24	29	59	30	43	56	57	68	47

3.1.2 Newid yn y ddarpariaeth ers 2007 - Grwpiau i blant

O ran meithrinfeydd, ers 2007 roedd mwyafrif yr ymatebwyr (65%) wedi nodi na fu newid yn nifer y cyfleusterau cyhoeddus ond y bu mwy o newid mewn meithrinfeydd preifat (nododd 56% dim newid). Yn y ddau achos nid oedd oddeutu chwarter (26%) o'r ymatebwyr yn gwybod a fu newid ai peidio.

chwarae wedi aros yr un peth. Dywedodd llai o ymatebwyr fod grwpiau y tu allan i'r ysgol wedi parhau'n ddigyfnewid (64%); er hyn, roedd hyn yn wir am y rhan fwyaf o'r achosion. Gwnaeth fwy o gymunedau nodi cynnydd yn nifer y grwpiau i blant na'r hyn a nododd ostyngiad, ond roedd y gyfran hon yn dal i fod ymhlith yr achosion lleiafrifol gyda'r rhan fwyaf o'r ymatebwyr yn nodi na fu newid, neu ddim yn gwybod sut i ymateb.

Roedd bron i dri chwarter yr holl ymatebwyr wedi nodi bod grwpiau

3.2 Ystadegau Pennawd - Ysgolion

Fel y mae gwaith arall Arsyllfa Wledig Cymru, fel adroddiad Ardaloedd Gwledig Anghysbell wedi nodi, mae nifer o drigolion gwledig yn ystyried bod yr ysgol yn sefydliad allweddol yn eu cymunedau gwledig. Dadleuir y gallai colli ysgol arwain at deithio gormodol a diwrnodau rhy hir i blant sy'n gorfod teithio i ysgolion pellach, ynghyd â phroblemau trafndiaeth i'w teuluoedd. O ran cynaliadwyedd cymunedau gwledig, ystyrir yr ysgol fel pwynt ffocws i'r gymuned ac fel rhywbeth a allai ddenu pobl i symud i'r ardal.

- **Ysgol (grwp oedran 12-16) - nid oedd gan 85% y cyfleuster hwn yn eu cymuned**
- **Ysgol (grwp oedran 17-18) - nid oedd gan 86% y cyfleuster hwn yn eu cymuned**

Roedd ysgolion cynradd i'w cael yn gyffredin yn y rhan fwyaf o gymunedau Cymru wledig, gyda thair cymuned o bob pedair yn nodi fod ganddynt o leiaf un ysgol. Roedd cyfleusterau addysg ar gyfer y grwpiau hyn ond ar gael mewn lleiafrif o'r cymunedau.

3.2.1 Dadansoddiad o'r boblogaeth - Ysgolion

Roedd y rhan fwyaf o'r cymunedau'n cael eu gwasanaethu'n dda gan ysgolion ar

- **Ysgol (grwp oedran 511) - nid oedd gan 25% y cyfleuster hwn yn eu cymuned**

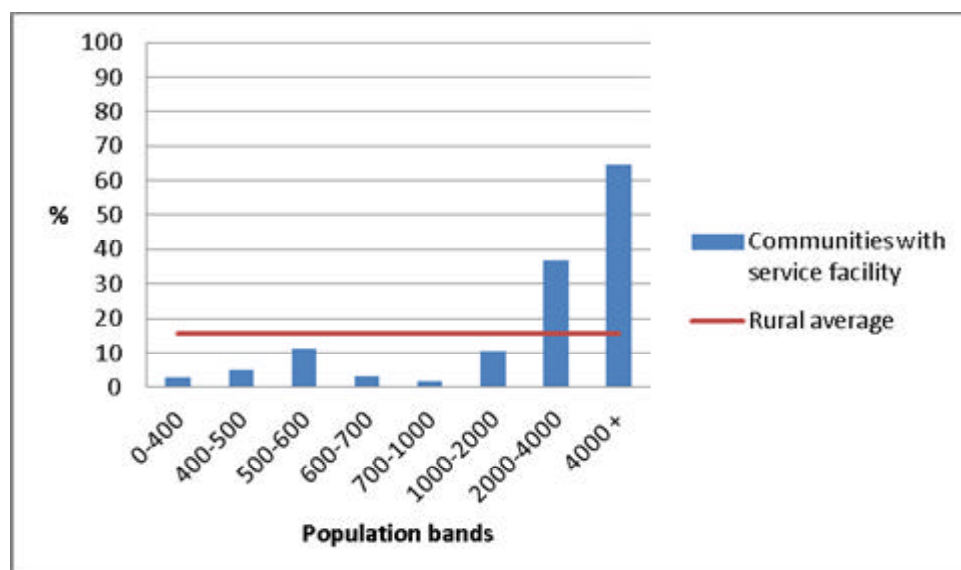
gyfer y grwp oedran 5-11 (Tabl 3.3) gyda 51% a mwy yn meddu ar y gwasanaeth hwn yn y bandiau poblogaeth o 400 o bobl neu fwy. Yna roedd y gyfran hon yn cynyddu gyda maint y boblogaeth.

Tabl 3.3: Cyfran y cymunedau ag Ysgol ar gyfer y grwp oedran 5-11

Maint Poblogaeth y Gymuned	0-400	400-500	500-600	600-700	700-1000	1000-2000	2000-4000	4000+	Cyfanswm
	%	%	%	%	%	%	%	%	%
Ysgol (5-11 oed)	30	51	63	70	70	90	96	100	75

Roedd y gyfran o gymunedau ag ysgolion ar gyfer y grwp 12-18 yn adlewyrchu maint y boblogaeth, fel y gellid ei ddisgwyl, gyda'r cymunedau yn y bandiau poblogaeth uwch yn meddu ar y ddarpariaeth uchaf - 65% yn y band 4000+ (Ffigur 3.2).

Ffigur 3.2: Cyfran y cymunedau ag Ysgol ar gyfer y grwp oedran 12-18



gynradd oddeutu 2 filltir i ffwrdd - nawr mae'r Ysgol Ardal 4 milltir i ffwrdd."

3.2.2 Newid yn y ddarpariaeth ers 2007 - Ysgolion

Roedd yr holiadur hefyd yn gofyn sut roedd nifer yr ysgolion wedi newid yn y gymuned. Prin oedd yr ymatebwyr a nododd gynnydd yn nifer yr ysgolion yn eu cymuned ers 2007. Ym mhob grwp oedran ysgol roedd 88% o ymatebwyr, neu fwy, wedi nodi bod nifer yr ysgolion wedi aros yr un peth yn eu cymuned. Ar 8%, y grwp oedran 5-11 oedd yr unig un lle y nodwyd gostyngiad o fwy na 2%.

3.3 Canfyddiadau o Ddarpariaeth Addysg

Roedd ymateb positif amlwg i'r cwestiwn 'sut ydych chi'n graddio lefel y ddarpariaeth addysg yn eich cymuned?' gyda dim ond 4% yn nodi ei fod yn wael. Roedd bron i draean (31%) o'r ymatebwyr o'r farn bod y lefelau'n ddigonol ac roedd dros ddwywaith y nifer hwn (65%) o'r farn bod y ddarpariaeth yn dda.

Nododd nifer o ymatebwyr o gymunedau llai o faint bod ysgolion gerllaw yn cael eu defnyddio am nad oedd gwasanaeth yn eu cymuned eu hunain:

"Dim byd yn yr ardal leol ers 1963. O 1963 i 2003 roedd darpariaeth

Mewn achosion eraill roedd ad-drefnu a chau ysgolion, neu'r bygythiad o wneud hyn, yn broblem:

"Rydyn ni wedi colli ysgol gynradd yn ddiangen."

"Mae ysgolion lleol o dan fygythiad (a llawer o bryder yn y gymuned)."

"Bu'r ysgolion lleol o dan fygythiad a chafwyd protestiadau cryf. Hapus iawn gyda'r ddarpariaeth gyfredol a chadw pethau fel maen nhw."

Awgrymwyd gan un ymatebwr y byddai cau'r ysgol yn '*...gwanhau'r gymuned wledig ymhellach...*' ac awgrymodd un arall y byddai'n '*drychinebus ar gyfer yr ardal hon.*' Amlygwyd y canlyniadau posibl yn sgil cau ysgolion:

"Un ysgol yn yr ardal ac mae honno'n iawn dop."

"Mae'n ddiwrnod hir, hir iawn i'r plant yna siwrnai hir ar y bws i ychwanegu at y diwrnod ysgol."

Mynegwyd pryder hefyd o ran iaith yr ysgol:

"Mae'r ddarpariaeth Saesneg yn dda iawn; ond, mae'r ddarpariaeth Gymraeg 12-18 oed yn annigonol a

rhaid i'r plant deithio hyd at un awr i

fynd i Bontypwl un ffordd."

Roedd nifer o ymatebwyr yn canmol y cyfleusterau ysgol o fewn eu hardal:

"Ysgolion a grwpiau chwarae ardderchog."

Yn ffodus i gael ysgolion eithriadol, o ran ysgolion cynradd ac uwchradd."

Awgrymodd un ymatebwr fod addysg i oedolion yn yr ardal yn wael.

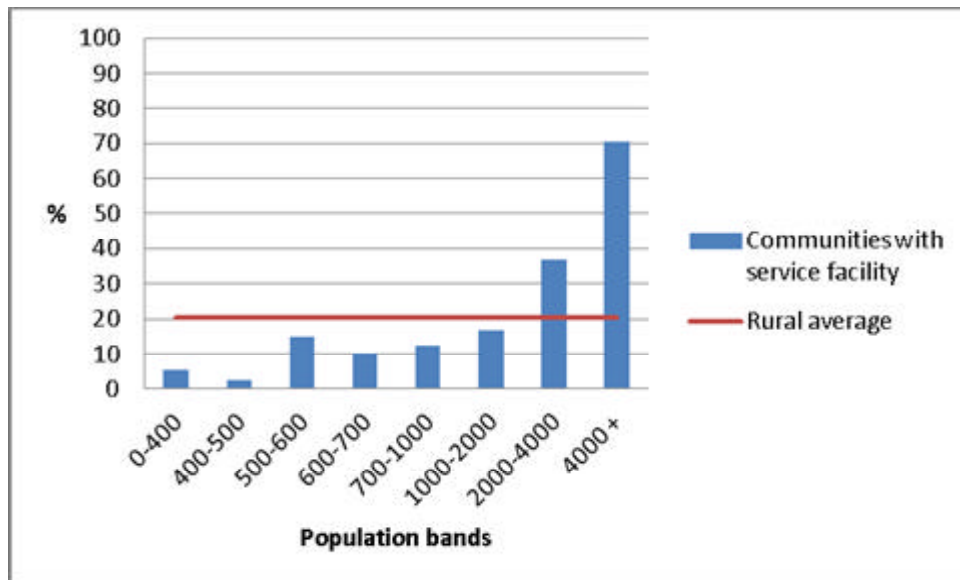
3.4 Ystadegau Pennawd - Gofal dydd

- **Grwpiau i bobl ag anableddau - nid** oedd gan 90% y cyfleuster hwn yn eu cymuned
- **Grwpiau i'r henoed - nid** oedd gan 80% y cyfleuster hwn yn eu cymuned

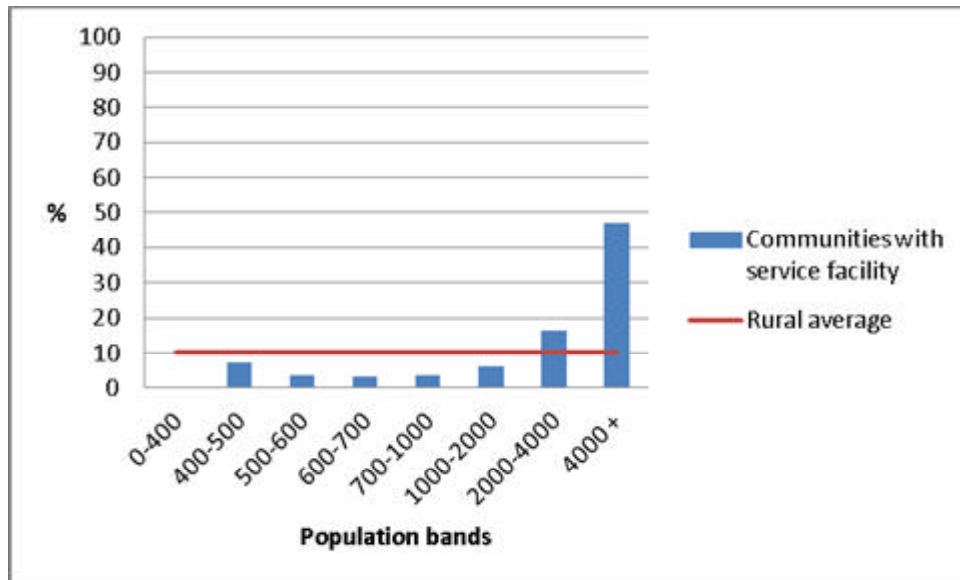
3.4.1 Dadansoddiad o'r boblogaeth - Gofal dydd

Roedd y ddarpariaeth grwpiau gofal dydd i'r henoed a phobl anabl unwaith eto'n adlewyrchu maint y gymuned, gyda'r lefelau mwyaf sylweddol o ddarpariaeth yn y bandiau poblogaeth 2000-4000 a 4000+ (Ffigurau 3.3 a 3.4). Nododd ymatebwyr nad oedd rhai grwpiau'n bodoli bellach oherwydd toriadau yn y cyllid neu gyfleusterau annigonol.

Ffigur 3.3: Cyfran y cymunedau â grwp i'r henoed



Ffigur 3.4: Cyfran y cymunedau â grwpiau i bobl ag anableddau



3.4.2 Newid yn y ddarpariaeth ers 2007 - Gofal dydd

O ran newid i gyfleusterau gofal dydd, nododd 4% o ymatebwyr fod grwpiau ar gyfer yr henoed wedi gostwng, ers 2007. Roedd ychydig yn fwy (7%) wedi gweld cynnydd yn y grwpiau i bobl ag anableddau. Dim ond un ymatebydd a nododd gynnydd yn y cyfleusterau hyn. Roedd y rhan fwyaf wedi nodi bod y ddarpariaeth ar gyfer grwpiau wedi aros yr un peth i'r henoed (70%) a phobl ag anableddau (60%). Roedd cyfran sylweddol o glercod wedi nodi nad oeddent yn gwybod a oedd grwpiau i bobl ag anableddau neu'r henoed wedi newid yn ystod y cyfnod.

roedd y gweddill (45%) o'r farn bod y ddarpariaeth gofal dydd yn ddigonol.

Gan fod gofal dydd yn yr ardaloedd hyn yn aml yn annigonol neu 'ddim yn cael ei ddarparu mewn ffordd ffurfiol' ceir goblygiadau ar gyfer rôl gofal anffurfiol mewn ardaloedd gwledig. Awgrymwyd hefyd fod gan grwpiau gofal dydd swyddogaeth gymdeithasol:

“Mae gennym grwp a gefnogir gan y gwasanaethau cymdeithasol i'r henoed (yn bennaf) sy'n cyfarfod yn wythnosol ar gyfer cymdeithasi a phrydau bwyd - nid yn ystod y gwyliau.”

3.4.3 Canfyddiadau o Ofal dydd

Nid oedd cyfleusterau gofal dydd yn cael eu graddio'n uchel gyda'r ymatebwyr, ac roedd 40% yn eu graddio'n wael. Dim ond 15% a raddiodd y gwasanaeth fel da, ac

Mae'r adran hon yn trafod darpariaeth lles o ran mannau addoli, cyfleusterau gwybodaeth, llyfrgelloedd a mynediad i'r rhynggrwyd a band eang.

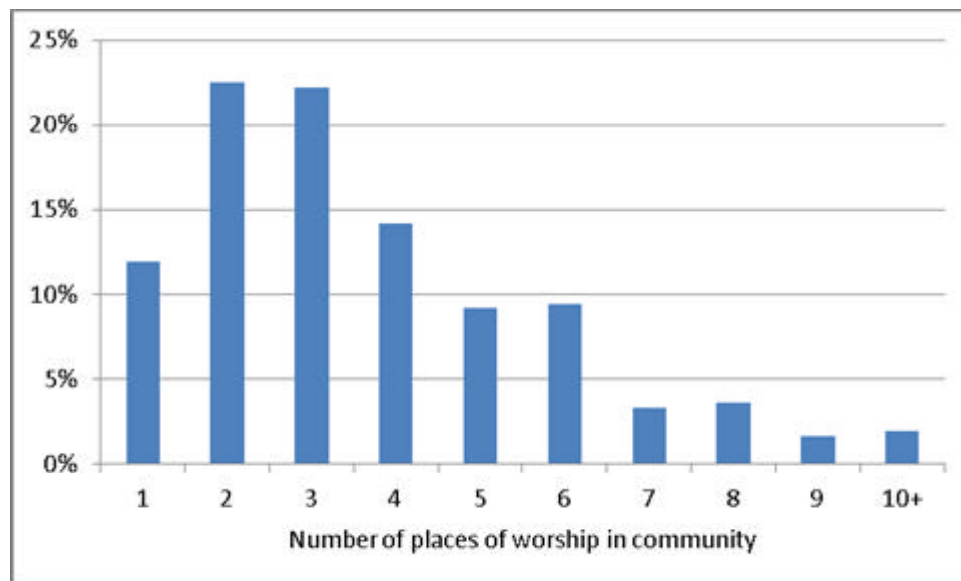
4.1 Ystadegau Pennawd - Mannau addoli

- **Mannau addoli** - Roedd gan bron bob cymuned fan addoli (97%)
- Roedd gan chwarter o'r ymatebwyr fan addoli a ddefnyddiwyd ar gyfer celf/cerddoriaeth; roedd 23% yn cael eu defnyddio ar gyfer cyfarfodydd cyhoeddus; 14% ar gyfer gwasanaethau ysgol; a doedd dim defnydd arall gan 38% ohonynt.

- Roedd defnyddiau eraill yn cynnwys siop goffi, gwyl flodau, cinio cymunedol, grwpiau mam a'i phlentyn, gorsafoedd pleidleisio, nosweithiau cymdeithasol, sioeau a chyngherddau ysgol a grwpiau ieuenctid.

Yn amlwg roedd mannau addoli yn gyffredin mewn cymunedau gwledig; roedd gan dros bumed o'r cymunedau ddau fan addoli. Yn wir, roedd yn fwy tebygol i gymuned gael dau, tri, neu bedwar man addoli, yn hytrach na dim ond un. Yn ogystal â bod yn fan addoli, roedd rhwng 14% a 25% o'r cymunedau'n defnyddio'r cyfleusterau hyn ar gyfer celf/cerddoriaeth, cyfarfodydd cyhoeddus a gwasanaethau ysgol.

Ffigur 4.1 Nifer y mannau addoli ym mhob cymuned wledig



Nododd y rhan fwyaf o ymatebwyr (80%) fod nifer y manau addoli yn y gymuned wedi aros yr un peth ers 2007 lle roedd 17% wedi nodi bod lefelau'r ddarpariaeth wedi gostwng.

4.2. Ystadegau Pennawd - Llyfrgelloedd a gwasanaethau gwybodaeth

- **Llyfrgelloedd parhaol - nid** oedd gan 78% y cyfleuster hwn yn eu cymuned
- **Llyfrgelloedd teithiol – nid** oedd gan 36% y cyfleuster hwn yn eu cymuned
- **Hysbysfwrdd Cyhoeddus/Cyngor - nid** oedd gan 15% y cyfleuster hwn yn eu cymuned
- **Cylchlythyr Cymunedol - nid** oedd gan 35% y cyfleuster hwn yn eu cymuned
- **Cyfleuster Rhyngrwyd Cymunedol – nid** oedd gan 68% y cyfleuster hwn yn eu cymuned. Enghreifftiau o le y gellid lleoli'r cyfleusterau hyn oedd mewn llyfrgelloedd parhaol, canolfannau cymunedol, neuaddau pentref,

gwestai, tafarndai, swyddfeydd post a siopau; fodd bynnag, roedd hyn yn dibynnu ar gymunedau'n cynnig y cyfleusterau hyn i gychwyn.

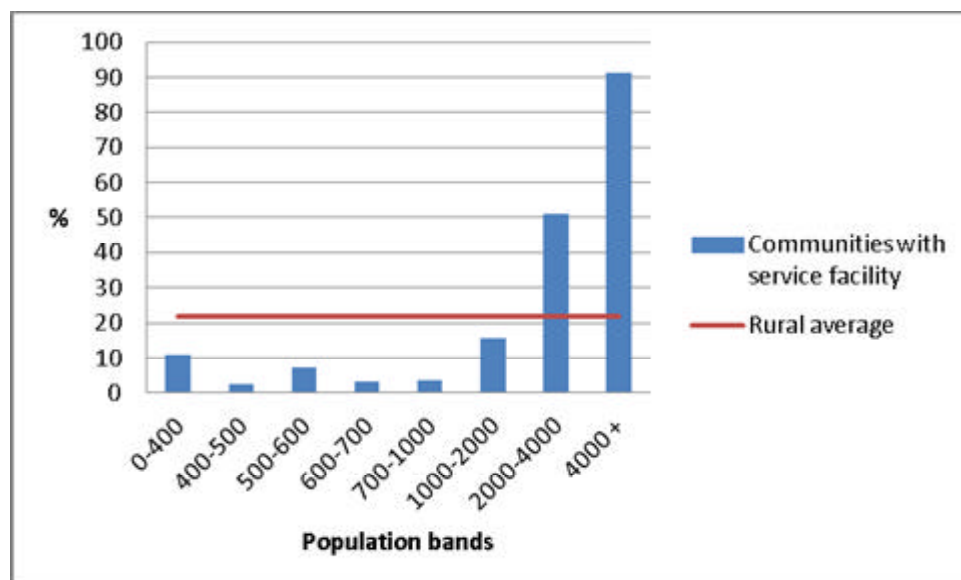
- Nododd 85% o ymatebwyr fod **Band eang** ar gael yn y gymuned.

Mae Ffigur 4.2 a 4.3 yn dangos data ar gyfran y cymunedau sydd â llyfrgell barhaol a llyfrgell deithiol. Yn amlwg, roedd llyfrgelloedd parhaol ar gael yn y cymunedau lle roedd y boblogaeth yn uwch. Roedd llyfrgelloedd teithiol ar gael yn y rhan fwyaf o'r cymunedau, yn cynnwys y rhai a oedd â phoblogaeth deneuach.

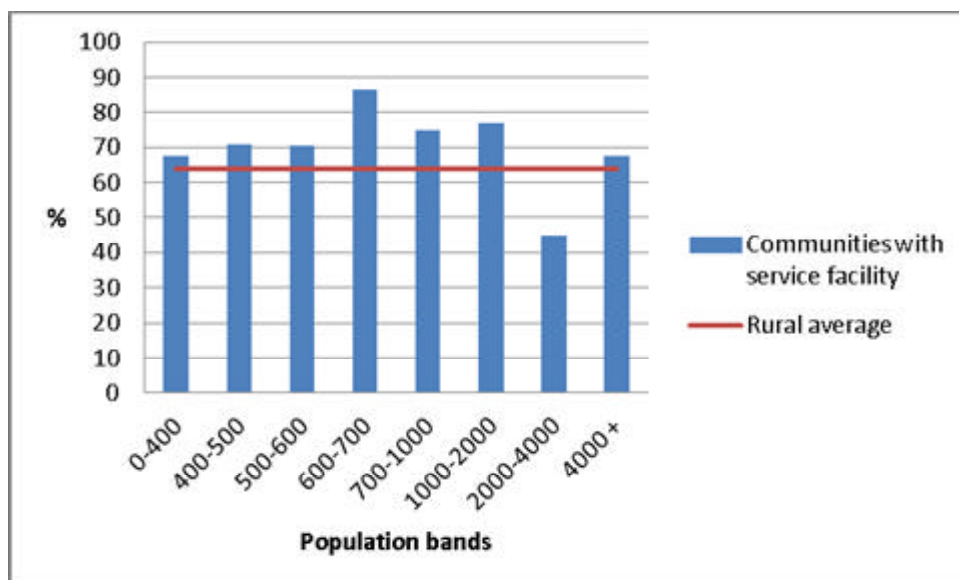
Mae'r rhan fwyaf o'r cymunedau'n cael eu gwasanaethu'n dda o ran hysbysfyrddau neu gylchlythyrau.

Roedd y ddarpariaeth o gyfleusterau rhyngrwyd cymunedol yn isel yn y cymunedau llai o faint. Mae Ffigur 4.4 yn dangos hyn yn ôl maint y boblogaeth.

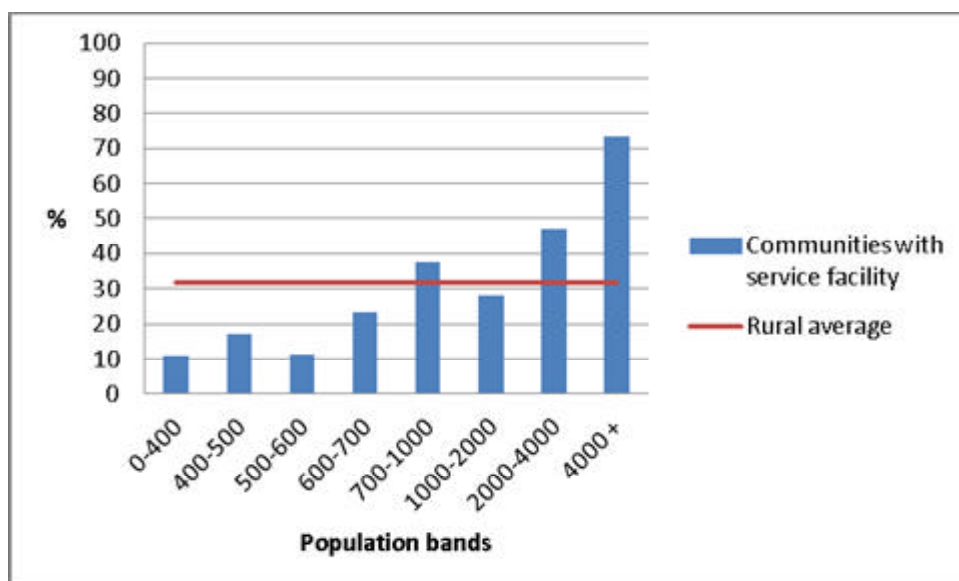
Ffigur 4.2: Cyfran y cymunedau â llyfrgell barhaol



Ffigur 4.3: Cyfran y cymunedau â llyfrgell deithiol



Ffigur 4.4: Cyfran y cymunedau â chyfleuster rhynggrwyd yn y gymuned



Roedd band eang ar gael yn y rhan fwyaf o gymunedau, er bod problemau o ran ansawdd y gwasanaeth a ddarparwyd. Honnodd nifer o ymatebwyr fod y gwasanaeth a ddarparwyd yn wael gyda chyflymder trosglwyddo araf, a gwasanaeth bylchog, anwadal. Nododd ymatebwyr nad oedd mynediad i'r gwasanaeth bob amser yn gyson ar draws y gymuned.

4.3 Ystadegau Pennawd - Mesurau a chyngor ar atal troseddu

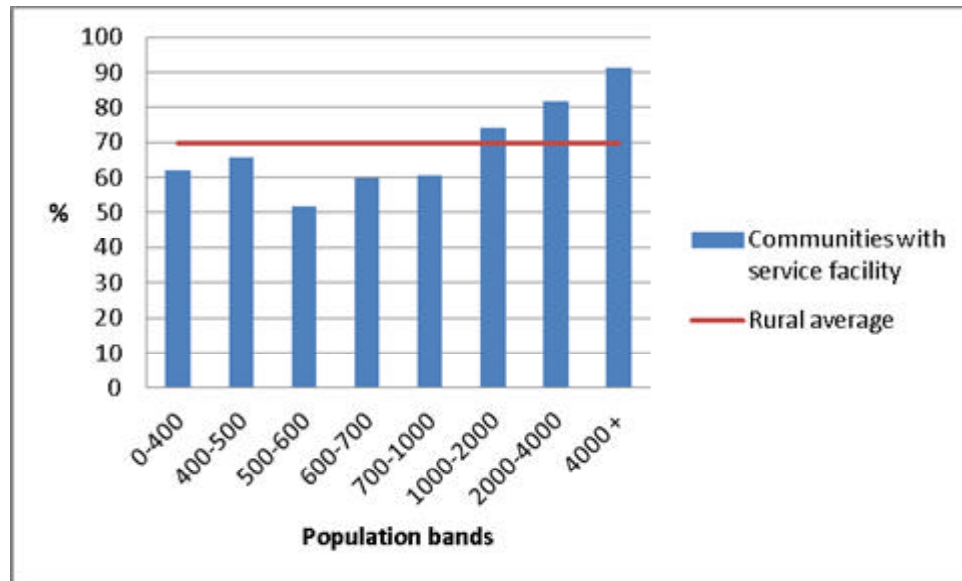
- **Cyngor ar atal troseddu - nid oedd gan 30% y cyfleuster hwn yn eu cymuned**
- Y ffordd fwyaf cyffredin o gael cyngor ar atal troseddu yn y gymuned oedd drwy gysylltu â swyddogion cymunedol wyneb yn wyneb neu drwy gynllun gwarchod

cymdogaeth (47%). Roedd cyfarfodydd trefnedig hefyd yn ddull poblogaidd (22%). Roedd defnyddio taflenni (16%) a'r rhyngrwyd (12%) yn ddulliau llai cyffredin.

- Roedd o dan chwarter (23%) o'r rhai a gymerodd ran yn yr arolwg

wedi cyflwyno **mesurau atal troseddu** yn eu cymuned.

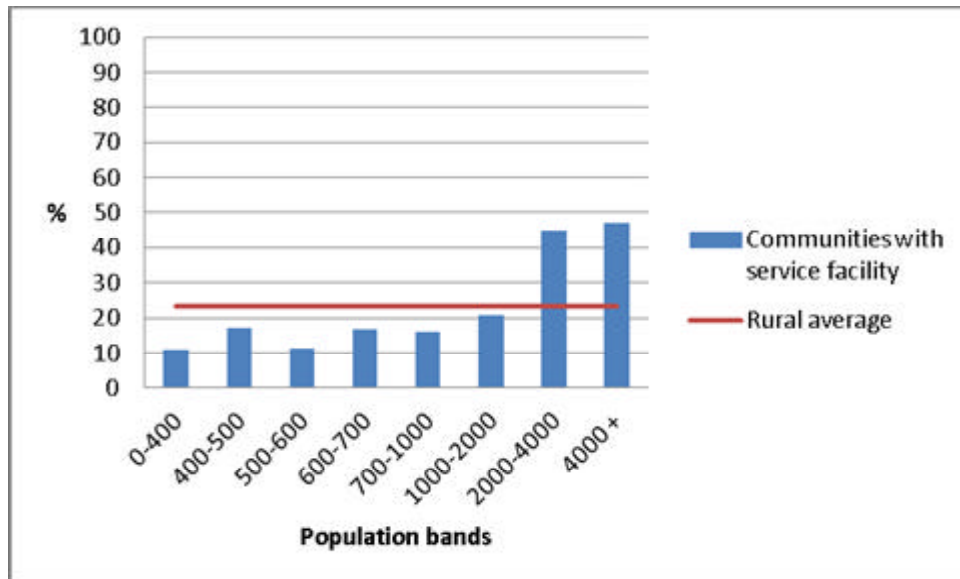
Ffigur 4.5 Cyfran y cymunedau sydd â chyngor ar atal troseddu



Mae Ffigur 4.5 yn dangos y cymunedau hynny sydd â mynediad at gyngor ar atal troseddu. Mae'n dangos bod gan gyfran uchel o gymunedau gwledig wasanaethau o'r fath. Mewn cymunedau a oedd yn cynnwys llai na 1000 o bobl, roedd gan rhwng 52% a 66% y gwasanaethau hyn.

Roedd llai o gymunedau wedi cyflwyno mesurau atal troseddu (fel teledu cylch cyfyng neu wardeniaid pentref) na'r rhai oedd wedi darparu cyngor ar droseddu. Roedd y rhai a oedd wedi gwneud hynny yn tueddu i fod yn y bandiau poblogaeth uwch (Ffigur 4.6).

Ffigur 4.6 Cyfran y cymunedau sy'n cyflwyno mesurau atal troseddu

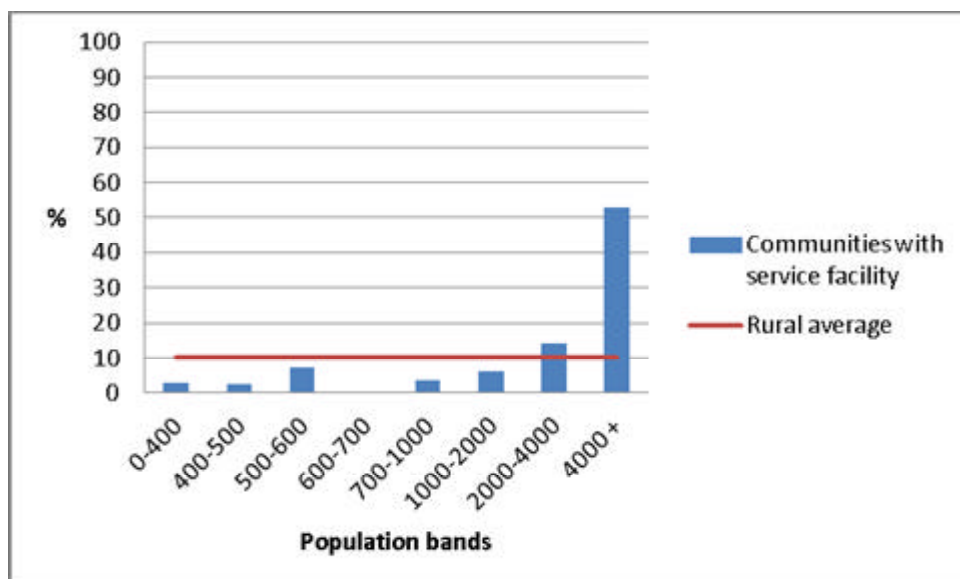


4.4 Ystadegau Pennawd - Gwasanaethau cyngor

- **Gwasanaeth cyfreithiol cymunedol** - nid oedd gan 95% y cyfleuster hwn yn eu cymuned
- **Gwasanaeth Cwnsela** - nid oedd gan 95% y cyfleuster hwn yn eu cymuned
- **Canolfan Cyngor ar Bopeth** – nid oedd gan 91% y cyfleuster hwn yn eu cymuned
- **Canolfan Waith** - nid oedd gan 93% y cyfleuster hwn yn eu cymuned

Roedd gwasanaethau cyngor ffurfiol yn brin mewn cymunedau gwledig. Ym mhob achos roedd cyfran y cymunedau â'r gwasanaethau hyn yn dibynnu ar faint y boblogaeth, gyda dim ond y cymunedau mwyaf poblog yn meddu ar lefelau sylweddol o wasanaethau o'r fath (Ffigur 4.7).

Ffigur 4.7 Cyfran y cymunedau ag unrhyw fath o wasanaeth cyngor ffurfiol



4.5 Ystadegau Pennawd - Gwasanaethau cymorth

Gwasanaethau cymorth ar gyfer:

- **Henoed** - **nid** oedd gan 80% y cyfleuster hwn yn eu cymuned
- **Ifanc** - **nid** oedd gan 79% y cyfleuster hwn yn eu cymuned
- **Anabl** - **nid** oedd gan 92% y cyfleuster hwn yn eu cymuned
- **Di-waith** - **nid** oedd gan 95% y cyfleuster hwn yn eu cymuned

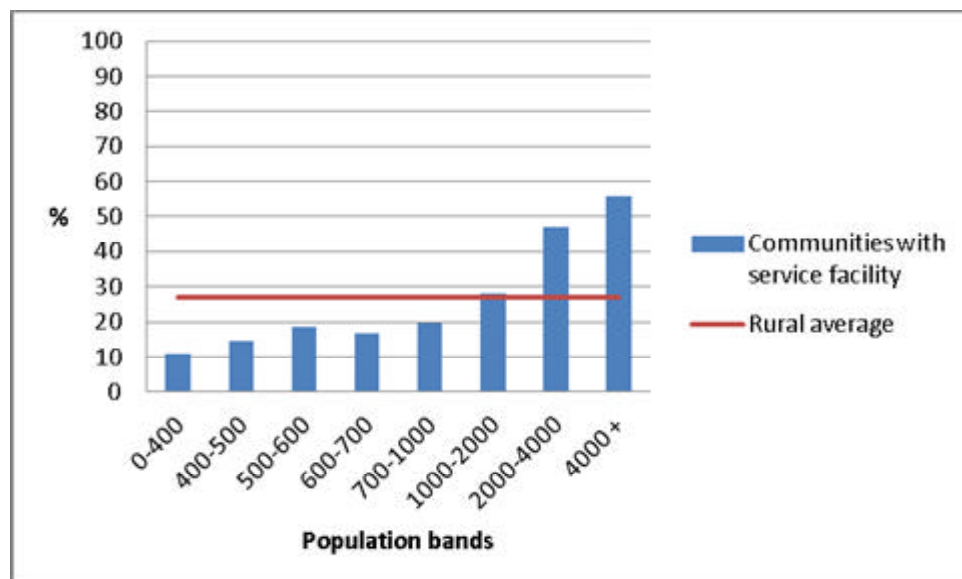
- **Digartref** - **nid** oedd gan 96% y cyfleuster hwn yn eu cymuned (93% yn 2004)
- **Pobl â phroblemau cyffuriau /alcohol** - **nid** oedd gan 95% y cyfleuster hwn yn eu cymuned
- **Y sawl sy'n dioddef o drais yn y cartref** - **nid** oedd gan 96% y cyfleuster hwn yn eu cymuned.

Roedd lefelau o gymorth i grwpiau penodol sy'n agored i niwed yn y gymuned leol wedi cael eu harchwilio gan yr arolwg, yn cynnwys grwpiau cymorth i'r henoed, pobl ifanc, pobl anabl, pobl ddi-waith, pobl ddigartref, pobl â phroblemau cyffuriau, a'r rhai a oedd wedi bod yn destun trais yn y cartref.

Gwasanaethau cymorth i'r henoed a phobl ifanc oedd fwyaf cyffredin. Roedd gan oddeutu un pumed o'r cymunedau fynediad i'r gwasanaethau hyn. Roedd gwasanaethau cymorth (i bobl anabl, pobl ddi-waith, pobl ddigartref, pobl â

phroblemau cyffuriau a phobl oedd wedi bod yn destun trais yn y cartref) yn tueddu i fod yn y cynghorau cymunedol hynny lle roedd y boblogaeth yn fwy (4000+). Yn gyffredinol, roedd gan lai na 10% o'r holl gymunedau a ymatebodd wasanaethau cymorth ar gyfer y grwpiau hyn sy'n agored i niwed. Mae Ffigur 4.8 yn dangos y cyfuniad o'r holl wasanaethau cymorth sydd ar gael i bob cymuned. Roedd cyfran y cymunedau â'r gwasanaethau cymorth hyn yn isel yn gyffredinol, yn enwedig lle roedd y gymuned yn cynnwys llai na 1,000 o bobl.

Ffigur 4.8 Cyfran y cymunedau â gwasanaethau cymorth



4.6 Canfyddiadau o Les

Cyflwynir data ar fathau amrywiol o wasanaethau cymorth a chyngor yn adrannau 4.4 a 4.5. Ym mhob achos roedd cyfran y cymunedau â'r gwasanaethau hyn yn dibynnu'n fawr ar faint y boblogaeth, gyda dim ond y cymunedau mwyaf poblog yn cynnig lefelau sylweddol o wasanaethau o'r fath.

Mae'r data ansoddol yn cefnogi'r deunydd meintiol. Er enghraifft, roedd rhai o'r cymunedau lleiaf poblog wedi nodi:

"Dim lefel o les yn ein hardal".

A bod:

"Proffil oedran ar gynnydd mewn ardaloedd lleol heb unrhyw adnoddau ychwanegol i gefnogi'r galw ychwanegol."

Dywedodd un ymatebwr:

"Mae person hyn heb ofalwr a/neu drafnidiaeth yn wynebu problemau go iawn yn y rhan wledig hon o Gymru."

Fodd bynnag, roedd rhai ymatebwyr yn nodi y gellid dod o hyd i'r wybodaeth, y cyngor a'r cymorth mewn Canolfannau Cyngor ar Bopeth, Canolfannau Gwaith a gwasanaethau cyfreithiol yn y trefi cyfagos. Amlygwyd y broblem sy'n gysylltiedig â hyn mewn un gymuned:

"Mae'r cyfleusterau o fewn pellter hawdd i unrhyw un sy'n gyrru ac sy'n symudol - ar gyfer y rhai sy'n dibynnu ar drafnidiaeth gyhoeddus, mae'r daith a'r argaeledd yn wael".

Roedd problemau ychwanegol sy'n gysylltiedig â thrafnidiaeth a diffyg gwasanaethau yn cael eu nodi'n fanylach gan yr ymatebwr canlynol:

"...mae'n cymryd amser i newid i ddal dau fws ac mae'r tocynnau'n costio. Pan roedd eira a rhew nid oedd yn bosibl i un person gael ei fudd-daliadau - dim cymorth i'r digartref, rhaid iddyn nhw gysgu ar

lawr yn nhy ffrind. Dim cymorth i bobl ar gyffuriau.

Nodwyd yr angen ar gyfer ffurfiau anffurfiol o gymorth lles mewn rhai cymunedau:

"Ddim yn dda o gwbl ond mae'r gymuned yn tueddu i helpu pobl cymaint â phosibl."

"Does dim....rydyn ni'n gofalu am yr henoed/bregus drwy gymorth gwirfoddol/cymdogion."

Fel yr amlinellwyd yn 2004, roedd posibilrwydd o greu gwasanaethau symudol a galw heibio mewn cymunedau mwy ynysig a defnyddio adeiladau sy'n bodoli eisoes yn y cymunedau hynny, fel neuaddau pentref. Fodd bynnag, prin oedd y dystiolaeth o welliant ers cyhoeddi adroddiad 2004. Cafodd hyn ei adlewyrchu yn y ffordd roedd ymatebwyr yn graddio lles yn eu cymuned, gyda 40% yn nodi bod y gwasanaeth yn wael. Roedd 53% pellach o'r farn bod y gwasanaeth yn ddigonol a dim ond 7% o'r farn bod y lefel o les yn dda.

Mae'r adran hon yn trafod y ddarpariaeth o wasanaethau fel cyfleusterau hamdden a gweithgareddau cymunedol.

5.1 Ystadegau Pennawd - Mannau cyfarfod

- **Neuadd y pentref - nid** oedd gan 31% y cyfleuster hwn yn eu cymuned
- **Neuadd Eglwys/Capel - nid** oedd gan 39% y cyfleuster hwn yn eu cymuned
- **Canolfan Gymunedol - nid** oedd gan 67% y cyfleuster hwn yn eu cymuned
- **Neuadd Ysgol - nid** oedd gan 60% y cyfleuster hwn yn eu cymuned

Mae Tabl 5.1 yn dangos cyfran y cymunedau â manau cyfarfod gwahanol. Roedd neuaddau pentref a neuaddau eglwys/capel yn bodoli mewn cyfran fawr o'r cymunedau, gydag ychydig yn llai o dystiolaeth o neuaddau ysgol a chanolfannau cymunedol yn y cynghorau sydd â phoblogaeth yn is na 1000.

Roedd llai na hanner (45%) o'r ardaloedd cymunedol a oedd ag ysgol yn berchen ar neuadd ysgol hefyd.

Roedd dau draean o'r cymunedau a oedd â man addoli yn berchen ar neuadd eglwys/capel hefyd.

Tabl 5.1: Cyfran y cymunedau â man cyfarfod

Maint Poblogaeth y Gymuned	0-400	400-500	500-600	600-700	700-1000	1000-2000	2000-4000	4000 +	Cyfanswm
	%	%	%	%	%	%	%	%	%
Un neu fwy o Neuaddau Pentref	68	61	67	60	75	82	63	56	69
Un neu fwy o Neuaddau Eglwys/Capel	38	56	56	60	61	59	76	82	61
Un neu fwy o Ganolfannau Cymunedol	14	12	19	30	27	35	51	74	33
Un neu fwy o Neuaddau Ysgol	16	22	41	27	38	45	59	68	41

5.2 Ystadegau Pennawd - Cyfleusterau hamdden

- **Ardal chwarae ffurfiol – nid** oedd gan 26% y cyfleuster hwn yn eu cymuned
- **Pwll nofio – nid** oedd gan 87% y cyfleuster hwn yn eu cymuned
- **Neuadd chwaraeon – nid** oedd gan 81% y cyfleuster hwn yn eu cymuned

- **Cae chwarae - nid** oedd gan 31% y cyfleuster hwn yn eu cymuned

Fel y dengys Tabl 5.2, mae cyfran y cymunedau sydd â manau chwarae ffurfiol ag offer yn gymharol uchel gyda bron i dri chwarter yn meddu ar y cyfleuster hwn, ac, yn fwy cyffredinol, roedd y ddarpariaeth yn dda ar draws Gymru wledig gyda dim ond y band poblogaeth 0-400 yn gostwng yn is na

50% ar gyfer y gwasanaeth hwn. Roedd cyfleusterau chwaraeon eraill yn gysylltiedig â maint y gymuned, caeau chwarae oedd yr unig gyfleuster lle roedd

lefel uchel o ddarpariaeth yn y bandiau poblogaeth lle ceir llai na 1000 o bobl.

Tabl 5.2: Cyfran y cymunedau â chyfleusterau hamdden

Maint Poblogaeth y Gymuned	0-400	400-500	500-600	600-700	700-1000	1000-2000	2000-4000	4000+	Cyfanswm
	%	%	%	%	%	%	%	%	%
Un neu fwy o fannau chwarae	38	51	70	50	75	88	92	94	74
Un neu fwy o byllau nofio	0	5	15	3	4	7	22	59	13
Un neu fwy o neuaddau chwaraeon	0	10	11	3	9	17	39	65	19
Un neu fwy o gaeau chwarae	24	39	67	53	68	88	92	91	69

5.3 Canfyddiadau o weithgareddau hamdden

Roedd ychydig yn llai na hanner yr ymatebwyr (44%) wedi nodi bod y ddarpariaeth hon yn ddigonol a dywedodd mwy eu bod yn wael (38%) nag yn dda (18%). Eto, mae'r data ansoddol yn amlygu rhai pwyntiau diddorol y tu hwnt i'r ffigurau sylfaenol. Er enghraifft, nododd rhai ymatebwyr fod problemau wrth geisio darparu cyfleusterau chwaraeon. Roedd un ymatebydd o'r farn bod cyfleusterau hamdden yn wael ond nododd:

"fel cyngor rydym yn ceisio gwella hyn ond cyllid yw'r maen tramgwydd mwyaf."

Awgrymodd un arall na allant 'gael tir' ar gyfer cyfleusterau cymunedol ac felly roeddent yn cyfrannu at gyfleuster mewn cymuned gyfagos.

Amlygodd rhai ymatebwyr fod angen adnewyddu'r cyfleusterau a sicrhau eu bod yn unol ag anghenion y gymuned.

"Mae angen adnewyddu meysydd chwarae'r plant - maen nhw'n edrych yn druenus, yn hen ac yn adfeiliedig."

"Roedd cae chwarae ond nid yw'n cael ei ddefnyddio bellach."

"Dim ardal chwarae benodol i blant hyn. Ychydig iawn i oedolion."

"Yn wael i blant oherwydd diffyg mannau chwarae a chaeau chwaraeon."

Er bod y rhan fwyaf o'r sylwadau'n rhoi pwys ar ddiffyg y cyfleusterau chwaraeon yn eu cymuned, neu eu hansawdd gwael, roedd rhai'n cyfeirio at weithgareddau positif gwirfoddolwyr

"Rydyn ni'n dibynnu ar ein gilydd - mae'r cyfleusterau/busnesau sy'n bodoli yn cael eu darparu gan ymdrechion gwirfoddolwyr lleol."

Byddai hyn yn awgrymu bod lefelau darpariaeth cyfleusterau chwaraeon amrywiol nid yn unig yn gysylltiedig â maint y gymuned - o ran yr hyn y gellir ei ddarparu yn ffisegol ac yn ariannol - ond hefyd yn dibynnu ar natur elusengar unigolion.

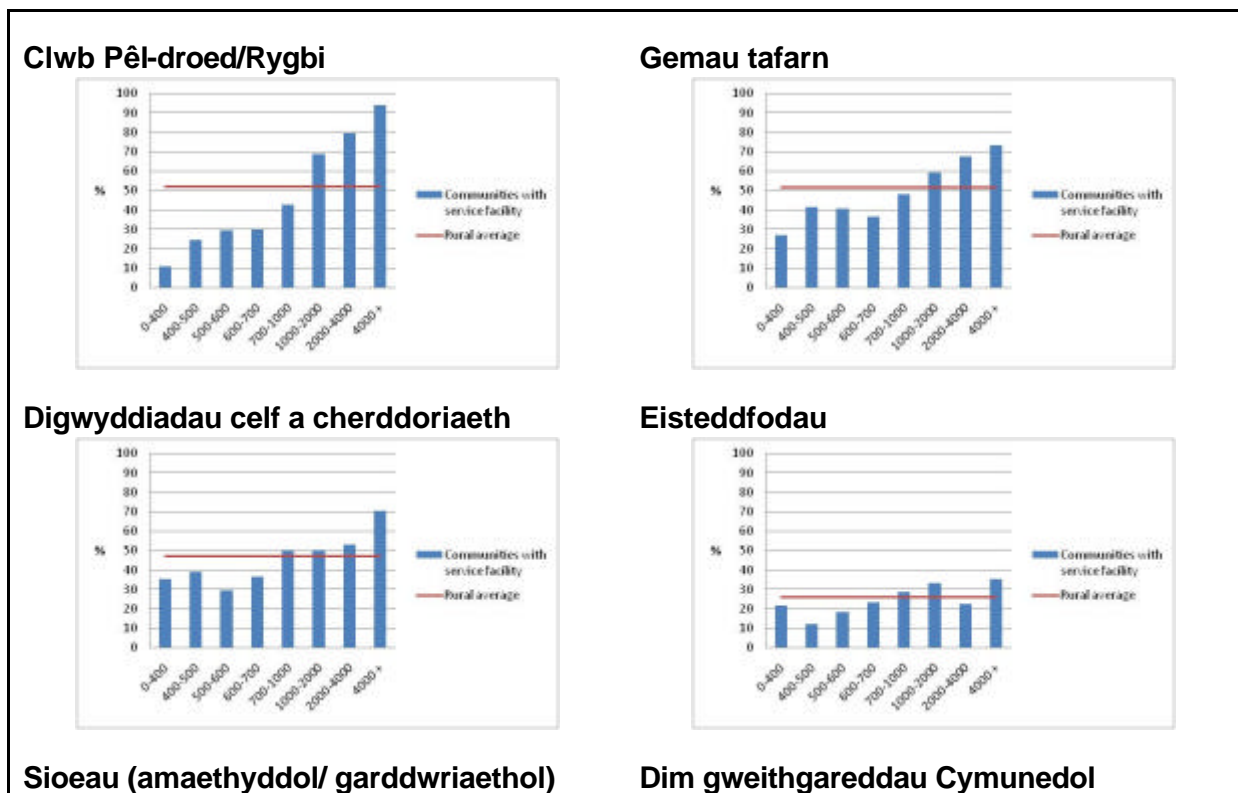
5.3 Ystadegau Pennawd -
Gweithgareddau cymunedol

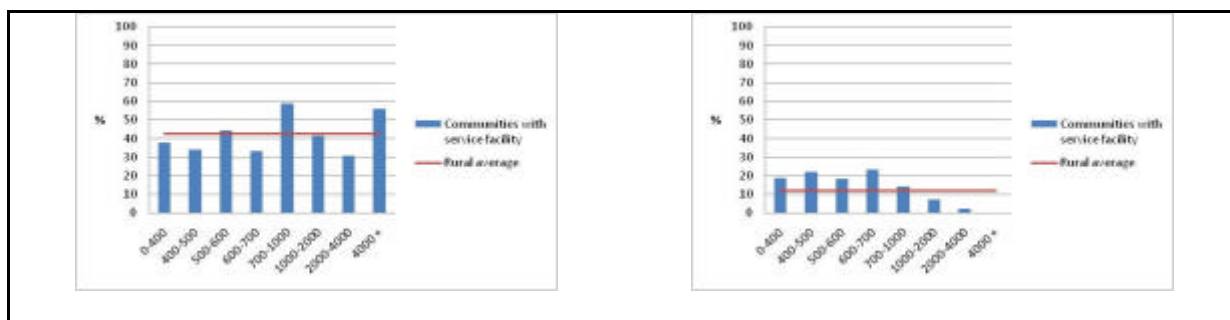
gweithgareddau uchod yn eu cymuned.

- Roedd gan 52% **glwb pêl-droed/rygbi**, yn yr un modd roedd gan 52% **gemau tafarn**, roedd 47% yn cynnal **digwyddiadau celf neu gerddoriaeth**, roedd chwarter yn cynnal **Eisteddfodau**, 42% yn cynnal **sioeau amaethyddol neu arddwriaethol**.
- **Roedd enghreifftiau eraill o weithgareddau cymunedol** yn cynnwys: carnifalau, ffeiriau pentref, clybiau chwaraeon (e.e. snwcer, criced, dartiau, golff, tennis) treialon cwn/defaid a hwylio.
- Dywedodd 12% o ymatebwyr **nad** oedd ganddynt unrhyw rai o'r

Roedd y rhan fwyaf o gymunedau gwledig yn tueddu i gael o leiaf un math o weithgaredd cymunedol, a oedd yn amrywio o ran poblogrwydd. Mae Ffigur 5.1 yn dangos cyfran y mathau gwahanol o weithgareddau cymunedol sydd ar gael fel y disgrifir gan bob ymatebydd. Roedd cymunedau â llai na 1,000 yn tueddu i gael llai o weithgareddau cymunedol ac roeddent yn fwy tebygol o gael dim. Roedd digwyddiadau fel Eisteddfodau a sioeau amaethyddol / garddwriaethol yn dibynnu llai ar faint poblogaeth y gymuned.

Ffigur 5.1 Cyfran y cymunedau â gweithgareddau cymunedol*





(* mae echelin lorwedd ym mhob achos yn cynrychioli bandiau poblogaeth)

5.4 Ystadegau Pennawd - Grwpiau Ieuentid

- **Beaver/Cubs/Explorer Scouts/Network** nid oedd gan 74% y cyfleuster hwn yn eu cymuned
- **Rainbows/Brownies/Guides/Rangers** - nid oedd gan 70% y cyfleuster hwn yn eu cymuned
- **Clybiau cymdeithasu ieuentid** - nid oedd gan 63% y cyfleuster hwn yn eu cymuned
- **Urdd** - nid oedd gan 70% y cyfleuster hwn yn eu cymuned
- **Clwb Ffermwyr Ifanc** - nid oedd gan 61% y cyfleuster hwn yn eu cymuned

Roedd gan rhwng 26% a 39% o gymunedau o leiaf un grwp ieuentid ac mae Tabl 5.3 yn dangos cyfran y cymunedau â'r mathau gwahanol o grwpiau neu glybiau ieuentid. Roedd grwpiau sgowtiaid neu geidiau yn dangos perthynas â maint y boblogaeth, tra bod grwpiau fel yr Urdd neu'r Ffermwyr Ifanc wedi'u dosbarthu'n fwy cyfartal yn y cymunedau â phoblogaethau llai.

Tabl 5.3: Cyfran y cymunedau â grwpiau a chlybiau ieuentid amrywiol

Maint Poblogaeth y Gymuned	0-400	400-500	500-600	600-700	700-1000	1000-2000	2000-4000	4000+	Cyfanswm
	%	%	%	%	%	%	%	%	%
Beavers/ Cubs/ Scowtiaid/ Network	5	10	7	3	16	27	51	79	26
Rainbows/ Brownies/ Geidiau/ Rangers	5	15	19	7	18	33	53	76	29
Clybiau Cymdeithasu Ieuentid	11	24	19	13	23	45	61	76	36
Urdd	5	20	15	33	41	34	37	38	30
Clwb Ffermwyr Ifanc	30	44	56	40	45	42	29	29	39

5.5 Ystadegau Pennawd - Clybiau i bobl 60 oed neu'n hyn a phobl sydd wedi ymddeol

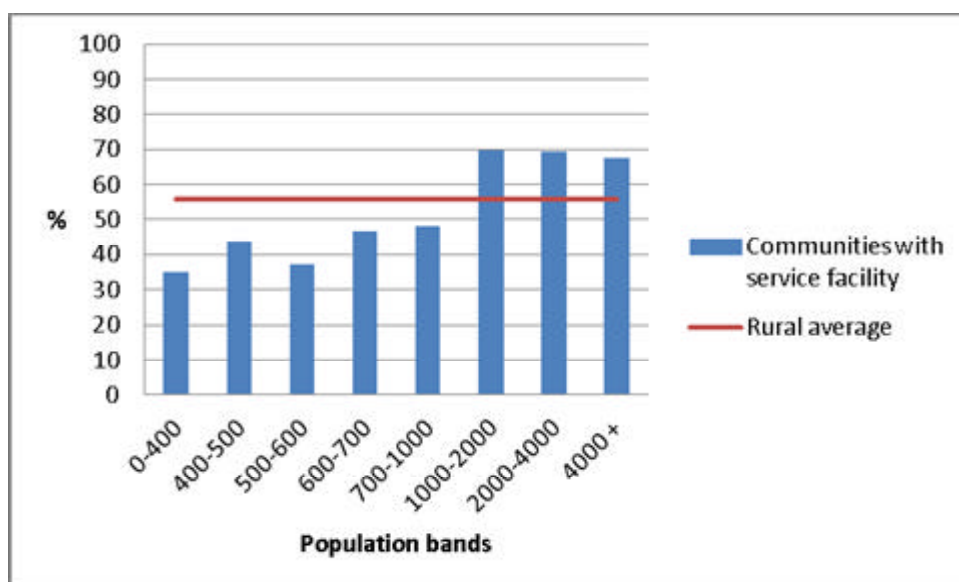
- **Clybiau ar gyfer pobl 60 a throsodd neu wedi ymddeol** -

nid oedd gan 44% y cyfleuster hwn yn eu cymuned.

- O ran **amlder** cyfarfodydd clybiau, dim ond 4% oedd yn cyfarfod yn ddyddiol. Roedd y rhan fwyaf o'r clybiau'n cyfarfod yn wythnosol neu'n fisol (45% a 36% yn y drefn honno).

Ymddengys fod mwy o glybiau ar gael i bobl 60 oed neu'n hyn a phobl sydd wedi ymddeol mewn cymunedau gwledig nag ar gyfer pobl ifanc, sydd efallai'n adlewyrchiad o ddynmeg poblogaeth y rhan fwyaf o gymunedau. Roedd dros draean o'r cymunedau gwledig yn fwy tebygol o gael clwb i bobl 60 oed neu'n hyn a phobl sydd wedi ymddeol, hyd yn oed y band poblogaeth lleiaf (llai na 400 o bobl). Roedd y clybiau hyn yn cyfarfod yn wythnosol neu'n fisol.

Ffigur 5.2 Cyfran y cymunedau â chlybiau i bobl 60 oed neu'n hyn a phobl sydd wedi ymddeol



5.6 Canfyddiadau o weithgareddau cymunedol

Roedd y rhan fwyaf o'r ymatebwyr wedi nod bod gweithgareddau cymunedol yn ddigonol (45%). Roedd yr ymatebwyr sy'n weddill yn tueddu i ystyried bod gweithgareddau cymunedol yn bositif (roedd 29% wedi nodi bod y gweithgareddau'n 'dda'). Fodd bynnag, roedd dros chwarter (26%) o'r farn bod lefel y gweithgareddau yn wael.

Cafodd y sylwadau anghyson hyn eu hadlewyrchu yn y sylwadau a ddarparwyd

gan y clerod sy'n cynrychioli'r cymunedau hyn. Nododd rai yr agweddau positif ar ymgysylltiad cymunedol:

"Unigolion lleol sy'n trefnu'r digwyddiadau hyn."

"Er ein bod yn ynysig mae'r ymdeimlad o berthyn i gymuned a'r gweithgareddau sy'n cael eu cynnal yn cynnwys y rhan fwyaf o'r gymuned."

Nododd clerod cymunedol eraill ddiffyg cynhwysiant cymdeithasol:

*"Nid yw pobl yn cefnogi'r hyn sydd ar
gael yn lleol ac mae grwpiau'n cau
oherwydd diffyg aelodaeth. Nid oes
gan famau sy'n gweithio amser i
gefnogi gweithgareddau wythnosol."*

*"Nid oes 'calon' neu ysbryd cymunedol
yma, dylid gwneud rhywbeth i annog
hyn ond mae angen gwirfoddolwyr."*

Mae trafndiaeth o bwys allweddol mewn cymunedau gwledig ac mae'r adran ganlynol yn amlinellu data ar ddarpariaeth bysiau, p'un a oes gorsaf reilffordd yn y gymuned, a gwasanaethau trafndiaeth gymunedol amrywiol

6.1 Ystadegau Pennawd - Gwasanaethau bysiau a threnau

- Roedd bron dau o bob pum cymuned yn gweithredu gwasanaeth bws bob dydd o'r wythnos (39%), lle roedd 29% yn gweithredu chwe diwrnod yr wythnos a 15% yn gweithredu ar nifer llai o ddiwrnodau
- Nododd ymatebwyr **nad** oedd gan 16% y cyfleuster hwn yn eu cymuned ar unrhyw ddiwrnod o'r wythnos.
- **Gwasanaeth bws oriau brig** (0700-0900 a 1500-1800) - **nid** oedd gan 52% y cyfleuster hwn yn eu cymuned
- **Gwasanaeth bws y tu allan i oriau brig** (Rhwyng 0900 a 1500) - **nid** oedd gan 30% y cyfleuster hwn yn eu cymuned
- **Gwasanaeth bws gyda'r hwyr** (Ar ôl 1800) - **nid** oedd gan 69% y cyfleuster hwn yn eu cymuned
- **Gwasanaeth a gorsaf drenau** - **nid** oedd gan 86% y cyfleuster hwn yn eu cymuned (81% yn 2004)

Roedd ymatebwyr yn awgrymu bod y drafndiaeth gyhoeddus yn cael ei darparu'n anghyson o fewn cymunedau gwledig. Roedd gwasanaethau bws yn amrywio, nid yn unig o ran nifer y diwrnodau roeddent yn gweithredu, ond hefyd yr amser roeddent yn galw heibio'r gymuned. Roedd gwasanaethau trenau ond ar gael i gyfran fach o'r cymunedau.

Mae Tabl 6.1 yn dangos bod y gwasanaethau bws a oedd yn gweithredu yn ystod oriau brig yn gyfyngedig ar gyfer rhannau mawr o Gymru wledig, gyda llai na hanner y cymunedau'n meddu ar wasanaethau o'r fath yn y bandiau poblogaeth sy'n llai na 1000 o bobl. Roedd gan wasanaethau bws y tu allan i oriau brig lefelau gwell o wasanaeth ym mhob un o'r bandiau poblogaeth. Fodd bynnag, roedd y lefel hon o wasanaeth wedi gostwng gyda'r nos.

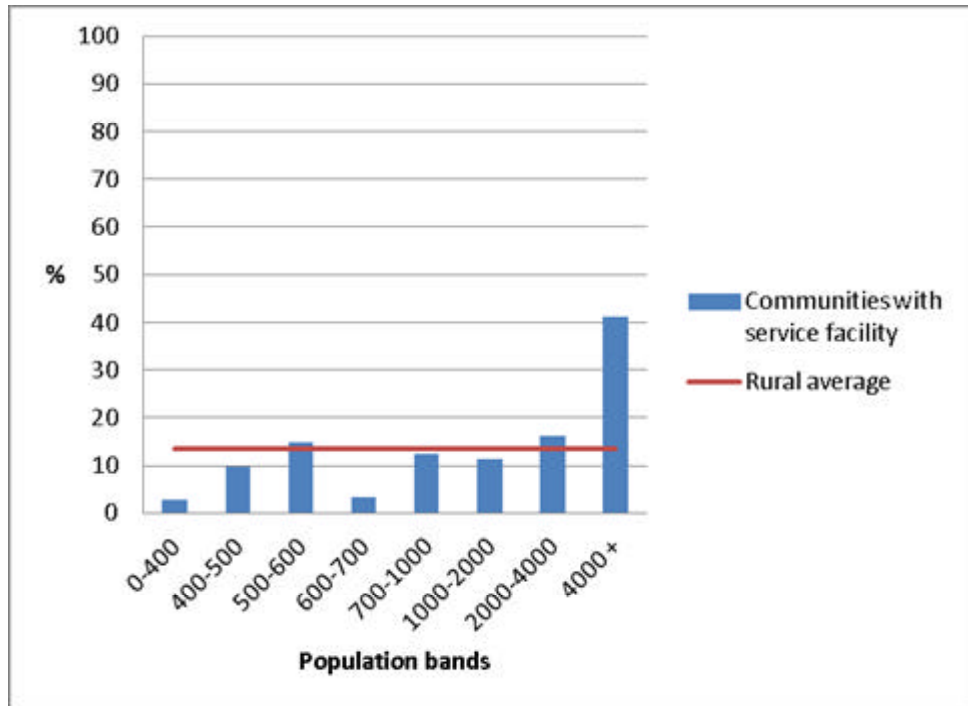
Mae Ffigur 6.1 yn dangos bod darpariaeth gorsaf drenau'n dibynnu ar faint y boblogaeth gyda dim ond y bandiau poblogaeth uchaf yn meddu ar ddarpariaeth sylweddol.

Tabl 6.1: Cyfran y cymunedau â gwasanaethau bws

Maint Poblogaeth y Gymuned	0-400	400-500	500-600	600-700	700-1000	1000-2000	2000-4000	4000+	Cyfanswm
	%	%	%	%	%	%	%	%	%
Gwasanaeth bws (oriau brig)	24	20	22	37	46	55	78	76	48

Gwasanaeth bws (y tu allan i oriau brig)	81	61	63	73	61	71	69	79	69
Gwasanaeth bws (gyda'r nos)	14	5	15	20	25	36	57	62	31

Ffigur 6.1 Cyfran y cymunedau â gorsaf neu wasanaeth trenau



gan ddefnyddio trafnidiaeth gyhoeddus."

6.2 Canfyddiadau o drafnidiaeth gyhoeddus

Roedd bron i hanner yr ymatebwyr (48%) o'r farn bod trafnidiaeth gyhoeddus yn ddigonol yn eu cymuned. Roedd nifer y cymunedau a nododd fod y gwasanaeth yn wael (40%) yn gorbwyso'r nifer a oedd yn ystyried ei fod yn dda (13%) gyda chymhareb o fwy na 3:1. Roedd nifer o glerc cod cymunedol yn nodi nad oedd trafnidiaeth gyhoeddus yn ddibynadwy, nid oedd yn ddigon aml, roedd yn ddrud ac yn anghyfleus. Fel y dywedodd y clerc cymunedol hwn:

"Gallwch gyrraedd yr ysgol, y gwaith a'r siopau, ond nid yw'n gyfleus os ydych chi am fynd allan gyda'r nos

Yn ogystal, awgrymodd rhai ymatebwyr nad oedd y drafnidiaeth gyhoeddus wedi'i hintegreiddio, fel y dengys y sylwadau canlynol:

"Nid yw amserlenni'r bysiau'n cyd-fynd ag amserlenni'r trenau."

"Mae'r gwasanaethau hynny y tu allan i'n hardal, sy'n rhedeg, yn addas i'r gweithredwyr ond nid i ddarpar gwsmeriaid. Maen nhw bob amser yn cyrraedd ychydig ar ôl y trenau yn y ddau bwynt cyswllt posibl!"

"Mae pobl yn dibynnu ar yr un sydd yna, ond dydw i ddim yn credu bod yr amseru'n ddelfrydol."

Fodd bynnag, nododd un ymatebwr:

"Rhaid i ni fod yn realistig bod unrhyw wasanaeth bws yn well na dim..."

O ran costau, roedd yr ymatebydd hwn yn cymharu trafndiaeth gyhoeddus a phreifat:

"Mae'n ddrud ac mae fel arfer yn rhatach gyrru hyd yn oed os mai dim ond un person sy'n teithio."

Yn wir, nodwyd yr angen i gael trafndiaeth breifat mewn ardaloedd gwledig gan yr ymatebydd hwn:

"Mae bywyd mewn ardaloedd gwledig yn anodd iawn os nad ydych chi'n berchen ar eich car eich hun."

Fel y sylwyd yn adroddiadau 2004 a 2007 Arsyllfa Wledig Cymru, ymddengys fod cylch cythreulig yn gysylltiedig â thrafnidiaeth gyhoeddus mewn ardaloedd gwledig. Nid yw trafndiaeth gyhoeddus yn diwallu anghenion penodol; gostyngiad yn y galw a'r nifer sy'n ei defnyddio; ac felly mae'r angen canfyddedig i gael trafndiaeth gyhoeddus yn lleihau.

Gan ategu'r farn hon, nododd y clerod cymunedol:

"Mae'n lleihau bob blwyddyn a doedd dim llawer gyda ni."

"Mae'r galw amdani a'r nifer sy'n ei defnyddio yn aml yn anghyson."

6.3 Newid yn y ddarpariaeth ers 2007 – Trafnidiaeth Gyhoeddus

Roedd yr arolwg yn archwilio'r canfyddiadau o newid mewn trafndiaeth gyhoeddus rhwng 2007 a 2010. Roedd y rhan fwyaf o'r ymatebwyr (57%) wedi nodi bod y ddarpariaeth wedi aros yr un peth

yn eu cymuned. Fodd bynnag, rhaid nodi y gallai 'aros yr un peth' dygu eu bod yn parhau i fod heb wasanaeth, neu fod lefelau'r gwasanaeth yn isel. Dangosydd mwy ystyrion fyddai p'un a yw lefelau'r ddarpariaeth wedi cynyddu neu wedi gostwng. Dim ond 7% o'r ymatebwyr a oedd o'r farn bod trafndiaeth gyhoeddus wedi cynyddu, lle roedd 27% o'r farn ei fod wedi gostwng. Yn rhyfeddol, nid oedd 9% o'r clerod cymunedol yn gwybod p'un a fu newid yn y drafnidiaeth gyhoeddus a ddarparir yn eu cymuned.

6.4 Ystadegau Pennawd - Trafnidiaeth gymunedol

- **Galw'r gyrrwr - nid** oedd gan 79% y cyfleuster hwn yn eu cymuned
- **Bws mini/tacsi cymunedol - nid** oedd gan 80% y cyfleuster hwn yn eu cymuned
- **Bws yr archfarchnad – nid** oedd gan 91% y cyfleuster hwn yn eu cymuned
- **Bws ysgol - nid** oedd gan 14% y cyfleuster hwn yn eu cymuned

Cafodd dulliau eraill o drafnidiaeth eu harchwilio yn yr arolwg. Yn benodol, trafndiaeth gymunedol h.y. galw'r gyrrwr; bws mini / tacsi cymunedol; a gwasanaethau bws archfarchnadoedd ac ysgolion. Roedd gan lai nag un o bob pump o'r cynghorau a ymatebodd gynllun galw'r gyrrwr neu wasanaeth bws mini / tacsi cymunedol. Roedd y rhan fwyaf o'r cymunedau'n cael eu gwasanaethu gan fws ysgol. Fodd bynnag, roedd gan gyfran gymharol fach (9%) fws archfarchnad. Caiff yr ystadegau pennawd hyn eu dadansoddi ymhellach yn Nhabl 6.2 isod mewn perthynas â maint poblogaeth y Cynghorau Tref a Chymuned a ymatebodd.

Tabl 6.2: Cyfran y cymunedau â thrafnidiaeth gymunedol

Maint Poblogaeth y Gymuned	0-400	400-500	500-600	600-700	700-1000	1000-2000	2000-4000	4000+	Cyfanswm

	%	%	%	%	%	%	%	%	%
Galw'r Gyrrwr	16	17	26	20	20	19	20	38	21
Bws mini / tacsï cymunedol	11	20	22	20	14	14	27	44	20
Bws yr Archfarchnad	5	0	4	0	9	4	20	29	9
Bws Ysgol	84	85	81	80	88	89	84	94	86

amrywiol. Fel y dywedodd y cler cymunedol hwn:

Mae Tabl 6.2 yn dangos trafndiaeth gyhoeddus a ddarperir yn ôl math. Ymddengys fod cynlluniau Galw'r Gyrrwr yn eithaf poblogaidd oherwydd roedd gan oddeutu pumed (21%) o'r holl gymunedau fynediad i'r math hwn o drafnidiaeth gyhoeddus. Yr eithriadau oedd pan roedd y boblogaeth rhwng 500-600 o bobl neu'n uwch na 4,000 (roedd darpariaeth yma'n fwy tebygol) ac mewn cymunedau lle roedd y boblogaeth o dan 500 o bobl (y ddarpariaeth yn llai tebygol). Roedd gwasanaeth bws mini neu dacsï cymunedol yn llai cyffredin mewn cymunedau llai poblog (roedd y band 500-600 yn eithriad). Yn yr un modd, roedd bysiau archfarchnad yn tueddu i wasanaethu aneddiadau mwy o faint yn hytrach na'r cymunedau â phoblogaeth isel. Roedd yr holl fandiau poblogaeth yn cael eu gwasanaethu'n gymharol dda gan o leiaf un bws ysgol. Fodd bynnag, roedd lleiafrif o gymunedau heb y gwasanaeth hwn.

Roedd nifer o adroddiadau yn nodi problemau gyda thrafnidiaeth gyhoeddus. Er enghraifft, nododd un ymatebwr:

"Mae'r bws cymunedol yn dda mewn ardal leol ond nid gwasanaeth bws, dydyn nhw ddim yn ddigon rheolaidd, felly heb drafnidiaeth breifat, mae teithio yn anodd ac yn anghyfleus."

Cafodd y mathau hyn o broblemau eu pwysleisio gan ymatebwyr eraill a ddisgrifiodd sut roedd bws cyhoeddus yn teithio drwy ran o'u cymuned, lle nad oes gan rannau eraill unrhyw wasanaeth heblaw galw'r gyrrwr. Yn gyffredinol, ystyriwyd bod trafndiaeth gyhoeddus ledled ardaloedd gwledig Cymru yn

"Mae'r gwasanaeth bws yn amrywio ar draws ardaloedd cyngor cymunedol. Mae'r gwasanaeth rhwng y cymunedau yn wael."

Gwnaeth nifer o gymunedau ddarparu tystiolaeth o'u hymdrechion i bontio'r bylchau a adawyd gan lefelau cymharol isel o drafnidiaeth gymunedol a thrafnidiaeth gyhoeddus yng Nghymru wledig.

7.1 Ystadegau Pennawd

Mae'r adran hon yn archwilio canfyddiadau'r holiadur ar wasanaethau ailgylchu a ddarparwyd gan yr awdurdod lleol, cyngor tref neu gymuned, neu sefydliadau gwirfoddol. Roedd y rhain yn cynnwys banciau poteli, dillad, papur a chaniau/plastigau, a chasglu'r eitemau hyn.

Gwasanaethau a Ddarparwyd gan yr Awdurdod Lleol:

- **Banc poteli** – nid oedd gan 42% y cyfleuster hwn yn eu cymuned
- **Ailgylchu Dillad** - nid oedd gan 64% y cyfleuster hwn yn eu cymuned
- **Ailgylchu papur** - nid oedd gan 36% y cyfleuster hwn yn eu cymuned
- **Caniau a phlastigau** - nid oedd gan 39% y cyfleuster hwn yn eu cymuned
- **Casgliad rheolaidd o ddrws i ddrws** (unrhyw rai o'r uchod) - nid oedd gan 30% y cyfleuster hwn yn eu cymuned

Gyda'i gilydd, wrth gyfuno'r holl gyfleusterau a'r dulliau ailgylchu (a oedd hefyd yn cynnwys darpariaeth gan dref a chyngor ac elusen), roedd gan tua 92% o'r ymatebwyr fynediad at o leiaf un math o'r cyfleusterau ailgylchu cymunedol uchod.

Gan edrych ar ddarpariaeth awdurdod lleol yn bennaf, y math mwyaf cyffredin o ailgylchu oedd papur, yna caniau/plastigau a photeli, a'r math lleiaf cyffredin o ailgylchu oedd dillad.

Mae Tabl 7.1 yn dangos bod y gwasanaethau ailgylchu a ddarparwyd gan yr Awdurdod Lleol yn fwy amlwg yn y bandiau poblogaeth uwch, gyda dros dri chwarter o'r cymunedau yn meddu ar y rhan fwyaf o ddulliau ailgylchu pan fo'r boblogaeth yn uwch na 2,000.

Tabl 7.1: Cyfran y cymunedau â chyfleusterau ailgylchu a ddarperir gan yr awdurdod lleol

Maint Poblogaeth y Gymuned	0-400	400-500	500-600	600-700	700-1000	1000-2000	2000-4000	4000+	Cyfanswm
	%	%	%	%	%	%	%	%	%
Banc Poteli	46	49	33	53	46	64	73	85	58
Ailgylchu Dillad	30	27	19	33	27	36	49	68	36
Ailgylchu papur	62	46	41	63	59	69	76	88	64
Caniau a phlastigau	57	46	33	57	52	66	76	88	61
Casgliad rheolaidd o ddrws i ddrws ar gyfer unrhyw rai o'r rhain	38	66	63	80	63	72	84	94	70
Dim (o'r uchod)	19	12	11	10	7	5	6	0	8

Roedd y data ansoddol yn ategu'r canfyddiadau hyn ac er bod rhai

ymatebwyr o'r farn bod rhaid iddynt deithio milltiroedd y tu allan i'r gymuned i

ddefnyddio'u cyfleusterau ailgylchu, nododd y rhan fwyaf ohonynt fod eu cymuned yn darparu rhyw fath o ailgylchu. Er enghraifft, nododd un ymatebwr:

"Mae'r Cyngor Sir ond yn gweithredu rhai casgliadau ailgylchu, yn y prif bentref. Nid oes gan ardaloedd gwledig a setliadau bach unrhyw gasgliadau ailgylchu."

Roedd rhai'n awgrymu y dylid ymestyn y ddarpariaeth hon i gynnwys gwastraff gwyrdd a ffurfiau eraill o gynnyrch gwastraff, ac roeddent yn ymwybodol o'r materion cysylltiedig:

"Mae angen cynnwys eiddo masnachol oherwydd byddai'n lleihau tirlenwi'n sylweddol. Ond dywedir bob tro fod y gost yn rhy ddrud, ond mae ei gloddio o dan y ddaear yn costio'r un faint ar gyfer domestig a masnachol, dydw i ddim yn meddwl cemegion ac ati, ond plastigau, cardfwrdd, gwydr ac ati."

Yn ogystal, byddai nifer o ymatebwyr yn hoffi gweld y gwasanaeth ailgylchu o ddrws i ddrws yn cael ei ymestyn. Fel yr awgryma'r dyfyniad isod, byddai hyn yn

ymestyn cyfleoedd ailgylchu i grwpiau cymdeithasol llai symudol:

"...mae llawer o bobl heb geir - yn rhy hen i yrru - angen casgliadau o'r cartref i'r henoed o leiaf."

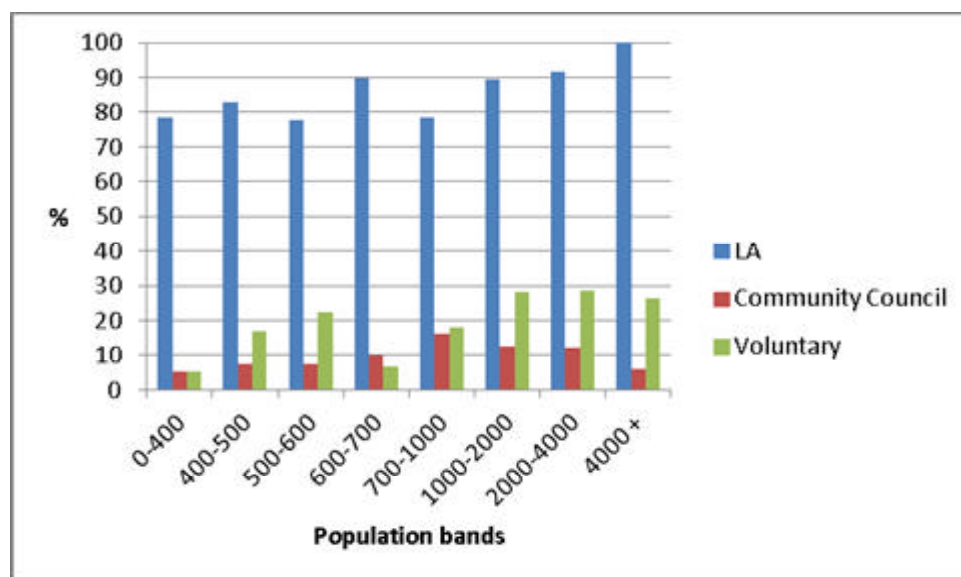
Nododd y rhan fwyaf o'r cymunedau y bu gwelliannau diweddar i'r cyfleusterau ailgylchu, tra bod eraill wedi nodi bod y ddarpariaeth yn ddiffygiol oherwydd anawsterau i ddod o hyd i safle priodol. Esboniodd un gymuned ei bod yn rhan o gynllun a ariennir gan Lywodraeth Cymru:

"Mae gennym gynllun peilot o'r enw Dyfodol Diwastraff sy'n cael ei ariannu gan LICC."

Mae Ffigur 7.1 yn dangos mai awdurdodau lleol oedd prif ddarparwyr cyfleusterau ailgylchu.

Mae hyn yn wir yn holl fandiau poblogaeth y cymunedau. Roedd cyfleusterau'r cyngor cymunedol a'r rhai a ddarparwyd gan sefydliadau gwirfoddol yn cyfrif am o dan 30% o'r ddarpariaeth yn yr holl gymunedau.

Ffigur 7.1: Cyfran y cymunedau â chyfleusterau ailgylchu a ddarperir gan yr Awdurdod Lleol, Cyngor Cymunedol, a sefydliad gwirfoddol



Roedd ychydig dros hanner (53%) yr ymatebwyr yn nodi bod ailgylchu cymunedol yn dda, a nododd 34% pellach fod y ddarpariaeth yn ddigonol. Dim ond

7.2 Canfyddiadau o Ailgylchu Cymunedol

13% a oedd o'r farn bod y gwasanaeth yn wael.

ADRAN 8

Dadansoddiad pellach o ddeunydd ansoddol

8.1 Ystadegau Pennawd –

Y ddarpariaeth gyffredinol o wasanaethau

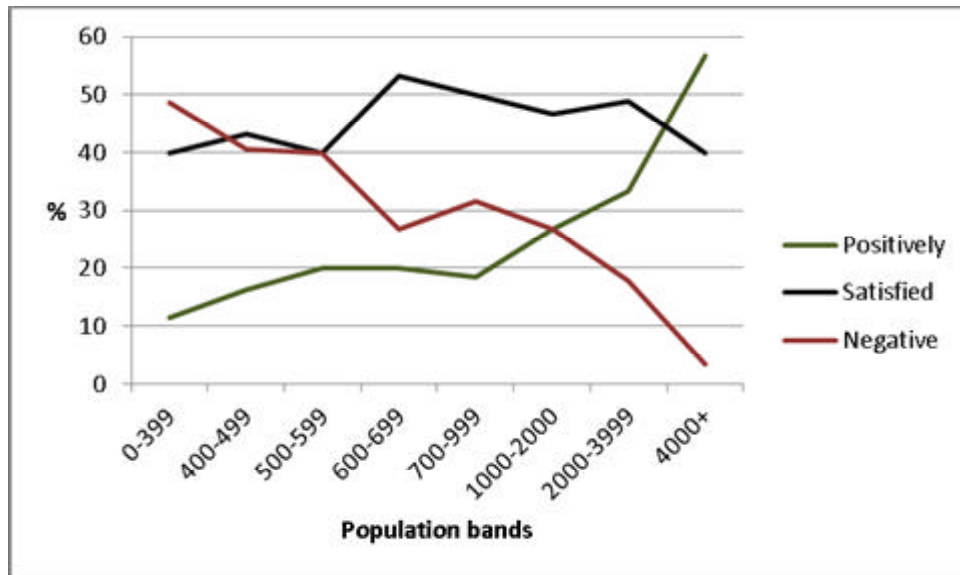
- Roedd 25% o'r clercod yng Nghymru wledig o'r farn bod darpariaeth gwasanaeth yn dda neu'n dda iawn, roedd 46% o'r farn ei bod yn foddhaol a 29% o'r farn ei bod yn wael neu'n wael iawn.

8.2 Canfyddiadau o ddarpariaeth gwasanaethau cyffredinol

Mae Ffigur 8.1 yn dangos y canfyddiad o ddarpariaeth gwasanaeth yn gyffredinol ar gyfer pob cymuned, wedi'u grwpio gan ddefnyddio bandiau poblogaeth. Wrth i'r boblogaeth gynyddu, roedd yn amlwg fod nifer y clercod a oedd o'r farn bod y ddarpariaeth yn dda neu'n dda iawn hefyd wedi cynyddu (dangosir mewn gwyrdd). I'r gwrthwyneb, wrth i faint y gymuned leihau, roedd y farn yn fwy negyddol (dangosir mewn coch).

Roedd agweddau tuag at wasanaethau yn gyffredinol wedi newid wrth i gymunedau gyrraedd maint o rhwng 1000 a 2000 o bobl. I raddau llai, roedd agweddau hefyd yn dargyfeirio wrth i gymunedau gyrraedd poblogaeth o oddeutu 600 o bobl. Mae'r cyswllt hwn rhwng darpariaeth gwasanaeth a maint y boblogaeth wedi cael ei nodi ar gyfer y rhan fwyaf o wasanaethau a ddadansoddwyd drwy'r adroddiad.

Tabl 8.1 Canfyddiad cyffredinol o ddarpariaeth gwasanaethau yn y gymuned yn ôl bandiau poblogaeth



Ar ddiwedd holiadur yr arolwg, cafwyd cyfres o gwestiynau pen agored. Roedd y cwestiynau hyn yn gofyn i ymatebwyr roi sylwadau ar gyflenwi gwasanaethau yn eu Cyngor Tref neu Gymuned. Roedd y cwestiynau wedi cael eu llunio i fynd i'r afael ag ansawdd a hygyrchedd gwasanaethau, a phroblemau a gafwyd gan grwpiau penodol o fen y Gymuned. Wrth ddadansoddi'r deunydd hwn gallwn ddeall sut mae natur ac ansawdd y gwasanaethau a ddarperir yn effeithio ar bobl ar lawr gwlad. I sicrhau cysondeb, o ystyried y gyfatebiaeth rhwng darpariaeth gwasanaeth a maint y boblogaeth, caiff y dadansoddiad ei strwythuro yn ôl poblogaeth.

8.3 Ansawdd a hygyrchedd y gwasanaethau

Roedd yn amlwg o'r ymatebion bod hygyrchedd gwael ac ansawdd dirywiedig y ddarpariaeth yn sgil arbedion maint yn golygu bod nifer o ymatebwyr o'r cymunedau â'r boblogaeth leiaf yn ddiobaith:

"Mae ardaloedd gwledig yn cuddio tlodi drwy wanhad." (Poblogaeth 0-400)

"Mae hygyrchedd i wasanaethau yn wael iawn yma, sy'n wir am y gymuned wledig. Yn anffodus, mae

blaenoriaeth yn amlwg ac mae trigolion o'r farn bod rhaid iddynt dderbyn y sefyllfa." (Poblogaeth 0-400)

"Mae'n fwyfwy anodd cael mynediad i wasanaethau, mae llai ar y gofrestr etholiadau, ac mae costau byw ac ardal wledig fynyddig yn gwneud pethau'n amhosibl." (Poblogaeth 0-400)

"Mae'r ansawdd a'r hygyrchedd yn wael felly rhaid i ni deithio rhwng 4 a 6 milltir ar gyfer unrhyw beth, ni alla i weld y sefyllfa'n newid" (Poblogaeth 0-400)

"Mae'r ardal wledig hon yn ynysig, gyda phoblogaeth denau. Nid yw'n ymarferol cael y math o wasanaethau a gynigir i ardaloedd â phoblogaeth fwy o faint. Ond, rydym yn teimlo ein bod ni'n colli'r gwasanaethau prin sydd gennym (e.e. swyddfeydd post)." (Poblogaeth 0-400)

Roedd hyn yn gadael nifer o gymunedau heb wasanaethau hygyrch ac yn dibynnu ar ddarpariaeth gan gymunedau cyfagos mwy o faint:

"Trafnidiaeth gyhoeddus wael. Dim siop na swyddfa bost yn y pentref. Ysgolion cynradd ac uwchradd o dan fygythiad. Mae angen dybryd am wasanaeth band eang er mwyn helpu'r economi wledig. Diffyg swyddi. Gwasanaeth meddygol lleol da iawn. Taith oddeutu 30 milltir i'r ysbyty

agosaf sydd ag adran damweiniau ac achosion brys." (Poblogaeth 400-500)

"Mae rhoi'r gorau i'r llyfrgell deithiol yn golled fawr i'r gymuned ond mae grwp wedi creu llyfrgell gymunedol ar gyfer cyfnewid/benthyg llyfrau - nad yw'n cael ei ddefnyddio'n dda iawn ar hyn o bryd." (Poblogaeth 400-500)

"...diffyg y cyfleusterau sy'n cael eu hystyried fel rhai normal yn y rhan fwyaf o ardaloedd." (Poblogaeth 400-500)

"Rydyn ni wedi colli llawer yn ddiweddar - mae dau gapel wedi cau; bu'n rhaid i'r swyddfa bost gau; ac mae hyn yn golygu y bu'n rhaid i siop y pentref gau hefyd." (Poblogaeth 400-500)

"Mae'n gymuned fawr ac amrywiol, heb bwynt ffocws felly nid yw'n hawdd darparu gwasanaethau." (Poblogaeth 500-600)

"Does dim siopau, garej, tafarn, caffi, trafndiaeth gyhoeddus mewn tri o'r pentrefi hyn. Mae llawer o ardaloedd heb oleuadau stryd. Mae'r ardal ym mand 'D' ar gyfer y dreth gyngor ac mae nifer o'r trigolion yn grac nad yw'r gwasanaethau a'r cyfleusterau hyn ar gael. Ymddengys mai'r ardaloedd gwledig sy'n sybideiddio'r dref agosaf (wyth milltir)." (Poblogaeth 500-600)

Wrth i boblogaeth y gymuned gynyddu, roedd mwy o bobl o'r ardal leol ar gael neu'n gallu helpu i gau'r bwlch o ran mynediad i wasanaethau:

"Mae'r henoed yn ein pentref yn gweld eisiau'r llyfrgell deithiol. Ymddengys fod swyddfa'r post yn mynd ymhellach ac ymhellach i ffwrdd o'r pentref. Mae'r gwasanaeth bws yn wael, sy'n golygu nad oes dewis arall gennym ond defnyddio'r car. Yn gyffredinol, mae ein pentref yn lle braf i fyw - rydyn ni'n cynllunio llawer o weithgareddau ein hunain..." (Poblogaeth 600-700)

"Mae'r henoed a'r gymuned wledig yn dibynnu'n fawr ar ewyllys da cymdogion o ran gofal, teithio, siopa a phresgripsiynau." (Poblogaeth 700-900)

"Mae angen i'r dref agosaf gael siop un stop, fel bod pobl leol yn gallu ymweld â'r dref a chael gwasanaethau lleol. Mae'r pum plwyf wedi ffurfio partneriaeth er mwyn ceisio hwyluso hyn." (Poblogaeth 700-900)

Mewn rhai achosion roedd ymdeimlad o esgeulustod:

"Teimlo'n gyffredinol fod yr awdurdod lleol yn blaenoriaethu'r prif ganolfannau o fewn y sir ac yn troi eu cefn ar setliadau gwledig." (Poblogaeth 700-900)

Tra bod eraill yn awgrymu bod gwasanaethau gwael yn gynhenid mewn ardaloedd gwledig

"Gan mai ardal wledig yw hon, mae'r gwasanaethau'n wael ar y cyfan." (Poblogaeth 700-900)

Mewn cymunedau â sail poblogaeth fawr, daeth y sylwadau yn fwy canmoliaethus tuag at ansawdd a hygyrchedd gwasanaethau, a nodwyd rhai gwelliannau. Roedd trafndiaeth gyhoeddus a mynediad i ysbytai hefyd yn broblemau a nodwyd yn aml.

"[Mae'r gymuned] yn ardal wledig ac mae'r dref agosaf oddeutu saith milltir i ffwrdd - mae'r gwasanaethau a ddarperir yn annigonol, ac mae'r gwasanaethau hefyd ar gael yn y dref agosaf hefyd." (Poblogaeth 1000-2000)

"Mae'r llywodraeth bresennol yn ein gorfodi i leihau pob gweithgaredd a dderbyniwn." (Poblogaeth 1000-2000)

"O ystyried y materion ariannol, byddwn i'n dweud bod y gwasanaeth ar y cyfan yn dderbyniol." (Poblogaeth 1000-2000)

"Mae trafndiaeth gyhoeddus yn bryder mawr. Hyd yn oed pe bai gennym fynediad i wasanaeth bws drwy'r pentref ddwywaith yr wythnos ddydd Mercher a dydd Sadwrn, byddai hynny'n helpu. Mae ceir gan y rhan fwyaf o bobl, ond ni all yr henoed ac wrth gwrs y trigolion iau nad ydynt yn gyrru gyrraedd y trefi mwy o faint i siopa a chymdeithasu." (Poblogaeth 1000-2000)

"Mae'r gwasanaeth bws wedi gwella ond mae'n dal i fod yn wael." (Poblogaeth 1000-2000)

"Bryd bynnag y gwneir newidiadau mae'n glir eu bod er gwell." (Poblogaeth. 2000-4000)

"Bydd toriadau ariannol yn effeithio'n wael ar wasanaethau." (Poblogaeth 2000-4000)

"Mae llawer o'r gwasanaethau o dan fygythiad oherwydd toriadau i wasanaethau cyhoeddus. Mae'n hanfodol bod y gwasanaethau yn y dref. Pe na bai'r gwasanaethau yn y dref, yna byddai'r ddarpariaeth agosaf dros 20 milltir i ffwrdd, sy'n gwbl annibynadwy." (Poblogaeth 2000-4000)

"Fel y rhan fwyaf o ardaloedd mae ein gwasanaethau o dan fygythiad i gau, leihau, neu symud. Ond rwy'n credu mai ein gofal a'n triniaeth yn ein hysbyty yw'r broblem fwyaf. Does dim gwasanaeth ambiwlans 24 awr gennym bellach, ac mae ein hysbyty lleol wedi cau fwy neu lai, ac maen nhw'n diraddio Aberystwyth ac yn trafod diraddio Amwythig. Ble mae disgwyl i bobl Canolbarth Cymru gael triniaeth ysbyty, heb ystyried yr oedi, ac ati, pan gewch gyfle i fynd i'r ysbyty o'r diwedd! Gallwn draethu mlaen, ond ni fyddai'n gwneud iot o wahaniaeth." (Poblogaeth 2000-4000)

"Yn gyffredinol, mae mynediad a gwasanaethau yn yr ardal yn dda. Hefyd, mae safon y rhan fwyaf o'r gwasanaethau fel ffyrdd yn ddigonol. Mae gwaredu gwastraff ac ailgylchu yn dda iawn." (Poblogaeth 4000+)

8.4 Problemau a gafwyd gan grwpiau penodol

Mae'r ymatebion yn dangos bod rhai grwpiau o bobl a oedd yn fwy parod i dderbyn newidiadau i lefelau'r gwasanaethau a ddarperir. Maent yn cynnwys yr henoed, pobl ifanc a'r rhai nad oeddent yn gallu gyrru. Roedd nifer o sylwadau'n cyfeirio at broblemau a oedd yn gysylltiedig â phroblemau trafndiaeth, yn cynnwys pwysigrwydd cynnal ffyrdd da

mewn ardaloedd gwledig. Yn ôl un ymatebydd, nid yw ffyrdd gwledig yn brif ffyrdd yn aml, felly nid ydynt yn cael eu blaenoriaethu o ran gwaith cynnal a chadw. Gall y rhwydwaith o ffyrdd mewn ardaloedd gwledig ddod o dan straen oherwydd tywydd garw. Fel y nododd un ymatebwr:

"Mae'r ifanc a'r hen iawn yn dioddef oherwydd ein bod yn byw mewn ardal wledig. Yn y mynyddoedd, rhaid graeanu'r ffyrdd. Gan nad ydyn ni'n gallu symud, rydyn ni'n cael ein hynysu. Dyw'r bysys ddim yn rhedeg, felly dim ysgolion, hefyd ni all yr henoed fynd allan i gael bwyd. Mae cadw a chynnal y ffyrdd mor bwysig.

I bobl ifanc, nodwyd hefyd bod diffyg cyfleusterau ar gael yn y gymuned leol. Yn yr un modd, nododd nifer uchel o ymatebwyr ddarpariaeth annigonol o gyfleusterau gofal i'r henoed.

Yn ddiddorol, wrth i faint y gymuned gynyddu, roedd y mathau o broblemau a nodwyd yn newid ychydig bach. Yn y cymunedau lleiaf poblog, roedd ymatebwyr yn tueddu i gwyno am ddiffyg unrhyw fath o wasanaethau rhesymol, a pha mor anodd oedd cael mynediad i'r gwasanaethau hynny oedd yn bodoli, yn enwedig i'r henoed a'r ifanc, a'r rhai heb gar. Gwnaeth rhai clerod ddisgrifio'u cymunedau fel rhai 'angof' neu 'digalon', heb 'ganolfan gymdeithasol':

"Dim siop yn y pentref. Darpariaeth wael o drafnidiaeth gyhoeddus. Dim prydau ar glud i'r henoed. Mae canran uchel o'r boblogaeth yn hen ond oherwydd diffyg y gwasanaethau maen nhw'n symud i'r dref gyfagos. Mae tai gwag yna'n cael eu prynu gan fewnfudwyr, ac nid oes diddordeb ganddynt yn y gymuned. Mae'r pentref yn mynd yn segur ar raddfa gyflym iawn." (Poblogaeth 0-400)

"Rhaid i'r henoed deithio ar y bws i gael popeth." (Poblogaeth 0-400)

"Mae'r gwasanaethau bws yn annigonol i'n galluogi i ddefnyddio gwasanaethau cyffredin hyd yn oed pe baent yn bodoli. Rydyn ni'n sylweddoli bod y broblem hon yn anodd ei datrys

heb gymhorthdal sylweddol. Mae bron â bod yn angenrheidiol i drigolion y gymuned feddu ar eu trafndiaeth eu hunain, ac mae gan lawer iawn ohonynt ddau gar." (Poblogaeth 0-400)

"Does dim gwasanaethau yn ein hardal ni, dim ond yr eglwys, roedd tafarn a oedd yn ganolbwynt i'r gymuned ond caeodd honno ryw wyth mlynedd yn ôl, roedd swyddfa'r post hefyd, ond caeodd honno ryw chwe blynedd yn ôl." (Poblogaeth 0-400)

"Mae diffyg tai fforddiadwy yn broblem - mae mwy a mwy o dai haf yma. Mae angen cymorth gofal ar boblogaeth sy'n heneiddio, yn enwedig i'r rheini sydd â'u perthnasau'n byw'n bell i ffwrdd." (Poblogaeth 0-400)

"Ymddengys fod cyfleusterau iechyd mawr yn mynd ymhellach i ffwrdd" (Poblogaeth 400-500)

"Mae angen mwy o gymorth a chyfleusterau ar bobl ifanc. Mae'r gwasanaethau i'r henoed a phobl anabl yn annigonol". (Poblogaeth 400-500)

"Dim gwasanaeth band eang a dim gobaith o'i gael chwaith. Rhaid i ni dalu am fand eang lloeren, mae rhai cartrefi ar gyrion yr ardal ger y gyfnewidfa mewn ardal gyfagos yn llwyddo, ond nid yw'r rhan fwyaf o'r ardal yn derbyn y gwasanaeth. Pwnc trafod bregus!!" (Poblogaeth 500-600)

"Mae'r pentref ... fel nifer o rai eraill yng Nghymru, wedi dioddef oherwydd dirywiad yn nifer y siopau a'r tafarndai (caeodd yr olaf o'r 3 tafarn y llynedd) felly nid yw pobl yn gallu cymdeithasu yn yr un ffordd ag o'r blaen." (Poblogaeth 600-700)

Wrth i faint y gymuned gynyddu, roedd y mathau o broblemau a oedd yn gysylltiedig â chyflogaeth a gwasanaethau cyfredol yn cael eu pwysleisio. Trafodwyd y problemau a wynebai pobl ifanc mewn perthynas â'r gwasanaethau yn eang. Roedd gan gymunedau mwy o faint boblogaeth fwy o faint hefyd o ran cael cymorth anffurfiol i helpu trigolion agored i niwed:

"Mae trigolion sydd am ddefnyddio trafndiaeth gyhoeddus i fynd i'r gwaith yn ei chael yn anodd iawn oherwydd mae amserau'r gwasanaeth wedi cael eu lleihau." (Poblogaeth 700-1000)

"Os nad oes gennych fynediad i drafndiaeth, neu os nad ydych chi'n gallu gyrru, mae'n broblem mynd i unrhyw le. Daw cymdogion yn ymwybodol o'r bobl y mae angen cymorth arnynt a gellir trefnu bod help ar gael i fynd i'r pentrefi." (Poblogaeth. 700-1000)

"Does dim llawer ar ôl yn yr ardal i bobl ifanc na'r henoed. Mae neuadd y pentref y tu allan i'r pentref felly nid yw'n hawdd i'r henoed fynd yno, caeodd swyddfa bost y pentref rai blynyddoedd yn ôl, ac nid yw'r dafarn yn gwerthu bwyd mwyach." (Poblogaeth 700-1000)

"1)Ar hyn o bryd rhaid i chi deithio 40 milltir i'r ysbyty sydd ag unedau arbenigol i bobl ag anableddau meddyliol. 2) Mae'r polisi plismona newydd yn golygu bod y brif orsaf 18 milltir i ffwrdd - sy'n broblem mewn argyfwng. 3) Problemau gyda thrydan a nwy - rhaid delio gyda phopeth dros y ffôn neu'r rhyngwyd - yn annheg iawn ar yr henoed, nad ydyn nhw wedi arfer â defnyddio ffonau na'r rhyngwyd." (Poblogaeth 1000-2000)

"Dydw i ddim yn ymwybodol o unrhyw gwynion difrifol mewn unrhyw ardal benodol." (Poblogaeth 1000-2000)

"Mae canran uchel o oedolion yn y gymuned a'r teimlad yw nad yw'r gwasanaethau yn adlewyrchu'r ffaith honno." (Poblogaeth 1000-2000)

"Mae ymddygiad gwrthgymdeithasol gan bobl ifanc yn codi ofn ar yr henoed. Bydd toriadau ariannol i gynghorau'n effeithio'n wael ar wasanaethau." (Poblogaeth 2000-4000)

"Diffyg y ddarpariaeth, cyfleusterau a gweithgareddau i bobl ifanc, yn enwedig pobl yn eu harddegau." (Poblogaeth 2000-4000)

"Rhaid i bobl ddi-waith o'r pentref fynd i roi eu henw yn y lle dól ym Merthyr Tudful, sy'n costio £4 ar y bws. Mae'r ganolfan byd gwaith agosaf hefyd ym Merthyr Tudful." (Poblogaeth. 2000-4000)

"Ar gyfer y gwaith, mae'n angenrheidiol cael car ac mae hyn yn ddrud iawn i bobl ifanc. Mae bron yn amhosibl ymweld â phobl yn yr ysbyty heb gar." (Poblogaeth. 4000+)

Datgelwyd ystod o wahanol fathau o broblemau o ran gwasanaethau a ddarperir gan dystiolaeth feintiol ac ansoddol yr arolwg. Roedd rhai o'r problemau hyn yn effeithio ar bob aelod

o'r gymuned ac roedd rhai'n effeithio ar grwpiau cymdeithasol penodol. Un o nodweddion y dadansoddiad yw ei bod yn ymddangos bod rhai o'r problemau penodol am wasanaethau a ddarperir yn ymwneud â maint y boblogaeth. Gallai'r problemau eraill godi ym mhob maint a math o gymuned wledig. Ymddengys fod rhai o'r problemau a nodwyd yn yr arolwg wedi cael eu derbyn gan drigolion fel rhan hanfodol, os nad anffodus, o fyw mewn ardal wledig. Fodd bynnag, roedd problemau eraill mewn perthynas â gwasanaethu'n dangos bod rhai o'r farn bod rhai cymunedu gwledig wedi cael eu diraddio i dlodi gwasanaethau o'u cymharu ag ardaloedd mwy trefol.

9.1 Rhagymadrodd

Mae adran naw o'r adroddiad yn rhoi dadansoddiad o newid hydredol yn y gwasanaethau a ddarperir yng Nghymru wledig. Roedd hyn yn golygu cymharu ymatebion gan gynghorau tref a chymuned a arolygwyd yn 2004 ac eto yn ystod 2010. Mae'r adran hon yn ymchwilio i is-sampl o'r ddau arolwg hyn, gan ddarparu'r newid 'gwirioneddol' yn y gwasanaethau a ddarperir yn hytrach na'r gwahaniaeth trawsadrannol cyffredinol rhwng y ddau arolwg¹. Cafodd y cymunedau a ymatebodd o'r ddwy flynedd eu cyfateb drwy ddefnyddio System Gwybodaeth Ddaearyddol a chafodd y priodweddau cyfatebol eu cysylltu yng nghronfeydd data 2004 a 2010. Drwy hyn, roedd modd nodi newid yn y gwasanaethau a ddarparwyd dros gyfnod o chwe blynedd.

Ar y lefel ddisgrifiadol sylfaenol, nodir newid ar gyfer mwyafrif y gwasanaethau yn yr arolwg. Cynhaliwyd dadansoddiad pellach ar detholiad o wasanaethau y daeth newid sylweddol i'w rhan. Defnyddiwyd bandiau poblogaeth i weld lle roedd newid o fewn yr is-gategori hwn. Roedd y sampl hydredol yn cynnwys 223 o gymunedau, a rhannwyd y rhain yn fandiau poblogaeth: roedd 25% o'r cymunedau hyn yn cynnwys llai na 500 o bobl; roedd gan 33% rhwng pum cant a 1,000 o bobl; roedd 21% yn cynnwys rhwng 1,000 a 1,499 o bobl; ac roedd 22% yn cynnwys poblogaethau mwy. Defnyddiwyd bandiau poblogaeth ehangach ar gyfer y dadansoddiad poblogaeth hydredol i sicrhau bod digon o gymunedau wedi'u cynnwys ym mhob grwp poblogaeth. Mae'r canlyniadau a gyflwynir yn yr adran hon yn cyfeirio at

¹Gall cymharu'r croestoriad cyffredinol gyflwyno tuedd i'r sampl drwy gynnwys cymunedau ychwanegol (ac felly peidio â samplo 'tebyg' â 'thebyg').

wahaniaethau pwynt canran rhwng blynyddoedd y ddau arolwg.

9.2 Ystadegau Pennawd

Sampl hydredol:-

- **Swyddfa'r Post:** Yn 2004, roedd gan 70% o gymunedau swyddfa bost, ond yn 2010 y gyfran oedd 52% (**gostyngiad o 18 pwynt canran**)
- **Ysgol gynradd:** Yn 2004, roedd gan 81% o gymunedau ysgol gynradd, ond yn 2010 y gyfran oedd 71% (**gostyngiad o ddeg pwynt canran**)
- **Meddyg teulu:** Yn 2004, roedd gan 22% o gymunedau bractis meddyg teulu, ond yn 2010 y gyfran oedd 23% (**cynnydd o un pwynt canran**).
- **Deintydd:** Yn 2004, roedd 8% o gymunedau'n cynnwys deintyddfa, ond yn 2010 y gyfran oedd 13% (**cynnydd o bum pwynt canran**). Roedd hyn yn bennaf yn sgil cynnydd cymharol mewn deintyddion preifat.
- **Banc neu Gymdeithas Adeiladu:** Yn 2004, roedd gan 13% o gymunedau fanc neu gymdeithas adeiladu, ond yn 2010 y gyfran oedd 16% (**cynnydd o dri phwynt canran**). Roedd hyn yn bennaf yn sgil cynnydd mewn banciau rhan-amser.
- **Tafarn:** Yn 2004, roedd gan 92% o gymunedau dafarn, ond yn 2010 y gyfran oedd 81% (**gostyngiad o 11 pwynt canran**).

- **Gorsaf betrol:** Yn 2004, roedd gan 44% o gymunedau orsaf betrol, ond yn 2010 y gyfran oedd 37% (**gostyngiad o saith pwynt canran**).
- **Siopau parhaol:** Yn 2004, roedd gan 38% o gymunedau siop, ond yn 2010 y gyfran oedd 40% (**cynnydd o ddau bwynt canran**). Cafwyd cynnydd mewn siopau bwyd yn unig a gostyngiad yn nifer y siopau nad oeddent yn ymwneud â bwyd.
- **Llyfrgelloedd:** Yn 2004, roedd gan 84% o gymunedau lyfrgell, ond yn 2010 y gyfran oedd 78% (**gostyngiad o bum pwynt canran**). Roedd y gostyngiad cyfan yn sgil colli llyfrgelloedd teithiol.
- **Grwpiau i'r henoed:** Yn 2004, roedd gan 19% o gymunedau grwp i'r henoed, ond yn 2010 y gyfran oedd 13% (**gostyngiad o chwe phwynt canran**).
- O gymharu â 2004, defnyddiwyd mwy o **neuaddau pentref ac eglwys/capel** gan y cyhoedd yn 2010. Roedd llai o **ganolfannau cymunedol a neuaddau ysgol** yn cael eu defnyddio i'r perwyl hwn.
- Yn 2004, roedd gan fwy o gymunedau **neuadd chwaraeon** (18% yn 2004 ac 16% yn 2010 – gostyngiad o ddau bwynt canran), **pwll nofio** (11% yn 2004 ac 8% yn 2010 – lleihad o dri phwynt canran), ac **ardal chwarae ffurfiol** (73% yn 2004 a 65% yn 2010 – gostyngiad o wyth pwynt canran) o gymharu â 2010. Ond nododd mwy o gymunedau bod ganddynt **gae chwarae** (61% yn 2004 a 70% yn 2010 – cynnydd o naw pwynt canran).
- Yn 2010, roedd gan lai o gymunedau **fws** a weithredai yn ystod oriau brig, yn ystod y dydd a chyda'r hwyr o gymharu â 2004.

Cafwyd hefyd newid i nifer y diwrnodau roedd y gwasanaeth bws yn gweithredu (gweler Ffigur 9.1).

Yn 2004, roedd 21% o gymunedau'n gweithredu gwasanaeth galw'r gyrrwr neu fws mini/tacsi a drefnwyd gan y gymuned, ond yn 2010 y gyfran oedd 25% (**cynnydd o bedwar pwynt canran**).

- Yn 2004, roedd gan 63% o gymunedau wasanaethau ailgylchu ar waith, ond yn 2010 y gyfran oedd 93 (**cynnydd o 30 pwynt canran**).
- Yn 2010, roedd llai o gymunedau'n cynnig **gwasanaethau cymorth** o gymharu â 2004. Mae Tabl 9.1 yn dangos y data ar wasanaethau cymorth.

Tabl 9.1 Newid yn y gwasanaethau cymorth rhwng 2004 a 2007

Gwasanaethau cymorth ar gyfer:	2004 (%)	2010 (%)	Lleihad yn y pwynt canran
yr henoed	39	14	25
yr ifanc	17	15	2
y rhai ag anableddau meddyliol neu gorfforol	15	2	13
y di-waith	4	2	2
y digartref	4	2	2
y rhai â phroblemau cyffuriau/alcohol	5	3	2
y rhai sy'n dioddef trais yn y cartref	4	2	2

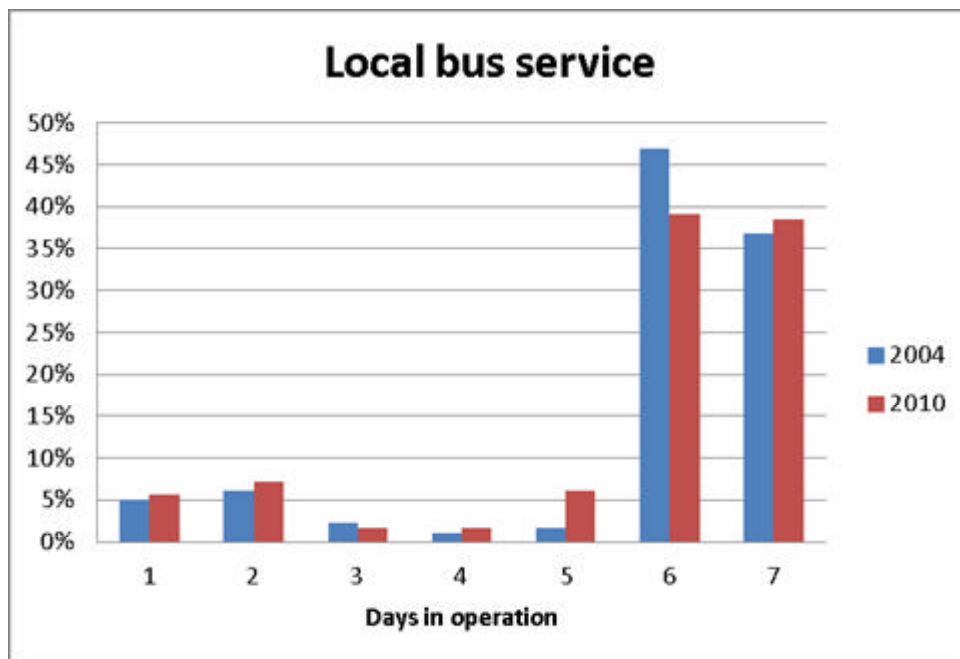
Ar y cyfan, cafwyd gostyngiad yn lefel y gwasanaethau a ddarparwyd yn y rhan fwyaf o gymunedau. Yn amlwg, y gwasanaeth lle gwelodd y rhan fwyaf o gymunedau newid ynddo rhwng 2004 a 2010 oedd swyddfa'r post. Mae'n debygol bod hyn yn gysylltiedig â'r Rhaglen Newid Rhwydwaith fel y trafodwyd yn adran 1.3. Gwasanaethau eraill oedd â lefelau uwch

o newid mewn cymunedau oedd ysgolion cynradd a thafarndai, ill dau'n profi gostyngiad cyfrannol tebyg mewn niferoedd. Ystyriwyd bod gan y ddau wasanaeth y potensial i weithredu fel 'canolfannau' mewn cymunedau a'r gallu i wasanaethu sawl diben mewn un eiddo. Er enghraifft, roedd ysgolion yn addas ar gyfer cynnal cyfarfodydd cyhoeddus ac roedd tafarndai'n cynnig cyfleusterau swyddfa'r post. Felly, gallai gostyngiad yn y math hwn o wasanaeth arwain at golli, o bosibl, mwy nag un gwasanaeth yn y gymuned. Roedd nifer y cymunedau a gynhwysai feddygfa meddyg teulu wedi aros yn gymharol sefydlog gyda dim ond cynnydd pwynt canran bach.

Roedd cyfran y cymunedau â deintyddion a banciau wedi codi rhwng 2004 a 2010. Fodd bynnag, roedd hyn yn bennaf yn sgil newid cyfansoddiad yn y gwasanaethau hyn, ac yn gyfrannol gwelwyd cynnydd yn y deintyddion preifat a chyfleusterau bancio rhan-amser. Roedd gan lai o gymunedau orsafoedd petrol yn 2010 o gymharu â 2004, a gallai hyn fod wedi gorfodi trigolion mewn cymunedau gwledig i deithio'n bellach i ail-lenwi eu cerbydau. Yn ogystal, darparai rhai gorsafoedd petrol

ddarpariaethau eitemau sylfaenol bwyd a rhai nad oeddent yn ymwneud â bwyd (fel y nodir yn adran 1.7). Felly, roedd gan ostyngiad yn y gwasanaeth hwn y potensial i leihau nifer y cymunedau â siopau. Roedd llyfrgelloedd ar gael mewn llai o gymunedau yn 2010 o gymharu â 2004. Roedd hyn yn bennaf yn sgil y gostyngiad mewn llyfrgelloedd teithiol. Yn yr un modd, roedd grwpiau i'r henoed hefyd yn llai tebygol o fod ar gael mewn cymunedau gwledig, ynghyd â phyllau nofio, neuaddau chwaraeon a manau chwarae ffurfiol. Fodd bynnag, roedd mwy o gymunedau â chyfleusterau ailgylchu. Mae'n ymddangos bod gwasanaethau bysus trafndiaeth gyhoeddus wedi'u tynnu'n ôl, oherwydd bod llai o gymunedau'n nodi bod ganddynt wasanaeth ar unrhyw adeg o'r dydd neu'r nos. Roedd yna hefyd newidiadau i nifer y dyddiau roedd y gwasanaethau hyn yn gweithredu arnynt yn y gymuned rhwng 2004 a 2010 fel y dangosir yn Ffigur 9.1. Mewn cyferbyniad â hynny, cafwyd cynnydd yn nifer y cymunedau a oedd yn gweithredu galw'r gyrrwr neu fws mini/tacsi a weithredwyd gan y gymuned dros y cyfnod hwn.

Ffigur 9.1 Cyfran y cymunedau hydredol a oedd yn gweithredu gwasanaeth bws yn ystod yr wythnos



9.3 Dadansoddiad o'r boblogaeth

Mae'r adran hon yn rhoi dadansoddiad o newid hydredol rhwng 2004 a 2010 i gymunedau o fewn bandiau poblogaeth eang. Oherwydd bod y dadansoddiad hydredol yn defnyddio is-set o gymunedau

gwledig, mae'r adran hon yn cynnwys bandiau poblogaeth mwy i sicrhau bod digon o gymunedau ym mhob band a'u bod tua'r un maint yn fras. Cynhaliwyd y dadansoddiad poblogaeth ar wasanaethau dethol a oedd wedi dangos newid nodedig.

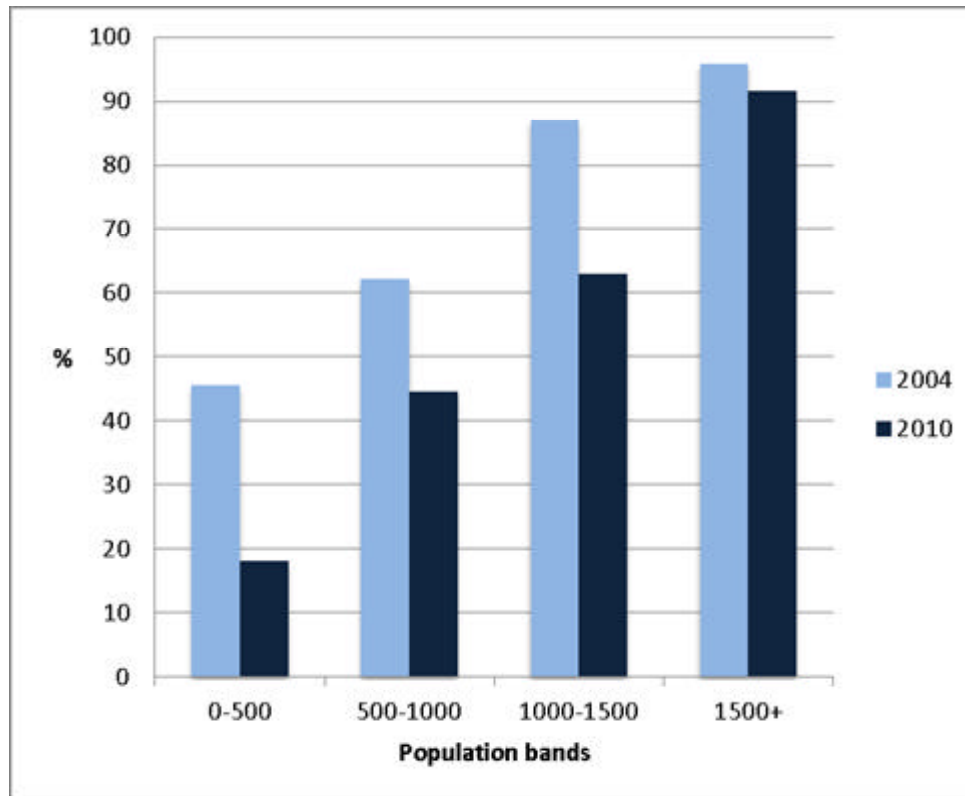
9.3.1 Swyddfeydd Post

Yn Nhabl 9.1 a Ffigur 9.2 gellir gweld yn glir bod cyfran y cymunedau â swyddfeydd post wedi gostwng fwyaf mewn cymunedau gwledig â phoblogaeth dan 500. Roedd cyfran y cymunedau â swyddfa bost hefyd wedi gostwng yn yr holl fandiau poblogaeth eraill. Fodd bynnag, cafwyd y gostyngiad lleiaf mewn canran yn y cymunedau mwy poblog (poblogaeth o dros 1500).

Tabl 9.1 Cyfran y cymunedau hydredol â swyddfa'r post

Maint Poblogaeth y Gymuned	0-500	500-1000	1000-1500	1500+	Cyfanswm
	%	%	%	%	%
Swyddfa'r post (2004)	45	62	87	96	70
Swyddfa'r post (2010)	18	45	63	92	52

Ffigur 9.2 Cyfran y cymunedau hydredol â Swyddfa'r Post



20 pwynt canran yn y cyntaf a gostyngiad o ddau bwynt canran yn unig yn yr olaf.

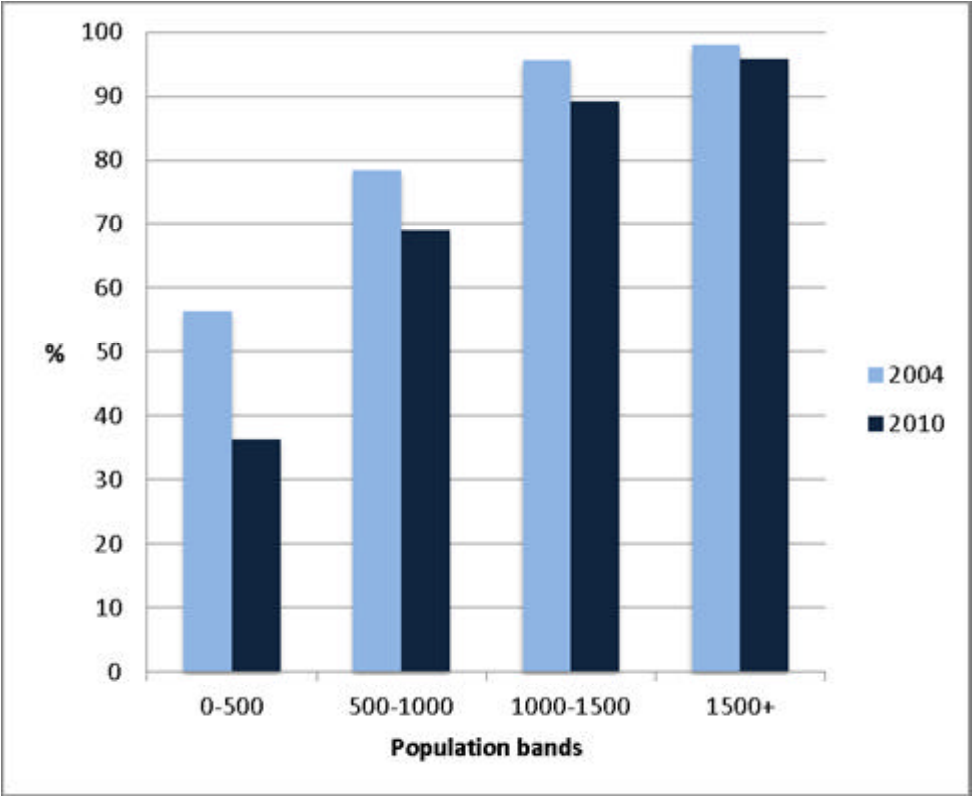
9.3.2 Ysgolion (5-11 oed)

Rhwng 2004 a 2010, roedd cyfran y cymunedau ag ysgol wedi gostwng ar gyfer pob band oedran. Mae Ffigur 9.2 yn dangos mai ysgolion (5-11 oed) oedd fwyaf tebygol o gael eu colli o fandiâu poblogaeth lleiaf. Roedd gwahaniaeth o

Tabl 9.2 Cyfran y cymunedau hydredol ag ysgol (5-11 oed)

Maint Poblogaeth y Gymuned	0-500	500-1000	1000-1500	1500+	Cyfanswm
	%	%	%	%	%
Ysgol ar gyfer 5-11 oed (2004)	56	78	96	98	81
Ysgol ar gyfer 5-11 oed (2010)	36	69	89	96	71

Ffigur 9.3 Cyfran y cymunedau hydredol ag ysgol (5-11 oed)



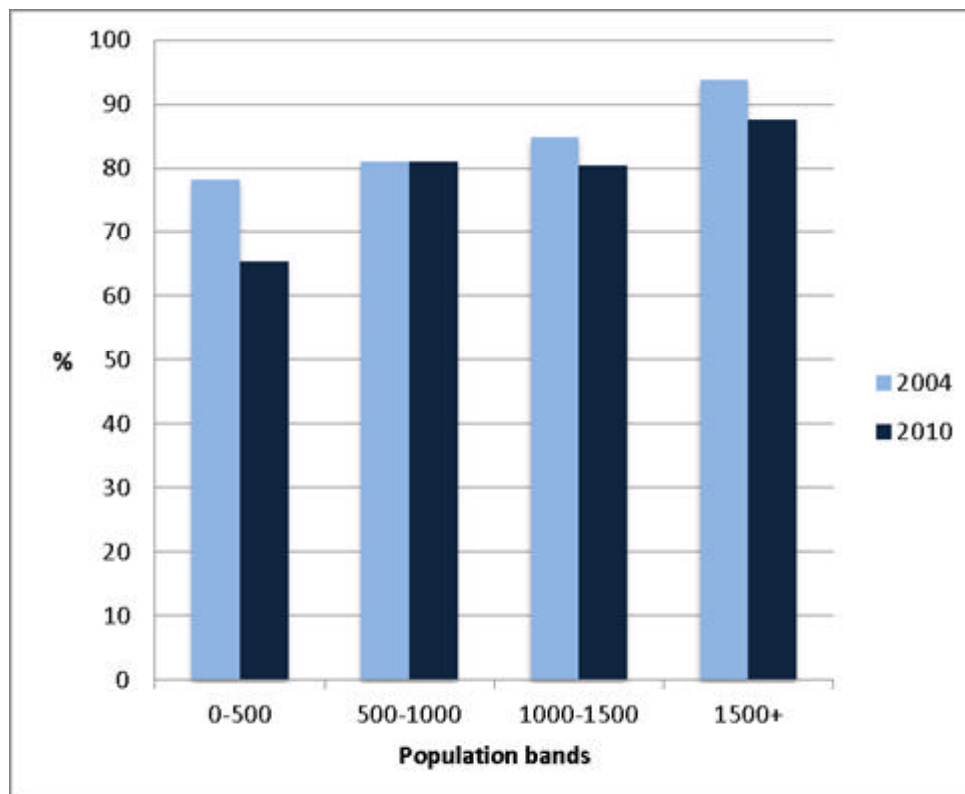
Llyfrgelloedd

Ac eithrio cymunedau â phoblogaeth rhwng 500 ac 1000, roedd cyfran y cymunedau â llyfrgell wedi gostwng rhwng 2004 a 2010. Mae Ffigur 9.4 yn dangos eto mai gwasanaethau llyfrgell oedd fwyaf tebygol o gael eu collo o'r bandiau poblogaeth lleiaf.

Tabl 9.3 Cyfran y cymunedau hydredol â llyfrgell

Maint Poblogaeth y Gymuned	0-500	500-1000	1000-1500	1500+	Cyfanswm
	%	%	%	%	%
Llyfrgell (2004)	78	81	85	94	84
Llyfrgell (2010)	65	81	80	88	78

Ffigur 9.4 Cyfran y cymunedau hydredol â llyfrgell



10.1 Crynodeb a Diweddgllo

Mae'r canfyddiadau o arolwg 2010 yn datgelu bod gan bob cymuned ei gofynion a'i phwysau gwasanaeth unigryw ei hun ond bod y rhain yn dueddol o amrywio yn ôl maint y boblogaeth. Roedd rhai gwasanaethau yn fwy cyffredin yng Nghymru wledig. Er enghraifft, roedd gan dros hanner y cymunedau a arolygwyd o leiaf un o'r canlynol: siop gyffredinol, swyddfa bost, tafarn (â gemau), gorsaf betrol, grwp chwarae, ysgol gynradd, man addoli, neuadd bentref/eglwys, ardal chwarae ffurfiol, cae chwarae, clwb pêl-droed neu rygbi, clwb i bobl sydd wedi ymddeol, gwasanaeth bws y tu allan i oriau brig, cyngor i atal troseddau, neu wasanaeth ailgylchu. Roedd llawer o wasanaethau eraill yn llai amlwg. Yn ogystal, roedd darpariaeth hyd yn oed y gwasanaethau nodweddiadol hyn yn dueddol o ddisgyn wrth i faint poblogaeth y gymuned ostwng.

Ar y cyfan, i lawer o gymunedau gwledig, ymddengys fod gwasanaethau wedi lleihau neu wedi parhau â lefelau isel o ran y ddarpariaeth. Yn ogystal, roedd y cymunedau a fynegodd farn gadarnhaol ar eu gwasanaethau yn gyson ymhlith y lleiafrif. Fodd bynnag, roedd eithriadau amlwg. Er enghraifft, er bod darpariaeth rhai gwasanaethau meddygol ac ysgolion wedi lleihau mewn rhai cymunedol, roedd y canfyddiadau o lefel y ddarpariaeth a oedd ar ôl yn dda ar y cyfan. Roedd gwasanaethau â chynnydd yn y ddarpariaeth yn cynnwys cyfleusterau ailgylchu a band eang; y ddau bellach ar gael i ryw raddau ym mwyafrif y cymunedau.

Ers arolwg gwasanaethau gwledig cyntaf Arsyllfa Wledig Cymru yn 2004, mae Cymru, ochr yn ochr â llawer o wledydd eraill wedi gweld dirywiad economaidd. Mater o farn yw p'un a yw hyn wedi dod i ben ai peidio. Beth sy'n amlwg yw y bydd toriadau i wasanaethau'r sector cyhoeddus a thynhau cyllidebau teuluoedd

yn rhoi mwy o straen ar y gwasanaethau a ddarperir ar hyn o bryd yng Nghymru wledig ar adeg pan mae'r angen am y gwasanaethau hyn o bosibl yn fwy nag erioed. Yn yr adroddiad hwn, mae cymariaethau hydredol wedi'u gwneud i geisio cofnodi newid yn ystod y cyfnod hwn ac amlygu rhai o sgîl effeithiau posibl y dirwasgiad. Fodd bynnag, nid yw'n bosibl priodoli'r holl newidiadau yn uniongyrchol i'r dirwasgiad. Er enghraifft, mae rhai cyfleusterau wedi'u gostwng yn fwriadol er mwyn darparu gwasanaethau mwy effeithlon a chynaliadwy.

Un thema sy'n parhau drwy dri arolwg Arsyllfa Wledig Cymru, yn 2004, 2007 a 2010, a gwaith arall Arsyllfa Wledig Cymru megis yr arolwg Ardaloedd Gwledig Anghysbell, yw dibyniaeth y rhan fwyaf o aelodau o gymunedau gwledig ar drafnidiaeth breifat. Gellir dadlau bod y ddibyniaeth hon oherwydd anghenraid yn hytrach na dewis. Mae hyn yn arwain at heriau ychwanegol i'r rhai nad ydynt yn gallu gyrru ac sy'n byw mewn cymunedau heb wasanaethau. O ganlyniad, mae grwpiau penodol, megis yr ifanc, yr henoed, y rhai cefnog, a'r rhai ag anabledau penodol, yn fwy agored i newidiadau yn y gwasanaethau a ddarperir. Mae ailadrodd llai o alw a defnydd gyda'r anghenion is canfyddedig ac felly llai o gyflenwad wedi'i drafod yn gynharach yn yr adroddiad hwn.

Roedd nifer o gymunedau wedi datblygu eu strategaethau ymdopi unigryw eu hunain mewn ymateb i lefel y gwasanaeth a oedd ar gael iddynt yn eu cymunedau. I rai, darparwyd gwasanaethau, digwyddiadau a chyfleusterau yn anffurfiol gan wirfoddolwyr, ffrindiau a theulu.

I grynhoi, drwy ei ystyried gydag arolygon gwasanaethau Arsyllfa Wledig Cymru yn 2004 a 2007, a chyda gwaith arall Arsyllfa Wledig Cymru, mae'r arolwg gwasanaethau hwn yn 2010 yn rhan gyfannol o ffynhonnell ddata gyfoethog sy'n datblygu ar gyfer Cymru wledig. Un

agwedd bwysig ar y defnydd ohono yw bod y data hwn, ynghyd â gwaith Arsyllfa Wledig Cymru yn y dyfodol, yn caniatáu ar gyfer dadansoddiad cyfres amser gwerthfawr o newid yn lefel y gwasanaethau a ddarperir ledled Cymru

wledig, gan gyfeirio trafodaethau ar bolisiâu a'r broses o wneud penderfyniadau.