

Mae'r adroddiad hwn yn rhoi golwg gyffredinol ar ganlyniadau arolwg a dadansoddiad data am wasanaethau yn y Gymru wledig a gynhaliwyd gan Arsyllfa Wledig Cymru yn ystod 2007.

### CANFYDDIADAU ALLWEDDOL

- Roedd chwarter y clerod cyngorau tref a chymuned yn y Gymru wledig o'r farn bod y ddarpariaeth gwasanaethau yn eu hardal leol yn dda neu'n dda iawn, teimlai 48% ei bod yn foddhaol a chredai 23% ei bod yn wael neu'n wael iawn.
- Yn gyffredinol roedd lefelau'r ddarpariaeth gwasanaethau a'r lefelau boddhad yn uwch yn y setliadau gwledig mwyaf.
- Roedd gan 32% o'r cymunedau gwledig siop bwyd yn unig, sef yr un fath ag yn 2004
- Roedd gan 17% fanc neu gymdeithas adeiladu, o'i gymharu â 15% â banc a 10% â chymdeithas adeiladu yn 2004
- Roedd gan 73% o'r cymunedau dafarn, o'i gymharu â 92% yn 2004
- Roedd gan 34% fwyty, roedd gan 22% gaffi ac roedd gan 24% decawe
- Roedd meddyg teulu mewn 30% o'r cymunedau gwledig ac roedd gan 13% ganolfan iechyd, o'i gymharu â 32% oedd â meddyg teulu yn 2004
- Roedd deintyddfa mewn 14% o'r cymunedau. Y ffigur yn 2004 oedd 16%
- Roedd gan 26% o'r cymunedau gwledig fferyllfa, o'i gymharu â 25% yn 2004
- Teimlai hanner y clerod a ymatebodd fod y ddarpariaeth cludiant cyhoeddus yn eu hardal leol wedi aros yr un fath dros y pum mlynedd diwethaf. Credai 27% ei bod wedi newid er gwell, a gwelodd 23% ddirywiad yn y gwasanaeth hwn.
- Roedd 46% o'r clerod o'r farn bod yr heddlu a phresenoldeb yr heddlu wedi aros yr un fath dros y pum mlynedd diwethaf. Nododd 19% fod yna welliant yn y gwasanaeth, a chredai 31% ei fod wedi gwaethgu.
- Roedd 55% o'r clerod o'r farn bod ysbryd cymunedol wedi aros yr un fath dros y pum mlynedd diwethaf. I 29% o'r clerod a ymatebodd roedd ysbryd cymunedol wedi gwaethgu, ac i 11% roedd wedi gwella.
- Dywedodd 61% o'r clerod fod argaeledd tai fforddiadwy wedi gwaethgu dros y pum mlynedd diwethaf. Dim ond 8% oedd o'r farn ei fod wedi gwella, ac awgrymodd 31% o'r clerod ei fod wedi aros yr un fath.
- Y prif broblemau y dywedodd y clerod eu bod yn effeithio ar safon byw eu hardal leol oedd: tai fforddiadwy; darpariaeth siopai a swyddfeydd post; cyflogaeth; cadw pobl ifanc yn yr ardal; y gwasanaeth heddlu.



### Yr Ymchwil

Gan dîm ym Mhrifysgol ar ran Arsyllfa Wledig Cymru (AWC)



Cronfa Amaethyddol Ewrop ar gyfer Datblygu  
Gwledig: Ewrop yn Buddsoddi  
mewn Ardaloedd Gwledig  
The European Agricultural Fund for  
Rural Development: Europe Investing in  
Rural Areas



Llywodraeth Cynulliad Cymru  
Welsh Assembly Government

## Y CEFNDIR

Mae darpariaeth gwasanaethau mewn ardaloedd gwledig yn fater o bwys i wneuthurwyr polisïau, gwleidyddion a sylwebwyr cymdeithasol. Mae'r problemau sy'n gysylltiedig â darparu gwasanaethau yn arwyddocaol, ac maent i'w cael ledled y Gymru wledig. Mewn llawer o achosion, mae problemau gyda gwasanaethau yn waeth mewn ardaloedd gwledig nag mewn ardaloedd trefol, oherwydd gwasgariad ehangach y boblogaeth a'r gostyngiad mewn gwasanaethau lleol.

Mae'r adroddiad hwn wedi'i seilïo ar ganfyddiadau arolwg o glerc cod Cynghorau Tref a Chymuned yng Nghymru gan Arsyllfa Wledig Cymru (AWC) yn 2007 a dadansoddiadau gofodol o ddata Point X. Mae'r adroddiad yn ymdrin â saith prif faes: ansawdd y gwasanaethau; newid yn darpariaeth y gwasanaethau; argaeledd gwasanaethau; manau cyhoeddus a'r amgylchedd; lles; pobl wahanol, gwasanaethau gwahanol; am eich cyngor.

Edrychodd yr arolwg ar y newid yn natur ansawdd y ddarpariaeth gwasanaethau lleol yn y Gymru wledig a'r argraffiadau ohoni. Cefnogwyd yr arolwg gan Un Llais Cymru a dilynodd un tebyg a gynhaliwyd gan AWC yn 2004 (a oedd yn ei dro wedi'i seilïo ar arolwg o 1996).

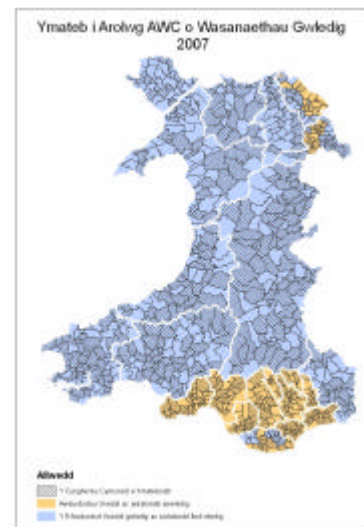
Mae'r adroddiad hefyd yn ymgorffori data o Point X, sy'n gronfa ddata sy'n darparu'r ffynhonnell fwyaf cynhwysfawr a chyfredol ar gyfer gwybodaeth am leoliadau ystod eang o wasanaethau. Roedd hyn yn fodd i'r holiadur symud y tu hwnt i gasglu data meintiol tuag at werthusiad mwy ansoddol ar ddarpariaeth ac argaeledd gwasanaethau.

## DULLIAU

Y dulliau a ddefnyddiwyd oedd dadansoddiad ar ddata Point X ac arolwg post o glerc cod Cynghorau Tref a Chymuned. Mae Point X wedi'i dylunio i gyflwyno adroddiad ar 'endid penodol wedi'i enwi sy'n ymgymryd ? gweithgaredd penodol mewn lleoliad penodol' (Point X, 2006). Cafodd data Point X ei gysylltu'n ofodol â setiau data a oedd gan Arsyllfa Wledig Cymru eisoes, gan ganiatáu i wasanaethau Point X gael eu cysylltu â ffiniau cymunedau Cymru a'u rhannu yn ôl maint y boblogaeth. Roedd yn caniatáu hefyd i ddata Point X gael ei gyfuno â'r data o'r holiadur ar gyfer pob cymuned. I gymharu'r wybodaeth ofodol a gasglwyd o ddata Point X â'r data a gasglwyd o'r arolwg post, cafodd y ddwy set ddata eu hagregu drwy ddefnyddio bandiau poblogaeth. Roedd y bandiau poblogaeth a ddefnyddiwyd yn debyg i arolwg 2004 o wasanaethau gwledig yng Nghymru.

Anfonwyd yr holiadur, yn Gymraeg a Saesneg, at glerc cod yr holl Gynghorau Tref a Chymuned yng Nghymru. Seiliwyd llawer o'r cwestiynau ar arolwg 2004, wedi'u mabwysiadu i ychwanegu'r wybodaeth y gellid ei chael o ddata Point X. Gofynnodd yr holiadur i'r cler cod feddwl am ansawdd y gwasanaethau yn eu hardal leol a'r newid ynddynt.

Allan o 569 o Gynghorau Tref a Chymuned yn y Gymru wledig, dychwelwyd 323 o holiaduron, sef cyfradd ymateb o 57%. Rhoddodd y gyfradd ymateb sampl gynrychioliadol yn nhermau maint y boblogaeth a lleoliad daearyddol, fel y gwelir yn y ffigur canlynol.



Dadansoddiwyd y data ystadegol o'r holiadur drwy ddefnyddio SPSS, a rhoddwyd codau thematig i'r ymatebion ansoddol.

## Y CANFYDDIADAU

Yn gyffredinol wrth gyrchu'r ddarpariaeth gwasanaeth yn y cymunedau lleol, teimlai 25% o'r cler cod yn y Gymru wledig fod y ddarpariaeth gwasanaethau' yn dda neu'n dda iawn, roedd 47% o'r farn ei bod yn foddhaol ac roedd 23% o'r farn ei bod yn wael neu'n wael iawn.

## Siopau

Cyfran y cymunedau gwledig oedd â siopau bwyd yn unig yn 2007 oedd 68%, sef yr un fath ag yn 2004. Roedd gan 66% o'r cymunedau gwledig siop heblaw siop bwyd yn unig, ac roedd gan 40% siop gyffredinol.

Dywedodd hanner y cler cod mewn cymunedau gwledig fod lefel y ddarpariaeth fanwerthu yn eu hardal leol yn wael neu'n wael iawn, o'i gymharu â 17% a ddywedodd ei bod yn dda neu'n dda iawn. Atebodd 33% o'r cler cod fod y ddarpariaeth gwasanaeth yn foddhaol.

## Banciau a Chymdeithasau Adeiladu

Yn 2007, roedd gan 17% o'r cymunedau yn y Gymru wledig fanc neu gymdeithas adeiladu o'i gymharu â 15% oedd â banc yn 2004, a 10% oedd â chymdeithas adeiladu. Roedd y ddarpariaeth ar gyfer banciau a chymdeithasau adeiladu yn amrywio yn ôl maint y cymunedau gwledig, ac roedd y cyfleuster hwn yn bresennol mewn 66% o'r cymunedau oedd â phoblogaeth o 4000 a rhagor ond 2% yn unig o'r cymunedau a oedd yn cynnwys llai na 1000 o bobl.

Dywedodd 61% o'r clerod fod y ddarpariaeth banciau a chymdeithasau adeiladu yn wael neu'n wael iawn. Roedd 16% o'r farn bod y gwasanaeth yn dda iawn neu'n dda, a chredai 17% ei bod yn foddhaol.

## Tafarndai

Roedd gan 73% o'r cymunedau yn y Gymru wledig dafarn, o'i gymharu â 92% yn 2004. Er bod darpariaeth y gwasanaeth hwn yn cynyddu gyda maint y boblogaeth, roedd gan ganran ym mhob band poblogaeth dafarn.

Teimlai 43% o'r ymatebwyr fod y ddarpariaeth tafarndai yn dda neu'n dda iawn a dim ond 16% a ddywedodd ei bod yn wael neu'n wael iawn.

## mannau i Gael Bwyd

Tecawes oedd y manau mwyaf niferus i gael bwyd, sef hanner y manau i gael bwyd yn y Gymru wledig.

Credai'r gyfran fwyaf o'r ymatebwyr fod y ddarpariaeth ar gyfer tai bwyta, caffis a manau eraill i gael bwyd yn wael neu'n wael iawn, gyda 38% o'r ymatebwyr yn dewis yr ymateb hwn. Teimlai 30% ei bod yn foddhaol a dywedodd 28% fod y gwasanaeth hwn yn dda neu'n dda iawn.

## Gwasanaethau Meddygol

Roedd gan 30% o'r cymunedau gwledig feddyg teulu, roedd gan 23% fferyllfa a dim ond 14% oedd â deintyddfa. Yn 2004, roedd gan 32% o'r cymunedau gwledig feddyg teulu, roedd gan chwarter fferyllfydd ac roedd gan 16% ddeintydd.

Roedd darpariaeth gwasanaethau meddygol yn y cymunedau lleiaf yn y Gymru wledig yn arbennig o wael, gyda 46% o'r meddygon teulu, 69% o'r canolfannau iechyd, 70% o'r deintyddfeydd a 62% o'r fferyllfeydd mewn cymunedau â phoblogaeth o 4000 o bobl o leiaf. Gall crynodiad y gwasanaethau hyn beri problemau i bobl sy'n dibynnu ar gludiant cyhoeddus i'w cyrraedd.

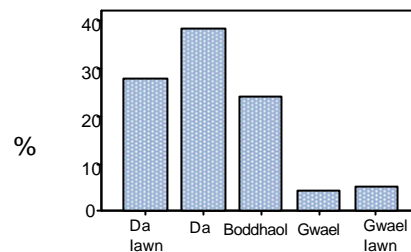
Er gwaethaf lefel isel y ddarpariaeth ar gyfer gwasanaethau meddygol yn y cymunedau lleiaf, roedd 68% o'r clerod yn y Gymru wledig o'r farn bod y gwasanaethau hyn yn dda iawn, yn dda neu'n foddhaol.

## Sefydliadau Addysgol

Roedd gan 79% o'r cymunedau yn y Gymru wledig sefydliad addysgol. Roedd y ddarpariaeth sefydliadau addysgol yn amrywio gyda'r boblogaeth, ac roedd 32% o'r cymunedau gwledig â phoblogaeth rhwng 0 a 400 o bobl yn cynnwys o leiaf un, o'i gymharu â 98% o'r cymunedau gwledig oedd â phoblogaeth o fwy na 4000 o bobl.

Mae'r ffigur isod yn dangos bod yna lefel uchel o foddhad ar y ddarpariaeth ysgolion.

### Beth yw'ch barn am y ddarpariaeth ysgolion yn eich ardal?

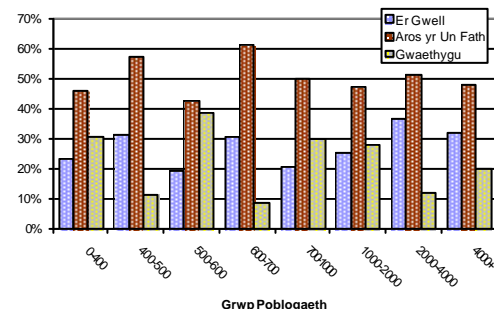


## Cludiant Cyhoeddus

Roedd gan 97% o'r cymunedau gwledig o leiaf un arosfan fysiau neu orsaf drenau yn 2007.

Roedd hanner yr ymatebwyr o'r farn bod cludiant cyhoeddus wedi aros yr un fath dros y pum mlynedd diwethaf, er bod mwy o ymatebwyr yn teimlo ei fod wedi newid er gwell (27%), nag er gwaeth (23%). Roedd hyn yn wir ar draws pob maint poblogaeth (gweler isod). I'r mwyafrif o'r clerod a ddewisodd yr ymateb 'wedi aros yr un fath', roedd ansawdd y gwasanaeth wedi aros yn wael, fel y gwelir yn y dyfyniad isod. Y prif resymau a roddwyd dros hyn oedd gwasanaeth anghyson ac annibynadwy.

*'Does dim cyfleusterau cludiant cyhoeddus wedi bod yn yr ardal hon erioed a dydy hynny ddim wedi newid' - Clerc Tref a Chyngor*



## Tai Fforddiadwy

Tai fforddiadwy oedd un o'r prif broblemau a danlinellwyd gan y clercod ar gyfer eu cymunedau lleol. Dywedodd 61% o'r clercod fod argaeledd wedi gwaethygu dros y pum mlynedd diwethaf, a dywedodd 31% ei fod wedi aros yr un fath.

*'Mae'r bobl leol yn methu prynu unrhyw dy sy'n dod ar y farchnad i'w werthu neu i'w rentu.* – Clerc Tref a Chyngor

Y prif broblemau a grybwyllwyd gan yr ymatebwyr mewn cysylltiad â thai fforddiadwy oedd: diffyg datblygiadau tai yn darparu ar gyfer anghenion pobl leol, yn enwedig pobl ifanc a pharau fanc; mewnlifiad grwpiau o'r tu allan; a phrynu ail gartrefi neu dai haf. Yn benodol, roedd y clercod yn gofidio bod pobl ifanc yn gorfod symud i ffwrdd am eu bod yn methu fforddio prynu eiddo yn yr ardal

*'Mae bron yn amhosibl i'r bobl ifanc feddwl am brynu cartref yn yr ardal yma. Rwy'n credu bod hynny'n gwbl warthus ac o achos hynny mae ardaloedd cefn gwlad fel hyn yn colli eu pobl ifanc.'* – Clerc Tref a Chyngor

Crybwyllwyd datblygiadau cadarnhaol gan rai ymatebwyr, megis polisïau awdurdodau lleol ar dai fforddiadwy, ond at ei gilydd pesimistiaeth oedd y prif deimlad ynghylch y ddarpariaeth tai fforddiadwy.

## Yr Heddlu a Phlismaona

Allan o 569 o Gynghorau Tref a Chymuned gwledig, dim ond 89 oedd â swyddfa heddlu yn eu hardal. Mae hynny'n golygu bod 84% o'r cymunedau yn y Gymru wledig heb swyddfa heddlu yn 2007.

Roedd 46% o'r ymatebwyr o'r farn bod y gwasanaeth heddlu neu bresenoldeb yr heddlu wedi aros yr un fath ers 2004, ac roedd 19% o'r farn ei fod wedi gwella a themlai 31% fod y gwasanaeth hwn wedi gwaethygu.

*'Yn sgil datblygu plismaona cymunedol mae'r plismaona yn yr ardal yn llawer gwell nag o'r blaen. Erbyn hyn mae'r swyddogion yn wir yn gweithio gyda'r gymuned i roi blaenoriaeth i broblemau'.* – Clerc Tref a Chyngor

## Ysbryd Cymunedol

Roedd mwyafrif bach o'r clercod yn y Gymru wledig (55%) o'r farn bod ysbryd cymunedol yn eu hardal leol wedi aros yr un fath yn y pum mlynedd diwethaf. Teimlai 29% arall ei fod wedi gwaethygu a dywedodd 11% ei fod wedi newid er gwell.

*'Yn draddodiadol mae yna ysbryd cymunedol da ac mae'r mwyafrif o'r trigolion yn gwybod pwy yw eu cymdogion. Mae yna lawer o weithgareddau lleol yn cael eu trefnu gan wirfoddolwyr'.*

– Clerc Tref a Chyngor

Roedd ystod eang o weithgareddau yn cael eu trefnu gan gymunedau, gan gynnwys amryw o ddigwyddiadau cymdeithasol, diwylliannol a chrefyddol a chwaraeon.

## Mannau Cyhoeddus

Mae'r arolwg yn dangos bod 709 o gaeau chwarae yn y Gymru wledig yn 2007.

Roedd gan 90% o'r cymunedau gwledig o leiaf un parc neu le gwyrdd cyhoeddus yn eu cymuned leol. Hefyd, roedd gan 45% o'r cymunedau fannau a allai gael eu llogi ar gyfer chwaraeon trefnedig.

Roedd gan 69% o'r cymunedau gyfleusterau ar gyfer pobl ifanc a phlant. Roedd y rhain yn cynnwys manau chwarae, meysydd chwarae, cyfleusterau chwaraeon, clybiau ar ôl ysgol, clybiau ieuenticid a chwaraeon trefnedig.

Ar ryw adeg roedd 31% o'r Cynghorau Tref Chymuned a ymatebodd wedi cymryd rhan yng nghystadleuaeth y pentref Taclusaf ac roedd 12% wedi cymryd rhan ym Mhrydain yn ei Blodau.

## Ailgylchu

Roedd gan 79% o'r cymunedau gwledig ryw fath o ddarpariaeth ailgylchu. Ailgylchu papur oedd y gwasanaeth ailgylchu mwyaf arwyddocaol a ddarperid, gyda 73% o'r cymunedau â'r gwasanaeth hwn. Roedd gan 69% arall o gymunedau gyfleusterau i ailgylchu caniau a phlastigau, roedd gan 65% fanc poteli ac roedd gan 46% gynllun ailgylchu dillad. Mewn rhyw ddwy ran o dair o'r cymunedau, roedd yr ailgylchu'n cael ei ddarparu gan yr awdurdod lleol wrth ochr y palmant. Dim ond 21% o'r cymunedau oedd heb gyfleusterau ailgylchu.

Ymatebodd hanner yr holl glercod fod yr ailgylchu yn eu hardal leol yn foddhaol.

## Lles

Cyngor ar Bopeth oedd y gwasanaeth cyngor lles mwyaf cyffredin a oedd ar gael yn y Gymru wledig, gan ei fod yn bresennol mewn 19% o'r cymunedau. Teimlai 61% o'r ymatebwyr fod y ddarpariaeth lles yn foddhaol yn eu hardal leol.

Amrywiai'r asesiad o argaeledd gwybodaeth yn ôl maint y gymuned gyda 72% o glercod cymunedau â 0 - 400 o bobl yn dweud bod y ddarpariaeth yn annigonol, o'i gymharu â 45% yn y band poblogaeth 4000+.

## Newid yn y Boblogaeth

Dim ond 21% o'r clercod a gredai fod nifer y bobl ifanc yn eu hardal leol wedi cynyddu yn y pum mlynedd diwethaf. Sylwodd 84% o'r ymatebwyr ar gynnydd yn y boblogaeth oedrannus dros y pum mlynedd diwethaf.

Roedd 54% of clercod o'r farn bod nifer y teuluoedd yn eu hardal leol wedi cynyddu dros y pum mlynedd diwethaf, a thros yr un cyfnod amser credai 88% o'r clercod fod nifer y bobl a anwyd y tu allan i Gymru ac a oedd yn byw yn eu hardal leol wedi cynyddu. Hefyd, credai 45% o'r ymatebwyr fod nifer yr ail gartrefi a'r tai haf yn eu hardal leol wedi cynyddu yn y blynyddoedd diwethaf.

## Mynediad Anghyfartal i Wasanaethau

Roedd 46% o'r clercod o'r farn nad oedd cyflwr presennol y ddarpariaeth gwasanaethau yn eu hardal leol yn cynnig mynediad cyfartal i bawb yn y gymuned. Y rhai na allent yrru, pŵl hyn a phobl anabl oedd y prif grwpiau a enwyd fel rhai a oedd yn methu cyrchu gwasanaethau.

*'All trigolion sydd heb gar ddim cael mynediad i'r gwasanaethau lleol. Mewn ardal wledig fel hon mae'n rhaid ichi deithio lawer iawn.'* – Clerc Tref a Chyngor.

---

## Gwybodaeth Bellach

Cyhoeddir yr adroddiad llawn, Arolwg Cartrefi 2008, gan y WRO. Mae ar gael am ddim i'w lawrlwytho oddi ar:

[www.walesruralobservatory.org.uk](http://www.walesruralobservatory.org.uk)

Tel: 029 208 74970

e-bost: [wro@cardiff.ac.uk](mailto:wro@cardiff.ac.uk)

[www.arsyllfawledigcymru.org.uk](http://www.arsyllfawledigcymru.org.uk)