



Arsyllfa **Wledig** Cymru
Wales **Rural** Observatory

Astudiaeth Gwmpasu ar Rywedd a'r Gymru Wledig

Ebrill 2007

Kate Moles



CRYNODEB GWEITHREDOL

Mae'r adroddiad cwmpasu hwn yn edrych ar y materion ynglyn â rhywedd a geir yn y Gymru wledig. Rhannwyd yr adroddiad yn chwe adran.

- Mae'r adran gyntaf yn cynnig cyflwyniad a chyd-destun i'r astudiaeth. Mae'n crynhoi'r ymchwil flaenorol a'r ysgrifennu theoretig ynglyn â rhywedd mewn ardaloedd gwledig ac yn edrych ar y prif gwestiynau sydd wedi codi o'r ymchwil flaenorol.
- Yn yr ail adran edrychir ar gyflogaeth yn y Gymru wledig, a sut mae rhywedd yn ffactor pwysig wrth ddeall sut mae pobl yn sicrhau cyflogaeth, yr hyn y maent yn ei wneud a pham. Mae'r adran wedi'i rhannu eto'n bum adran sy'n ymdrin â gwaith rhan-amser a hyblyg, y prinder gofal plant fforddiadwy, materion trafnidiaeth a rhwystrau iaith.
- Mae'r drydedd adran yn edrych ar pam y bydd pobl yn symud i'r Gymru wledig, ac a oes gwahaniaeth rhwng y ddau rywedd o ran y cymhellion dros fyw yno.
- Y gymuned sydd dan sylw yn y bedwaredd adran, sy'n edrych ar faterion ymgysylltu cymunedol, cynhwysiant ac allgáu cymunedol a thlodi fel mater i ddynion a menywod.
- Mae'r bumed adran yn sylweddoli bod angen cydnabod bod yna symud yn safle dynion yn y Gymru wledig gan danlinellu bod angen peidio â chanolbwyntio ar fenywod yn unig.
- Mae'r adran olaf yn amlinellu casgliadau rhagarweiniol ac yn nodi'r potensial ar gyfer rhagor o ymchwil.
- Atodiadau 1-7. Mae'r atodiadau hyn yn cyflwyno'r croesdabliadau y cyfeirir atynt drwy'r testun i gyd.

ADRAN 1: RHAGYMDRODD

Mae'r ymchwil hon yn codi o'r angen i ddatblygu dealltwriaeth a gwybodaeth am rywedd a chysylltiadau rhywedd yn y Gymru wledig. Mae'n llenwi bwlch yn yr ymchwil gyfredol sydd ar gael. Er bod data am rywedd wedi bod ar gael, mae'r adroddiad hwn yn cyflwyno 'darlun yn ôl rhywedd' o'r Gymru wledig; gan ddatblygu rhywedd mewn perthynas â newidynnau eraill a'i freinio fel y prif newidyn yr edrychir arno. Does dim gwaith blaenorol wedi'i wneud gan Arsyllfa Wledig Cymru sy'n edrych ar y rhan bwysig hon o fywyd cefn gwlad, ac mae'r ymchwil flaenorol wedi tueddu i gyflwyno data ansoddol. Mae'r adroddiad hwn yn cyflwyno data meintiol ynglyn â rhywedd, gan edrych ar y gwahanol faterion a phroblemau y mae menywod yn benodol yn dod ar eu traws mewn perthynas â chyflogaeth, bywyd y gymuned a gwasanaethau.

Ers yr alwad - sydd wedi'i dyfynnu'n helaeth - i ymchwilio i'r 'neglected rural others' (Philo, 1992), mae dadansoddiadau ar gymdeithasau ac economïau gwledig yn ôl rhywedd wedi ffynnu'n fwyfwy (Little a Panelli, 2003: 281). Mae tirlun y cysylltiadau rhwng y ddau rywedd yn newid oherwydd amrywiaeth mawr o ffactorau sy'n ymwneud â chysylltiadau mewn cyflogaeth, mewnlifiad pobl i gymunedau gwledig am amrywiaeth mawr o resymau, darpariaeth gwasanaethau sy'n wahanol i'r dyraniad traddodiadol a'r newid diwylliannol ynglyn â'r hyn sy'n gyfystyr ag ymddygiad derbyniol y ddau rywedd. Rhaid i'r gwaith ymchwil gydnabod y newid hwn ac ail-alinio'r offer theoretig sy'n cael eu defnyddio i edrych ar gysylltiadau rhwng y rhyweddau a *loci* traddodiadol safleoedd y ddau rywedd, megis y teulu a gall fod angen i gymunedau newid yn unol â hyn. I ddechrau, byddai'r ymchwil ar rywedd mewn ardaloedd gwledig yn canolbwyntio ar y rolau anwastad a oedd ar gael mewn cymunedau gwledig, byddai'r rhaniad llafur ar sail rhywedd yn cael ei ddisgrifio fel safle lle ceid anghydraddoldeb economaidd ac anfantais gymdeithasol. Roedd hyn yn cynnwys astudiaethau amaethyddol, a fyddai'n cael eu defnyddio i roi dadansoddiad beirniadol o sut y byddai perthnasoedd rhywedd patriarchaidd anghyfartal yn effeithio nid yn unig ar ffermydd ond ar gymunedau gwledig cyfan. O fewn y corff ymchwil hwn, dechreuodd y gwahanol rolau a ddelid gan ddynion a menywod yn y gymuned ddod i'r amlwg, sef yn nodweddiadol fod y dynion yn dal safleoedd grym ac awdurdod a bod disgwyl i'r menywod ymwneud â gweithgareddau a gysylltid â gofalu a meithrin. Trafodir y thema hon ymhellach isod. Yna trodd canolbwynt yr ymchwil at waith mwy ôl-adeileddol, wedi'i fwydo gan y tro mewn diwylliant, er mwyn edrych ar sut y byddai cysylltiadau a chredoau rhywedd yn cael eu cynhyrchu, eu cynnal,

eu gwrthwynebu, a'u dirwyn i ben mewn cymunedau gwledig. Mae'r adroddiad hwn yn benthg yn ddewisol o bob un o'r canolbwyntiau ymchwil hyn, gan ddefnyddio'r ymchwil flaenorol i ddatblygu cyd-destun ar gyfer yr ymchwil ddiweddar a ffordd i weld ble mae angen ymchwil yn y dyfodol.

Rhan annatod o'r 'gwynfyd gwledig' a geir mewn llawer o naratifau a disgysiau am gefn gwlad yw rhannu pŵer, cyfrifoldeb a rolau yn ôl rhywedd. Yn y naratifau hyn, mae mathau penodol o hunaniaeth sydd wedi'i seilio ar rywedd yn cael eu dathlu a'u hatgyfnerthu drwy gylchredeg ystyron dominyddol 'gwledigrwydd'. Mae'r fenyw wladol gref wedi'i defnyddio i gynrychioli hunaniaeth 'gwir' fenyw wledig, sef lluniad sy'n cynnal cryn bŵer yng ngweithrediad cysylltiadau'r rhyweddau a thros brofiadau beunyddiol menywod gwledig (Little, 1997, 2002; Hughes, 1997). Mae'r 'gwynfyd gwledig' yn gweithredu i ategu cysylltiadau traddodiadol y ddau rywedd, gan roi blaenoriaeth i rôl menywod fel mam a chan feithrin eu canologrwydd yn y gymuned wledig. Mae mabwysiadu'r agweddau hyn ar fywyd cefn gwlad, sef y rhai sy'n fwyaf gwerthfawr yn aml ym marn menywod gwledig, hefyd yn caniatáu'r dewisiadau a'r cyfleoedd lleiaf iddynt (o ran cyflogaeth, darpariaeth gwasanaethau a domestigrwydd). Roedd rôl draddodiadol y fenyw yn cael ei gosod yn ganolog yn y teulu, y cartref a'r gymuned, gan feithrin ei theulu a gofalu amdano, heb adael dim cyfle ar gyfer gwaith. Er bod y rhwymau a arferai fod yn rhan o'r rôl hon wedi'u llacio'n bendant, efallai oherwydd y cynnydd yn y dechnoleg sydd ar gael, pwysau diwyllianol ac anghenion materol, mae yna rywfaint o reidrwydd o hyd i droi'n ôl at y traddodiadol, oherwydd y ddarpariaeth wael mewn gofal plant, gofal i'r henoed, trafniadaeth gyhoeddus a'r diffyg cyflogaeth addas (Hughes, 1997).

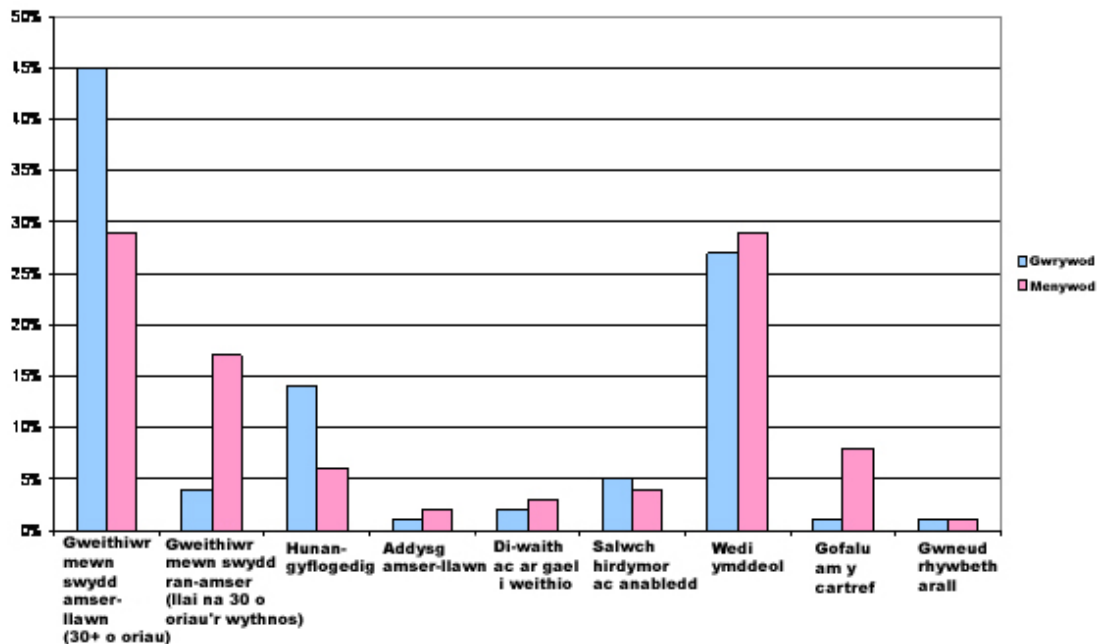
Mae'r data a gyflwynir yn yr adroddiad hwn wedi'i gymryd o'r ymchwil flaenorol a wnaed gan Arsyllfa Wledig Cymru ym mis Medi 2004 a mis Mawrth 2005. Roedd yr adroddiad ar *Byw a Gweithio yn y Gymru Wledig* (2004) yn arolwg ffôn o 4023 o aelwydydd ar draws y Gymru wledig, gan gynnwys o leiaf 9904 o bobl. Mae'r arolwg hwnnw'n cynnwys pob math o anheddiad gwledig, a cheir cynrychiolaeth gyfrannol o un ar ddeg o'r deuddeg o Awdurdodau Unedol y cyfeirir atynt fel y Gymru wledig. Yr ymchwil hon a ddarparodd y data sy'n ffurfio'r graffiau a'r canrannau isod; roedd yr holiadur yn holi'r ymatebwyr amdanynt eu hunain, am yr aelwyd yn gyffredinol ac am unigolion eraill ar yr aelwyd (mae'n cael ei adnabod fel yr Arolwg Aelwydydd). Cymerodd yr arolwg ychydig llai na hanner awr i'w gwblhau ac roedd yn ymdrin ag amrywiaeth mawr o faterion ynglyn â byw yn y Gymru wledig, megis y boblogaeth ac ymfudo, tai, llesiant cymunedol ac allgáu cymdeithasol, gwasanaethau gwledig, cyflogaeth a'r economi ac agweddau at y

Gymru wledig. Mae rhywedd yr ymatebydd ar gael bob tro ac oherwydd hynny gellir deall yr atebion ar sail rhywedd. Y brif ffynhonnell ddata arall yw'r *Arolwg o Wasanaethau Gwledig yng Nghymru* (2005), sef arolwg post a gyfeiriwyd at Glercud y Cynghorau Cymuned a Thref. Cafodd yr holiadur ei lunio ar sail elfennau o arolygon yr Asiantaeth Cefn Gwlad ac astudiaeth flaenorol a gynhaliwyd yng Nghymru ym 1996 (Higgs a White, 2000). Mae'r holiadur yn canolbwyntio ar lefel y Gymuned, gan ofyn i'r Clercod a yw gwasanaeth penodol ar gael neu beidio a'u holi am gyfleusterau gwasanaethau yn eu Cymuned. Mae hefyd yn casglu data am y newid yn y gwasanaethau sy'n cael eu darparu dros y pum mlynedd diwethaf. Cafodd arolwg arall ei ddefnyddio hefyd, a ddyfeisiwyd ar gyfer y cynghorau hynny sydd â phoblogaeth o fwy na 4000, gan ymgorffori cwestiynau mwy pendant er mwyn hwyluso'r ymateb; er enghraifft yn lle cael cwestiwn agored am niferoedd mae'r arolwg hwn yn cynnig categorïau ymateb; 5-10, 10-15, etc. Mae'r ddau arolwg yn cynnig adolygiad cynhwysfawr ar y gwasanaethau sy'n cael eu darparu a phroblemau yn y Gymru wledig ac felly maent yn bwysig iawn ar gyfer yr adroddiad hwn. Mae'r sampl a ddefnyddiwyd ar gyfer y graffiau a'r ystadegau yn yr adroddiad yn ymwneud â'r data a gymerwyd o'r adroddiad ar *Byw a Gweithio yn y Gymru Wledig* (yr Arolwg Aelwydydd); gan gynnwys 4023 o aelwydydd ac o leiaf 9904 o bobl, oni nodir fel arall.

ADRAN 2: CYFLOGAETH

Mae'r gwynfyd gwledig yn cyflwyno delwedd o'r fenyw yn ei chartref, yn gofalu am ei phlant, y ty a lles ei gwr, ond yn nhirluniau cyflogaeth, pŵer ac annibyniaeth, sydd i gyd yn newid, pa mor agos yw'r gyfatebiaeth rhwng y ddelwedd hon a'r Gymru wledig? Mae'r adran hon yn edrych ar gyflogaeth a rhywedd, gan symud o ddisgrifiad o'r sampl, i broblemau wrth ddod o hyd i gyflogaeth ac wedyn i drafodaeth, wedi'i seilio ar rywedd, ar beth yw'r problemau hyn a sut maen nhw'n effeithio ar fenywod. Mae cyflogaeth yn gydran allweddol mewn cysylltiadau rhwng y ddau rywedd; mae'r ddelwedd draddodiadol uchod yn tynnu menywod o'r farchnad swyddi, sydd â chysylltiadau cyfoes â thlodi, dadrymuso ac ynysu.

Ymateb i QD1A: P'un o'r rhain sy'n fwyaf cymwys i chi?



Graff 1: Ymatebion i 'P'un o'r rhain sy'n fwyaf cymwys i chi?' (Ffynhonnell: Yr Arolwg Aelwydydd)

Mae'r dadansoddiad ar gyflogaeth yn y Gymru wledig yn dilyn yn bennaf y cysyniadau 'traddodiadol' o raniad llafur yn ôl rhywedd, ac mae'n dilyn yr ymchwil flaenorol ar y pwnc. Mae gwrywod yn gweithio'n amser-llawn yn fwy na menywod (45% i 29%), ond mae menywod yn gweithio'n rhan-amser yn fwy (4% o wrywod i 17% i fenywod). Yn Atodiad 1, mae gwahanol ffactorau oedran, ardal, incwm yr aelwyd a dosbarth cymdeithasol yn cael eu defnyddio i ddadansoddi'r ystadegau hyn yn fanylach. Mae'n arwyddocaol, yn Nhabl 4 o'r atodiad, fod modd gweld mai 16-24 yw'r grŵp oedran uchaf o ran gwaith rhan-amser ymysg gwrywod, gyda 12.3% o'r grŵp oedran hwn yn

gweithio'n rhan-amser. Er hynny, yn achos menywod mae'r gyfran uchaf yn cael ei chyrraedd mewn grwp oedran hyn; gan fod 15.5% o'r rhai 16-24 oed yn gweithio'n rhan-amser, 24.2% o'r rhai 25-34, 25.1% o'r rhai 35-44, 23.1% o'r rhai 45-54, 16% o'r rhai 55-64 a 2% o'r rhai 65-74. Mae amryw o resymau wedi'u hawgrymu ar gyfer hyn, ac yng nghefn gwlad mae rôl draddodiadol y fenyw wedi'i hawgrymu fel y prif ffactor (Hughes, 1997). Mae gallu menywod i gadw rôl gofal plant wrth weithio'n rhan-amser, yn enwedig pan fydd yr oriau rhan-amser yn cyfateb i ymrwymiad addysg eu plant, yn caniatáu i fenywod jyglo'r ddau gyfrifoldeb hyn. Mae'r ddelwedd o'r 'fenyw wledig', sef un sy'n pobi, yn rheoli'r ty ac yn magu'r teulu, yn cario cryn ddylanwad cymdeithasol mewn cymunedau bach (Hughes, 1997). Gan hynny, mae'r dadansoddiad cyflogaeth traddodiadol i'w ddisgwyl, er bod cryn dipyn yn fwy o fenywod yn gweithio nag a fyddai wedi bod yn 'draddodiadol; (gan fod 29% yn gweithio'n amser-llawn). Canran y menywod sy'n economaidd weithredol, $29\%(a/ll)+17\%(rh/a)+6\%(h/g)$, yw 52%, sy'n llai na chyfartaledd Cymru, 67.8%, a chyfartaledd y DU, 69.9%.

Bydd menywod 'yn gofalu am y cartref' gryn dipyn yn fwy na dynion, gan fod 1% o ddynion ac 8% o fenywod yn ysgwyddo'r cyfrifoldeb hwnnw, er ei fod bron yn gyfartal (4% o ddynion a 5% o fenywod) yn achos pobl sy'n ysgwyddo rôl gofalu am bobl sydd â salwch hirdymor ac anabledd. Mae'r rôl 'ofalu' yn cael ei chysylltu â menywod; yn aml mae diffyg gwasanaethau i ofalu am bobl sydd â salwch hirdymor ac anabledd yn cael ei grybwyll fel rheswm pam na fyddai menywod yn ymuno â'r gweithlu, ond yn ôl pob tebyg mae hyn wedi'i ddsbarthu'n gyfartal rhwng y ddau rywedd yn y sampl hon. Cydnabyddir bod darparu gwasanaethau megis gofal plant a gofal dydd i bobl oedrannus a phobl anabl mewn ardaloedd gwledig o bwysigrwydd allweddol o ran caniatáu i aelodau'r teulu sicrhau cyflogaeth. Mae'r Arolwg Gwasanaethau (2005) yn dweud nad oedd gan 74% o'r Cynghorau Tref a Chymuned feithrinfa gyhoeddus ac nad oedd gan 78% feithrinfa breifat, er mai dim ond 38% oedd heb gylch chwarae¹. Mae'r adroddiad yn mynd yn ei flaen i ddangos bod cyfran fawr o'r cynghorau yn y Gymru wledig islaw'r trothwy poblogaeth o 4000 heb ddim darpariaeth feithrin, gan ddadlau y gallai hyn greu goblygiadau ar gyfer y gweithlu benyw mewn lleoedd o'r fath. Mae'r rhagdybiaeth mai'r fam ac nid y tad fydd yn aros gartref, neu'n addasu ei horiau o amgylch ei phlant, yn cael ei pharhau a'i chreu gan y ddelwedd o'r fenyw wledig fel gofalwr a rhywun sydd wedi dewis y ffordd hon o fyw.

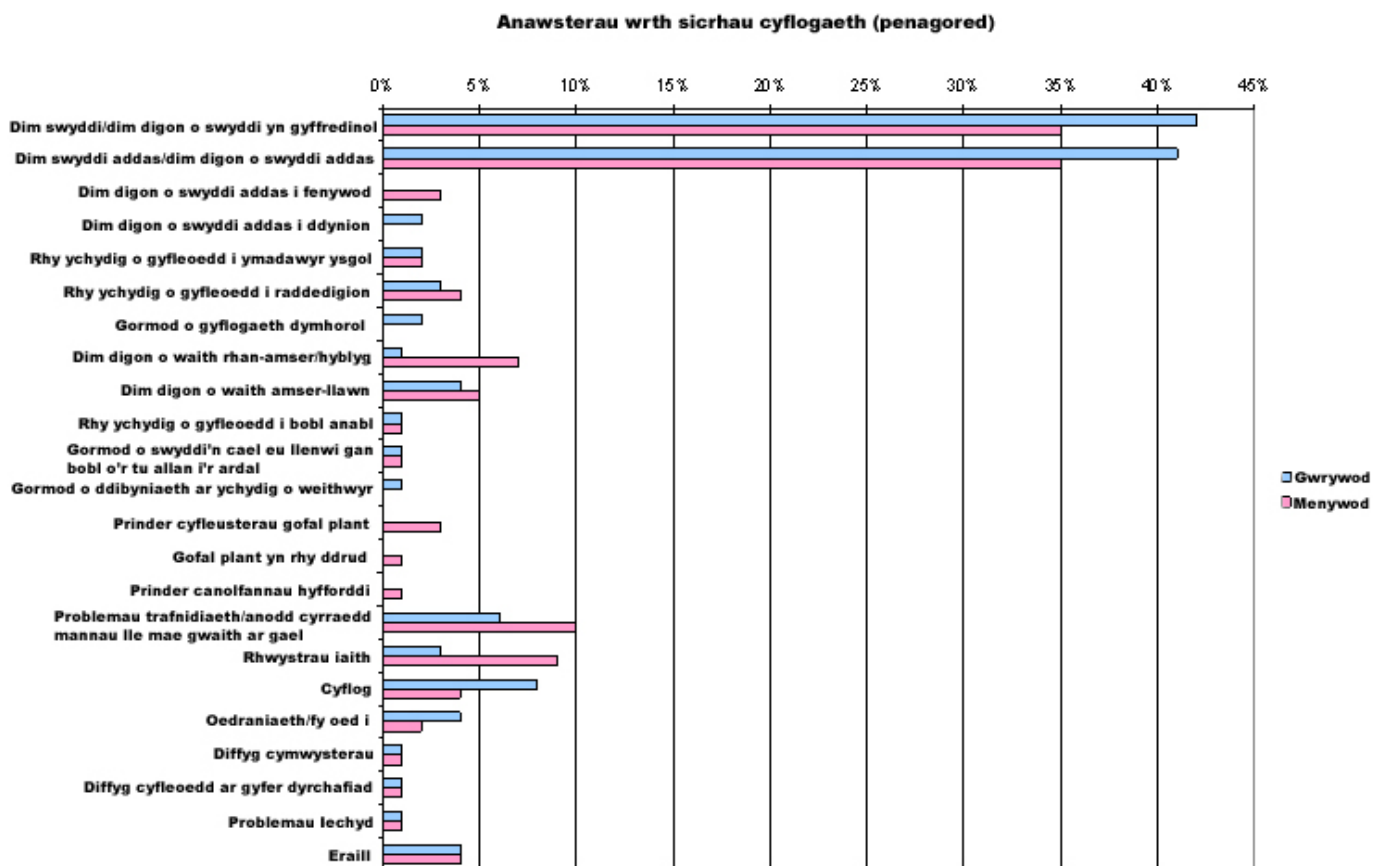
¹ Mae cylchoedd chwarae yn llai ffurfiol nag ysgolion meithrin ac nid ydynt yn darparu gofal llawn, gan weithredu am ychydig oriau y dydd yn unig yn ystod tymor yr ysgol, yn y bore yn aml.

Mae'r Arolwg Aelwydydd (2004) yn gofyn i bobl ddweud a ydynt wedi cael anhawster i ddod o hyd i waith, ac mae'r ffigurau'n edrych yn gyson, ac felly wrth ddadansoddi'r ymateb 'na' y gallwn chwilio am anghysondebau rhwng y ddau rywedd, yn unol â'r hyn y mae'r ymchwil flaenorol yn ei awgrymu.

Tabl 1: Canran y bobl sydd wedi cael problem i ddod o hyd i gyflogaeth

	Gwrywod	Benywod
Ydyn	26%	24%
Nac ydyn	64%	64%
D/g	9%	11%
Gwrthod	1%	1%

Mae'r graff isod yn caniatáu inni ddadansoddi'r ymatebion 'ydyn' yn ôl rhywedd, gan edrych ar y rhesymau gwahanol y bydd pobl yn cael anhawster i sicrhau cyflogaeth.



Graff 2: Problemau wrth sicrhau cyflogaeth, yn ôl rhywedd (Ffynhonnell: Yr Arolwg Aelwydydd)

Er bod dynion a menywod yn rhannu pryderon ynghylch sicrhau swyddi - y diffyg swyddi yn gyffredinol, ac ar gyfer dynion a menywod yn benodol, dim digon o gyfleoedd i ymadawyr ysgol a graddedigion, dim digon o gyfleoedd i bobl anabl, gormod o swyddi'n cael eu llenwi gan bobl o'r tu allan i'r ardal, diffyg cymwysterau, diffyg cyfle i sicrhau dyrchafiad a phroblemau iechyd - mae'r graff hwn yn dangos bod yna feysydd hefyd lle maent yn wahanol i'w gilydd. Mae yna feysydd penodol sy'n peri mwy o bryder i fenywod; dim digon o waith rhan-amser, prinder gofal plant, gofal plant rhy ddrud, problemau trafndiaeth a rhwystrau iaith. Dyna sydd o dan sylw yn yr adran nesaf.

(i) Dim digon o waith rhan-amser / gwaith hyblyg

Mae diffyg gwaith rhan-amser yn dylanwadu gryn dipyn yn fwy ar fenywod (7%) na dynion (1%). Gan dynnu ar y llenyddiaeth a'r ymchwil flaenorol (er enghraifft, Little, 2002; Hughes, 1997), mae yna dystiolaeth bod angen i'r swyddi hyn gydweddu â'r cyfrifoldebau eraill sydd gan y menywod, megis gofal plant, a drafodir isod, cyfrifoldebau'r cartref megis coginio a glanhau, a chyfrifoldebau cymunedol megis trefnu digwyddiadau, helpu yn yr ysgol neu'r eglwys leol a chyfrifoldebau *ad hoc* eraill. Mewn ymchwil ddiweddar gan Mauthner et al (2001) gwelwyd bod rhieni mewn ardaloedd gwledig yn teimlo ei bod yn bwysig gofalu am eu plant eu hunain, yn enwedig yn ystod y blynyddoedd cyn mynd i'r ysgol, a'u bod yn addasu eu gwaith am dâl felly i gyd-fynd â gofynion gofal plant a magu plant yn aml drwy ymgymryd â swyddi rhan-amser 'hyblyg' ond llai sicr. Mae menywod yn ei chael yn anos dod o hyd i waith rhan-amser na dynion ar draws yr holl newidynnau yr edrychwyd arnynt (Atodiad 2, Tablau 13, 14, 15 ac 16). Trafodir hyn ymhellach yn yr adran Rhywedd a'r Gymuned wrth edrych ar wahanol ddisgwyliadau'r gymuned ac ar y rhaniadau llafur gwledig hynny sydd wedi'u seilio ar rywedd.

(ii) Prinder cyfleusterau gofal plant fforddiadwy

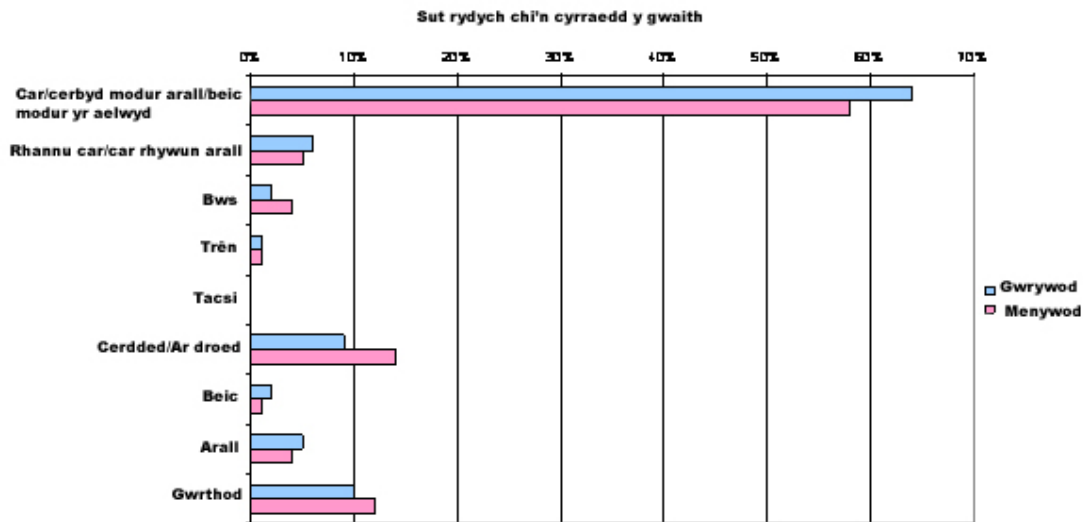
Gallwn weld o hyn fod prinder cyfleusterau gofal plant a'r ffaith bod gofal plant yn rhy ddrud yn broblemau i fenywod (3% ac 1% yn y drefn honno) ond nad yw'n ymddangos yn y ffigurau ar gyfer ymatebion gwrywod. Gall diffyg darpariaeth feithrin barhaol ac felly diffyg cymorth i famau ifanc olygu eu bod yn dibynnu ar eu cyfeillion a'u teuluoedd i ddarparu gwasanaethau gofal plant. Mae'r Arolwg Gwasanaethau (2005) yn tanlinellu hyn gan gyfeirio at y ddarpariaeth gofal i bobl oeddrannus ac anabl, gan fod 70% neu ragor o'r aneddiadau a chanddynt boblogaeth o 2000 neu lai heb grwpiau gofal o gwbl.

Oherwydd hynny, mae trefniadau amgen yn cael eu gwneud, a dywedodd un ymatebydd fod ‘cymdogion a chyfeillion yn cyflawni [rôl gofal dydd ffurfiol]’. Mae’r strwythurau *ad hoc* hyn yn gallu gweithio’n dda, ond maen nhw hefyd yn gallu torri i lawr neu wanhau ac nid ydynt yn rhoi’r un sicrwydd ag y gall trefniadau ffurfiol ei roi. Am y rheswm hwn, mae’n bwysig cydnabod bod cysylltiadau rhwng teulu a chyfeillion yn hwyluso gwaith. Gan fod 5% o ddynion ac 8% o fenywod yn ateb eu bod yn hoffi byw yn eu hardal am fod eu cyfeillion a’u teulu’n agos, a chan fod gan 27% o’r ymatebwyr gwryw a 33% o’r ymatebwyr benyw deuluoedd lai na milltir o’r fan lle maen nhw’n byw, a chan fod gan 22% ac 20% yn y drefn honno deuluoedd yn byw rhwng 1 filltir a 5 milltir i ffwrdd, mae’n bosibl cydnabod y we o gymorth y gall y teulu ei rhoi. Er nad dyma’r unig reswm y bydd pobl yn dewis byw yn agos at eu teulu, mae’r cymorth a gynigir a’r angen i rannu rolau gofal amrywiol (plant, pobl oedrannus) yn gallu cael eu rhannu rhwng gwahanol aelodau’r teulu. Drwy ddefnyddio’r newidynnau ychwanegol yn Atodiad 2, roedd yn arwyddocaol bod menywod wedi nodi’r prinder cyfleusterau plant fel rhwystr sy’n eu hatal rhag gweithio ar draws pob lefel incwm ac mewn gwirionedd yn y band incwm uchaf o 31k+ y gwelwyd hyn ar ei uchaf (gyda 5.3% o’r lefel incwm hon yn ei chael yn broblem). Credid bod gofal plant yn rhy ddrud i fenywod ar draws yr holl newidynnau, er na chyfeiriwyd ato o gwbl gan ddynion (gweler Atodiad 2, Tablau 21, 22, 23 a 24).

(iii) Problemau trafndiaeth/ anodd cyrraedd manau lle mae gwaith ar gael

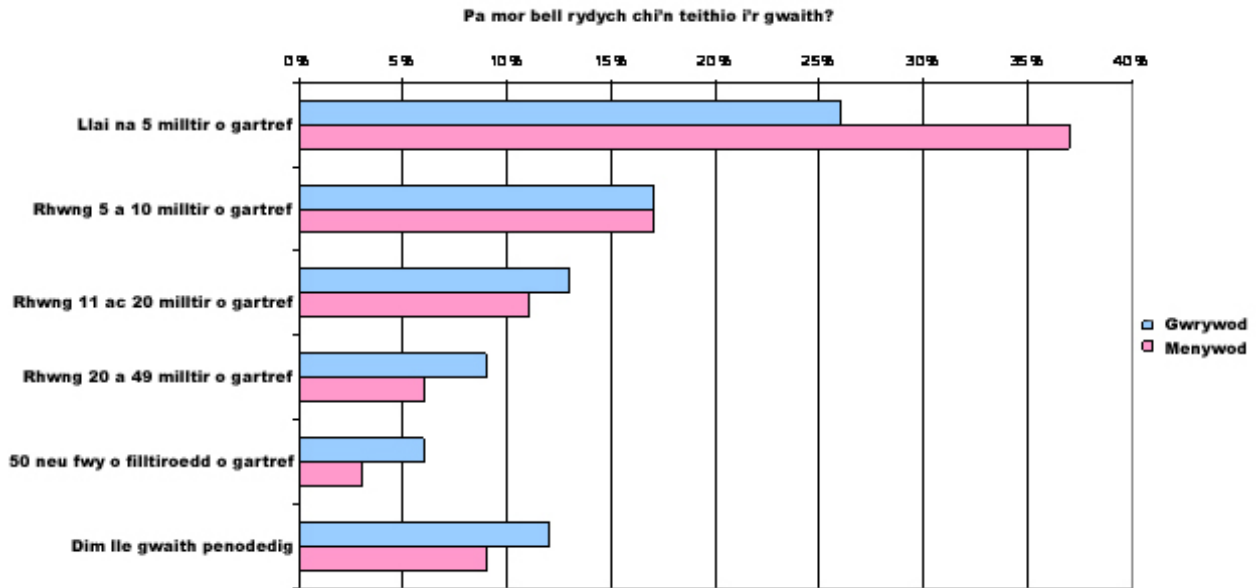
Mae problem cyrraedd gwaith, neu fannau lle mae gwaith ar gael, yn rhwystro menywod (10%) mwy na dynion (6%), ac mae menywod mewn pentrefannau neu gefn gwlad agored (13.2%) yn gweld bod trafndiaeth yn fwy o broblem na’r rhai sy’n byw mewn trefi (9.6%) neu bentrefi (9.7%) (gweler Atodiad 2, Tablau 25, 26, 27 ac 28 i weld y croesdabliadau â’r newidynnau eraill). Gyda 45% o’r aelwydydd yn berchen ar gar neu gerbyd modur arall neu’n cael ei ddefnyddio, a 34% yn berchen ar ddau gar neu gerbyd modur arall, mae yna nifer sylweddol o bobl sy’n methu â dibynnu ar eu cludiant modur eu hunain. O’r graff isod, gallwn weld bod ychydig o amrywiad rhwng y ddau rywedd o ran sut mae pobl yn mynd i’w gwaith bob dydd. Defnyddio car yr aelwyd, cerbyd modur arall neu feic modur yw’r dulliau amlycaf, gyda 64% o ddynion a 58% o fenywod yn teithio i’r gwaith fel hyn. Cerdded / ar droed yw’r ail ddull mwyaf poblogaidd, gyda 9% o ddynion a 14% o fenywod. Mae hyn yn arwyddocaol oherwydd y pellter o’r cartref i’r gwaith; ac mae mwy o fenywod yn gallu gwneud y siwrnai hon ar droed. Mae hyn yn

gysylltiedig â'r 'gwaith addas' sydd ar gael ac fe allai awgrymu ei bod yn well gan fenywod gael cyflogaeth yn agos i'w cartref, sy'n gallu hwyluso cerdded i'r gwaith a dychwelyd adref yn gynt ac ar wahanol adegau yn ystod y dydd. Er hynny, mae 2% o ddynion ac 1% o fenywod yn beicio i'r gwaith, sy'n caniatáu ychydig yn fwy o bellter nag wrth gerdded. Mae'r graff isod yn dangos y gwahanol ffyrdd y bydd pobl yn cyrraedd y gwaith, gan ddangos ychydig o amrywio rhwng y ddau rywedd, y mae'n ymddangos ei fod yn cydberthyn i'r pellter a deithir i'r gwaith, sydd i'w weld yn yr ail graff.



Ffigur 3: Graff, wedi'i seilio ar rywedd, o sut mae pobl yn teithio i'r gwaith (Ffynhonnell: Yr Arolwg Aelwydydd)

Mae'r graff isod yn dangos perthynas glir rhwng rhywedd a phellter y siwrnai i'r gwaith; bydd menywod yn teithio gryn dipyn yn llai na dynion. Mae mwy o fenywod yn teithio llai na phum milltir i'r gwaith, sef 37% o fenywod a 26% o ddynion. Ceir canran gyfartal o ddynion a menywod sy'n teithio rhwng pum milltir a deg i'r gwaith (17%), ac yna ceir cyfran uwch o ddynion sy'n teithio'r pellterau a ganlyn - 13% o'i gymharu ag 11% yn teithio 11-20 milltir, 9% o'i gymharu â 6% yn teithio rhwng 20 a 49 milltir, a 6% o'i gymharu â 3% yn teithio mwy na 50 milltir.



Ffigur 4: Graff, wedi'i seilio ar rywedd, o bellter y siwrnai i'r gwaith (Ffynhonnell: Yr Arolwg Aelwydydd)

Mae trafndiaeth gyhoeddus yn fwy poblogaidd ymhlith menywod, gyda 2% o ddynion a 4% o fenywod yn teithio ar y bus. Gweler Atodiad 3 i weld y croesdabliadau ar sut mae pobl yn mynd i'r gwaith a pha mor bell y maent yn teithio. Ceir amrywiadau rhanbarthol sylweddol o ran sut mae pobl yn mynd i'r gwaith, er enghraifft yn Abertawe dim ond 57.1% sy'n gyrru i'r gwaith, tra bydd 21.4% yn teithio ar droed yn achos gwrywod a 40.9% yn gyrru a 22.7% yn cerdded yn achos benywod, o'i gymharu â Bro Morgannwg lle bydd 74.6% yn gyrru a dim ond 3.2% yn mynd ar droed yn achos gwrywod a 63.1% yn gyrru a 9.2% yn cerdded yn achos benywod (Atodiad 6, Tabl 11).

Tabl 2: Cyfran y Cynghorau Tref a Chymuned gyda gwasanaethau bysiau ar oriau brig neu hebddynt (y diffiniad yw 0700-0900 a 1500-1800 dydd Llun i ddydd Gwener)

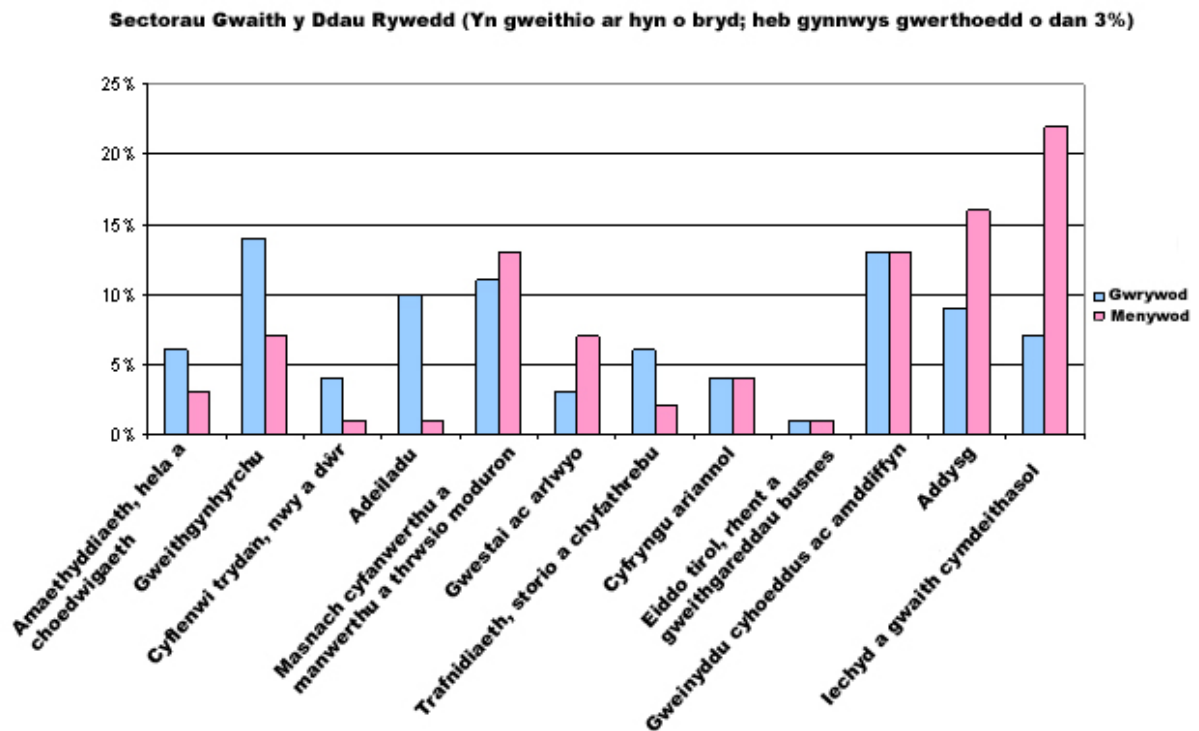
Maint Poblogaeth y Gymuned	0 – 400	400 – 500	500 – 600	600 – 700	700 – 1000	1000 – 2000	2000 – 4000	4000+	Cyfanswm
	%	%	%	%	%	%	%	%	%
Y gyfran sydd heb wasanaeth bysiau	71.1	65.9	48.4	53.6	58.2	46.3	35.7	22.3	50
Un neu fwy o wasanaethau bysiau ar gael	28.9	34.1	51.6	46.4	41.8	53.7	64.3	77.7	50

Mae'r ddarpariaeth trafndiaeth gyhoeddus yn gysylltiedig â maint y boblogaeth; wrth i boblogaeth ardal gynyddu, bydd y ddarpariaeth trafndiaeth gyhoeddus yn cynyddu hefyd. O gyflysu hyn â chyflogaeth, mae'r angen i bobl deithio i'r gwaith yn gysylltiedig â maint y boblogaeth hefyd, lleiaf yn y byd y bydd y boblogaeth, mwyaf yn y byd y bydd yr angen i bobl deithio i gyflogaeth addas. Mae'r ddarpariaeth gwasanaethau yn faes allweddol wrth feddwl am y Gymru wledig, ac mae wedi'i thrafod mewn mannau eraill (Arolwg o Wasanaethau Gwledig yng Nghymru, adroddiad Arsyllfa Wledig Cymru, 2005).

(iv) Rhwystrau Iaith

Yn ddiddorol ddigon, mae rhwystrau iaith yn dylanwadu ar fenywod (9%) mwy na dynion (3%) wrth chwilio am gyflogaeth. O edrych ar yr ymatebion unigol, mae'n dod yn amlwg mai methu siarad Cymraeg yw'r prif rwystr. Mae rhai o'r ymatebion yn crynhoi fel hyn: 'Roedd angen siarad Cymraeg yn y rhan fwyaf o'r swyddi', 'roedd y swyddi lleol angen pobl sy'n siarad Cymraeg', 'mae'r rhan fwyaf o'r swyddi'n gofyn am allu dwyieithog', ac 'i fyny yma, dim ond pobl ddwyieithog sy'n cael eu cyflogi felly a dweud y gwir mae'n rhaid ichi gael eich geni yma'. Mae golwg ar y bobl sy'n siarad Cymraeg yn ôl rhywedd yn dangos bod gwrywod a menywod yn debyg i'w gilydd; mae 17% o ddynion ac o fenywod yn siarad Cymraeg yn rhugl, mae 10% o ddynion a 13% o fenywod yn siarad Cymraeg yn eithaf da, mae 14% o ddynion a 17% o fenywod yn siarad ambell frawddeg o Gymraeg, mae 24% o ddynion yn siarad ambell air o'i gymharu â 23% o fenywod, ac mae 30% o ddynion a 34% o fenywod yn methu siarad Cymraeg o gwbl. Mae gan fenywod well dealltwriaeth o Gymraeg yn gyson; mae mwy yn gallu ysgrifennu Cymraeg (34% o ddynion, 37% o fenywod) ac mae mwy yn deall Cymraeg ysgrifenedig (48% o'i gymharu â 55%). Pam felly mae mwy o fenywod yn profi rhwystr iaith sy'n eu hatal rhag gweithio? Os oes mwy o fenywod yn siarad Cymraeg, yna mae'n rhaid bod yna ffactor arall sy'n eu hatal rhag cael gwaith. Mae'n rhaid felly mai'r swyddi yr hoffai menywod eu cael neu y gallant wneud cais amdanynt yw'r swyddi sy'n gofyn am y Gymraeg. Mae'r graff isod yn dangos y gwahanol sectorau y mae'r ddau rywedd yn gwneud ceisiadau iddynt, heb gynnwys unrhyw werth sy'n llai na 3%. O fewn y gwerthoedd sydd wedi'u hepgor, mae'n arwyddocaol bod mwy o fenywod yn glanhau (1% yn achos menywod, dim yn achos dynion), yn trin gwallt (1% yn achos menywod, dim yn achos dynion), mwy o fenywod yn ymwneud â gwaith elusennol (1% yn achos menywod, dim yn achos dynion), mwy o ddynion yn ymwneud â swyddfa'r post a

dosbarthu post (1% o ddynion, dim menywod), a mwy o ddynion mewn adloniant a'r cyfryngau (1% yn achos dynion, dim yn achos menywod) a swyddi TG (1% yn achos dynion, dim yn achos menywod).



Ffigur 5: Graff, wedi'i seilio ar rywedd, o sectorau gwaith (Ffynhonnell: Yr Arolwg Aelwydydd)

Mae'r sectorau hyn yn dangos dadansoddiad traddodiadol mewn cyflogaeth, er nad yw mor amlwg ac unffurf ag y gallai'r ymchwil flaenorol ei awgrymu. Er bod gwrywod yn gryfach mewn amaethyddiaeth, hela a choedwigaeth, gweithgynhyrchu, adeiladu a chyflenwi cyfleustodau ac er bod mwy o gynrychiolaeth gan fenywod mewn gwestai ac arlwyo, addysg ac iechyd a gwaith cymdeithasol, mae'n ddiddorol bod mwy o fenywod yn cael eu cyflogi hefyd yn y fasnach cyfanwerthu a manwerthu a thrwsio moduron, sy'n cyferbynnu â'r ddealltwriaeth fwy traddodiadol o gyflogaeth yn ôl rhywedd.

Gellid credu bod y meysydd cyflogaeth y mae menywod yn gryf ynddynt yn gofyn am fwy o staff dwyieithog; mewn gwestai ac arlwyo byddai'r gallu i siarad Cymraeg yn fantais o ran denu cwsmeriaid Cymraeg. Mewn addysg byddai'n gwella'r gallu i gael eich cyflogi am ei fod yn agor yr ysgolion Cymraeg. Mae ffigurau ar gyfer 2002/03 yn dangos bod cyfanswm o 51,977 o ddisgyblion yn cael eu haddysgu mewn dosbarthiadau lle defnyddir y Gymraeg fel yr unig gyfrwng neu'r prif gyfrwng addysgu (mewn 448 o ysgolion cynradd, disgyblion mewn ysgolion felly oedd y mwyafrif). Mae 39,458 o ddisgyblion yn derbyn eu haddysg mewn cyfanswm o 53 o ysgolion uwchradd Cymraeg (sef ysgolion lle mae mwy na hanner y pynciau canlynol yn cael eu haddysgu yn gyfan

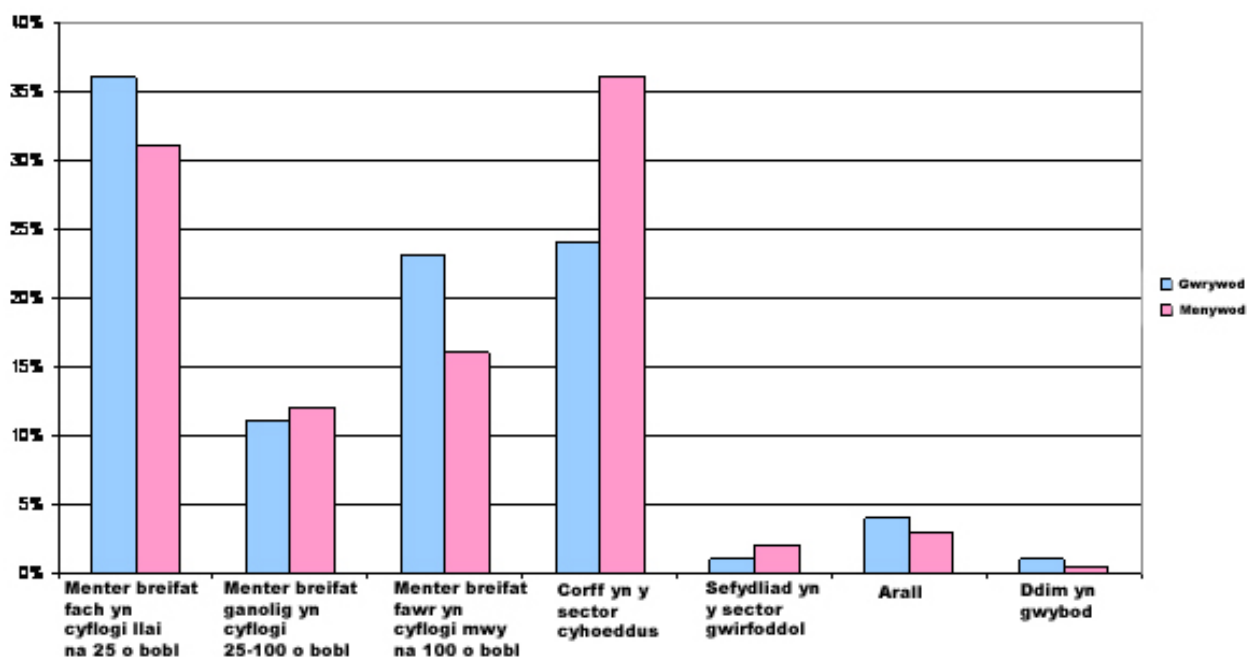
gwbl neu'n rhannol drwy'r Gymraeg: addysg grefyddol a phynciau heblaw Cymraeg a Saesneg sy'n bynciau sylfaen (<http://www.bwrdd-yr-iaith.org.uk>). Daeth Cymraeg yn bwnc gorfodol i bob disgybl yng Nghyfnodau Allweddol 1, 2 a 3 (hynny yw hyd at 14 oed) ym 1990 ac ym 1999 daeth yn bwnc gorfodol yng Nghyfnod Allweddol 4; roedd hyn yn golygu bod pob disgybl yng Nghymru yn astudio Cymraeg - naill ai fel iaith gyntaf neu fel ail iaith - am 12 mlynedd, o 5 oed i 16. Oherwydd hyn, mae'r galw am athrawon sy'n siarad Cymraeg ar y lefel gynradd ac uwchradd yn cynyddu'n barhaus; wrth i'r nifer sy'n mynd i'r ysgol godi, mae'r angen am athrawon Cymraeg eu hiaith yn codi hefyd. Mewn iechyd a gwaith cymdeithasol, byddai'n bwysig cydadweithio ag aelodau Cymraeg o'r gymuned. Yn ffigurau cychwynnol Cyfrifiad 2001 a ryddhawyd ym mis Chwefror 2003, gwelwyd cynnydd o ryw 80,000 yn nifer y rhai sy'n gallu siarad Cymraeg. Er hynny, yn ôl Rhodri Williams:

“Mae canran y siaradwyr Cymraeg mewn rhai wardiau yn Sir Gaerfyrddin a Cheredigion wedi gostwng ers Cyfrifiad 1991. Fel y disgwyl, mae hyn wedi digwydd yn yr ardaloedd gwledig gan mwyaf. Bu newidiadau mawr yng nghefn gwlad Cymru dros y degawd diwethaf, a dim ond un ffactor o'r newid yma yw'r elfen ieithyddol. Ond wedi dweud hynny, mae gobaith ar gyfer y dyfodol yma hefyd. Mae'r Bwrdd a nifer o'n partneriaid yn weithredol yn yr ardaloedd hyn, ac mae nifer o gynlluniau arloesol eisoes yn dwyn ffrwyth mewn cymunedau fel Rhydaman yn nwyrain Sir Gaerfyrddin.”

(<http://www.bwrdd-yr-iaith.org.uk/>)

Byddai'r gallu i siarad Cymraeg yn bwysig mewn gweinyddu cyhoeddus, sydd – ar y cyd ag amddiffyn - yn ymddangos yn gyfartal i'r ddau rywedd yn y graff uchod, ac eto i gyd ar sail y graff isod gallwn weld bod cryn dipyn yn fwy o fenywod na dynion yn gweithio mewn corff yn y sector cyhoeddus. Mae'r awydd i gynyddu nifer y gweision cyhoeddus sy'n siarad Cymraeg yn fawr; mae'n ddatganiad pwysig o fwriad gan y wladwriaeth tuag at ddatblygu gwladwriaeth ddwyieithog. Ceir cynnydd parhaus yn y niferoedd sy'n siarad Cymraeg; mae canlyniadau Cyfrifiad 2001 wedi dangos cynnydd yn nifer y bobl ifanc sy'n gallu siarad Cymraeg. Mae ffigurau Cyfrifiad 2001 yn dangos bod dros 26% o bobl yng Nghymru o dan 35 oed yn gallu siarad Cymraeg erbyn hyn, sef cynnydd o bron 9% ers ffigurau 1991. Mae'r boblogaeth ifanc yn golygu bod yna alw cynyddol am y gwasanaethau hynny lle mae angen i bobl weithio'n ddwyieithog, ac oherwydd hynny mae'n bosibl y bydd y problemau sy'n wynebu menywod o ran cyflogaeth sy'n gysylltiedig ag iaith yn parhau.

Fyddech chi'n disgrifio'ch prif le cyflogaeth rheolaidd fel...

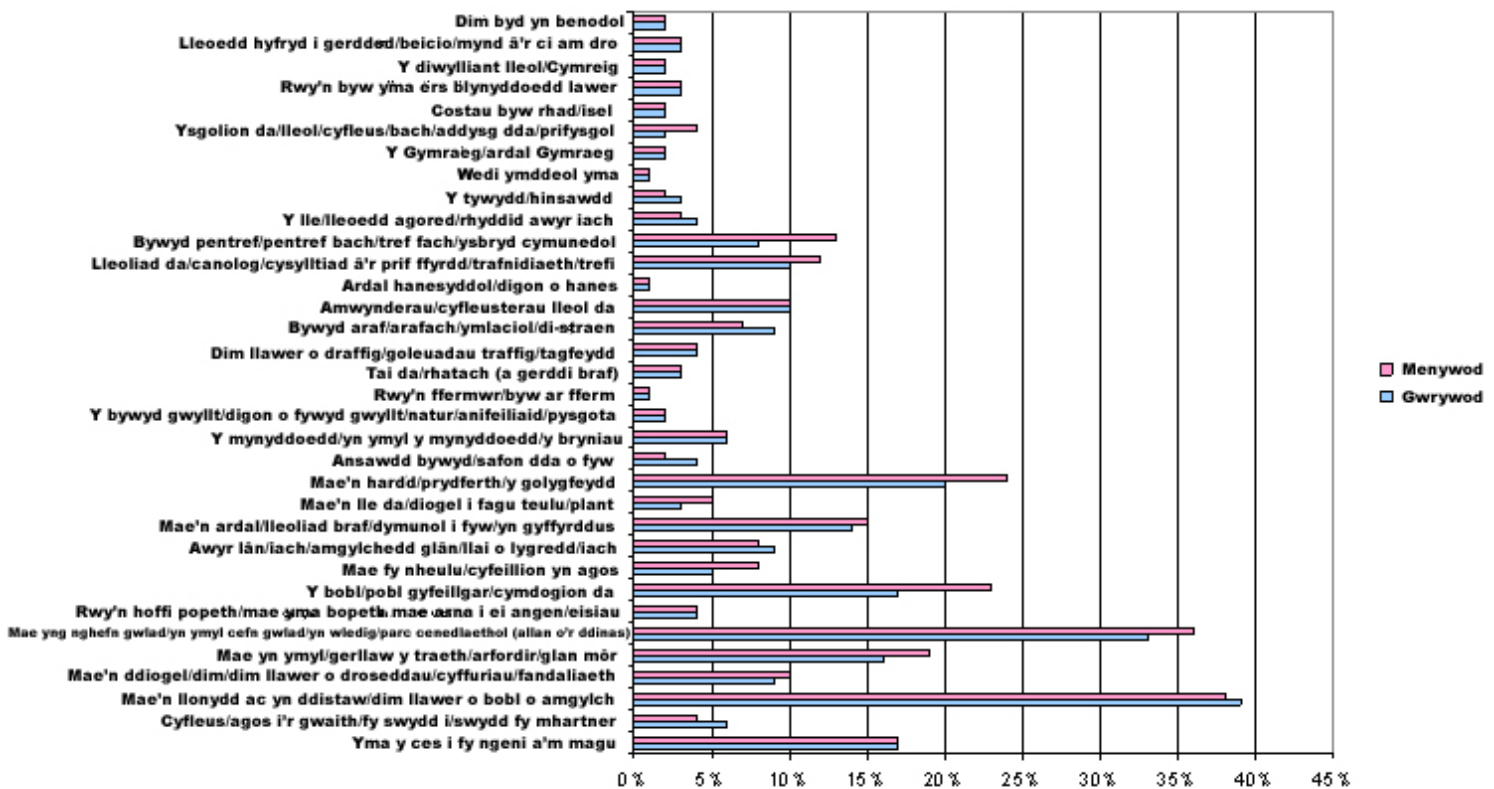


Ffigur 6: Graff, wedi'i seilio ar rywedd, o ble mae pobl yn gweithio (Ffynhonnell: Yr Arolwg Aelwydydd)

Ceir amrywiadau rhanbarthol bach o ran pobl sy'n wynebu problemau iaith. Sir y Fflint yw'r ardal lle bydd dynion a menywod ill dau yn profi'r problemau mwyaf, gan fod 13.3% o ddynion Sir y Fflint a 24.5% o fenywod yn cael anhawster i sicrhau cyflogaeth oherwydd problemau iaith tybiedig. Conwy yw'r ail o ran menywod, gan fod 20.5% o fenywod yr ardal honnon sôn am broblemau, ond dim ond 6.8% o ddynion. Yr ail ardal i ddynion yw Ceredigion, gydag 11.8% er mai dim ond 5.7% o fenywod sy'n wynebu'r broblem yn yr ardal hon (gweler Atodiad 6, Tabl 9). Yn achos menywod mewn pentrefannau neu gefn gwlad agored, roedd iaith yn fwy o rwystr (13.2%) nag yn achos y rhai sy'n byw mewn trefi (8.9%) neu bentrefi (8.2%) (Atodiad 2, Tabl 30). Roedd rhwystrau iaith yn cael eu profi yn wahanol yn ôl oedran, yn dibynnu ar rywedd; gydag 8% o wrywod 16-24 oed a 5.4% o rai 45-45 fel y ddau gategori uchaf, a 14.9% o fenywod 45-54 oed, 10% o fenywod 35-44 oed ac 8.5% o fenywod 55-64 oed yn profi'r rhwystr hwn (Atodiad 2, Tabl 31)

ADRAN 3: PAM Y GYMRU WLEDIG?

Mae pobl yn byw yn y Gymru wledig ac yn symud iddi am amrywiaeth mawr o resymau, a ddarlunnir yn y graff isod. Mae'r cwestiwn 'Pam rydych chi'n hoffi byw yma?', wedi ennyn amrywiaeth mawr o ymatebion, rhai yn cynnig cymhariaeth rhwng y fan hon a mannau eraill (er enghraifft, mae'n ddiogel / dim llawer o droseddau / cyffuriau/fandaliaeth, ac mae'r tai yn dda / rhatach) ac eraill yn cynnig rhesymau mwy cynhenid (er enghraifft, ffermwr ydwi, neu rwy'n byw yma ers blynyddoedd lawer), ac amrywiaeth o ymatebion sy'n syrthio rhwng y ddau (er enghraifft, mae'n lle da / diogel i fagu teulu ac ansawdd bywyd / safon dda o fyw).

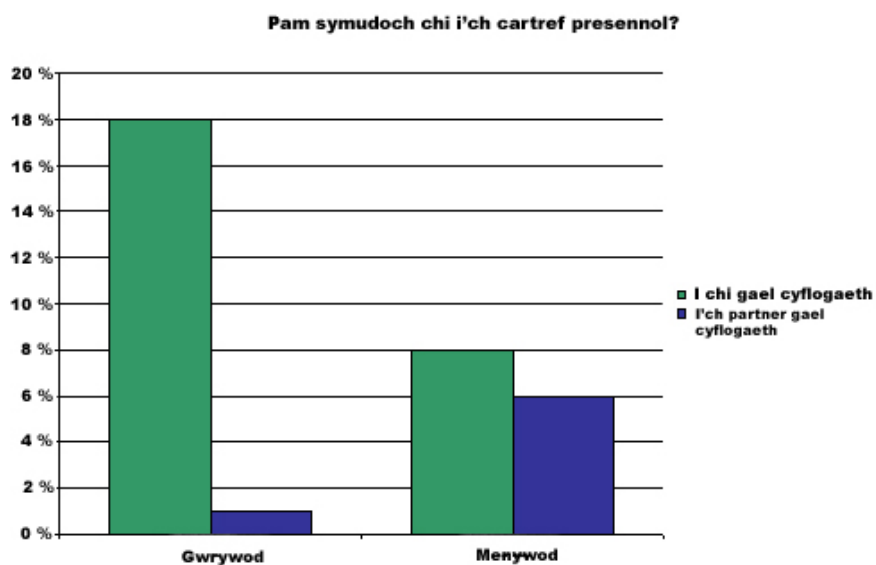


Ffigur 7: Graff, wedi'i seilio ar rywedd, o pam mae pobl yn hoffi byw lle maen nhw (Ffynhonnell: Yr Arolwg Aelwydydd)

O edrych ar y canlyniadau fesul rhywedd, mae'n ddiddorol ystyried y gwahanol themâu y mae'r ddau rywedd wedi'u hamlygu o ran yr hyn y maent yn ei hoffi ynglyn â byw yma. Yn achos menywod, lleoliad a chymuned yw'r mwyaf arwyddocaol. O dan leoliad, mae menywod wedi dweud eu bod yn hoffi byw yno am ei bod yn hardd / golygfeydd hyfryd; mae'n wledig neu mae mewn parc cenedlaethol; mae yn ymyl / gerllaw y traeth / arfordir

/ glan môr; mae yn ymyl cyfleusterau addysgol da ac mae yna gysylltiadau da â thrafnidiaeth / y prif ffyrdd / trefi. Ceir rhaniad yn y categori hwn rhwng delfrydau mwy esthetig, rhamantus ynglyn â byw rhywle prydferth a chyfiawnhad mwy rhesymegol ynghylch ymarferoldeb, ac mewn gwirionedd maen nhw'n golygu pethau gwahanol iawn. O ran cymuned, mae menywod wedi pwysleisio mor bwysig yw bywyd pentref / pentref bach / tref/ ysbryd cymunedol a bod y bobl yn gyfeillgar / cymdogion da. Yn anffodus, nid yw'r data'n dadansoddi hyn, ac allwn ni ddim dweud mewn gwirionedd ai rhamant neu resymeg sydd y tu ôl i hyn; ai'r gwynfyd gwledig yw'r ysbryd cymunedol hwn ynteu anghenion ymarferol, megis darparu gofal plant a chymorth gyda'r oedranus.

Yn achos dynion, y weledigaeth ramantus o gefn gwlad sydd bwysicaf; mae dynion yn dweud bod bywyd arafach yn bwysig, y ffordd o fyw ddi-straen sy'n caniatáu ichi ymlacio. Mae ansawdd bywyd a safon byw yn bwysig hefyd, gan gyfeirio at awyr iach / llai o lygredd a dweud ei bod yn iachach. Mae distawrwydd, llonyddwch a diffyg pobl yn rhan o'r weledigaeth hon o gefn gwlad; gwynfyd heb anawsterau a heb fwrwm bywyd y ddinas fodern. Mae dynion hefyd yn dweud mor bwysig iddyn nhw yw hi bod eu lleoliad yn agos ac yn gyfleus i'w gwaith neu i waith eu partner, er bod y graff isod yn dangos bod menywod yn llawer tebycach o fod wedi symud i'w preswylfa bresennol i fod yn agos i waith eu partner na *vice versa*. Dyma faes lle byddai rhagor o ymchwil yn ddefnyddiol, gan nad yw'n treiddio i'r rhesymau pam y mae pobl wahanol wedi dewis y categorïau hyn a chan y byddai unrhyw drafod ar y rhesymau posibl yn golygu dyfalu a fyddai'n dweud mwy am yr ymchwilydd nag am gwestiynau'r ymchwil.



Ffigur 8: Graff, wedi'i seilio ar rywedd, o a symudodd pobl i'w cartref presennol ar gyfer eu cyflogaeth nhw ynteu cyflogaeth eu partner (Ffynhonnell: Yr Arolwg Aelwydydd)

O'r graff hwn gallwn weld bod dynion wedi symud i'w cartref presennol oherwydd cyflogaeth gryn dipyn yn fwy na menywod, ond bod menywod wedi symud i hwyluso cyflogaeth eu partner. Gellir gweld bod hyn yn gosod pwysigrwydd swydd y partner gwryw cyn swydd y fenyw; ac yn wir mae hyn yn cael ei atgyfnerthu gan yr ystadegau ar gyflogaeth uchod. Mae'r sefyllfa y mae hyn yn gosod y fenyw ynddi yn anffodus; mae menywod yn cyfeirio'n barhaus at anhawster dod o hyd i swyddi addas, ac mae'r problemau ynglyn â hyn wedi'u trafod eisoes. Os oes rhaid i fenyw symud i hwyluso cyflogaeth ei phartner yna ni fydd hi'n gallu symud er mwyn lleihau mynychder y problemau hyn yn ei chyflogaeth ei hun. Gan hynny, bydd problem diweithdra menywod yn parhau, gan arwain at broblemau sy'n gysylltiedig â thlodi.

ADRAN 4: RHYWEDD A CHYMUNED

Wedi edrych eisoes ar bwysigrwydd rhywedd mewn cyflogaeth ffurfiol, mae'r adran hon yn edrych ar fathau eraill o 'waith' a wneir yn y Gymru wledig. Ers dechrau'r 1980au, mae ymchwil wedi tynnu sylw at raniad llafur ar sail rhywedd mewn cymunedau gwledig (Stebbing, 1984; Hughes, 1997). Roedd y rhaniad llafur hwn yn ôl pob golwg yn dilyn llinellau traddodiadol, a cheisiai'r astudiaethau hyn ddeall y cysylltiadau hyn. I ddechrau, tynnid sylw at y berthynas rhwng darparu gwasanaethau yn y gymuned wledig a rolau rhywedd, a dadleuai Stebbing (1984) fod pellenigrwydd cymharol a lefel wael yr adnoddau mewn cymunedau gwledig yn atgyfnerthu rhaniadau llafur ar sail rhywedd ac yn pwysleisio rolau menywod. Roedd anawsterau ymarferol cyflawni tasgau domestig beunyddiol yn cymhlethu rolau menywod gan eu cyfyngu i'r cartref a'r gymuned. Hefyd, roedd y diffyg darpariaeth ffurfiol ar gyfer iechyd a chyfleusterau cymunedol, megis gofal i'r oeddrannus, gofal i blant a chlybiau cymdeithasol, yn cael ei oddef yn helaethach mewn cymunedau gwledig lle'r oedd rolau rhywedd yn fwy traddodiadol a lle'r oedd y cyfrifoldebau hyn, o'r herwydd, yn cael eu gweld fel rhan o waith naturiol y fenyw. Roedd y rôl 'ofalu' naturiol hon a gâi ei chwarae gan fenywod yn ymestyn bron yn awtomatig o'r cartref i'r gymuned. Roedd amrediad cyfan o dasgau cymunedol yn cael eu gweld fel estyniad naturiol ar y rôl ddomestig hon, ac felly roedd y tasgau hyn yn mynd yn dasgau rhywedd yn nhermau ymgysylltiad a chyfrifoldeb.

Mae'r gwaith hwn gan Stebbing (1984) yn cael ei atgyfnerthu mewn cyd-destun Cymreig mwy cyfoes gan Hughes (1997) a nododd y rhan allweddol sy'n cael ei chwarae gan fenywod wrth drefnu a gweithredu'r gymuned yn ei hymchwil hi yn y Canolbarth. Yn yr ymchwil hon, roedd menywod yn amlycach yn yr amrediad cyfan o weithgareddau cymunedol; o ddyletswyddau gofalu hanfodol i redeg gweithgareddau cymunedol fel gwyl y pentref a'r goelcerth flynyddol (Hughes, 1997). Fel y nododd Hughes (1997: 182);

‘The gender division of labour in the organisation of village events is clear. Women were the backbone of the village community and, moreover, they were expected to carry out their community work. Community participation was perceived to be *their duty, their natural role*’ (pwyslais wedi'i ychwanegu)

Mae adroddiad Hughes (1997) yn unigryw yn y rhan fwyaf o'r llenyddiaeth ynghylch rolau menywod yn y gymuned gan nad yw'n sgimio dros yr wyneb gan ragdybio bod yna gydymffurfedd drwy'r gymuned i gyd; yn hytrach, drwy arddel ymagwedd ansoddol, mae'r ymchwil hon yn llwyddo i gofnodi agweddau menywod at eu rôl gymunedol yn

bur fanwl gan danlinellu'r amrywiadau rhwng menywod. Roedd hyn yn caniatáu i'r ymchwilydd weld a oedd newid yng ngrymoedd y gymdeithas, megis y cynnydd yn nifer y menywod mewn gwaith am dâl, yn newid eu rolau yn y gymuned. Er bod menywod ifancach yn awgrymu bod eu cynnydd mewn gwaith am dâl yn golygu newid yn eu hagwedd at eu rôl gymunedol, gwelodd Hughes (1997) fod y rhagdybiaeth mai menywod oedd yn rhedeg y gymuned wedi parhau'n ddigyfnewid ar y lefel leol. Felly, i Hughes (1997), credid bod y cynnydd hwn mewn gwaith am dâl yn cyfyngu'r amser a oedd ar gael ar gyfer gweithgareddau cymunedol, a'i fod hefyd yn mynd â menywod o'r pentref yn ystod y dydd pan fydden nhw fel arall wedi bod wrthi'n cyflawni tasgau *ad hoc* yn gysylltiedig â rôl ofalu, ond roedd y disgwyl yn parhau mai menywod fyddai'n cyflawni'r tasgau hyn. Er hynny, mae yna ymchwil (er enghraifft, Little, 1997) sy'n mynd yn groes i hyn drwy ddweud nad oedd yna ostyngiad mewn gwirionedd mewn ymgysylltiad cymunedol ac yn y tasgau a gyflawnid, er gwaethaf y cynnydd mewn gwaith ymhlith menywod. Er hynny, mae Little (1997) yn amodi hyn drwy gydnabod bod yna fewnflifiad mawr o bobl i gymunedau gwledig nad ydynt o bosibl mewn sefyllfa i gymharu disgwyliadau a thasgau â'r hyn a arferai ddigwydd cynt.

Edrychir ar yr ystod eang o dasgau a gyflawnir gan fenywod mewn cymunedau gwledig fel estyniad ar y rôl ddomestig, a chan fod y domestig yn anhepgor ar gyfer menywod gwledig, mae'r rolau hyn yn cael eu gweld yn yr un modd. Hefyd, mae integreiddio yn golygu bod menywod yn fodlon derbyn y rolau hyn; mae yna awydd cryf i ymdoddi i'r gymuned, ac mae cydymffurfio â'r rolau rhywedd hyn yn golygu ei bod yn haws integreiddio. Ochr negyddol hyn yw cael eich gwrthio i'r cyrion a'ch cau allan, sy'n gallu amrywio o beidio â themlo bod croeso ichi yn y gymuned i fethu â gweithredu fel rhan o'r gymdeithas neu'r diwylliant sy'n gyffredin yn yr ardal. Mae'r syniad o gydymffurfio yn waelodol yn natblygiad y fenyw wledig nodweddiadol, ac, fel y mae Hughes (1997: 179) yn ei ddisgrifio;

'There is a lot of pressure in the countryside to conform to what society wants of you. If you don't try and fit in with the village and what is organised you are not accepted... You have to work to prove yourself to feel as though you belong here'

Mae'r pwysau hyn i gydymffurfio yn cael eu gweld mewn goleuni cadarnhaol gan Little (1997), gyda phobl yn mynegi hapusrwydd eu bod wedi cael 'caniatâd' i gymryd rhan, gan fwynhau'r 'anrhydedd' o osod y blodau yn yr eglwys (er enghraifft). Mae cael eich derbyn i gyflawni rolau penodol yn gysylltiedig â derbyn rôl, â chyrraedd y cyflwr o fod yn ferch o'r wlad. Fe allai bodolaeth helaeth lluniad diwylliannol dominyddol o fenywod gwledig

mewn economïau cyfalafol datblygedig sy'n llunio ac yn cael ei lunio gan barhad cysylltiadau traddodiadol iawn rhwng y ddau rywedd gael ei drafod mewn ffordd a fyddai'n awgrymu nad oes amrywiad ar y fenyw wledig homogenaidd. Yn hytrach, rhaid cydnabod bod gwahaniaethau'n bodoli, er nad ydyn nhw heb eu problemau. Mae pŵer fersiwn penodol o fenyweidd-dra, a luniwyd drwy'r amrywiol ffactorau a amlinellwyd uchod, yn gryf iawn yn y gymdeithas wledig ac mae'n cynnwys lefel uchel o anghynwysoldeb mewn cysylltiadau cyfoes rhwng y ddau rywedd yng nghefn gwlad. Erbyn hyn, y gred bod yna fersiwn traddodiadol o fenywdod sy'n fwy addas at fywyd gwledig, un sy'n gosod menywod yn safle'r fam a'r wraig, yw'r disgwrs dominyddol a'r prif fodd i fynegi benywdod gwledig. Gan hynny, ar rai ystyron, mae mynegi gwahaniaeth o fewn y grŵp hwn yn peri problemau mawr; o wyro oddi wrth y meini prawf gosod, mae rhywun yn mynd yn 'wahanol' o'i gyferbynnu â 'gwledig'. Mae dominyddiaeth yr 'un fath' (Little, 2002) yn dangos y pŵer sydd gan y lluniad hwn. Ymhellach, os yw menywod gwledig yn cydymffurfio'n llwyr â disgwrs gwledig yr 'un fath', maen nhw'n cael eu gwthio i'r cyrion ac oddi wrth y fersiynau gwahanol, mwy cynhyrchiol, o fenyweidd-dra modern sy'n cystadlu yn erbyn y safbwynt hwn. I bob pwrpas maent yn troi'n 'arall' ym menyweidd-dra y byd modern, sef safle mwy traddodiadol, wedi'i seilio ar rywedd, sy'n tarfu ar fersiynau eraill o fenyweidd-dra drwy barhau i fodoli. Mae menywod a dynion nad ydynt yn cydymffurfio â'r disgwyladau dominyddol ynglyn â hunaniaeth y ddau rywedd yng nghefn gwlad yn parhau'n rhywbeth 'arall' i brif ffrwd cymdeithas a chymuned y pentref. Gan hynny, mae natur 'arall' y bobl hyn yn syrthio allan o'r ddelwedd ddominyddol o'r gymdeithas, ac mae'n gallu cael ei distewi a'i hepgor o ddisgrifiadau. Nid nad yw gwrth-ideolegau a gwrth-gredoau i'w cael, dim ond nad ydyn nhw i'w cael yn y disgwrs hwn; ac felly y wir her i ymchwilyr a menywod fel ei gilydd yw caniatáu i'r disgrifiadau ymylol neu leiafrifol hyn gael eu cynnwys, eu gwrandao a'u derbyn, gan ehangu ffurfiau confensiynol a thraddodiadol y gymuned er mwyn eu cynnwys. Bydd yr adrannau canlynol yn edrych ar y materion sydd wedi'u codi yn yr adran ragarweiniol hon, gan ymdrin â themâu penodol ynglyn â syniadau o gymuned, cynhwysiant ac allgáu.

(i) Ymgysylltiad Cymunedol

Mae'r cwestiwn yn yr Arolwg Aelwydydd ynghylch ymgysylltu â sefydliadau sy'n ymwneud â materion awyr agored, gwledig neu amgylcheddol, ymgysylltu â gweithgareddau wedi'u trefnu gan grwpiau neu gymdeithasau lleol ac a oeddent wedi

cymryd rhan mewn unrhyw weithgareddau ‘cyhoeddus’² yn y deuddeng mis diwethaf yn gofyn i’r ymatebwyr ddweud a oedden nhw neu unrhyw un arall yn eu teulu yn aelod neu’n cymryd rhan. Mae hynny’n golygu nad oes dadansoddiad yn ôl rhywedd ar gael, gan y gallai’r ymateb gyfeirio atyn nhw neu at aelodau’r teulu, a allai fod yn wryw neu’n fenyw. Gan ddefnyddio ymatebion eraill, gallwn weld bod menywod yn hoffi byw lle maen nhw oherwydd bywyd y pentref, y pentref bach neu’r ysbryd cymunedol yn fwy na dynion (13% o fenywod, 8% o ddynion). Er hynny, wrth edrych ar y cwestiynau a ofynnodd a oedd yr ymatebwyr yn cytuno neu’n anghytuno â gosodiadau penodol ynghylch bywyd gwledig, does dim gwahaniaeth clir. Er enghraifft, does dim gwahaniaeth rhwng dynion a menywod o ran cytuno eu bod yn barnu eu bod yn aelod o’r gymuned leol, o ran y gallu i siarad Cymraeg ac o’r safbywnt bod ers faint y maen nhw’n byw yn y gymuned yn fwy arwyddocaol. Ceir ychydig o wahaniaeth rhwng dynion a menywod o ran a oes ymdeimlad cryf o gymuned yn y fan lle maen nhw’n byw, dynion yn cytuno 74% a menywod 78%, dynion yn anghytuno 16% a menywod 12%.

Yn draddodiadol, mae’r safleoedd a ddelir gan ddynion a menywod yn y gymdeithas wledig wedi’u dynodi gan y tasgau a gyflawnir ganddynt. Tair elfen sy’n helpu i sicrhau dealltwriaeth o gefn gwlad ar sail rhywedd yw y farchnad lafur, y gymuned a’r aelwyd. Fel y soniwyd eisoes, mae’r berthynas rhwng y tair hyn yn gorffwys ar strategaethau ehangach ar gyfer ffordd o fyw a chylch bywyd sy’n cael eu negodi o fewn yr aelwyd, y rhagdybiaethau a’r disgwyliadau ynglyn â chysylltiadau rhywedd yn y gymuned a’r ffyrdd y bydd gweithredoedd yr aelwyd a’r gymuned yn llunio, yn adlewyrchu ac yn atgynhyrchu hunaniaethau rhywedd. Mae’r disgwyl y bydd menywod yn cyflawni tasgau *ad hoc* o amgylch y pentref neu’r gymuned yn gryf iawn (Hughes, 1997; Little, 2002), ac felly hefyd y disgwyl y byddant yn mabwysiadu rolau gofalu tuag at yr oedrannus a phlant. Drwy wneud hyn i gyd, mae’r potensial ar gyfer ymgymryd â gwaith am dâl yn cael ei leihau. Gan mai’r fam a welir fel prif ofalwr y plant, rhaid i unrhyw swydd weithio o amgylch eu hamserlen ysgol nhw, ac felly mae yna alw mawr am swyddi sy’n gwneud hynny.

(ii) Cynhwysiant ac Allgáu Cymdeithasol

Ceir gwahanol ddiffiniadau a dealltwriaethau ymarferol o gynhwysiant ac allgáu cymdeithasol, fel yn achos tlodi. Gellir cymryd bod allgáu cymdeithasol yn dynodi bod y

² Megis wedi bod mewn cyfarfod cyhoeddus, wedi cysylltu â’ch AS neu’ch Aelod Cynulliad, wedi gweithio i elusen leol, wedi llofnodi deiseb, wedi cymryd rhan mewn protest, etc.

bond cymdeithasol rhwng yr unigolyn a'r gymdeithas wedi'i dorri (Silver, 1994), ac mae hyn wedi dod yn fater allweddol ar yr agenda wleidyddol. Yn gynnar yn y 1990au, symudodd y Comisiwn Ewropeaidd eu rhaglenni polisi lles oddi wrth atal tlodi tuag at gynhwysiant cymdeithasol. Ym 1997, derbyniodd llywodraeth y DU gynhwysiant cymdeithasol yn ffurfiol fel ei hofferyn polisi lles allweddol gan sefydlu'r Uned Allgáu Cymdeithasol i sicrhau y câi polisiâu cynhwysiant cymdeithasol eu datblygu ar draws y llywodraeth. Roedd diffiniad gwleidyddol allgáu cymdeithasol, fel y'i mabwysiadwyd gan llywodraeth y DU, yn hoelio sylw ar yr amrediad eang o anfanteisio a brofir gan grwpiau tlawd.

Nododd yr ymchwiler gynnar ar anfantais yng nghefn gwlad yr Alban (Shucksmith et al, 1994; 1996) yn ogystal ag astudiaethau Cloke et al (1994; 1997) ar ffyrdd gwledig o fyw yng Nghymru a Lloegr, brosesau allgáu, ymleiddio ac anfanteisio a oedd yn gweithredu'n wahanol mewn llawer o ardaloedd gwledig Prydain. Yn ôl y corff hwn o waith, roedd marchnadoedd llafur a marchnadoedd tai yn allweddol wrth greu anghydraddoldeb ac allgáu, ac roedd llawer o'r ymatebwyr yn credu mai cyfyngedig iawn oedd y cyfleoedd ar gyfer cyflogaeth ddiogel am dâl da neu dai fforddiadwy, tra oedd y marchnadoedd hynny ar yr un pryd yn caniatáu i aelwydydd ffyniannus symud i ardaloedd gwledig. Pobl ifanc, pobl hyn a menywod oedd yn tueddu i fod â'r opsiynau lleiaf yn y sefyllfaoedd hyn. Roedd yna gysylltiad agos rhwng y rhwystrau hyn i gynhwysiant a methiannau'r gwasanaethau preifat a chyhoeddus, yn enwedig trafniadaeth, tai cymdeithasol a gofal plant. Roedd yn amlwg bod y wladwriaeth les yn methu â chyrraedd derbynwyr posibl ac roedd y niferoedd a oedd yn manteisio ar eu hawliau i gael budd-daliadau yn is nag yn yr ardaloedd trefol. Roedd cael gafael ar gyngor a gwybodaeth a oedd wedi'u lleoli mewn canolfannau trefol yn peri problemau, ac yn aml byddai'r ymatebwyr yn aneglur ynghylch eu hawliau i gael budd-daliadau ac ynghylch pa fudd-daliadau a oedd ar gael. Ar ben y problemau hyn yn y wladwriaeth a'r marchnadoedd, roedd yna fwy o ddibyniaeth ar y sector gwirfoddol, sy'n cael ei lunio'n bennaf gan fenywod, sef sector a oedd o dan bwysau sylweddol ei hun, ac ar gyfeillion a'r teulu. Yn gyffredinol, mae gwaith menywod yn fwy *ad hoc* yn y sector gwirfoddol hwn ac wrth i ofynion ariannol newid, yn ogystal â newidiadau diwylliannol yn y syniad o'r hyn y *dylai menywod ei wneud*, mae'r sector cymorth gwirfoddol hwn yn wynebu heriau newydd. Mae angen monitro prosesau allgáu cymdeithasol a nodi'r ffactorau a all beri i rywun gael ei gynnwys mewn sefyllfaoedd neu ei gau allan ohonynt.

Cynhaliodd Arsyllfa Wledig Cymru astudiaeth o bwys ar dlodi ac allgáu cymdeithasol yn y Gymru wledig rhwng Hydref 2004 a Gorffennaf 2005. Y prif feysydd yr edrychwyd arnynt oedd natur a mynychder tlodi ac allgáu cymdeithasol yn y Gymru wledig, profiad tlodi mewn detholiad o ardaloedd yn y Gymru wledig ac ymatebion polisi i dlodi ac allgáu cymdeithasol yn y Gymru wledig. Gan ddilyn Gordon et al (2000), mabwysiadodd yr adroddiad ddiffiniad pedwar-dimensiwn o allgáu cymdeithasol. Y pedwar dimensiwn a drafodwyd yw; tlodi neu allgáu o incwm neu adnoddau digonol; allgáu o'r farchnad lafur; allgáu o wasanaethau; ac allgáu o gysylltiadau cyhoeddus. Mae incwm isel a thlodi felly yn un o sawl cydran mewn allgáu cymdeithasol.

(iii) Tlodi

I Shucksmith et al (1994; 1996), canfyddiad anoddaf yr ymchwil yng nghefn gwlad yr Alban oedd bod asesiad pobl wledig eu hunain yn mynd yn groes i ddiffiniadau swyddogol o dlodi. Mae ymchwil Cloke et al (1997) yn dangos bod presenoldeb tlodi yn cael ei wadu gan y mwyafrif o'r ymatebwyr yng nghefn gwlad, a chan y mwyafrif o'r ymatebwyr sy'n byw ar aelwydydd isel eu hincwm. Defnyddid newidiadau yn eu hamodau byw ers pan oedden nhw'n ifanc i sôn am welliannau ac, fel y trafododd Little (2002) yn helaeth, mae delfryd y gwynfyd gwledig yn rhwystr dro ar ôl tro. Ceir disgrifiad mewn llyfr sy'n ymdrin â'r gwynfyd gwledig hwn;

'The rural idyll conceals poverty...the poor unwittingly conspire with the more affluent to hide their poverty by denying its existence. Those values which are at the heart of the rural idyll result in the poor tolerating their material deprivation because of the priority given to those symbols of the rural idyll: the family, the work ethic and good health. And when that material deprivation becomes so chronic by the standard of the area that it has to be recognised by the poor themselves, shame forces secrecy and the management of that poverty within the smallest possible framework... [At the same time] newcomers do not want to see the poverty because it is anathema to the rural idyll which they are seeking to preserve'

(Fabes, Worsely a Howard, 1993)

Felly, mae yna set gymhleth o rymoedd a disgyrsiau sy'n effeithio ar ymdrechion i rymuso pobl a'u hannog i fanteisio ar hawliau i gael budd-daliadau heb stigma a heb golli hunan-barch. Nid yw'r disgrifiad hwn yn datblygu rôl benodol y fenyw yn y gwynfyd gwledig, sef rhywbeth y mae'r adroddiad hwn yn ymdrin ag ef ar y dechrau. Mae'r rôl benodol hon yn stigmatiddio'r ddibyniaeth ar bobl eraill a'r gosodiad ei bod yn anodd ymdopi. Mae'r strategaethau ar gyfer goroesi ac ymdopi a ddefnyddir gan fenywod sy'n byw mewn tlodi yn rhywbeth y mae angen ymchwilio'n fwy iddo. Wrth i'r strwythurau cymorth traddodiadol wanhau o dan bwysau grymoedd newydd; cyfraddau byw uwch;

gofynion diwylliannol a chymdeithasol uwch a'r dirywiad mewn rolau traddodiadol yn y gymuned, mae angen datgelu'r heriau cyfoes sy'n wynebu menywod yn y Gymru wledig.

Mae'n ymddangos bod y diwylliant o annibyniaeth a hunandibyniaeth mewn ardaloedd gwledig yn effeithio ar gasglu budd-daliadau gwladol. Dadleuir bod unigolion yn anfodlon hawlio budd-daliadau (Shucksmith et al, 1994, 1996 ynghylch cefn gwlad yr Alban) oherwydd y diwylliant hwn yn ogystal ag am na ellir aros yn ddiennw wrth gasglu budd-daliadau (yn swyddfa bost y pentref fel arfer) ac am fod gwybodaeth a chynghor am gymhwyster i gael budd-daliadau yn bellach i ffwrdd, ac yn brin yn gyffredinol. Mae derbyn budd-daliadau yn cyferbynnu'n llwyr â chynddelw'r fenyw wledig, mae'n dangos anallu i fod yn hunangynhaliol, sef rhywbeth a gysylltir yn gryf â'r rôl fenyw hon (Little, 2002), a gellir deall hyn mewn perthynas â'r adran agoriadol ynglyn â'r gynddelw fenyw.

Gan dynnu ar Cloke et al (1997), a chan ddefnyddio'r data ar aelwydydd i gadarnhau hyn, gwelir mai'r oeddrannus yw'r grwp mwyaf arwyddocaol sy'n byw mewn tlodi mewn ardaloedd gwledig, fel y gwelir yn Nhabl 1 yn Atodiad 7. O'r tabl hwn, gallwn weld bod gan 56.6% o'r grwp oedran 75 neu drosodd incwm aelwyd o lai na £10,000, sef y ganran fwyaf o bobl sy'n byw ar yr incwm hwnnw. Y categori oed 65-74 yw'r ail uchaf, gyda 45% o bobl yn y categori hwnnw'n byw ar lai na £10,000. Gan ddefnyddio Tabl 2 yn Atodiad 7, sy'n ail-edrych ar yr ystadegau hyn gyda rhywedd, mae yna wahaniaethau clir rhwng y ddau rywedd o ran profi tlodi. Ymysg dynion 75 oed neu drosodd, mae 41.8% yn byw ar lai na £10,000 y flwyddyn, ond ymysg menywod mae'r ffigur yn neidio i 71.3%. Mae yna wahanol ffactorau y mae'n rhaid eu hystyried wrth edrych ar y ffigurau hyn; cafodd y data ei gasglu oddi wrth ddeiliad y ty, neu oddi wrth un o'r bobl yr oedd y ty yn perthyn iddynt neu'n cael ei rentu ganddynt. Yn draddodiadol, gwryw yw'r penteulu, ac felly fe ellid awgrymu bod ymatebion y menywod yn dod o aelwyd lle mae eu priod wedi marw neu lle maent wedi gwahanu, tra gallai penteulu gwryw fod yn briod o hyd gyda dau incwm neu ddau bensiwn yn dod i'r cartref. Yn yr un modd, wrth edrych ar y grwp oedran 65-74, ceir cyfran uwch o fenywod sy'n byw o dan £10,000, gyda 57.9%, nag o wrywod gyda 33%. Mae'r gwahaniaeth hwn yn parhau yn y grwp oedran 55-64, gyda 40.3% o fenywod yn byw ar lai na £10K, a 24.2% o wrywod. Mae'n bosibl bod yr oedran ymdeol gwahanol, sef 60 oed i fenywod a 65 i wrywod, pan gynhaliwyd yr arolwg, wedi dylanwadu ar rai o'r canfyddiadau ond y prif ffactor yn ôl pob tebyg yw'r diffyg cyflogaeth i fenywod, yn enwedig cyflogaeth amserllawn. Ar hyn o bryd, oedran pensiwn y wladwriaeth yw 65 i ddynion a 60 i fenywod a anwyd ar neu cyn 5 Ebrill 1950. Bydd oedran pensiwn y wladwriaeth i fenywod yn codi i

65 rhwng 2010 a 2020. Ar gyfer menywod a anwyd rhwng 6 Ebrill 1950 a 5 Ebrill 1955, fe fydd pryd y maen nhw'n cyrraedd oedran pensiwn y wladwriaeth yn dibynnu ar eu dyddiad geni. Er hynny, os nad yw menywod wedi gweithio o gwbl yn ystod eu hoes, a'u bod nhw felly heb dalu cyfraniadau yswiriant gwladol, ni fyddant yn gymwys i gael pensiwn y wladwriaeth. Fe allai'r oedrannus yng nghefn gwlad fod yn gyfrifol am guddio tlodi mewn ardaloedd gwledig; gallai diffyg ymwybyddiaeth o fudd-daliadau a lletchwithdod ynglyn â methu ymdopi arwain rhai i gymryd arnynt eu bod yn well eu byd nag ydyn nhw mewn gwirionedd. Dyma faes lle mae angen rhagor o ymchwil i ddeall y ffactorau sy'n arwain at dlodi ymysg yr oedrannus a datblygu dealltwriaeth o'r gwahanol faterion sy'n wynebu pobl oedrannus yn y Gymru wledig heddiw.

ADRAN 5: HUNANIAETH GWRYWOD GWLEDIG

Hyd yn hyn, mae'r drafodaeth hon ar rywedd yn y Gymru wledig wedi bod yn bur unochrog; ac felly hefyd lawer o'r ymchwil ar ddaearyddiaeth wledig. Mae hunaniaeth dynion gwledig wedi cael safle hegemoniaidd yn ymchwil y gorffennol, ac felly mae ymchwil fwy cyfoes wedi symud oddi wrth hyn; sef cyfadferiad gormodol ar gyfer yr awydd mewn llawer o ymchwil mewn rhywedd i roi llais i'r 'arall' benyw. Mae'r ffocws traddodiadol ar y gwryw fel y prif gyfranogwr mewn ymchwil, gan hepgor y fenyw i bob pwrpas o'r disgrifiadau, wedi'i gymryd fel y man cychwyn i symud yn ei erbyn. Mae'r ymdrech ffeministaidd i roi llais i fenywod mewn ymchwil wedi ysgogi'r ymchwil ar faterion gwledig, ac er bod y corff hwnnw'n cynyddu'n araf o ran ei faint does dim llawer o sylw'n cael ei roi i hunaniaeth gwrywod gwledig o safbwynt rhywedd (Little, 2002: 180). Mae dynion yn y gymdeithas wledig wedi bod drwy'r un heriau ac anawsterau sy'n wynebu eu hymddygiad traddodiadol â menywod; oherwydd y newid mewn patrymau gwaith a dirywiad ffermio fel galwedigaeth amser-llawn, mae angen edrych ar sut mae dynion yn ymddwyn a hynny ar yr aelwyd ac yn y gymuned. Mae'r cyfrifoldeb dros ofal plant a thasgau domestig wedi'i gplysu â'r amser sydd ar gael i'w cyflawni; fyddai'r fenyw draddodiadol ddim yn gweithio ac felly arni hi y syrthiai'r cyfrifoldeb, er bod y tasgau domestig yn sylweddol wrth gwrs. Er hynny, wrth i'r rolau traddodiadol hyn ddirywio a newid mewn byd modern, mae angen datblygu dealltwriaeth o rolau gwryw a benyw.

ADRAN 6: CASGLIAD

Mae'r adroddiad hwn wedi cyflwyno'r prif themâu sy'n dod i'r amlwg wrth edrych ar rywedd a'r Gymru wledig ar sail y gwaith ymchwil blaenorol gan Arsyllfa Wledig Cymru ac eraill (sef yn bennaf Cloke et al, 1997) a'r ysgrifennu blaenorol ar y pwnc. Mae wedi cyflwyno dealltwriaeth, ar sail rhywedd, o rai o'r prif faterion sy'n effeithio ar fywyd gwledig, ac mae wedi nodi hefyd faterion sy'n benodol i rywedd ac yn enwedig i fenywod. Yn wahanol i'r gwynfyd gwledig, mae'r adroddiad hwn wedi cyflwyno darlun gwahanol o fenywod gwledig, sef un sy'n heterogenaidd ac sy'n ymgiprys â materion cymhleth sy'n effeithio ar sut y bydd menywod yn bodoli mewn cymunedau gwledig. Mae cymhlethdod y mater weithiau'n mynd ar goll mewn disgrifiadau ystadegol, mae lleisiau'r 'rhai eraill distaw' nad ydyn nhw'n cyweddu â'r cynddelwau o hunaniaethau rhywedd gwledig yn cael eu colli mewn disgrifiadau a'u hanwybyddu ar y sail eu bod heb arwyddocâd ystadegol. Er hynny, yr hyn y mae'r ystadegau'n ei gynnig yw trosolwg a chyflwyniad defnyddiol i'r pwnc, gan amlygu meysydd lle mae angen rhagor o waith ymchwil. Mae'r tair prif thema, Cyflogaeth, Pam y Gymru Wledig a Chymuned i gyd yn awgrymu meysydd lle mae angen gwneud rhagor o waith er mwyn deall y gwahanol gysylltiadau pwer, y perthnasoedd â gwasanaethau a gwaith *ad hoc* a'r grymoedd diwylliannol a chymdeithasol sydd ar waith.

Nid yw rhywedd yn sefyll fel ffactor achosol yn unig; mae gwahanol newidynnau oed, dosbarth cymdeithasol, rhanbarth, ardal ac incwm i gyd yn ffactorau pwysig wrth ddeall y gwahanol faterion y mae'r adroddiad hwn yn nodi eu bod yn bwysig. Felly, er bod yr adroddiad hwn wedi rhoi'r flaenoriaeth i rywedd, mae yna ddealltwriaeth gynhenid bod hwn yn un o nifer o ffactorau dylanwadu wrth geisio creu dealltwriaeth o fywyd yn y Gymru wledig. Mae nifer o faterion gwahanol yn deillio o'r adroddiad hwn hefyd; materion cyflogaeth sy'n gysylltiedig â thrafnidiaeth, rhwystrau iaith ac argaeledd mathau penodol o swyddi, ac mae'r rhain yn bethau sy'n rychwantu'r ddau rywedd yn ogystal â bod yn benodol i'r ddau rywedd mewn ffyrdd gwahanol. Yn ychwanegol, ymhelaethwyd ar y profiadau o dlodi ac allgáu cymdeithasol yn y ddau rywedd, dwy godi mater pwysig pobl oedrannus, a dylai'r awgrymiadau ar pam y gallai hyn ddigwydd gael eu datblygu a dylid ymchwilio ymhellach iddynt. Nid yw'r ymchwil hon yn ymdrin â newidyn ethnigrwydd, gan nad oedd data ar gael ar ei gyfer, a dylai'r diffyg hwn gael ei gywiro hefyd drwy ragor o waith ymchwil. Mae'n bwysig cywiro'r diffyg data ar

ymgysylltiad menywod â gwahanol gynlluniau cymunedol hefyd, yn enwedig felly yng ngoleuni datblygiadau polisi yn y maes hwn o Ewrop.

LLYFRYDDIAETH

- Bennett, K. (2004). "A Time for Change? Patriarchy, the Former Coalfields and Family Farming." *Sociologia Ruralis* **44**(2): 147 - 166.
- Cloke, P., Milbourne, P. a Thomas, C. (1994) 'Lifestyles in Rural England', Adroddiad Ymchwil 18 y Comisiwn Datblygu Gwledig, Salisbury: RDC
- Cloke, P. a J. Little, Eds. (1997). Contested Countryside Cultures - Otherness, marginalisation and rurality. Llundain, Routledge.
- Fabes, R., Worsley, L. a Howard, M. (1983) The Myth of the Rural Idyll, Grwp Gweithredu Tlodi Plant, Caerlyr.
- Gordon, D et al (2000) Poverty and Social Exclusion in Britain, Sefydliad Joseph Rowntree
- Higgs, D. and S. D. White (2000). "Alternatives to Census-based Indicators of Social Disadvantage in Rural Communities." *Progress in Planning* **53**(1): 1 - 81.
- Hughes, A. (1997). Rurality and 'Cultures of Womanhood' - domestic identities and moral order in village life. Contested Countryside Cultures. P. Cloke a J. Little. Llundain, Routledge: 123 - 137.
- Little, J. (1997) 'Employment, marginality and women's self-identity', yn Cloke, P. a Little, J. (golygyddion) Contested Countryside Cultures: Otherness, Marginalisation and Rurality, Llundain: Routledge
- Little, J. (2002). Gender and Rural Geography: Identity, Sexuality and Power in the Countryside. Harlow, Pearson Education Limited.
- Little, J. ac R. Panelli (2003). "Gender Research in Rural Geography." *Gender Place and Culture* **10**(3): 281 - 289.
- Munkejord, M. C. (2006). "Challenging Discourses on Rurality: Women and Men In-Migrants' Constructions of the Good Life in a Rural Town in Northern Norway." *Sociologia Ruralis* **46**(3): 242 - 257.
- Palmer, G., T. MacInnes, et al. (2006). Monitoring poverty and social exclusion in the UK 2006, Sefydliad Joseph Rowntree.
- Philo, C. (1992) 'Neglected rural geographies: a review' *Journal of Rural Studies*, 8, 193 – 207
- Shucksmith, M. et al (1994) Disadvantage in Rural Scotland: A Summary Report, Perth: Rural Forum
- Shucksmith, M. et al (1996) Rural Scotland Today: The Best of Both Worlds?, Avebury
- Stebbing, S. (1984) 'Women's Roles and rural society', yn Bradley, T a P. Lowe (golygyddion) Locality and Rurality: economy and society in rural regions, Norwich: Geo Books

Adroddiadau a Gwefannau

Yr adroddiad ar Fyw a Gweithio yn y Gymru Wledig, Arsyllfa Wledig Cymru 2004
Arolwg Gwasanaethau Gwledig yng Nghymru, Arsyllfa Wledig Cymru 2005
www.bwrdd-yr-iaith.co.uk