



Arsyllfa **Wledig** Cymru
Wales **Rural** Observatory

TROSGLWYDDO GWYBODAETH

AC

ARLOESED

Sy'n ymwneud â Chynllun Datblygu Gwledig Cymru

a'r Bartneriaeth Arloesedd Ewropeaidd 2014-2020

Hydref 2013



Cronfa Amaethyddol Ewrop ar gyfer Datblygu
Gwledig Ewrop yn Buddsoddi
mewn Ardaloedd Gwledig
The European Agricultural Fund for
Rural Development: Europe Investing in
Rural Areas



Llywodraeth Cymru
Welsh Government

CYNNWYS

1. Cyflwyniad	t3
2. Adolygiad o'r Llenyddiaeth	t8
3. Methodoleg	t12
4. Canlyniadau a Dadansoddiad	t14
5. Crynodeb o Ganfyddiadau Allweddol ac Argymhellion	t43
6. Cyfeiriadau	t48
7. Atodiadau	t52

RHESTR O ACRONYMAU

UE	Undeb Ewropeaidd
LIC	Llywodraeth Cymru
CDG	Rhaglen Datblygu Gwledig
PAE	Partneriaeth Arloesedd Ewropeaidd
GGLI	Grŵp Gweithredu Lleol
KITE	Cyfnewid Gwybodaeth Arloesi a Technoleg
CDLI	Canolfan Datblygu Llaeth
HCC	Hybu Cig Cymru
A4B	Arbenigedd Academaidd i Fusnesau (Cynllun Llywodraeth Cymru)
TSB	Bwrdd Strategaeth Technoleg
IBERS	Sefydliad y Gwyddorau Biolegol, Amgylcheddol a Gwledig
Cyngor Ymchwil Biotechnoleg a Gwyddorau Biolegol	Cyngor Ymchwil Biotechnoleg a Gwyddorau Biolegol
RELU	Rhaglen Economi Wledig a Defnydd Tir
SRUC	Coleg Prifysgol Gwledig yr Alban
Arsyllfa Wledig Cymru	Arsyllfa Wledig Cymru
KESS	Ysgoloriaethau Sgiliau'r Economi Wybodaeth
BETS	Adran Busnes, Menter, Technoleg a Gwyddoniaeth Llywodraeth Cymru

ADRAN 1: CYFLWYNIAD

1.1 Nodau ac Amcanion

Comisiynwyd yr adroddiad hwn gan Lywodraeth Cymru i ddadansoddi gweithgarwch trosglwyddo gwybodaeth ac arloesedd sy'n berthnasol i Gynllun Datblygu Gwledig Cymru a'r Bartneriaeth Arloesedd Ewropeaidd.

Nodau'r dadansoddiad hwn yw:

- Coladu'r gweithgarwch trosglwyddo gwybodaeth ac arloesedd sy'n berthnasol i Gynllun Datblygu Gwledig Cymru a'r Bartneriaeth Arloesedd Ewropeaidd;
- Asesu eu heffeithiolrwydd, eu hadnoddau a'u gallu; a
- Llywio argymhellion ar gyfer strwythur y Cynllun Datblygu Gwledig nesaf a'r Bartneriaeth Arloesedd Ewropeaidd.

Roedd hyn yn cynnwys y **camau canlynol o gasglu data**:

- Asesiad desg o fentrau trosglwyddo gwybodaeth ac arloesedd sy'n berthnasol i Gynllun Datblygu Gwledig Cymru a'r Bartneriaeth Arloesedd Ewropeaidd;
- Cyfweiliadau un wrth un â rhanddeiliaid allweddol sy'n ymwneud â darparu a rheoli trosglwyddo gwybodaeth ac arloesedd yng Nghymru; ac
- Ymgynghoriad â rhanddeiliaid i gasglu adborth gan amrywiaeth ehangach o randdeiliaid sy'n ymwneud â darparu a rheoli trosglwyddo gwybodaeth ac arloesedd yng Nghymru.

Mae **canfyddiadau**'r dadansoddiad hwn wedi'u nodi yn yr adroddiad canlynol sy'n cynnwys:

- Trosolwg o weithgarwch Trosglwyddo Gwybodaeth ac Arloesedd yng Nghymru, a gyflawnir drwy'r Cynllun Datblygu Gwledig neu weithio gyda nodau sy'n cyd-fynd â'i gilydd;
- Enghreifftiau o arfer da o fannau eraill;
- Adborth a gafwyd o'r cyfweiliadau dros y ffôn a'r digwyddiad i randdeiliaid;
- Dadansoddiad thematig o'r gwersi a ddysgwyd; ac
- Argymhellion yn seiliedig ar y dystiolaeth a gasglwyd am y strwythur orau ar gyfer elfennau trosglwyddo gwybodaeth, arloesedd a Phartneriaeth Arloesedd Ewropeaidd yng Nghynllun Datblygu Gwledig nesaf Cymru.

1.2 Cyd-destun Polisi

1.2.1 Arloesedd yn yr UE

Mae arloesedd yn ganolog i'n datblygiad economaidd a chymdeithasol. Mae hyn hyd yn oed yn fwy nawr nag erioed wrth i ddisbyddiad o adnoddau sylfaenol, ailstrwythuro economaidd parhaus a llu o gyfyngiadau amgylcheddol a chymdeithasol olygu bod yn rhaid i ni geisio atebion newydd i addasu prosesau blaenorol o gynhyrchu a threfn gymdeithasol. Mae arloesedd wedi cael rôl ganolog ledled Ewrop gyda dyfodiad strategaeth datblygu 'Europe 2020: Smart Growth', sy'n amlygu pwysigrwydd arloesedd i hwyluso economi gall, gynaliadwy a chynhwysol ym mhob sector.

Ym mis Hydref 2010, lansiodd yr 'Undeb Arloesedd' fel y brif fenter yn y strategaeth hon, gan amlinellu cyfres o argymhellion i hybu perfformiad ymchwil ac arloesedd. Yn sail i'r Undeb Arloesedd mae rhaglen newydd 'Horizon 2020' sy'n werth €80 biliwn a fydd yn cael ei lansio ar ddechrau 2014. Bydd cyllido'n cael ei dargedu at dri amcan strategol, sy'n cynnwys gwyddoniaeth wych, arweinyddiaeth ddiwydiannol a heriau cymdeithasol. O berthnasedd penodol i'r Cynllun Datblygu Gwledig mae 'Her gymdeithasol 2' ar Ddiogelwch Bwyd, Amaethyddiaeth Gynaliadwy a'r Fio-economi sy'n cynnwys:

- Cyflenwadau diogel, digonol o fwyd diogel o safon uchel a chynnyrch eraill bio-seiliedig;
- Datblygu prif systemau cynhyrchu cynhyrchiol ac effeithlon o ran adnoddau;
- Meithrin gwasanaethau ecosystemau cysylltiedig, ochr yn ochr â chadwyni cyflenwi cystadleuol a charbon isel;
- Cyflymu'r newid i fio-economi Ewropeaidd gynaliadwy.

I fynd i'r afael â'r materion hyn bydd Horizon 2020 yn:

- Cyllido prosiectau ymchwil sydd â'r nod o wella'r sylfaen wybodaeth, gan gynnwys arbrofion ar ffermydd;
- Darparu cymorth i fformatau sy'n ymwneud ag arfer megis prosiectau sy'n cynnwys sawl gweithredwr, cymorth i froceriaid arloesedd, canolfannau arloesedd a rhwydweithiau thematig;
- Cydgysylltu cynhyrchu gwybodaeth a rhannu profiad drwy weithgarwch lledaenu a rhwydweithiau thematig

Ar hyn o bryd, rhagwelir y bydd €4.5 biliwn ar gael ar gyfer ymchwil ac arloesedd ym maes diogelwch bwyd, bio-economi ac amaethyddiaeth gynaliadwy.

Fel rhan annatod o'r Undeb Arloesedd, bydd Partneriaethau Arloesedd Ewropeaidd yn gweithredu fel fframwaith a fydd yn dwyn ynghyd brif weithgarwch a pholisïau'r UE. **Nid oes bwriad i sicrhau bod cyllid ychwanegol ynghlwm wrthynt, ond byddant yn gweithredu fel llwyfan rhwydweithio. Fodd bynnag, mae'r**

Comisiwn Ewropeaidd yn amlinellu y gallai ffrydiau ariannu presennol gael eu defnyddio i gynorthwyo gweithgarwch Partneriaethau Arloesedd Ewropeaidd; er enghraifft, cyllid o Gronfa Amaethyddiaeth Ewrop ar gyfer Datblygu Gwledig, ac yn enwedig drwy gyllid ar gyfer cymorth technegol.

1.2.2 Partneriaeth Arloesedd Ewropeaidd Cynhyrchedd a Chynaliadwyedd Amaethyddiaeth

Bwriad y Bartneriaeth Arloesedd Ewropeaidd hon yw cynorthwyo cynnydd mewn cynhyrchu a chynhyrchiant, tra hefyd yn gwella cynaliadwyedd amgylcheddol ac effeithlonrwydd adnoddau. Dyma un o'r heriau mawr sydd bellach yn wynebu cymdeithas, fel yr amlinellwyd gan adroddiad Foresight (2011) a Rhaglen Amgylcheddol y Cenhedloedd Unedig (IAASTD 2008).

Er mwyn gwneud hyn, nod y Bartneriaeth Arloesedd Ewropeaidd yw:

- Darparu rhyngwyneb gweithio rhwng arfer ymchwil a ffermio ac annog y defnydd ehangach o'r mesurau arloesedd sydd ar gael;
- Hyrwyddo mabwysiadu atebion arloesol i arfer yn gyflymach ac yn ehangach;
- Hysbysu'r gymuned wyddonol am anghenion ymchwil arfer ffermio.

Mae'r Bartneriaeth Arloesedd Ewropeaidd wedi'i hadeiladu ar fodel arloesedd rhyngweithiol sy'n canolbwyntio ar ffurfio partneriaethau drwy ddefnyddio ymagweddau o'r gwaelod i fyny. Disgwylir i'r ymagwedd hon ysgogi arloesedd o bob ochr. Bydd cwmpas y Bartneriaeth Arloesedd Ewropeaidd yn eang iawn: gall arloesedd ymwneud â thechnoleg ac arferion neu fathau o drefn (gan gynnwys trefn gymdeithasol).

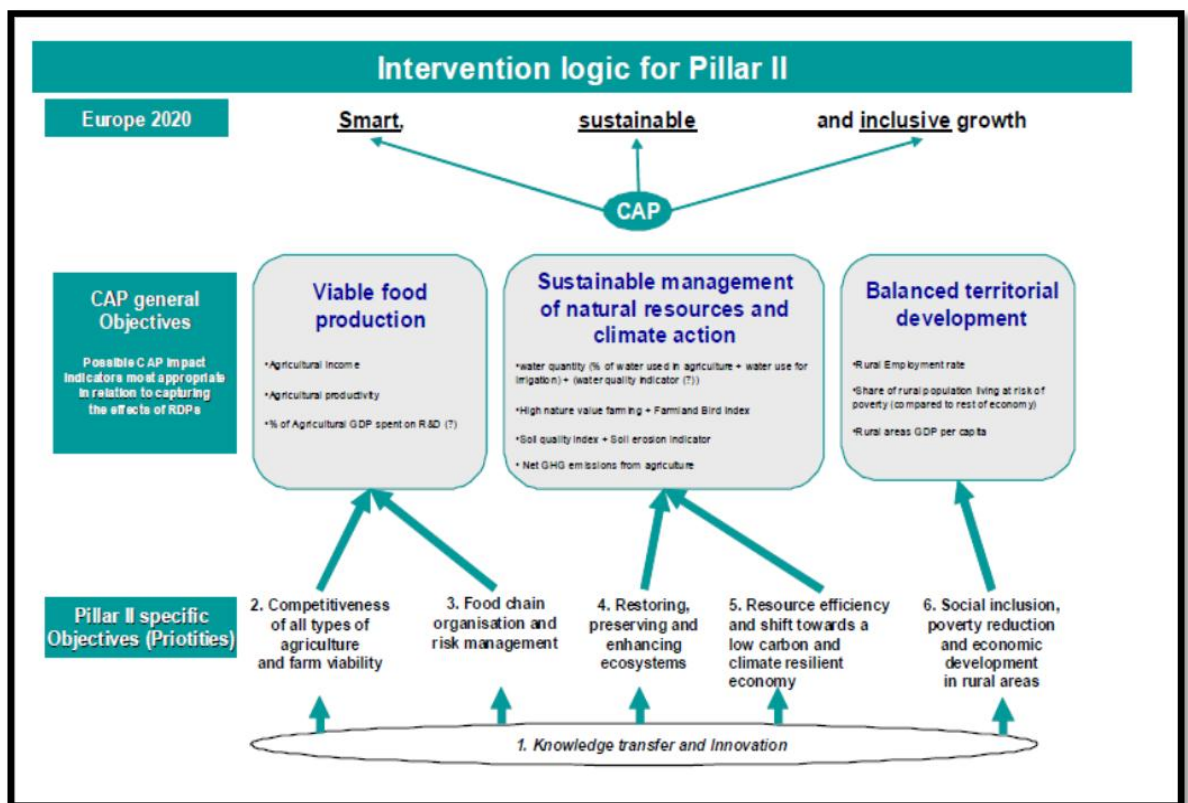
Bydd y Comisiwn Ewropeaidd yn sefydlu Rhwydwaith Partneriaeth Arloesedd Ewropeaidd i hwyluso cyfathrebu a chyfnwid ar wybodaeth sy'n ymwneud ag arloesedd, canlyniadau ymchwil, anghenion arfer a gwersi a ddysgwyd. Yn genedlaethol/rhanbarthol, bydd grwpiau gweithredu'n ymwneud â gweithredu ac arbrofi ymarferol, gan ddefnyddio'r Cynllun Datblygu Gwledig a strwythurau cymorth sy'n cyd-fynd â'r cynllun. Rhagwelir cymorth i froceriaid arloesedd a chanolfannau arloesedd hefyd o dan Raglen Fframwaith Ymchwil ac Arloesedd yr UE a Pholisïau Cydlyniant ac Addysg.

1.2.3 Cynllun Datblygu Gwledig Cymru

O dan strategaeth Ewrop 2020 ceir y Fframwaith Strategol Cyffredin, sy'n uno polisi a rhaglenni ariannu Ewropeaidd i ddarparu camau gweithredu wedi'u targedu ar amcanion Ewrop 2020. O fewn y Fframwaith Strategol Cyffredin mae Cronfa Amaethyddol Ewrop ar gyfer Datblygu Gwledig, sy'n darparu cyllid i Aelod-wladwriaethau i alluogi cyflawni Cynlluniau Datblygu Gwledig cenedlaethol. Ar gyfer y Cynllun Datblygu Gwledig nesaf, mae'r Comisiwn Ewropeaidd wedi gosod trosglwyddo gwybodaeth ac arloesedd fel blaenoriaethau canolog, a fydd hefyd yn

gweithredu fel themâu trawsbynciol. Dangosir hyn drwy ddiagram yn ffigur 1.1 (drosodd).

Ffigur 1.1: Trosglwyddo gwybodaeth ac arloesedd fel thema drawsbynciol yn y Cynllun Datblygu Gwledig



Mae'r blaenoriaethau newydd yn rheoliadau'r Cynllun Datblygu Gwledig drafft wedi'u cynllunio i gymryd lle'r 'Echelau' a benderfynodd y ddarpariaeth gyllido flaenorol¹ a hyrwyddo ymagwedd fwy integredig at ddatblygu gwledig sy'n seiliedig ar gystadleurwydd, yr amgylchedd a'r gymuned, gyda gwaith trosglwyddo gwybodaeth ac arloesedd yn gweithio ar draws pob un o'r meysydd hyn.

Mae'r Blaenoriaethau wedi'u rhannu yn 18 o Feysydd Ffocws (Tabl 1.1 - drosodd). Mae trosglwyddo gwybodaeth ac arloesedd yn hanfodol i gyflawni pob un o'r rhain.

¹ Echel 1 –cynyddu cystadleurwydd yn yr economi wledig; Echel 2 –gwarchod ein tirwedd a'n hamgylchedd er budd pawb; Echel 3 – gwella ansawdd bywyd ac annog arallgyfeirio; Echel 4 –helpu pobl leol i ddatblygu eu cymunedau eu hunain.

Mae ffactorau eraill y mae angen eu hystyried o ran paratoi Cynllun Datblygu Gwledig Cymru wedi'u nodi'n helaeth yn nogfen Ymgynghori Cynllun Datblygu Gwledig Llywodraeth Cymru a'r dadansoddiad SWOT (LIC 2013) ac eir i'r afael â'r rhain yn y dadansoddiad a'r argymhellion pan fo hynny'n briodol.

Mae hefyd yn bwysig nodi bod y Rhaglen Lywodraethu yn pennu'r cyd-destun cyffredinol y mae'n rhaid i'r Cynllun Datblygu Gwledig gyflawni ynddo yn genedlaethol yng Nghymru².

² Gweler <http://wales.gov.uk/about/programmeforgov/?lang=en> am ragor o wybodaeth.

Tabl 1.1: Blaenoriaethau a meysydd ffocws y Cynllun Datblygu Gwledig

<p>Blaenoriaeth 1: Meithrin Trosglwyddo Gwybodaeth ac Arloesedd mewn Amaethyddiaeth, Coedwigaeth ac Ardaloedd Gwledig</p> <ul style="list-style-type: none"> • Meithrin arloesedd a'r sylfaen wybodaeth mewn ardaloedd gwledig. • Cryfhau'r cysylltiadau rhwng amaethyddiaeth, cynhyrchu bwyd a choedwigaeth ac ymchwil ac arloesedd. • Meithrin dysgu gydol oes a hyfforddiant galwedigaethol yn y sectorau amaethyddol a choedwigaeth.
<p>Blaenoriaeth 2: Gwella Cystadleurwydd pob math o Amaethyddiaeth a Gwella Hyfywedd Ffermydd</p> <ul style="list-style-type: none"> • Hwyluso ailstrwythuro ffermydd, yn enwedig ffermydd â graddau isel o gyfranogiad yn y farchnad, ffermydd sy'n ymwneud â'r farchnad mewn sectorau penodol a ffermydd y mae angen arallgyfeirio amaethyddol arnynt. • Hwyluso mynediad i'r sector ffermio, ac yn enwedig adnewyddu cenedlaethau yn y sector amaethyddol.
<p>Blaenoriaeth 3: Hyrwyddo Trefn Cadwyn Fwyd a Rheoli Risg mewn Amaethyddiaeth</p> <ul style="list-style-type: none"> • Proses well o integreiddio cynhyrchwyr sylfaenol i'r gadwyn fwyd drwy gynlluniau ansawdd, hyrwyddo mewn marchnadoedd lleol a chylchoedd cyflenwi byr, grwpiau o gynhyrchwyr a sefydliadau rhwng canghennau a hyrwyddo lles anifeiliaid. • Cynorthwyo rheoli risg ar ffermydd.
<p>Blaenoriaeth 4: Adfer, Cadw a Gwella Ecosystemau sy'n Dibynnu ar Amaethyddiaeth a Choedwigaeth</p> <ul style="list-style-type: none"> • Adfer, cadw a gwella bioamrywiaeth gan gynnwys mewn ardaloedd Natura 2000 a ffermio sydd o werth mawr i natur, a chyflwr tirweddau Ewropeaidd. • Gwella rheoli dŵr a thir a chyfrannu at fodloni amcanion y Gyfarwyddeb Fframwaith Dŵr. • Gwella rheoli pridd, erydiad, gwrtaith a phlaleiddiad.
<p>Blaenoriaeth 5: Hyrwyddo Effeithlonrwydd Adnoddau a Chynorthwyo'r Newid Tuag at Economi Carbon Isel ac Economi sy'n gallu Dygymod â'r Newid yn yr Hinsawdd yn y Strwythur Amaethyddiaeth, Bwyd a Choedwigaeth</p> <ul style="list-style-type: none"> • Cynyddu effeithlonrwydd o ran y defnydd o ddŵr gan amaethyddiaeth. • Cynyddu effeithlonrwydd o ran y defnydd o ynni mewn amaethyddiaeth a phrosesu bwyd. • Hwyluso'r cyflenwad a'r defnydd o ffynonellau adnewyddadwy o ynni, sgil-gynhyrchion, gwastraff, gwaddodion a deunydd crai arall nad yw'n fwyd at ddibenion bio–economi. • Lleihau allyriadau nwy tŷ gwydr ac amonia o amaethyddiaeth a gwella ansawdd aer. • Meithrin dal a storio carbon mewn amaethyddiaeth a choedwigaeth.
<p>Blaenoriaeth 6: Hyrwyddo Cynhwysiant Cymdeithasol, Lleihau Tlodi a Datblygu Economaidd mewn Ardaloedd Gwledig</p> <ul style="list-style-type: none"> • Hwyluso arallgyfeirio, creu a datblygu mentrau bach a chreu swyddi. • Meithrin datblygu lleol mewn ardaloedd gwledig. • Gwella hygyrchedd technoleg gwybodaeth a chyfathrebu (TGCh) mewn ardaloedd gwledig, a gwella'r defnydd ohoni a'i hansawdd.

ADRAN 2: ADOLYGIAD O'R LLENYDDIAETH

bydd yr adran ganlynol yn amlinellu themâu allweddol a godwyd yn y llenyddiaeth bolisi ac academaidd sydd wedi llywio'r fethodoleg a dadansoddi dilynol a gyflwynwyd yn yr adroddiad.

2.1 Newidiadau o ran Polisi Arloesedd

Yn y llenyddiaeth mae'n amlwg y cafwyd newid i ffwrdd o arloesedd fel proses linol, lle mae gwybodaeth yn cael ei throsglwyddo drwy ymchwil a datblygu i ddefnydd masnachol, tuag at y cysyniad o arloesedd fel proses gymdeithasol. Mae'r cysyniad diweddarach hwn yn dibynnu ar brosesau *cyfnewid* gwybodaeth a rhwydweithiau cymhleth aml-randdeiliaid. Mae hyn yn amlwg yn cyd-fynd â Pholisi Arloesedd Llywodraeth Cymru.

O safbwynt polisi mae canlyniadau nodedig ynghlwm wrth y newid hwn, oherwydd bod rheoli arloesedd bellach yn cynnwys ceisio llywio proses fwy cymhleth ac ansicr o weithredu ar y cyd (Smits et al. 2010, t10). Yn yr un modd, nid yw dulliau monitro a gwerthuso wedi'u datblygu'n dda ar gyfer fframwaith mor gymhleth; felly'r flaenoriaeth yw sicrhau'r amodau sylfaenol ar gyfer dysgu ac addasu i newid (Pwyllgor Sefydlog ar Ymchwil Amaethyddol yr UE 2012, t18). Mae hyn yn cynnwys: ysgogi pobl i barhau i arbrofi; hyrwyddo ymatebolrwydd lleol a sylw i fanylion cyd-destunol; hwyluso rhyngweithiadau agored lle gall ymddiriedaeth, dibynadwyedd a hunan-barch dyfu i alluogi hunanwerthuso ac arfarnu.

2.2 Newidiadau o ran Ymchwil Amaethyddol Gymhwysol

Yn gweithredu ochr yn ochr â'r ymagweddau nodedig hyn at bolisi arloesedd mae'r rhaniad rhwng ymchwil sylfaenol a chymhwysol. Gellir disgrifio ymchwil sylfaenol fel 'gwyddoniaeth ar gyfer gwyddoniaeth', ond mae ymchwil gymhwysol yn 'wyddoniaeth ar gyfer arloesedd'. O fewn sector amaethyddol y DU cafwyd newid clir i ffwrdd o ymchwil gymhwysol dros y 30 mlynedd diwethaf. Gwelwyd hyn drwy'r dirywiad yng nghefnogaeth y Llywodraeth i ymchwil a datblygu amaethyddol a blaenoriaethu ymchwil wyddonol sylfaenol mewn sefydliadau addysg uwch ac ymchwil. Mae hyn wedi arwain at gau naw prif sefydliad ymchwil yn y DU rhwng 1985 a 2007 a cholli cyllido craidd i golegau addysg uwch sy'n parhau i arbenigo mewn gwaith cymhwysol. Mae'r diffyg cyfleoedd datblygu proffesiynol sydd bellach yn gysylltiedig â gwaith cymhwysol wedi arwain at ddirywiad amlwg mewn arbenigedd yn y maes hwn (Leaver 2010).

Yn ogystal, mae preifateiddio gwasanaeth cynghori'r llywodraeth, ADAS, wedi arwain at golled gyffredinol a mwy o ddiffyg cysylltiad rhwng y ffermydd arddangos sy'n weddill; mwy o ddiffyg cysylltiad â diwydiant; a mwy o ddarnio o ran darparu gwasanaethau estyn gan ymgynghorwyr preifat a gweithredwyr y trydydd sector (Curry et al. 2013). Un effaith nodedig y newidiadau hyn yw'r dirywiad yng

nghynhyrchiant amaethyddiaeth y DU mewn perthynas â chymheiriaid gan gynnwys Ffrainc, yr Iseldiroedd, Gwlad Belg a Denmarc (Leaver 2008).

Er nad yw'r ailstrwythuro a brofwyd yn y DU wedi'i adlewyrchu'n union yng ngwledydd eraill yr UE, mae rhyddfrydoli eang ac agendâu polisi sy'n newid wedi arwain at newidiadau sylweddol o ran darparu gwasanaethau estynnol ac ymchwil gymhwysol. Er bod rhai gwledydd yn dal i gadw elfen gref o gyfranogiad y wladwriaeth, er enghraifft Teagasc yn Iwerddon a SRUC yn yr Alban, ar y cyfan mae mwy o weithredwyr yn cymryd rhan, gan weithredu drwy rwydweithiau gwasgaredig. Yn yr un modd, nid yw'r pwyslais bellach ar wybodaeth fel stoc i'w throsglwyddo, ond yn hytrach ar y prosesau sydd eu hangen i wneud gwybodaeth yn ddefnyddiol ac yn berthnasol i weithredwyr eraill (Dockes et al. 2011). Ledled Ewrop, mae Pwyllgor Sefydlog ar Ymchwil Amaethyddol yr UE (Pwyllgor Sefydlog ar Ymchwil Amaethyddol yr UE 2012) hefyd yn dangos nad oes polisiâu System Gwybodaeth ac Arloesedd Amaethyddol cyson a chyffredinol yn amlwg. Mae'r rhyngweithio ag arloesedd yn y sector preifat hefyd yn aml yn wan. Mae'r monitro yn ddarniog a cheir anghysondeb mawr rhwng y lefel uchel o sylw i "arloesedd" yn y parth polisi a'r diffyg data ac ymchwil ar gyfer polisi sy'n seiliedig ar dystiolaeth.

Yn gyffredinol, mae'n hanfodol bod ymyriadau polisi yng Nghymru yn cael eu cynllunio i fynd i'r afael â'r gwendidau hyn ac yn adlewyrchu'r ffordd y mae arloesedd a chyfnewid gwybodaeth yn digwydd bellach. Bydd cyfleoedd i wella yn cael eu hystyried yn ystod yr adroddiad hwn a gwneir yr argymhellion terfynol yn adran pump.

2.3 Ymagweddau Cyfranogol a Chyfnwid Gwybodaeth

Yn y DU, mae'r rhaniad cynyddol rhwng gwyddoniaeth gymhwysol a sylfaenol bellach wedi arwain at bwyslais o'r newydd gan y Cynghorau Ymchwil ar weithgarwch cyfnewid gwybodaeth. Er enghraifft, drwy waith prif raglenni gan gynnwys yr 'Economi Wledig a Defnydd Tir' (RELU) a 'Byw gyda Newid Amgylcheddol', sydd bellach wedi sefydlu cyfres o ganllawiau i gynorthwyo a hyrwyddo ymgysylltu â rhanddeiliaid a gwaith cyfranogol yn y dyfodol. Mae'r meddwl sy'n sail i'r ymagweddau hyn yn dangos pwyslais clir ar gyfnewid gwybodaeth drwy fwy o rwydweithio a chysylltiadau.

I ategu'r ymagwedd hon, mae'n amlwg bod penderfyniadau a wnaed ar y cyd â rhanddeiliaid o safon uwch ac yn fwy gwydn. Mae hefyd yn amlwg y gall sefydlu tir cyffredin ac ymddiriedaeth rhwng cyfranogwyr arwain at fwy o ymdeimlad o berchnogaeth dros brosesau a chanlyniadau, a gall hyn drawsnewid cydberthnasau gwrthwynebus (Reed 2008). Ond mae hefyd yn amlwg nad yw ymgysylltu â rhanddeiliaid yn gweithio os yw'n cael ei wneud yn wael. Felly, mae pwysigrwydd canolbwytio ar broses a rôl y bobl dan sylw yn cael ei bwysleisio, yn hytrach na'r defnydd o 'becynnau cymorth'.

2.4 Y Cyd-Destun Datblygu Gwledig

I gloi'r adolygiad hwn o'r llenyddiaeth mae'n bwysig ymhelaethu ar oblygiadau'r newidiadau a amlinellwyd i gyd-destun penodol y Cynllun Datblygu Gwledig. **Yn fras, mae'r adolygiad hwn wedi amlinellu newid cyffredinol tuag at gysyniad o arloesedd a dysgu sy'n seiliedig ar gyfnewid gwybodaeth.** Yn y bôn mae hyn yn galw am gymorth ar gyfer cyfranogiad ehangach a phwyslais ar ymchwil gymhwysol. Mae hyn wedi dod yn fwyfwy pwysig yng ngoleuni'r agenda ar gyfer dwysáu cynaliadwy, sydd wedi cael ei ddisgrifio fel math o amaethyddiaeth sy'n ddwys iawn o ran gwybodaeth (LUPG 2013; GE 2012). Yn yr un modd, ystyrir bod addasu i newid amgylcheddol cynyddol, o fewn cynhyrchu amaethyddol a'r tu hwnt iddo, yn galw am ymatebion ac ymatebolrwydd sy'n benodol i sefyllfaoedd lleol ochr yn ochr â mwy o gymorth technolegol uwch.

O ran arfer da ar gyfer estyniad amaethyddol a rheoli amgylcheddol, mae tabl 2.1 yn rhoi crynodeb o'r pwyntiau allweddol o'r llenyddiaeth.

Tabl 2.1: Egwyddorion ar gyfer Cyfnewid Gwybodaeth â Ffermwyr yn Effeithiol; addaswyd o Wynne-Jones 2012

Egwyddorion ar gyfer Cyfnewid Gwybodaeth â Ffermwyr yn Effeithiol
<ul style="list-style-type: none"> • Sicrhau cyfreithlondeb gwybodaeth • Defnyddio ffynonellau dibynadwy – yn aml 'mewn grŵp' (ffermwyr eraill) • Egluro difrifoldeb y broblem • Sicrhau perthnasedd personol • Canolbwyntio ar wybodaeth ymarferol • Enghreifftio drwy arddangosfeydd a dysgu ar ffermydd • Sicrhau'r gallu a'r adnoddau i weithredu newidiadau • Teilwra eich ymagwedd i'r unigolyn (y fferm a'r ffermwr) • Gwneud argymhellion penodol yn hytrach nag argymhellion cyffredinol • Gwerthfawrogi normau diwylliannol ac arddulliau ffermio • Sicrhau effeithiolrwydd cost a chyd-fynd ag anghenion cynhyrchiol • Defnyddio ymagwedd ddatblygiadol yn hytrach na throsglwyddo gwybodaeth unffordd • Gwerthfawrogi dylanwad rhwydweithiau cymdeithasol a theuluoedd o ran gwneud penderfyniadau • Defnydd grwpiau trafod a rhwydweithiau cymorth i gymheiriaid

Mae hefyd yn bwysig amlygu tensiynau sy'n deillio o'r cymhellion gwahanol ar gyfer buddion cyhoeddus a phreifat, sydd â goblygiadau ar gyfer rheoli amgylcheddol. Dyma un o'r rhesymau pam y ceir cymaint o anhawster cynnwys ffermwyr ar y thema hon (Ingram 2008b). Felly er y cydnabyddir yn gyffredin bod angen i ni sicrhau synergeddau rhwng y buddion cyhoeddus a phreifat, er enghraifft drwy ddangos manteision ariannol ac ehangach rheoli amgylcheddol, mae rhai achosion parhaus o gyfaddawdu sy'n galw am gymorth y llywodraeth i sicrhau darparu nwyddau cyhoeddus.

Gan edrych y tu hwnt i'r sector defnydd tir, mae dealltwriaeth o Raglen LEADER yn bwysig i'w nodi. Mae rhaglen LEADER wedi'i disgrifio fel 'labordy' ar gyfer datblygu

gwledig mewndarddol (Ray 2000) yn gweithredu drwy ymagwedd o'r gwaelod i fyny, gyfranogol a mewndarddol ar gyfer datblygu gwledig sy'n canolbwyntio ar diriogaeth ledled Ewrop. Mae pedwar dull allweddol o weithredu wedi'u nodi: dulliau cyfranogol; gweithio mewn partneriaeth; meithrin gallu ac adnoddau; a rhaglenni ariannu cystadleuol. Yn ogystal, mae LEADER wedi hyrwyddo rhwydweithio a rhannu gwybodaeth. O ystyried canolbwynt yr adroddiad hwn, mae hefyd yn ddefnyddiol nodi bod arloesedd, fel y'i datblygir drwy LEADER, yn fwy tebygol o gael ei ddeall gan weithredwyr lleol o ran ffurfiau cymdeithasol a diwylliannol, yn hytrach na'r canolbwynt ar arloesedd technolegol sydd flaenaf mewn trafodaethau polisi cenedlaethol (gweler Tovey, 2008).

Er gwaethaf llawer o lwyddiannau o fri ym maes grymuso cymunedau gwledig (Moseley, 2003), mae'r rhagdybiaeth o gyfranogiad democrataidd ac atebolrwydd wedi'i thrafod gan astudiaethau sy'n amlygu cyfranogiad cyfyngedig a chydberthnasau pŵer anghyfartal (Edwards et al., 2000). Yn olaf, mewn perthynas â chwestiynau o werthuso, mae ymchwil ar gynlluniau LEADER yn dangos nad yw'r defnydd o fesurau economaidd confensiynol yn briodol ar gyfer arfarniadau o gyfalaf cymdeithasol a meithrin gallu ac adnoddau (Kinsella et al, 2010). Mae hefyd yn amlwg bod gwerthuso rhaglennol wedi'i ganoli'n bennaf a'i gynnal ar gam ar wahân i'r sefydliadau cyflawni. Mewn cyferbyniad, ystyrir bod gwerthuso mewndarddol seiliedig mewn cyd-destunau lleol yn darparu cyfleoedd mwy effeithiol i feithrin dysgu cymdeithasol mewn datblygu gwledig (High and Nemes 2007).

2.5 Goblygiadau ar gyfer Methodoleg

Gan ddwyn y pwyntiau hyn ynghyd, mae tair thema allweddol yn dod i'r amlwg i'w cynnwys yng nghanolbwynt dadansoddol yr adroddiad hwn:

1. Mae arloesedd yn broses gymdeithasol;
2. Mae gwybodaeth yn cael ei llunio'n gymdeithasol;
3. Mae arloesedd yn digwydd drwy gyfnewid gwybodaeth.

Mae hyn yn gofyn am ymagwedd sydd mewn cytgord â chymdeithas sy'n ystyried cydberthynas, ymddiriedaeth, pŵer, cyfalaf cymdeithasol a rhwydweithio. Gellir cofnodi hyn drwy ganolbwyntio ar *bwy* sy'n cymryd rhan a *sut* y mae gwybodaeth yn cael ei datblygu a'i pharatoi. Mae'r fethodoleg a amlinellir yn yr adroddiad hwn ymgorffori'r pwyntiau hyn fel ffordd o roi mewnwleidiad sy'n fwy cadarn yn ddamcaniaethol ac wedi'i fireinio.

ADRAN 3: METHODOLEG

Er mwyn mynd i'r afael â'r nodau a amlinellwyd yn Adran 1, gofynnwyd i Arsyllfa Wledig Cymru gynnal tri cham o gasglu data:

3.1 Asesiad Desg

Roedd hwn wedi'i fwriadu i nodi cynlluniau, rhaglenni a mentrau unigol sy'n cyflawni gweithgarwch trosglwyddo gwybodaeth ac arloesedd sy'n berthnasol i Gynllun Datblygu Gwledig Cymru a'r Bartneriaeth Arloesedd Ewropeaidd. Casglwyd y wybodaeth ganlynol ar gyfer pob menter:

- Nodau ac amcanion
- Grwpiau targed
- Cyllido gan Bartneriaid
- Mathau o weithgarwch trosglwyddo gwybodaeth/arloesedd
- Y gwersi a ddysgwyd

Ar gyfer y gwersi a ddysgwyd, aseswyd effeithiolrwydd y ddarpariaeth bresennol drwy ddeunydd dogfennol eilaidd pan oedd hwn ar gael.

3.2 Cyfweiliadau â Rhanddeiliaid

Cynhaliwyd cyfweiliadau i ymhelaethu ar yr ymchwil ddogfennol ac ar y we. Yn wreiddiol cafodd cyfweleion eu nodi gan Lywodraeth Cymru a nodwyd cyfweleion dilynol gan Arsyllfa Wledig Cymru yn ystod y broses ymchwil. Cynhaliwyd cyfanswm o ddau ddeg chwech o gyfweiliadau (gweler yr atodiadau yn y fersiwn llawn am fanylion). Defnyddiwyd ymagwedd cyfweld rannol strwythuredig i gael y wybodaeth ofynnol (fel y rhestrwyd yn y pwyntiau bwled uchod). Ceir amserlen gyfweld fanwl yn yr atodiadau. O ran y 'gwersi a ddysgwyd', canolbwyntiodd y gwerthusiad ar y meysydd holi a nodir yn y pwyntiau bwled isod, a oedd yn deillio o'r themâu a godwyd yn yr adolygiad o'r llenyddiaeth a meysydd ymchwilio penodol Llywodraeth Cymru:

- Sut y mae gwybodaeth yn cael ei throsglwyddo'n fwyaf llwyddiannus? – Prosesau, dulliau a thechnegau;
- Pa wybodaeth sydd angen ei throsglwyddo i fynd i'r afael â blaenoriaethau'r UE?;
- Pwy sy'n cymryd rhan? – Nodi rhwydweithiau effeithiol ac unigolion y gellir ymddiried ynddynt;
- Ffactorau'n ymwneud â gallu ac adnoddau; ac
- Alinio Strategol - Dyblygu a darnio o ran cwrpas a nodau'r rhaglen.

Yna cafodd y prif ddata ei driongli drwy gymharu â chanfyddiadau deunydd eilaidd a thrwy gymharu mewnwelediadau'r gan randdeiliaid gwahanol. Defnyddiwyd y

prosesau triongli hyn i gael safbwynt mwy cytbwys o gryfderau a gwendidau'r mentrau gwahanol, ac i fynd y tu hwnt i broblemau adrodd rhagfarnllyd a diddordeb personol a all fod yn arbennig o nodedig wrth gynnal gwerthusiadau i lywio manylebau cyllid yn y dyfodol.

3.3 Ymgynghoriad â Rhanddeiliaid

Cynhaliwyd y digwyddiad hwn fel ffordd o ymwneud â chorff ehangach o rhanddeiliaid na fyddai wedi bod yn bosibl gyda chyfweliadau un wrth un yn unig. Ymatebodd rhanddeiliaid i'w cwestiynau canlynol:

S1: Nodi'r hyn sy'n gweithio'n dda a phethau y mae angen eu newid mewn rhaglenni a mentrau presennol.

S2: Gwerthuso'r problemau a nodwyd yn y bore a chynllunio atebion posibl.

S3: Beth rydych am ei weld ar gyfer elfennau trosglwyddo gwybodaeth ac arloesedd y Cynllun Datblygu Gwledig nesaf a'r Bartneriaeth Arloesedd Ewropeaidd?

Er mwyn darparu data cadarn, ymgwymerodd y rhanddeiliaid â gweithgarwch ymgynghori S1-3 mewn grwpiau o tua 10 i sicrhau proses ystyriol a wthiodd y cynrychiolwyr i gynnig cyfraniadau a aeth y tu hwnt i ailadrodd eu buddiant breintiedig eu hunain. Cafodd y cwestiynau yr aed i'r afael â hwy yn S2 ac S3 eu cynnal mewn grwpiau cymysg hefyd nad oedd yn benodol i sectorau er mwyn symud unigolion i ffwrdd o'u maes arbenigol eu hunain a chynnig cyfraniadau ehangach. Yn yr un modd, roedd arddull yr holl ymarferion yn galw am flaenoriaethu a/neu werthusiadau manwl, a gynlluniwyd i annog cynrychiolwyr i gyfiawnhau eu datganiadau yn hytrach nag amlinellu eu hanghenion eu hunain yn unig.

Defnyddiwyd hwyluswyr hyfforddedig a oedd wedi'u briffio i weithio gyda chynrychiolwyr i geisio cyflawni llai o adrodd hunanlesol. Roedd hefyd yn bosibl triongli'r data a gasglwyd yn ystod y digwyddiad drwy gyfweliadau un wrth un a gynhaliwyd cyn ac ar ôl y diwrnod. Galluogodd hyn ymchwilyr Arsyllfa Wledig Cymru i gael dealltwriaeth gliriach o'r buddiannau breintiedig a oedd yn amlwg yn yr ymatebion i'r ymgynghoriad. Cafodd y data a gasglwyd yn ystod y diwrnod ei drawsgrifio ac fe'i dangosir yn yr atodiad.

3.4 Cyfyngiadau a'r Materion a Wynebir

Wrth lunio'r adroddiad hwn mae'n bwysig cydnabod cyfyngiadau'r ymchwil a wnaed. Nid yw'r ymchwil hon wedi'i bwriadu fel gwerthusiad cynhwysfawr o'r holl weithgareddau a drafodwyd, oherwydd dim ond data sylfaenol cyfyngedig a gasglwyd wrth gynnal yr ymchwil hon. Er y gwnaed pob ymdrech i driongli hyn â ffynonellau eilaidd a rhoi cyfrif am adrodd hunangeisiol gan gyfweleion, mae'n bwysig cydnabod bod rhai cyfyngiadau ynghlwm wrth y dadansoddiad o ystyried y data a aseswyd.

Mae hefyd yn bwysig gwerthfawrogi'r anhawster a wynebwyd o ran gwerthuso trosglwyddo gwybodaeth ac arloesedd yn 'llwyddiannus' yn sgîl diffyg matricesau priodol yn y rhaglenni a ystyriwyd a thensiynau sylfaenol mesur allbynnau priodol.

ADRAN 4: CANLYNIADAU

4.1 TROSGLWYDDO GWYBODAETH AC ARLOESIEDD YNG NGHYMRU

Mae'r adran ganlynol yn rhoi trosolwg o'r gweithgarwch trosglwyddo gwybodaeth ac arloesedd sy'n cael ei gyflawni ar hyn o bryd drwy'r Cynllun Datblygu Gwledig, a gweithgarwch nad yw'n cael cyllid gan y Cynllun Datblygu Gwledig ond sydd â nodau cytûn. Dangosir rhai enghreifftiau o arfer da o fannau eraill yn yr atodiad.

Mae Tabl 4.1 yn dangos y gweithredwyr a'r cynlluniau allweddol, a gyllidir drwy Gynllun Datblygu Gwledig Cymru, sy'n ymwneud â darparu trosglwyddo gwybodaeth ac arloesedd³.

Tabl 4.1

Menter a Sefydliad Arweiniol	Partneriaid	Cyllid	Cynulleidfa Darged
Cyswllt Ffermio Menter a Busnes	Ymgynghorwyr Preifat Darparwyr hyfforddiant achrededig	Echel 1	Y Gymuned Ffermio
KITE Canolfan Diwydiant Bwyd Caerdydd	Canolfan Bwyd Cymru Canolfan Bwyd Coleg Menai	Echel 1	Cwmnïau Gweithgynhyrchu a Phrosesu Bwyd (BBaCh)
Tyfu Pobl Y Ffederasiwn ar gyfer Ffermydd Dinesig a Gerddi Cymunedol	Tyfwyr Masnachol Sefydliadau sy'n cefnogi tyfu cymunedol yng Nghymru	Echel 1	Mentrau Tyfu Cymunedol
Tyfu'r Dyfodol Gardd Fotaneg Genedlaethol Cymru	Anelu at ffurfio Rhwydwaith Tyfu'r Dyfodol gyda chanolfannau addysg eraill.	Echel 1	Unigolion a Thyfwyr Cymunedol
Cynlluniau Effeithlonrwydd y Gadwyn Gyflenwi (e.e. Dairy Co; Canolfan Datblygu Llaeth; Hybu Cig Cymru; Canolfan Organig Cymru; IBERS)	Amrywiol (Gweler LIC 2011 am fanylion)	Echel 1	Amrywiol (Gweler LIC 2011 am fanylion)
Cynlluniau Glastir Llywodraeth Cymru	Cyfoeth Naturiol Cymru; Swyddogion Datblygu Tir Comin Glastir; Cyswllt	Echel 2	Ffermwyr, perchnogion tir a rheolwyr tir.

³ Cynlluniau Effeithlonrwydd y Gadwyn Gyflenwi a chynlluniau Echel 3 a 4 a ddangosir yw'r rhai sydd wedi'u gwerthuso at ddibenion yr adroddiad hwn. Ceir trosolwg llawn o gynlluniau effeithlonrwydd y gadwyn gyflenwi yn LIC 2011. Nid oedd cynnal adolygiad mwy cynhwysfawr o'r cynlluniau hyn o fewn cwmpas yr adroddiad hwn. Fodd bynnag, mae gwerthusiadau ar wahân o gynlluniau Echel 3 a 4 yn mynd rhagddynt a byddant yn cael eu bwydo i mewn i ddatblygu'r Cynllun Datblygu Gwledig nesaf.

	Ffermio.		
Grwpiau Gweithredu Lleol (e.e. PLANED, GLASU)		Echel 3 a 4	Cymunedau Gwledig

Mae Tabl 4.2 yn dangos gweithredwyr a chynlluniau eraill sy'n gweithio i gynorthwyo Cynllun Datblygu Gwledig Cymru, o ran cyflawni trosglwyddo gwybodaeth ac arloesedd.

Tabl 4.2

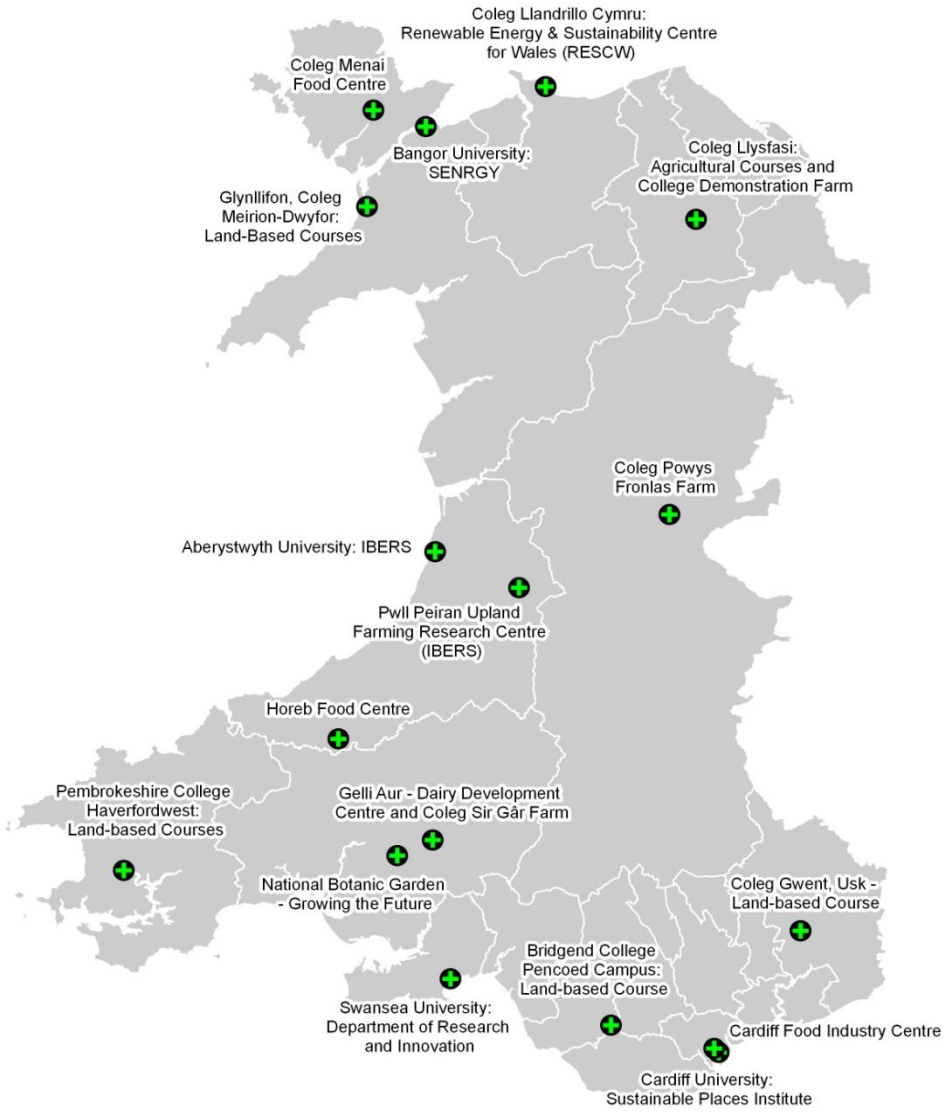
Menter a Sefydliad Arweiniol	Partneriaid	Cyllid	Cynulleidfa Darged
IBERS	Harper Adams, NIAB-TAG; Prifysgol Bangor	CCAUC; Cynghorau Ymchwil y DU; y Bwrdd Strategaeth Technoleg; Diwydiant	Y Sectorau Amaethyddiaeth, Coedwigaeth a Defnydd Tir; y Sector Addysg Uwch
Canolfan Ymchwil Ucheldir Pwllpeiran IBERS	Coleg Gwledig yr Alban	Cyngor Ymchwil Biotechnoleg a Gwyddorau Biolegol	Y Diwydiant Amaethyddol
SENGY Prifysgol Bangor	Prifysgol Aberystwyth	CCAUC; Cynghorau Ymchwil y DU; y Bwrdd Strategaeth Technoleg; Diwydiant	Y Sectorau Amaethyddiaeth, Coedwigaeth a Defnydd Tir; y Sector Addysg Uwch
Canolfan Ymchwil Amgylcheddol Cymru	Prifysgol Bangor Llywodraeth Cymru	Llywodraeth Cymru	Llywodraeth Cymru y Sector Addysg Uwch Diwydiant
Dyfodol Ffermio	IBERS, Harper Adams, NIAB-TAG; Waitrose; Cydffederasiwn y Diwydiannau Amaethyddol; Bwrdd Datblygu Amaethyddiaeth a Garddwriaeth	Diwydiant	Y Diwydiant Amaethyddol
Canolfan Diwydiant Bwyd Caerdydd	Canolfannau Bwyd Eraill a Diwydiant	Llywodraeth Cymru CCAUC; Echel 1 y Cynllun Datblygu Gwledig	Addysg Bellach a Diwydiant
Canolfan Bwyd Cymru	Canolfannau Bwyd Eraill a Diwydiant	Llywodraeth Cymru Echel 1 y Cynllun Datblygu Gwledig	Addysg Bellach a Diwydiant
Coleg Menai	Canolfannau Bwyd Eraill a Diwydiant	Llywodraeth Cymru CCAUC; Echel 1 y Cynllun Datblygu Gwledig	Addysg Bellach a Diwydiant
Coleg Llandrillo a Meirion Dwyfor		Llywodraeth Cymru CCAUC	Y Sector Addysg Bellach
Coleg Llysfasi	Coleg Glannau Dyfrdwy	Llywodraeth Cymru CCAUC	Y Sector Addysg Bellach
Canolfan Datblygu Llaeth, Fferm Arddangos Gelli Aur	Coleg Sir Gâr; Dairy Co	Coleg Sir Gâr; Diwydiant Preifat; Cynllun effeithlonrwydd y gadwyn gyflenwi	Y Diwydiant Amaethyddol; y sector addysg bellach/uwch
Dairy Co	CDLI a'r Bwrdd Datblygu Amaethyddiaeth a Garddwriaeth; Cyswllt Ffermio	Arian ardollau; Cynllun effeithlonrwydd y gadwyn gyflenwi	Y Sector Llaeth

Hybu Cig Cymru	Cyswllt Ffermio Llywodraeth Cymru	Arian ardollau; Cynllun effeithlonrwydd y gadwyn gyflenwi	Y Sector Cig Coch yng Nghymru
Busnes Cymru		Llywodraeth Cymru	Busnesau yng Nghymru
Cynlluniau Adran Busnes, Menter, Technoleg a Gwyddoniaeth Llywodraeth Cymru		Llywodraeth Cymru	Busnesau yng Nghymru
Bwrdd Strategaeth Technoleg	Llywodraeth y DU; Diwydiant Preifat	Llywodraeth y DU; Diwydiant Preifat	Busnes yn y DU

Mae'r map isod (ffigur 4.1) yn rhoi syniad o leoliad rhai⁴ adnoddau allweddol sy'n eiddo i'r cyhoedd, yng Nghymru, sy'n cyflawni gweithgarwch trosolwg gwybodaeth ac arloesedd sy'n berthnasol i'r Cynllun Datblygu Gwledig (ond nid yw'r cyfan o'r rhain yn cael cymorth drwy gyllid y Cynllun Datblygu Gwledig).

Ffigur 4.1

⁴ DS. Nid yw pob Cynllun Datblygu Gwledig wedi'i ddangos am eu bod yn aml wedi'u gwasgaru ar draws rhanbarthau gan eu darparu'n lleol h.y. Cyswllt Ffermio, Glastir, Tyfu Pobl, Effeithlonrwydd y Gadwyn Gyflenwi, a Grwpiau Gweithredu Lleol. Nid yw gweithgarwch cyrff ardoll a chynlluniau busnes LIC wedi'u dangos oherwydd bod gan y rhain gylch gwaith Cymru gyfan hefyd ac maent yn cael eu darparu'n lleol. Dylai nodi hefyd bod rhai o'r cyfleusterau coleg yn Ne-orllewin Cymru bellach yn gweithredu fel rhan o raglen INSPIRE Prifysgol Cymru y Drindod Dewi Sant: <http://www.trinitysaintdavid.ac.uk/en/inspire/>.



4.2 Dadansoddi

Yn yr adran ganlynol, mae'r dadansoddiad wedi'i strwythuro o amgylch y themâu allweddol sy'n codi o'r data. Mae hyn wedi'i gysylltu â phwyntiau o'r llenyddiaeth lle y bo'n briodol.

4.2.1 Cyfnewid Gwybodaeth

Un o'r themâu pwysicaf a gododd dro ar ôl tro yn y cyfweiliadau â rhanddeiliaid a'r ymgynghoriad oedd yr angen i symud y tu hwnt i gysyniad llinol ac o'r brig i lawr o drosglwyddo gwybodaeth ac i gydnabod budd cyfnewid gwybodaeth. Ystyriwyd bod cyd-gynhyrchu gwybodaeth drwy broses o gyfnewid yn ffordd fwy effeithiol o gynhyrchu gwybodaeth briodol ac ennill ymddiriedaeth.

Hwn oedd y prif bwynt a godwyd yn yr adolygiad o'r llenyddiaeth (gweler hefyd Cerf et al. 2000; Fazey et al. 2013; Ison a Russell 2000; Roling a Wagemaker 1998). Mae gwaith ymchwil a gynhaliwyd gan y rhaglen Economi Wledig a Defnydd Tir, yn dangos er bod trosglwyddo gwybodaeth yn dal yn ddefnyddiol mewn rhai achosion, nid dyma'r unig ddull o gyfathrebu (RELU 2007; 2010). Mae eu canfyddiadau hefyd wedi'u hymgorffori yng nghanllawiau arfer gorau ar gyfer y rhaglen Byw gyda Newid Amgylcheddol (LWEC 2012), sy'n brif fenter a ariennir gan Gyngor Ymchwil y DU.

O ystyried rhaglenni megis Cyswllt Ffermio, mae'n amlwg bod cyfnewid gwybodaeth wedi'i fabwysiadu fel egwyddor allweddol (Menter a Busnes 2012), gyda phwyslais cynyddol ar drafod a rhyngweithio dwy ffordd. Ond oherwydd bod ffermwyr yn draddodiadol iawn mewn llawer o ffyrdd mae rôl hanfodol o hyd i broses syml o drosglwyddo gwybodaeth (e.e. drwy daflenni ffeithiau a darlithoedd). Fel y mae RELU (2007) yn amlinellu, yn hytrach na bod yn achos o'r naill neu'r llall, onid yw'r golygu defnyddio'r strategaethau mwyaf priodol a gwerthfawrogi'r angen am fwy o drafodaethau dwy ffordd mewn llawer o achosion. Bwriedir i'r canolbwynt ar gyfnewid gwybodaeth ymhelaethu ar y pecyn cymorth cyfathrebu yn hytrach na'i ailysgrifennu.

O fewn Cyswllt Ffermio, roedd y pwyslais ar gyfnewid gwybodaeth yn arbennig o amlwg mewn adborth fideo gan ymgynghorwyr a bwysleisiodd fanteision defnyddio arddull cyngori sy'n annog ffermwyr i fyfyrion ar benderfyniadau, yn hytrach na dweud wrthynt beth i'w wneud. Mae hyn yn cynorthwyo ffermwyr i ddod i'w casgliadau eu hunain a chymryd perchnogaeth am y dewisiadau a'r cynlluniau hynny. Mae hefyd yn ffordd o ddatblygu ymatebion wedi'u teilwra'n well.

“mae rhywbeth am ddatblygu pobl...rydym yn cynnal y prosiect hwn o'r enw Agrisgop ac rydym yn dod â grwpiau bach o ffermwyr at ei gilydd ac mae hynny'n rhagor o ddatblygu personol... Os ydych wedi ymwneud â'r broses o wneud y penderfyniad hwnnw rydych yn fwy tebygol o'i weithredu a bydd newid yn digwydd yn gyflymach”

(Eirwen Williams: Menter a Busnes)

Amlygodd rhanddeiliaid Cyswllt Ffermio hefyd werth dod â phobl at ei gilydd wyneb yn wyneb mewn digwyddiadau rhwydweithio fel ffordd o hwyluso cyfnewid

gwybodaeth gan nodi bod hwn yn gyfle na fyddai fel arall yn digwydd ym mywydau ffermwyr o ddydd i ddydd:

“Rwy'n credu bod gwaith grŵp yn bwysig iawn o hyd, oherwydd bod pobl yn dysgu cymaint drwy ddod ynghyd a siarad â'i gilydd, ac oherwydd gall ffermio fod yn alwedigaeth eithaf unig mewn gwirionedd.”

(Eirwen Williams: Menter a Business)

Gwnaeth sawl rhanddeiliad o'r sector addysg uwch a chynghori ffermydd hefyd bwysleisio'r angen i adeiladu seilwaith gwybodaeth cryf a sector amaethyddol blaengar, seiliedig ar wybodaeth sy'n blaenoriaethu ymagweddau cyfranogol ac yn osgoi gwthio gwybodaeth a systemau penderfynu lleol i'r cyrion. Ategir hyn gan dystiolaeth o arfer gorau o fannau eraill ac yn y llenyddiaeth (Cerf et al. 2000; Fazey et al. 2013; Ison a Russell 2000; Roling a Wagemaker 1998).

Mewn sectorau eraill, cafodd cyfnewid gwybodaeth drwy gynyddu rhwydweithio ei bwysleisio fel prif amcan ar gyfer rhaglenni a ariennir gan y Cynllun Datblygu Gwledig. Er enghraifft, roedd mentrau LEADER a Tyfu Pobl i gyd yn rhoi cryn bwys ar alluogi cyfnewid gwybodaeth fel ffordd i grwpiau ddysgu, rhannu arfer gorau a datblygu eu syniadau:

“Mae'n ymwneud â dod â phobl at ei gilydd mewn ystafell a'u cael i siarad am yr hyn y maent yn ei wneud, lle y maent arni, y pethau da a'r pethau drwg, dysgu a dod â phobl at ai gilydd, mae hynny mor werthfawr.”

(Katie Jones: Tyfu Pobl)

Mae'r ymagwedd hon yn unol â dealltwriaeth o arloesedd sy'n pwysleisio prosesau cymdeithasol a'r angen am ymagweddau 'agored' sy'n galluogi dosbarthu gwybodaeth yn fwy rhydd a heb freinio safleoedd penodol o baratoi gwybodaeth yn fwy nag eraill (er enghraifft, peidio â thybio mai prifysgolion yw'r unig safleoedd arloesi). Cafodd y rhain eu trafod yn y llenyddiaeth (e.e. Pwyllgor Sefydlog ar Ymchwil Amaethyddol yr UE 2012; Smits et al. 2010), yn ogystal â chael eu pwysleisio gan randdeiliaid sy'n ymwneud â pholisi busnes ac arloesedd yng Nghymru.

4.2.2 Ymddiriedaeth

Cafodd pwysigrwydd ymddiriedaeth ei amlinellu gan yr holl randdeiliaid y cyfwelwyd â hwy ac fe'i codwyd fel thema bwysig yn yr ymgynghoriad. Mae hyn yn cael ei ategu gan y llenyddiaeth, sy'n tynnu sylw at ymddiriedaeth fel conglfaen darpariaeth cyfathrebu a chynghori lwyddiannus (Blackstock et al. 2007; Ingram 2008a; Klerkx a Proctor 2013; Reed 2008). Amlinellodd yr ymatebwyr fod angen i bobl deimlo'n gyfforddus gyda'r unigolyn sy'n rhoi cyngor am eu busnes neu eu menter gymunedol, ac yn credu yn yr unigolyn hwnnw. Mae hyn yn gofyn am arbenigedd addas, fel bod y cynghorydd yn cael ei barchu ac yn cael ei weld fel un sy'n darparu gwybodaeth briodol, wedi'i llywio gan yr ymchwil ddiweddaraf ac arfer gorau yn y maes.

Mae hefyd yn hanfodol bod cynghorwyr yn gwybod sut i weithio gydag unigolion ac yn sensitif i wahaniaethau main iawn yn eu gofynion, gan ddibynnu ar wahaniaethau o ran daearyddiaeth, camau yn natblygiad y busnes, ac anghenion personol. Os yw unigolion yn teimlo nad yw cynghorydd yn ymatebol yn y modd hwb mae'n anodd iddynt fod â ffydd yn ei gyngor, oherwydd byddant yn gweld y cyngor fel rhywbeth sy'n rhy generig ar gyfer eu hanghenion penodol. Felly, mae'n hanfodol bod cyfathrebu'n broses ddwy ffordd, fel bod y cynghori yn seiliedig ar ddealltwriaeth lawn o anghenion derbynwyr.

O ganlyniad, mae sefydlu ymddiriedaeth gyda chynulleidfa yn fwy na dim ond dangos arbenigedd technegol, mae hefyd yn dibynnu ar sgiliau cyfathrebu 'meddal' a gwybodaeth ddealliedig. Am y rheswm hwn, mae rhoi cyngor yn aml yn fwy llwyddiannus os oes gan unigolion amser i ddod i adnabod ei gilydd a meithrin perthynas. Pan fydd ymddiriedaeth wedi'i sefydlu mae'n bwysig cynnal y berthynas honno a defnyddio'r unigolyn yr ymddiriedir ynddo fel pwynt cyswllt parhaus.

"Mewn gwirionedd, rwy'n credu mai 15 mlynedd o weithio gyda ffermwyr sy'n gyfrifol am hynny... ac i bob pwrpas maent wedi dod yn ffrindiau am fy mod wedi bod yn gweithio gyda hwy cyhyd felly mae'n haws o lawer ffonio rhywun a dweud gwrandewch, rydym yn ystyried cynnal y prosiect hwn, a ddewch chi i gael sesiwn ar... yn hytrach na ffonio rhywun yn ddiwahoddiad..."

(Steven Bradley: PLANED)

"Mae un person sy'n dod â'r cyfan at ei gilydd oherwydd dyna sy'n bwysig i fusnesau, maent am gael wyneb cyfarwydd y gallant feithrin ymddiriedaeth ag ef"

(David Lloyd: Cynllun KITE Canolfan Diwydiant Bwyd Caerdydd)

Mae barn cymheiriaid ac unigolion eraill sydd wedi'u cysylltu'n agos mewn rhwydwaith cymdeithasol hefyd yn effeithio ar ymddiriedaeth. Mae'n hanfodol defnyddio unigolion sy'n adnabyddus mewn lle penodol, ac sydd wedi sefydlu enw da. Yng ngoleuni'r pwynt am feddu ar wybodaeth briodol sydd wedi'i haddasu, mae gweithredwyr hefyd yn bwysig oherwydd bod canfyddiad bod ganddynt ddealltwriaeth dda o systemau ffermio lleol / dynameg busnes.

"yr unig ffordd rydych yn mynd i feithrin perthynas o ymddiriedaeth yw gweithio yn yr ardal"

(Steven Bradley: PLANED)

"Rwy'n credu bod rhywbeth am feithrin y berthynas yn yr ardal, oherwydd... pobl, maent yn gwybod pwy yw'r unigolyn hwnnw a gallant gysylltu ag ef neu hi"

(Eirwen Williams: Menter a Business)

Pwysleisiwyd y pwyntiau hyn dro ar ôl tro gan y rhanddeiliaid gwahanol ar draws pob un o'r sectorau a ystyriwyd. O ymatebion cyfweiliadau ac adborth digwyddiadau, ar hyn o bryd ymddengys fod y defnydd o arbenigedd lleol ac unigolion y gellir ymddiried ynddynt yn gweithio'n dda yng Nghymru gyda rhaglen Cyswllt Ffermio a

chynlluniau LEADER. Felly mae'n bwysig ein bod yn parhau i weithio i gynnal perthnasoedd ag ymddiriedaeth fel blaenoriaeth allweddol.

Mae ymddiriedaeth hefyd yn gysylltiedig â hunaniaeth a rennir a dod o hyd i bethau sy'n gyffredin. Felly mae'n bwysig cyflogi staff sy'n dod o gefndiroedd tebyg i'r gynulleidfa darged a/neu a all ymdeimlo â'r grŵp dan sylw. Roedd yr angen i gydnabod 'cylchoedd o ymddiriedaeth' hefyd yn amlwg yn y llenyddiaeth (AIC 2013; Klerkx a Proctor 2013). Yn arbennig, tybiwyd bod unigolion/sefydliadau sy'n gysylltiedig â chynghor busnes y tu mewn i'r cylch hwn, ond nad oedd hyn yn wir am y rheini sy'n gysylltiedig â rheoleiddio a chyfyngiadau. Un cafeat pwysig ar y pwynt hwn oedd bod angen i gyngor fod yn ddigon annibynnol ar ddiddordebau masnachol neu lywodraeth er mwyn i bobl ymddiried ynddo.

Yn olaf, mae'n amlwg nad yw ymddiriedaeth yn hanfodol i roi cyngor yn unig, ond hefyd ar gyfer arloesedd a chysylltiadau ehangach rhwng busnesau gwahanol a sefydliadau partner.

“Mae rhai o'r pethau hyn yn cymryd amser hyn i'w datblygu... yn y pen draw mae'n dibynnu ar bobl. Os ydych yn gweithio gyda rhywun am ddwy neu dair blynedd rydych yn teimlo ei bod yn haws i chi rannu gwybodaeth yn rhwydd ac nad ydynt yn mynd i redeg i ffwrdd, nid ydynt yn mynd i wneud hyn, nid ydynt yn mynd i wneud y llall. Ond nid yw hynny'n digwydd dros nos.”

(Alistair Davies: Polisi Arloesedd LIC)

4.2.3 Parhad

Yn y lle cyntaf, codwyd pwysigrwydd parhad gliriach fel ffordd o sicrhau ymddiriedaeth. Codwyd y mater hwn mewn nifer o gyd-destunau gwahanol, gan gyfeirio at raglenni a chynlluniau gwahanol. Roedd y pryder yr un peth ar draws yr arwyddion gwahanol hyn. Yn benodol, gwerthfawrogir bod cyllid y Cynllun Datblygu Gwledig yn gyfyngedig a'i fod yn gyllid tymor byr i raddau helaeth. Serch hynny, mae parhad yn fater allweddol i gynnal lefelau gweithgarwch sy'n ysgogi newid. Felly roedd parhad cyllid yn bryder mawr i'r holl randdeiliaid y cysylltwyd â hwy.

“Mae wedi cymryd amser i adeiladu tîm o bobl i gyflwyno'r prosiect hwn yn effeithiol. Byddai hyd yn oed bwlch cymharol fyr rhwng rhaglenni cyllido'n arwain at gollu sgiliau a gallu ac adnoddau a'r angen i ailadeiladu hyn unwaith eto i bob pwrpas.”

(David Lloyd: Cynllun KITE Canolfan Diwydiant Bwyd Caerdydd)

“...mae llwyddiant unrhyw brosiect yn dibynnu ar y bobl sy'n ei gynnal... ac oni bai eich bod yn gallu sicrhau cyllid sy'n gorgyffwrdd, sy'n mynd ag un unigolyn o un prosiect i un arall, byddwch yn colli staff da”

(Steven Bradley: PLANED)

Er ei bod yn bwysig rhoi cyfrif am fuddiannau breintiedig wrth adrodd ar y pwyntiau hyn, nodwyd pryderon tebyg mewn gwerthusiadau eraill o raglen y Cynllun Datblygu Gwledig, lle y nodwyd bod rhai o'r grwpiau gweithredu lleol newydd a ffurfiwyd ar

gyfer y rhaglen bresennol yn brin o allu a phrofiad. Priodolwyd hyn yn rhannol i staff yn gadael oherwydd bod y cyllid yn ansicr neu ddim ar gael. Nodwyd hefyd bod prosiectau a chynlluniau sydd yn cael eu cynnal am ychydig flynyddoedd yn unig ond yn cael eu hymgorffori yn eu hardaloedd nawr, ac yna'n gorffen pan fydd rhaglen neu gyllid yn dod i ben. Mae hyn yn arwain at golli momentwm a thuedd i 'aiddyfeisio'r olwyn' (Gwasanaeth Datblygu a Chynghori Amaethyddol ac AgraCEAS 2010).

Yn y cyfweiliadau un wrth un, amlygwyd hirhoedledd a chysondeb fel rhan allweddol o lwyddiant PLANED; am eu bod wedi llwyddo i ddatblygu cydnabyddiaeth leol o'r sefydliad a staff unigol. I wneud hyn maent wedi gweithio i gadw staff a'u harbenigedd, drwy gynllunio ymlaen llaw o ran y ffrwd ariannu nesaf, er mwyn i brosiectau allu dilyn ymlaen a chynnal momentwm.

Ar gyfer sefydliadau eraill, cafodd parhad brand ei bwysleisio hefyd gyda llawer o randdeiliaid yn yr ymgynghoriad yn cydnabod pwysigrwydd brand Cyswllt Ffermio fel pwynt o barhad hyd yn oed pan oedd y sefydliad cyflawni a'r strategaethau cyflawni wedi newid. Yma, mae'n bwysig gwerthfawrogi safbwynt y rhai sy'n derbyn y gwasanaeth a nodi bod gwerthusiadau eraill wedi cefnogi'r angen am barhad brand (Agra CEAS 2012; SQW 2013a). Yn yr un modd, amlygodd adborth yr ymgynghoriad bwysigrwydd defnyddio brandiau yr ymddiriedir ynddynt.

Serch hynny, pwysleisiwyd hefyd na ddylai buddiannau breintiedig greu syrthni. Mae parhad yn bwysig, ond mae angen iddo gael ei gyfiawnhau gan werthuso cadarn, ac mae angen rhywfaint o newid i greu gwelliannau. Y ffactor allweddol yma, felly, yw sicrhau gwerthusiad priodol a nodi arfer gorau. Trafodir hyn ymhellach yn adran 4.2.14.

4.2.4 Eglurder strategaeth a chyfathrebu

Mae'r angen am arweinyddiaeth gref a gweledigaeth glir i uno'r sector gwledig yn bwynt a wnaed yn gryf iawn yn yr ymgynghoriad. Mae hyn yn cyd-fynd yn amlwg â phryderon eraill a godwyd, ynghylch yr angen am fwy o gydlynw ac ymddiriedaeth oherwydd trafodwyd strategaeth gliriach fel ffordd o fynd i'r afael â'r materion eraill hyn.

yn arbennig, dadleuodd yr ymatebwyr y byddai pwyslais polisi cryfach a chyfeiriad teithio wedi'i ddiffinio'n dda yn galluogi prif gynhyrchwyr, sefydliadau cymorth cysylltiedig a phroseswyr i weithio gyda'i gilydd tuag at dargedau wedi'u diffinio'n glir. Yn ogystal, dadleuodd cyfweleion sy'n ymwneud â darpariaeth gynghorol fod ffermwyr yn cael traferth gwybod yr hyn y mae disgwyl iddynt ei wneud. O ganlyniad, roeddent yn teimlo bod angen i'r llywodraeth ddarparu arweiniad clir iawn ar y dyheadau i amaethyddiaeth yng Nghymru a'r hyn y byddant yn ei gefnogi i wneud i hynny ddigwydd.

Roedd cyferbynnu Cymru â gwledydd eraill, yn enwedig Iwerddon, yn atgyfnerthu ymhellach y canfyddiad hwn o ddiffyg nodau strategol clir i'r sector amaethyddol. Gwnaed y pwynt hwn gan gyfran uchel o gyfweleion a rhoddwyd tystiolaeth o hyn hefyd yn y digwyddiad i randdeiliaid.

“Yr hyn sy'n digwydd yn y DU yw ei bod yn anodd iawn gweld bod unrhyw gorff neu unigolyn canolog yn gyfrifol am hyd yn oed feddu ar weledigaeth...”
(anhysbys)

“Rwy'n credu bod angen i ni gael rhai negeseuon strategol gan y llywodraeth mewn gwirionedd” (anhysbys)

Ystyriwyd bod rôl y llywodraeth yn hanfodol yma, ac mewn nifer o achosion amlinellwyd bod angen i faterion penodol gael eu harwain gan y llywodraeth yn hytrach na'r sector preifat. Er enghraifft, ystyriwyd bod strategaeth genedlaethol ar gyfer dadansoddi ôl-troed carbon cynnyrch bwyd yn fwy dymunol na'r model presennol a arweinir gan fanwerthwyr. Mae hyn hefyd yn cyd-fynd â'r pwyntiau am lwyfannau cyn-gystadleuol i gydlynu ymateb y sector preifat; fel y trafodir yn yr adran nesaf. Yn yr un modd, o ran pennu targedau trosglwyddo gwybodaeth, dadleuwyd y dylai'r llywodraeth gymryd rôl ganolog:

“Dylem fod yn pennu strategaeth i'n hunain ar gyfer trosglwyddo technoleg. Beth yw'r dechnoleg rydym am ei throsglwyddo, sut y mae'n cael ei throsglwyddo? Dylai gael ei harwain gan ffermwyr, Llywodraeth Cymru, pobl ym maes ymchwil a thechnoleg, ac ni ddylai gael ei harwain gan yr ymgynghorwyr masnachol”
(anhysbys)

Mae Sainsbury's wedi gwario ffortiwn yn dadansoddi ôl-troed carbon eu cadwyni cyflenwi a meincnodi... maent wedi dadansoddi ôl-troed carbon eu holl gynnyrch llaeth a'u cig oen. Nawr, beth maent yn mynd i wneud gyda hynny? Dylai hynny fod yn digwydd ar lefel y Llywodraeth. Dylai'r Llywodraeth fod yn darparu'r fethodoleg safonol i wneud hyn ar gyfer pob cadwyn gyflenwi.
(anhysbys)

I lawer o ymatebwyr, cafodd y pwyntiau hyn wedyn eu cysylltu â phwysigrwydd sefydlu meincnodau fel ffordd o ddarparu nod neu ddiweddglo. Trafodwyd hyn mewn perthynas â busnesau unigol a'r diwydiant cyfan; eto drwy ddefnyddio cymharydd targedau Harvest 2020 Iwerddon⁵.

“Iwerddon yw'r unig wlad sydd â thargedau o ran lle y maent am i amaethyddiaeth gyrraedd...mae eu diwydiant yn gwybod sut i ymateb ac mae'r wlad yn adeiladu ei rhaglen ymchwil, ei rhaglen cyfnewid gwybodaeth ac ati o amgylch hynny. Mae'n fodel hynod drawiadol, felly edrychwch ar Harvest 2020.”

(Nigel Scollan: IBERS)

Fel cafeat i'r argymhellion hyn ar gyfer meincnodau, pwysleisiodd yr ymatebwyr mai arweinyddiaeth oedd y brif flaenoriaeth. Roedd hyn yn cyd-fynd yn benodol â sylwadau yn yr ymgynghoriad am yr angen i fod â hyder a chydabod yr hyn rydym yn ei wneud yn dda. Mynegwyd hyn gan yr ymatebwyr fel a ganlyn:

⁵ Gweler <http://www.agriculture.gov.ie/agri-foodindustry/foodharvest2020/>

“Mae angen i ni feddwl am ‘Cymru ccc.’ a chyflawni strategol”.

(anhysbys)

Gan ymhelaethu ar y rhesymu sy'n sail i'r sylwadau hyn, am strategaeth ac arweinyddiaeth, dadleuwyd bod y diwydiant cyfan yn cael ei rwystro gan 'feddwl darlun bach', sy'n canolbwyntio ar gymhorthdal a gweithredu cynlluniau (megis Glastir) yn hytrach nag ymdeimlad o'u lle yn y darlun mawr. Mae hyn wedi arwain at ffermwyr Cymru yn cael negeseuon cymysg gan y llywodraeth ynghylch yr hyn y mae am i ffermwyr ei wneud.

Nodwyd hyn yn benodol mewn perthynas â mentrau amaeth-amgylcheddol, y dadleuwyd y dylent gael eu lleoli o fewn strategaeth ffermio gydlynol, gydag ymagwedd integredig at heriau cadwraeth, addasu i newid yn yr hinsawdd a diogelwch bwyd. Gall y cysyniad o 'dwysáu cynaliadwy' a hyrwyddwyd yn ddiweddar⁶ chwarae rôl allweddol yma ond nid pan fydd yn cael ei ddefnyddio fel haen ar gyfer dwysáu parhaus. Dylai fod yn ymwneud ag effeithlonrwydd busnes ac ecolegol.

“...o bosibl mae peth ffordd i fynd o ran rhoi trefn ar flaenoriaeth y llywodraeth ar gyfer dwysáu cynaliadwy, strategaeth amgylcheddol a'r amgylchedd. Mae'n ymddangos i mi ei fod yn eliffant yn yr ystafell...” (anhysbys)

Yn dilyn hyn, mae angen cyfathrebu nodau ac amcanion Glastir yn gliriach i annog ymgysylltu ehangach. Dylai hyn weithio ochr yn ochr â strategaeth gyfathrebu i esbonio a dangos yr ymagwedd ecosystem⁷ a dwysáu cynaliadwy i ffermwyr. Nodwyd hyn fel pryderon allweddol mewn ymchwil flaenorol (Arsyllfa Wledig Cymru 2012).

Ar lefel syml ac ymarferol, mae angen atgyfnerthu negeseuon allweddol, drwy ailadrodd mewn fformatau a chyfryngau gwahanol. Mae ffermwyr yn arbennig yn cymryd amser i wneud newid, felly mae angen cyngor cyson arnynt dros gyfnod hir. Nid yw trosglwyddo gwybodaeth yn ddigwyddiad unwaith ac am byth. Mae'n gontinwrm o ddysgu ac aildysgu. Mae negeseuon cyfatebol o fwy nag un ffynhonnell yn cael yr effaith fwyaf (SQW 2013a).

...mae'n bwysig parhau i ailadrodd negeseuon ac atgoffa pobl, hyd yn oed pobl dda iawn oherwydd byddant i gyd yn anghofio... mae hyn ychydig bach fel y negeseuon cyflymder ar y ffyrdd ar hyd troeon peryglus. Efallai y bydd pobl yn gwbl gyfarwydd â'r ffordd ond mae'r arwydd yno am reswm”
(Tom Kelly: Teagasc)

⁶ Nod dwysáu cynaliadwy yw cynyddu'r bwyd a gynhyrchir o dir fferm presennol tra'n lleihau'r pwysau ar yr amgylchedd. Mae'n ymateb i heriau galw cynyddol am fwyd o boblogaeth fyd-eang gynyddol, mewn byd lle mae tir, dŵr, ynni a mewnbynnau eraill yn brin, wedi'u gorddefnyddio ac yn cael eu defnyddio'n anghynaliadwy. Rhaid i unrhyw ymdrechion i 'ddwysáu' cynhyrchu bwyd gael eu cyfateb gan ganolbwyntio ar y cyd ar ei wneud yn 'gynaliadwy.' Bydd methu gwneud hynny'n tansellio ein gallu i barhau i gynhyrchu bwyd yn y dyfodol.

⁷ Mae'r ymagwedd ecosystem yn strategaeth ar gyfer rheolaeth integredig tir, dŵr ac adnoddau byw sy'n hyrwyddo cadwraeth a defnydd cynaliadwy mewn ffordd ecwitiol.

Gan nodi'r amrywiaeth o weithredwyr gwahanol sy'n ymwneud â rhoi cyngor, o'r sectorau preifat a chyhoeddus, amlinellodd ymatebwyr sut mae ffermwyr wedi'u drysu gan gasgliad cynyddol o negeseuon sy'n aml yn rhai gwahanol. Am y rheswm hwn pwysleisiwyd yr angen am gydlynu negeseuon ar y lefel uchaf. Awgrymwyd nifer o strategaethau ar gyfer integreiddio o'r fath, gan gynnwys fforymau ar gyfer cydweithredu â'r sector preifat ar nodau strategol (e.e. Dyfodol Ffermio⁸), sy'n dangos nad y llywodraeth yw'r unig weithredwr y mae angen iddo gymryd rhan. Yn yr un modd, mae Landbridge RELU⁹ yn dangos yr angen i gydlynu gweithredwyr ac asiantaethau gwahanol.

“O ystyried y ffordd y mae pethau'n gweithredu mewn manwerthu a thrwy gadwyni cyflenwi, credaf ei bod yn debygol bod y cyfle i gadwyni cyflenwi weithio gyda'i gilydd yn fwy defnyddiol...byddwn yn pryderu bod, mewn gwirionedd, ffermwyr heddiw'n cael eu gorlwytho â gormod”
(Nigel Scollan: IBERS)

4.2.5 Cydlynu a Chydweithredu

Gan adeiladu ar y pwyntiau a wnaed uchod, roedd llawer o ymatebwyr yn pryderu am ddarnio a diffyg cydlynu rhwng asiantaethau sy'n ymwneud â chyflawni rhaglenni. Roedd yr angen am gydlynu gwell a lleihau o ddyblygu yn amlwg fel un o'r rhesymau dros ad-drefnu contractau cyflawni Cyswllt Ffermio yn llai o Lotiau, ac roedd y rhan fwyaf o ymatebwyr yn cytuno bod llai o ddyblygu'n digwydd bellach. Mae gwerthusiad Agra CEAS (2012) o Cyswllt Ffermio hefyd yn ategu hyn, gan amlygu mantais ychwanegol y ffaith bod yr un sefydliad yn cyflawni'r tair Lot, o ran yr argraff unedig o Cyswllt Ffermio a roddir gan hyn a hefyd o ran synergeddau sy'n debygol o fod wedi arwain at fwy o effeithlonrwydd cyflawni. Fodd bynnag roedd yn amlwg bod rhywfaint o orgyffwrdd diangen gyda rhai o brosiectau Cynllun Effeithlonrwydd y Gadwyn Gyflenwi'n dyblygu elfennau o Raglen Trosglwyddo Gwybodaeth Cyswllt Ffermio.

Roedd hefyd yn amlwg bod ad-drefnu cyflawni Cyswllt Ffermio a'r newid i gyrrff cyflawni yn 2011 o ganlyniad i hyn wedi cynhyrchu rhai tensiynau rhwng gweithredwyr sydd wedi gweld newid yn eu rôl a Menter a Busnes (sydd bellach yn cyflawni Cyswllt Ffermio). Mae hwn ganlyniad anffodus y broses o newid, sydd fel arall wedi arwain at strategaeth gyflawni fwy effeithiol. Serch hynny, mae cyfathrebu parhaus yn hanfodol, yn enwedig gyda rhanddeiliaid sydd â chylch gwaith sy'n gorgyffwrdd ar gyfer cyflawni penodol i sector, megis y cyrff ardoll. I wneud hyn mae dulliau clir wedi'u rhoi ar waith i sicrhau cyfathrebu effeithiol rhwng y gwahanol sefydliadau rhanddeiliad. Er enghraifft, mae'r cyrff ardoll a grwpiau rhanddeiliaid eraill yn eistedd ar y grŵp llywio ar gyfer Cyswllt Ffermio, ac mae is-grwpiau wedi'u creu ar gyfer agweddau penodol ar gyflawni megis cynnyrch llaeth lle ceir

⁸ Gweler <http://www.farmingfutures.org.uk/about-farming-futures>; trafodir y fenter hon ymhellach yn adran 4.2.5.

⁹ Gweler <http://www.relu.ac.uk/landbridge/index.html>

gweithredwyr niferus o dan y Cynllun Datblygu Gwledig. Mae hyn wedi galluogi cydlynu gweithgarwch yn ymarferol drwy rannu dyddiadur ar y cyd ar gyfer digwyddiadau. Mae dulliau o'r fath yn bwysig ar gyfer cydlynu gwell, ond mae'n bwysig pwysleisio bod hwn yn gwestiwn o weithredu ac afiaith personol yn y pen draw.

Yn fwy cyffredinol, dadleuwyd y gellid cydlynu strategaeth amaethyddol Cymru yn well, gan gynnwys cydweithio â Phrifysgolion, colegau a chyfleusterau arddangos megis Gelli Aur. Gallai hyn gynnwys cysylltu cyllid addysg uwch â'r Cynllun Gweithredu Gwledig drwy arian cyfatebol a chydweithio agosach ar brosiectau.

“un o'r negeseuon allweddol rwy'n credu bod angen ei bwydo drwy eich ymchwil yw bod angen gwell cysylltiad rhwng yr holl adnoddau a gyllidir yn gyhoeddus sydd ar gael yng Nghymru. Dylem fod yn ystyried y strategaeth ar gyfer amaethyddiaeth Cymru, gan ystyried yr ymchwil a ddaw o bob cwr o'r byd, a defnyddio adnoddau presennol i ddangos y strategaeth honno i ffermwyr Cymru. Ac os ystyriwch y cyfleusterau sydd ganddynt yn y brifysgol ar gyfer cynnal ymchwil, dylai ein cyfleuster ni [fferm arddangos Gelli Aur] gael ei chysylltu â hynny a dylem fod yn gweithio gyda'r ymchwil a chyda Llywodraeth Cymru i gynllunio'r hyn rydym yn ei wneud, sut rydym yn ei wneud, sut rydym yn cael y wybodaeth, mae angen i ni gael mwy o ddefnydd cydgysylltiedig o'r adnoddau hyn.”

(Peter Rees: Coleg Sir Gâr)

Gan gysylltu'r pwynt hwn â sylwadau ehangach am argaeledd ac ansawdd darparu gwybodaeth ac arloesedd yng Nghymru, mae'n amlwg bod yma gryn arbenigedd a photensial (gweler ffigur 4.1 a thablau 4.1 a 4.2 ar dudalennau 14-16) ac y gellid trefnu hyn yn fwy effeithiol drwy ymdrechion cydgysylltiedig ac amcanion uno cliriach.

“Edrychwch ar yr hyn ddigwyddodd yn yr Alban yn ddiweddar sy'n wych...ni allem wneud hynny yma nawr oherwydd bod pob un o'n colegau wedi mynd i rywle arall, maent i gyd yn rhan o sefydliadau addysg uwch mawr eraill, ond yr hyn maent wedi'i wneud yn yr Alban...rargian. Gallant nawr ddweud bod ganddynt y sefydliad amaethyddol mwyaf yn Ewrop ac mae ganddo gangen ymgynghori fawr...Dylem fod yn anelu at ryw fath o strwythur fel hynny yng Nghymru, sy'n dod â phobl at ei gilydd i gefnogi ffermio, boed drwy ymchwil, rhoi cyngor ar estyniad neu addysgu'r genhedlaeth nesaf”
(anhysbys)

Mewn perthynas â chyflawni'r Cynllun Datblygu Gwledig yn ymarferol, awgrymodd llawer o'r rhanddeiliaid yn yr ymgynghoriad y dylid cael porth cliriach i gael cyngor a chyfeirio mwy effeithiol i gyngor priodol. Er enghraifft, dywedodd Sion Aron Jones o Hybu Cig Cymru bod angen i'r rheolwr busnes amaethyddol allu cael gafael ar gyllid a chymorth yn y man cyswllt gyda Llywodraeth Cymru; nid ydynt yn pryderu am fecanwaith polisi, cronfeydd cyllido a gorfod dod o hyd i'r corff priodol.

“nid yw'r gwifrau y tu ôl i'r plwg [...] o bwys i'r busnes o safbwynt allanol”.

Nododd ymatebwyr eraill fod brandio gwasanaethau â chymhorthdal Cyswllt Ffermio fel rhan o Cyswllt Ffermio yn bwysig i osgoi dryswch ymhlith ffermwyr ac y gellid gwella'r gwasanaeth cyfeirio. Mae'n amlwg bod hyn yn gweithio'n well nawr (Agra CEAS 2012). Serch hynny, mae'n bwysig cynnal gwasanaethau cyfeirio a thraws-werthu effeithiol ar draws y gwasanaethau hyn.

Roedd yr angen am well cyfeirio a phwynt mynediad cliriach hefyd yn amlwg mewn perthynas â chynlluniau busnes a thaliadau gwledig ehangach; codwyd hyn fel mater o bwys yn yr ymgynghoriad. Mae hefyd yn nodedig bod ymgynghoriad y Cynllun Datblygu Gwledig a gyhoeddwyd ar ddechrau'r flwyddyn hon (LIC 2013) wedi codi'r cwestiwn o rôl Cyswllt Ffermio a'r Gwasanaeth Cynghori Ffermwyr ac a ddylid ehangu'r rolau hyn. Mae hyn yn adlewyrchu'r pryderon hyn am bwynt mynediad canolog a mwy o eglurder a chydlynu o ran mynediad a darpariaeth. Nid yw'r dystiolaeth sy'n deillio o'r ymchwil hon yn ddigon pendant i wneud unrhyw argymhellion am addasiad o'r fath i rôl Cyswllt Ffermio a'r Gwasanaeth Cynghori Ffermwyr, y tu hwnt i'r angen am bwynt mynediad cliriach i dderbynwyr.

Roedd rhai ymatebwyr o'r farn bod angen i gynlluniau'r llywodraeth megis Glastir gael mwy o hyrwyddo drwy Cyswllt Ffermio, yn enwedig cynlluniau coetir a choedwigaeth. Roedd hefyd yn amlwg bod rhai tensiynau ynghylch hyrwyddo cynlluniau os nad ydynt yn cael eu gweld fel y strategaeth fusnes fwyaf effeithiol i ffermwyr; ystyrir y pwynt hwn ymhellach yn adran 4.2.11. Yn ogystal, roedd peth ansicrwydd ynghylch pwy ddylai fod yn gyfrifol am gynlluniau gwahanol:

“Nid yw Cyswllt Ffermio yn ei wneud [hyrwyddo cynlluniau coetir] oherwydd y Comisiwn Coedwigaeth sydd i fod i'w wneud ac ni wnaeth y Comisiwn Coedwigaeth ef oherwydd Cyswllt Ffermio oedd y gwasanaeth cynghori ffermwyr, felly mae yna fwllch o hyd”

(anhysbys)

O ystyried cynlluniau a mentrau eraill, cafwyd rhai awgrymiadau bod cynlluniau Echel 3 a 4 yn eithaf tameidiog a bod dyblygu a gorgyffwrdd. Fodd bynnag, o ystyried nifer y rhanddeiliaid yr ymgynghorwyd â hwy yn y maes hwn, nid yw'n bosibl dod i gasgliadau pendant am hyn. Nododd cynrychiolwyr o Ganolfan Organig Cymru hefyd fod eu gweithgarwch eu hunain wedi bod yn eithaf 'tameidiog' dros y flwyddyn ddiwethaf oherwydd natur y cyllid y maent wedi bod yn gweithio gydag ef (llawer o gronfeydd llai). Yn y dyfodol, roeddent o'r farn y byddai'n well pe baent yn gallu efelychu model Tyfu Pobl, i weithredu fel cydlynnydd canolog addysg bwyd cymunedol ac organig yng Nghymru, gan gysylltu ysgolion a grwpiau cymunedol â thyfwr a hwyluso digwyddiadau a gweithgarwch addysgol i'w cyflwyno ledled Cymru.

Ar y pwynt hwn, roedd yn amlwg bod y pwyslais ar gydlynu canolog fel strategaeth ar gyfer Tyfu Pobl wedi bod yn arbennig o effeithiol. Yn benodol, amlinellodd Katie Jones fod cylch gwaith Cymru gyfan y prosiect wedi galluogi rhannu gwybodaeth rhwng canolfannau partner ledled Cymru gyfan a chreu'r gallu i weithio gydag unrhyw sefydliad heb orfod ystyried ffiniau awdurdodau lleol. Mae hyn yn galluogi cysondeb o ran neges a chyflawni.

Cafodd y model hwn ei hyrwyddo hefyd gan PLANED i gyflwyno mentrau cymunedol. Yn benodol, amlinellodd y ddau sefydliad bwysigrwydd rôl froceru a hwyluso. Er enghraifft, mae PLANED yn canolbwyntio ar ddatblygu syniadau a ddaw o unigolion a chymunedau drwy'r defnydd o ymarferion i greu gweledigaeth gymunedol. Yna maent yn defnyddio'r rhain i helpu i lunio cynllun realistig a chynaliadwy i gael mynediad i gyllid oddi wrth ffynonellau eraill a'i ddefnyddio.

“mae grant, er enghraifft, yn ddefnyddiol ond nid yw o reidrwydd yn gynaliadwy. Enghraifft glasurrol yw neuaddau pentref. Daw cymunedau atom a gofyn a allant gael arian i'w moderneiddio. Ond nid oes neb yn ei defnyddio mewn gwirionedd felly beth rydym yn ei wneud pan fyddwn yn creu gweledigaeth yw ymweld â'r cymunedau hyn a dros ddeuddydd ystyried beth sy'n digwydd yn y gymuned, beth yw dyheadau'r gymuned, edrych ar yr holl glybiau... grwpiau gwahanol a llunio cynllun gweithredu cymunedol sy'n gynllun 5, 10 mlynedd y gellir ei ddefnyddio i gael mynediad i gronfeydd a gall sefydliadau fel y loteri a chyllidwyr eraill weld bod yna gynllun cynaliadwy”

(Steven Bradley: PLANED)

Yn olaf, roedd yn amlwg bod potensial am fwy o weithio traws-ffiniol gyda sefydliadau allweddol ledled y DU, er mwyn gwneud defnydd gwell o adnoddau a chyfleusterau a leolir y tu allan i Gymru. Yn benodol, trafodwyd adnoddau yn Harper Adams, gan gynnwys eu Canolfan ar gyfer Ffermio Manwl. Byddai gweithio mewn modd mwy cydlynol gyda sefydliadau o'r fath yn ein galluogi i fynd i'r afael ag amcanion allweddol ar gyfer ymchwil gymhwysol a throsglwyddo gwybodaeth. Mae hefyd yn nodedig bod y Bartneriaeth Arloesedd Ewropeaidd yn pwysleisio potensial rhwydweithio ar draws gwledydd ac ymweliadau astudio.

Ar y cyfan, awgrymodd llawer o ymatebwyr mai'r rhesymau dros ddarnio ar draws y rhaglen oedd yn sgîl canolbwyntio ar gystadleuaeth, a natur gystadleuol cyllido. O ganlyniad, mae mwy o angen i flaenoriaethu cydweithredu ar gyfer rownd nesaf y Cynllun Datblygu Gwledig:

“Yng Nghymru, mae gennym... wel, yn y Cynllun Datblygu Gwledig diwethaf, y cyllid effeithlonrwydd cadwyni cyflenwi... ond mae gennych lawer o brosiectau unigol yn y pen draw...byddwn yn pryderu am natur dameidiog hynny, yn hytrach na rhywbeth ychydig bach yn fwy strategol o'i amgylch.”

(anhysbys)

Hyd yn oed ymhlith busnesau preifat awgrymwyd y gallai mwy o gydweithredu arwain at ganlyniadau cyhoeddus mwy buddiol. Un enghraifft allweddol a godwyd gan y rhanddeiliaid dan sylw oedd 'Dyfodol Ffermio'. Bwriedir i hyn weithredu fel llwyfan cyn-gystadleuol i ddwyn ynghyd Prif Swyddog Gweithredol o sefydliadau academaidd: Harper Adams, IBERS, NIAB-TAG, SRUC a phartneriaid preifat. Maent yn cynnal cynadleddau a mentrau unigol gyda chymorth y Bwrdd Strategaeth Technoleg a 50% o arian diwydiant.

Roedd y rhanddeiliaid dan sylw'n teimlo bod y llwyfan hwn yn ffordd bwysig o greu rhwydweithiau ymhlith diddordebau sy'n cystadlu yn erbyn ei gilydd, a fydd yn hanfodol i'r Bartneriaeth Arloesedd Ewropeaidd.

“Maent i gyd wedi cytuno [y partneriaid dan sylw] i gydweithio mewn ffordd gyn-gystadleuol. Ceir meysydd lle maent yn cystadlu'n naturiol, ond o ran bod yn gyfrifol am nwyddau cyhoeddus i helpu ffermio, yna dylai'r sefydliadau hyn gydweithio i sicrhau eu bod yn anfon negeseuon cyson allan... mae angen i ni fod yn cydweithio ar hyn, felly yn fy marn i mae angen strwythurau arnom sy'n galluogi hynny, ac mae hynny'n hollol wahanol i unrhyw beth sy'n bodoli heddiw”
(Nigel Scollan: IBERS)

4.2.6 Cydweithio – Integreiddio a Gwerth Ychwanegol

Cafodd cydweithredu a chydweithio hefyd eu trafod fel strategaethau pwysig i ychwanegu gwerth at raglen y Cynllun Datblygu Gwledig. Mae gweithio mewn partneriaeth wedi ei hen sefydlu fel ffordd o gyrraedd cynulleidfaoedd ehangach. O werthusiadau rhaglenni ac adborth gam ymatebwyr, roedd yn amlwg er y gall gweithio mewn partneriaeth ymddangos fel rhywbeth sy'n cymryd llawer o amser ac sy'n peri rhwystredigaeth, gall y manteision fod yn sylweddol.

Yng nghyd-destun gwasanaethau cynghori ffermwyr, defnyddio rhwydweithiau eraill (e.e. milfeddygon, cyfrifwyr, cyflenwyr porthiant a hadau) sydd â mynediad i ffermwyr anodd eu cyrraedd ei weld fel rhywbeth sy'n arbennig o bwysig. Mae hon yn flaenoriaeth allweddol yn rhaglen Landbridge RELU, wrth iddynt geisio gweithio gydag amrywiaeth o gynghorwyr maes sy'n gweithredu fel cyfryngwyr i ddod â gwyddoniaeth i'r fferm. Yn benodol, maent yn gweithio gyda'r ddealltwriaeth bod ffermwyr yn disgwyl i'w cynghorwyr roi trefn ar negeseuon cymhleth o ffynonellau amrywiol, gan gynnwys datblygiadau technegol, masnachol a deddfwriaethol, a'u cyflwyno mewn termau y gallant eu deall a gweithredu arnynt.

Yn yr un modd, pwysleisiodd nifer uchel o gyfweleion fod cydweithio â'r sector preifat yn bwysig i gyflawni trosglwyddo gwybodaeth. Er enghraifft, mae'r Ganolfan Datblygu Llaeth wedi gweithio llawer gyda First Milk i wneud gwaith trosglwyddo technoleg. Pwysleisiodd IBERS a Harper Adams ill dau bwysigrwydd partneriaethau a chydweithio cyhoeddus-preifat, oherwydd bod hyn wedi bod yn ganolog i'w llwyddiant.

Gan edrych y tu hwnt i'r sector cynghori ffermwyr, pwyntiodd adborth gan Tyfu Pobl at y posibilrwydd o greu cyfleoedd yn y Cynllun Datblygu Gwledig nesaf ar gyfer gorgyffwrdd â chynlluniau cyllido eraill. Y nod yma yw y gall grwpiau cymunedol weithio gyda Tyfu Pobl i ddatblygu eu syniadau a'u gallu ac yna gwneud cais am gyllid arall i gychwyn eu huchelgeisiau ar gyfer prosiectau unigol.

Ystyriwyd bod cysylltu digwyddiadau ffermio â digwyddiadau cymunedol ehangach hefyd yn faes ar gyfer cydweithio pellach yn y dyfodol, yn enwedig mewn perthynas â'r galw am brosiectau bwyd cymunedol. Yn yr un modd, gall mwy o integreiddio a

chysylltu â chymunedau lleol fod o fudd i ddelwedd ffermio a dealltwriaeth gyhoeddus ohono

“Mae angen i ni gryfhau'r elfen gymunedol hefyd, oherwydd rwy'n credu... i wella delwedd ffermio a chael pobl i ddeall y ffordd y mae ffermwyr yn byw... oherwydd weithiau, mewn cymunedau gwledig, rydych yn cael y math yna o raniad, rhwng y ffermwyr a gweddill y gymuned, ac mae angen i ni ddod â nhw i gyd at ei gilydd.” (Eirwen Williams: Menter a Business)

Mewn perthynas â LEADER a chynlluniau Echel 3 a 4 eraill, mae adborth yn dangos y gall cydweithredu â sefydliadau o ranbarthau gwahanol ddarparu mynediad i 'rwydweithiau' na fyddent ar gael fel arall. Roedd hyn yn wir ar gyfer GLASU, a hefyd ar gyfer PLANED sydd â hanes da o lwyddo gyda gwaith prosiect yn Ewrop. Pwysleisiodd Steven Bradbury o PLANED bwysigrwydd peidio â chanolbwyntio'n fewnol yn ormodol a bod yn barod i ddysgu o'r tu allan i Gymru, fel y gwnaethant drwy rwydweithio a phartneriaethau Ewropeaidd.

Yn olaf, nodwyd er bod mwy o ymdrech i hyrwyddo gweithio traws-sector a meddwl cydgysylltiedig, ceir ymdeimlad o hyd bod agendâu ar wahân o iechyd, addysg, cynhyrchu bwyd a chaffael. Er y bu rhywfaint o gefnogaeth wleidyddol i ymagwedd unedig, teimlai'r ymatebwyr nad oedd wedi cael cymorth ariannol priodol. Gwelwyd tystiolaeth o hyn yn arbennig gan brofiadau'r Ganolfan Organig sy'n ceisio rhychwantu agendâu gwahanol yn y gwaith ar addysg bwyd ac iechyd mewn ysgolion, a chyda chymunedau.

4.2.7 Cyfathrebu priodol – cydnabod gwahaniaeth

Mae'r angen i deilwra negeseuon i'ch cynulleidfa yn neges allweddol o theori addysgu, a chafodd ei nodi gan yr holl gyfweleion. Amrywiodd hyn o'r angen am wybodaeth leol benodol hyd at ddarparu gwahanol wasanaethau cynghori a chymorth i bobl ifanc a menywod, megis menter Merched y Maes a gynhelir gan Menter a Busnes. Mae'r angen am negeseuon wedi'u targedu a gweithgarwch wedi'i ategu ymhellach gan y galw cynyddol am drefnu'r gynulleidfa mewn grwpiau a'r defnydd o dechnegau marchnata cymdeithasol dros y blynyddoedd diwethaf.

Roedd nifer o ymatebwyr o'r farn bod darpariaeth arbenigol yn bwysig iawn. Er enghraifft, amlinellodd Cyswllt Ffermio, Dairy Co a'r Ganolfan Datblygu Llaeth bwysigrwydd cael grwpiau trafod a digwyddiadau penodol i'r sector llaeth. Cafodd y pwynt hwn ei ail-gadarnhau gan arbenigwyr o Iwerddon a gadarnhaodd eu bod yn defnyddio darpariaeth arbenigol. Gan ddilyn y rhesymeg hon, dadleuwyd y bydd angen targedu'r 10% uchaf o berfformwyr busnes a chyfathrebu â hwy mewn ffordd wahanol. Nid yw hynny'n golygu y dylai *argaeledd* gwybodaeth fod yn anghyfartal, ond dylid cydnabod pwysigrwydd gwahanol arddulliau dysgu ac anghenion.

“Mae ffermwyr am weithio gyda ffermwyr o'r un meddylfryd. Os oes gennych rywun o'r 10% uchaf maent yn colli diddordeb yn gyflym iawn os ydynt ond yn gorfod ymuno â digwyddiadau lle roedd pawb yn bresennol.” (Peter Rees: Coleg Sir Gâr)

Dadleuodd darparwyr cyngori ei bod yn ddefnyddiol defnyddio amrywiaeth o dechnegau i weithio gyda gwahanol arddulliau dysgu unigolion. Mae hyn gyffredin mewn ymarfer dysgu mewn ysgolion a chyfleusterau addysgol eraill. Gwnaeth ymatebwyr o'r sector cyngorol hefyd amlinellu'r angen i fod yn ymatebol i adborth buddiolwyr a newidiadau o ran technoleg cyfathrebu. Er syndod efallai, o ystyried y sylwadau eraill am natur draddodiadol y diwydiant, cydnabuwyd bod ffermwyr yn dod yn fwy medrus o ran defnyddio technoleg megis apiau ffonau clyfar (yn enwedig ffermwyr iau). Mewn ymateb i'r galw hwn, mae Hybu Cig Cymru wedi sefydlu gwasanaeth negeseuon testun sy'n cynnig gwybodaeth a chynghor (e.e. prisiau marchnad wythnosol ar gyfer defaid a chig eidion) a chafwyd nifer da yn tanysgrifio iddo a hyrwyddo apiau a ddatblygwyd gan IBERS. Yn yr un modd mae Dairy Co a Cyswllt Ffermio ill dau wedi croesawu'r cyfryngau newydd fel cydran bwysig o'u pecyn cyfathrebu.

Pan fydd yn ymarferol, mae ymagwedd un wrth un yn bwysig i alluogi trosglwyddo a chyfnawid gwybodaeth sydd wedi'i theilwra'n benodol i'r buddiolwr unigol. Gall mentor hefyd fod yn fodel rôl pwysig mewn cyd-destun rhwng cymheiriaid. Yn ogystal, ystyriwyd bod cymorth mentor/cynghorydd un wrth un yn arbennig o bwysig pan na fydd gan unigolion hyder mewn sefyllfa grŵp, neu'n dymuno trafod gwybodaeth sensitif; er enghraifft am gyllid neu faterion olyniaeth:

“yn y digwyddiadau olyniaeth a gynhaliwyd gennym, mae tua 30 i 50 o bobl wedi dod iddynt, ond rydym wedi sylwi na fydd llawer o bobl yn gofyn cwestiynau am eu bod yn cadw pethau i'w hunain. Ond ar y diwedd fe welwch nhw'n dod i ofyn cwestiynau i'r cyfreithiwr a'r cyfrifydd, felly penderfynwyd cael y sesiynau un wrth un hyn hefyd” (Eirwen Williams: Menter a Busnes)

Gan edrych y tu hwnt i ddarpariaeth cyngori ar ffermydd, dadleuwyd bod ymagwedda wedi'u teilwra hefyd yn bwysig i fusnes. Yn arbennig, nododd David Lloyd (Canolfan Diwydiant Bwyd Caerdydd):

“nid yw arloesedd yn fater o barasiwtio syniadau o un lle i un arall. Mae popeth yn dibynnu ar y cyd-destun felly mae'n fwy priodol trosglwyddo'r prosesau lle y digwyddodd arloesedd yn hytrach na'r union syniad busnes, ac yna galluogi proses o gyfnawid gwybodaeth er mwyn datblygu syniadau priodol”

4.2.8 Cyfathrebu gweledol a chymhwysol –dysgu cinesthetig

Er bod y pwyntiau uchod am deilwra cyfathrebu i arddulliau dysgu unigolion yn cael eu hystyried fel y brif flaenoriaeth ar gyfer strategaeth trosglwyddo gwybodaeth ac addysgu, cydnabuwyd hefyd bod ffermwyr yn ddysgwyr cinesthetig yn bennaf. Cafodd hyn yn aml ei esbonio yn y termau canlynol (neu ddatganiadau cymharol debyg):

“Mae ffermwyr yn dysgu drwy weld a gwneud, nid drwy gael rhywun yn dweud wrthynt beth i'w wneud, a byddant yn mabwysiadu ac yn addasu gwybodaeth os ydynt yn gwybod ei bod wedi'i rhoi ar waith yn llwyddiannus.”

(Tony Little: Canolfan Organig Cymru)

Am y rheswm hwn ystyriwyd bod grwpiau trafod i ffermwyr ac arbrofi wedi ei gymhwyso mewn grwpiau ffermwyr yn hanfodol i greu newid a dysgu. Dadleuodd eraill fod trosi gwybodaeth yn gyflym i arferion ffermio yn allweddol i sicrhau newid, gan fathu'r term 'gwybodaeth ludiog' i gyfeirio at y broses hon.

Mewn ymateb i'r duedd hon, pwysleisiodd cyfweleion bwysigrwydd ffermydd arddangos a datblygu¹⁰. Cafodd hyn hefyd ei godi gan gyfran uchel o randdeiliaid yn yr ymgynghoriad. Mae Cyswllt Ffermio yn cynorthwyo rhwydwaith o ffermydd arddangos ledled Cymru. Fodd bynnag, y teimlad ymhlith ymatebwyr oedd y cafwyd dirywiad yn y maes hwn, am nad yw llawer o'r ffermydd sy'n gysylltiedig yn ffurfiol â'r colegau bellach yn gweithredu, ac nid yw'r rhai sy'n weddill yn cael eu defnyddio mewn ffordd mor gydgyssylltiedig. Mae hwn yn bwynt sy'n cael ei ategu yn y llenyddiaeth (Leaver 2010). Dadleuwyd hefyd bod angen i ffermydd datblygu gysylltu ymchwil yn well â ffermio masnachol. Nodwyd y prosiect ProSoil yn IBERS fel un enghraifft o arfer da¹¹. Ond mewn enghreifftiau eraill awgrymwyd nad oedd yr ymchwil wedi'i chysylltu'n ddigonol â sefyllfaoedd yn y byd go iawn, ac nid yw ffermydd arddangos yn effeithiol os na allant ddangos gwerth newid neu'r angen i fuddsoddi.

Ochr yn ochr â'r angen am ffermydd arddangos a datblygu, roedd yr ymatebwyr hefyd yn teimlo bod angen treulio mwy o amser ar ffermydd yn datblygu atebion priodol ar y safle, gan werthfawrogi bod hyn yn ddud ond yn werth y buddsoddiad.

Gan ategu'r adborth a gafwyd drwy'r digwyddiad ac o gyfweiliadau un wrth un, mae enghreifftiau o arfer da yn dangos sut a pham mae'r pwyntiau a amlinellir yma yn gweithio, ac wedi bod yn llwyddiannus o ran codi safonau mewn mannau eraill. Mae'r rhain yn cynnwys Ffermydd Monitro'r Alban a Seland Newydd, ffermydd BETTER yn Iwerddon a Chlybiau Astudio i Ffermwyr yn yr Iseldiroedd a Seland Newydd (SQW 2013a).

¹⁰ A demonstration farm is commonly considered as a farm which literally serves as a demonstration site; these are often run by private businesses and chosen as examples of good practise.

Development farm are usually run for experimental purposes, often by public sector and research agencies. Fodd bynnag, nid ydynt ar wahân i'w gilydd, ac fel y mae'r sylwadau yn yr adran hon yn dangos ceir angen cynyddol am arbrofi ar draws amrywiaeth ehangach o ffermydd masnachol.

¹¹ Gweler http://www.aber.ac.uk/en/ibers/research/major_research_projects/prosoil/

4.2.9 Ymchwil gymhwysol

Gan feddwl yn fwy cyffredinol, mae'n amlwg bod y dirywiad mewn gweithio cymhwysol dros y tri deg mlynedd diwethaf wedi cael effaith negyddol sylweddol ar y sector (Leaver 2008; 2010).

Amlinellodd nifer o ymatebwyr yn y sector addysg uwch y cafwyd gormod o bwyslais ar waith rhyngwladol y tu allan i Gymru ac ymchwil 'awyr las', ar draul gwyddoniaeth gymhwysol. Mae hyn yn newid gyda'r diddordeb cynyddol mewn 'nwyddau a gwasanaethau ecosystem',¹² sydd wedi amlygu potensial ymchwil yng Nghymru ac mae arian bellach yn cael ei ailgyfeirio i astudiaethau yma. Ystyriwyd bod hwn yn gynsail da i barhau.

Cafodd y neges hon ei hategu gan lawer o randdeiliaid o wasanaethau cynghori a oedd wedi teimlo effeithiau'r newid hwn. Fodd bynnag, mae hefyd yn amlwg bod gan Gymru gyfleusterau addysgu ac ymchwil o'r radd flaenaf. Ond roedd llawer o gyfweleion yn teimlo nad oedd hyn yn cael ei gydnabod y tu allan i'r sector academaidd, ac y dylid gwella cysylltiadau diwydiant-academaidd. Roedd yr Athro Wynne Jones yn teimlo bod hyn yn rhannol yn adlewyrchu colli ffermydd datblygu wedi'u cyllido gan y llywodraeth a'r hunaniaeth brand a oedd ynghlwm wrth y sefydliadau hynny.

Ar y pwynt hwn, dadleuwyd bod angen am fwy o ryngwynebu rhwng sefydliadau ymchwil cyhoeddus a gweithredwyr trosglwyddo gwybodaeth i sicrhau y gellir lledaenu ymchwil mewn lleoliad masnachol. Roedd hyd yn oed rhanddeiliaid o sefydliadau ymchwil yn cytuno nad yw eu gwaith yn cael ei ledaenu i ffermwyr yn y modd y gallai. O ganlyniad, mae angen mwy o bwyslais ar drosi'r wybodaeth hon drwy ymarferwyr medrus sy'n meddu ar y wybodaeth ddiweddaraf o ran y trafodaethau academaidd ac sy'n gallu trosi'r wybodaeth hon i'w lledaenu i gynulleidfa gymhwysol fwy cyffredinol. Cafodd hyn ei wrthgyferbynnu â'r sefyllfa yn Iwerddon a Seland Newydd lle mae ymchwil yn cael ei throsi i gyd-destunau masnachol yn llawer haws ac yn effeithiol.

I wneud hyn, awgrymwyd bod angen dulliau i feithrin cysylltiadau mwy effeithiol rhwng y grwpiau hyn. Gallai'r rhain gynnwys fforymau cyfarfod rheolaidd, diwrnodau agored ac ymweliadau â ffermydd arddangos i fyfyrion ar y defnydd o ymchwil a datblygu. Nodwyd hefyd bod gweithrediad y Bartneriaeth Arloesedd Ewropeaidd yn rhywbeth a fyddai'n gweithio ochr yn ochr â'r nodau a'r fframweithiau cyfnewid hyn. Mae gwerthusiadau eraill hefyd wedi argymhell y byddai rhwydweithiau hwyluswyr yn ffordd ddefnyddiol o fynd i'r afael â'r angen hwn, gan adeiladu ar lwyddiannau rhwydweithiau tebyg sy'n gysylltiedig â ffermydd Monitro yn yr Alban (SQW 2013a).

¹² Mae'r cysyniad o wasanaethau ecosystemau wedi cael ei ddatblygu i gynorthwyo ein dealltwriaeth o'r defnydd dynol o adnoddau naturiol a'u rheoli. Mae ein hiechyd a'n lles yn dibynnu ar y gwasanaethau a ddarperir gan ecosystemau a'u cydrannau: dŵr, pridd, maethynnau ac organebau. Felly, gwasanaethau ecosystemau yw'r prosesau y mae'r amgylchedd yn cynhyrchu adnoddau a ddefnyddir gan ddynion megis awyr iach, dŵr, bwyd a deunyddiau.

Dadleuwyd hefyd bod angen mwy o weithwyr proffesiynol sy'n meddu ar y sgiliau arbenigol mewn 'cyfnewid gwybodaeth':

"ar hyn o bryd, nid oes gennym strwythur sydd â thechnolegwyr na...phobl drosiadol sy'n gallu gweithio a mynd i wrando ar wyddonydd... yna ei drosi'n rhywbeth sy'n bwerus iawn a'i droi'n rhywbeth o berthnasedd real, diwydiannol"

(Nigel Scollan: IBERS)

Mae'n amlwg bod cyllid Cyngor Ymchwil y DU bellach yn llawer mwy cydnaws â'r angen am gyfnewid gwybodaeth o'r fath fel rhan o'r broses ymchwil; er enghraifft drwy gychwyn mecanweithiau cyllido newydd megis LINK y Cyngor Ymchwil Biotechnoleg a Gwyddorau Biolegol¹³ a thrwy osod mwy o bwys ar 'effaith' ymchwil. Ond dyma'r cam cyntaf yn unig. Gellir galluogi mwy o gysylltiadau rhwng gwyddoniaeth sylfaenol a chymhwysol yn y dyfodol drwy wneud cysylltiadau pellach rhwng y Cynllun Datblygu Gwledig a ffynonellau cyllido eraill, megis Rhaglen Horizon 2020 yr UE.

Gan edrych y tu hwnt i'r cyfweiliadau ac adborth o'r digwyddiadau, mae'n nodedig mai rhan o'r rhesymeg dros lunio adroddiad 'Feeding the Future' oedd bod "y patrwm cyllido ar gyfer ymchwil a datblygu sy'n gallu ysgogi arloesedd technolegol wedi newid yn ddramatig dros y ddau ddegawd diwethaf, gyda llai o gyfranogiad gan y wladwriaeth mewn ymchwil gymhwysol a throsglwyddo gwybodaeth". (Pollock 2013) Mewn cyferbyniad â'r sefyllfa sy'n dirywio yng Nghymru a Lloegr, mae Feeding the Future yn amlinellu bod gan yr Alban flaenoriaethau cenedlaethol y cytunwyd arnynt a ddefnyddir i ysgogi datblygu rhaglenni ymchwil a datblygu sy'n cwmpasu ymchwil strategol a chymhwysol. Mae'r rhain yn gysylltiedig â phwyntiau diwedd penodol sy'n berthnasol o ran polisi a'r diwydiant; maent hefyd wedi'u cysylltu â rhaglen strwythuredig o drosglwyddo gwybodaeth a gweithgarwch estyn.

Gan drafod y materion hyn ag Is-Ganghellor Harper Adams, nodwyd bod gweithio cymhwysol wedi gallu ffynnu yn Harper am nad oeddent erioed yn ddibynnol iawn ar arian y Cyngor Ymchwil ac maent yn gweithio'n helaeth gyda chyllid Byrddau Ardoll a Strategaeth Technoleg¹⁴. Serch hynny, mae'n nodi bod eu model yn anodd ei efelychu oherwydd bod diffyg cenedlaethol o ran staff sydd wedi'u hyfforddi mewn sgiliau ymchwil gymhwysol. Felly mae'r DU bellach yn wynebu angen i ailhyfforddi biolegwyr, er enghraifft, mewn mwy o arfer cymhwysol. Yn ogystal, nododd fod y ffigurau diweddaraf yn dangos gostyngiad yn nifer y myfyrwyr sy'n gwneud cais am gyrsiau cymhwysol (gan nodi gostyngiad o bron 50%), sy'n mynd i waethygu'r bwlch sgiliau hanfodol hwn yn y dyfodol.

Yng Nghymru, roedd rhanddeiliaid yn yr un modd yn teimlo bod angen am newydd-ddyfodiaid i ymchwil amaethyddol gymhwysol. Nodwyd bod rhai lleoedd ôl-raddedig yn cael eu cyllido drwy'r Cyrff Ardoll a Chynghorau Ymchwil y DU. Serch hynny, gallai Llywodraeth Cymru roi ystyried bellach i hyrwyddo biowyddorau a llwybrau gyrfa ymchwil amaethyddol drwy Gyngor Cyllido Addysg Uwch Cymru (CCAUC), a

¹³ Gweler <http://www.bbsrc.ac.uk/business/collaborative-research/stand-alone-link.aspx>

¹⁴ Gweler <https://www.innovateuk.org/>

thruw ddulliau i gynorthwyo Partneriaethau Trosglwyddo Gwybodaeth¹⁵ ac Ysgoloriaethau Sgiliau'r Economi Wybodaeth (KESS) gyda diwydiant¹⁶. Gallai cyllid hefyd ddod o fenter Sêr Cymru Llywodraeth Cymru¹⁷

Er mwyn sicrhau mwy o gyllid ar gyfer gweithio cymhwysol, dadleuwyd hefyd bod angen i sefydliadau'r sector cyhoeddus weithio mwy gyda'r sector preifat o ystyried lefelau uchel y buddsoddiad y mae diwydiant yn eu gwneud o ran ymchwil a datblygu. Mae hyn yn digwydd drwy fentrau'r Bwrdd Strategaeth Technoleg a dulliau Llywodraeth Cymru, gan gynnwys A4B, ond mae angen rhoi blaenoriaeth barhaus iddo. Mae sefydliadau megis IBERS yn nodi y ceir swm sylweddol o'u cyllid drwy bartneriaethau sector preifat; mae hwn yn fodel pwysig i'w efelychu a'i feithrin.

Awgrymodd rhanddeiliaid o bob rhan o'r sectorau cynghorol ac ymchwil fod angen am fwy o waith peilot ac ymchwil gyfranogol. Yn arbennig, dadleuwyd y byddai gweithio cyfranogol yn helpu i feithrin ymddiriedaeth a chyfathrebu'n effeithiol nodau a chanlyniadau ymagweddau newydd e.e. dwysáu cynaliadwy, a chynlluniau megis Glastir hefyd o bosibl. Roedd hefyd yn amlwg bod enghreifftiau o arfer gorau megis Cronfa Ffermio Cynaliadwy Seland Newydd, wedi llwyddo oherwydd bod grwpiau o dan arweiniad ffermwyr wedi cymryd cyfran a pherchnogaeth mewn prosesau ymchwil. Ceir tystiolaeth o hyn hefyd gan grŵp Pontbren yng Nghymru (Arsyllfa Wledig Cymru 2013)¹⁸.

O ran amcanion ymchwilio penodol ar gyfer gweithio cymhwysol, gwelwyd y newid tuag at ddwysáu cynaliadwy fel prif flaenoriaeth gan yr holl randdeiliaid. Yma amlygwyd datblygu ffermio manwl fel un enghraifft allweddol a fyddai'n bwysig ar gyfer proffidioldeb yn y dyfodol a lleihau niwed amgylcheddol. I fynd i'r afael â nodau'r Bartneriaeth Arloesedd Ewropeaidd nodwyd hefyd y dylem edrych y tu hwnt i gonfensiynau arferol ymchwil amaethyddol, i ystyried sut y gallai arbenigedd o ran peirianeg, roboteg, a bio-economi gynorthwyo cynhyrchiant a chynaliadwyedd amaethyddol. Yma bydd potensial hefyd ar gyfer cydweithredu ar draws rhwydweithiau eraill y Bartneriaeth Arloesedd Ewropeaidd ar ddŵr a deunyddiau crai.

Gan edrych y tu hwnt i amaethyddiaeth, ystyriwyd bod yr angen am gysylltiadau agosach rhwng gweithio cymhwysol a pharatoi gwybodaeth academiaidd yn flaenoriaeth bwysig o hyd. Yn rhaglen KITE er enghraifft, mae cyd-destun a sylfaen academiaidd yn hanfodol i lwyddiant prosiect gan ddarparu, drwy gynadleddau a chyfleoedd eraill, y modd o ddod â'r syniadau a'r technegau diweddaraf yn y diwydiant i Gymru.

¹⁵ Gweler <https://www.innovateuk.org/-/knowledge-transfer-partnerships>

¹⁶ The Knowledge Economy Skills Scholarships (KESS) are a major European Convergence programme operating through the Higher Education Sector in Wales. Benefiting from European Social Funds (ESF), KESS will support collaborative research projects (Research Masters and PhD) with external partners based in the Convergence area of Wales (West Wales and the Valleys). Cynhelir KESS o 2009 tan 2014.

¹⁷ Gweler <http://wales.gov.uk/topics/businessandconomy/csaw/sercymruprogramme/?lang=en>

¹⁸ <http://www.coedcymru.org.uk/images/user/5472%20Pontbren%20CS%20v12.pdf>

4.2.10 Ffactorau ysgogi busnes

Codwyd defnydd busnes fel mater pwysig o ran sicrhau diddordeb a hygrededd canfyddedig cyngor. Fel yr amlinellwyd yn yr adran ar ymddiriedaeth, gall perthynas â busnes gael effaith ar barodrwydd unigolion i ymgysylltu ac agweddau tuag at ymgynghorydd / ffynonellau eraill o wybodaeth. Er ei bod yn amlwg y dylai ymgynghorwyr fod yn annibynnol ar ddiddordeb masnachol, mae'n bwysig cynnal rhyngwyneb iach rhwng y sector preifat a'r sector cyhoeddus i sicrhau'r defnydd masnachol o wybodaeth. Codwyd y pwynt hwn, er enghraifft, gan ymgynghorwyr sy'n darparu gwasanaethau â chymhorthdal Cyswllt Ffermio. Yn arbennig, dadleuodd ymatebwyr fod darpariaeth cyngori o ansawdd uwch yn cael ei ategu gan ddefnyddio ymgynghorwyr sy'n gweithio ar draws y sector preifat a'r sector cyhoeddus.

Yn yr un modd, dadleuwyd bod angen i ffermydd arddangos gael eu dewis am eu llwyddiant masnachol, i sicrhau hygrededd eu gwaith a'i berthnasedd ehangach. Byddai hyn hefyd yn sicrhau bod ymgynghoriaethau preifat yn fwy parod i ymgysylltu â'r ffermydd hyn a gweithio gyda hwy fel adnoddau dysgu allweddol. Er enghraifft, nododd Peter Rees o Goleg Sir Gâr fod eu fferm Gellir Aur yn cael ei pharchu am ei gwaith trosglwyddo gwybodaeth am ei bod yn fferm arddangos sy'n llwyddiannus yn ariannol ac felly'n gredadwy. Ystyrir bod hyn yn fwy effeithiol na'r hen ffermydd magu anifeiliaid, nad oeddent wedi dangos agweddau ariannol ar y fferm, dim ond y dechnoleg. Ategir y pwynt hwn gan lwyddiant cynlluniau ffermydd Monitro a BETTER yn yr Alban ac Iwerddon yn y drefn honno¹⁹, sy'n cynnwys busnesau preifat.

Pwysleisiodd ymatebwyr eraill yr angen i negeseuon amgylcheddol gael eu cyflwyno a'u harddangos gan fusnesau sy'n llwyddiannus yn ariannol er mwy iddynt fod yn gredadwy.

“Rydym yn mynd ar drywydd effeithlonrwydd ffermydd yma, dyna'r pwynt gwerthu i ffermwyr. Nid yw'n ymwneud â mynd ar drywydd lleihau carbon yn unig...mae'n ymwneud â cheisio dangos y gallwn reoli ein carbon drwy wneud y pethau y dylem fod yn eu gwneud beth bynnag, sef ein systemau cynhyrchiol cost-effeithlon ac effeithiol...”

(Tom Kelly: Teagasc)

Am y rheswm hwn roedd rhanddeiliaid hefyd yn teimlo nad oedd yn effeithiol cael ffermydd arddangos 'amgylcheddol' oherwydd bod hyn yn peri gormod o rwyg ac mae angen arddangos sut i gwmpasu bwyd a'r amgylchedd gyda'i gilydd. Cafodd y pwyntiau hyn oed eu cefnogi gan hyn oed rhanddeiliaid o'r sector amgylcheddol, ac ystyriwyd eu bod yn hanfodol i lwyddiant mentrau yn y dyfodol ar gyfer dwysáu cynaliadwy (fel yr amlinellir yn adran 4.2.12). Mewn perthynas â chynlluniau llywodraeth, gan gynnwys Glastir, teimlai cyngorwyr nad oedd yn briodol iddynt annog ffermwyr i wneud penderfyniadau a / neu wneud cais am gynlluniau nad ydynt yn addas ar gyfer eu cynaliadwyedd economaidd. Nodwyd bod angen i

¹⁹ Gweler

http://www.qmscotland.co.uk/index.php?option=com_content&view=article&id=720&Itemid=96
http://www.teagasc.ie/advisory/better_farms/

dargedau economaidd ac amgylcheddol gael eu cyrraedd ar y cyd, ac mae angen i gynlluniau llywodraeth gael eu cynllunio i gyflawni'r amcan hwn.

“Gyda ffermwyr cyffredin o Gymru, os ydych am iddynt fabwysiadu rhyw gynllun gwella amgylcheddol, rhaid i chi ddangos nad yw'n mynd i gael effaith negyddol ar eu busnes

(Peter Rees: Coleg Sir Gâr)

Ar y pwynt hwn, mae'n bwysig egluro nad ysgogwyr ariannol yw'r unig ddylanwad ar ffermwyr, ond cydnabyddir yn gyffredinol eu bod yn 'llynell waelod' mewn penderfyniad. Felly ystyrir bod apêl cyngor mewn termau busnes, a'r ffordd y mae'n cael ei lunio, yn strategaeth bwysig. Yn hyn o beth, pwysleisiodd nifer o ymatebwyr fanteision dangos y gwerth am arian a gafwyd drwy fynd ar gwrs neu ymgymryd â champau gweithredu penodol. Roedd hyn yn arbennig o wir am bethau na fyddent fel arfer yn gysylltiedig â manteision busnes megis materion rheoliadol.

Roedd teimlad cymysg am effeithiau cael ffermwyr i dalu am gyngor. Nododd llawer o bobl fod hyn yn creu mwy o ymdeimlad o brynu i mewn oherwydd bod ffermwyr am gael gwerth am eu harian. Fodd bynnag, roedd hefyd yn amlwg bod rhaglen gwasanaethau â chymhorthdal Cyswllt Ffermio hefyd wedi darparu adnodd pwysig i'r busnesau hynny na fyddent fel arall wedi defnyddio cyngor preifat ac nid oeddent yn cael eu gweld fel rhywbeth i ystumio'r farchnad am ymgynghoriaeth breifat. Yn yr un modd cafodd y cynnydd i gyllid o 80% (o 50%) ei dderbyn yn dda ac mae wedi bod yn ffactor pwysig o ran llwyddiant y gwasanaethau. Mae hyn yn arbennig o wir am y defnydd o wasanaethau gan ffermwyr defaid a chig eidion sy'n draddodiadol wedi bod yn llai tebygol o gymryd rhan (o gymharu â'u cymheiriaid yn y sector llaeth) yn y gorffennol (SQW 2013b).

O edrych ar y sefyllfa mewn gwledydd eraill, mae'n werth nodi bod Llywodraeth Iwerddon yn talu 1000 ewro i ffermwyr mewn grwpiau yn gymhelliant iddynt. Mae hyn yn amodol arnynt yn cwblhau ffurflen monitro presenoldeb; cynnal gweithgarwch, megis cymryd rhan mewn cynllun cofnod bridio lle mae'n rhaid iddynt lenwi ffurflenni ar-lein; a chaniatáu i aelodau'r grŵp trafod i ymweld â'u fferm (sy'n creu pwysau clir iddynt ddangos datblygu gweithredol). Ceir hefyd meincnodi monitro elw gorfodol gyda'r grwpiau trafod.

4.2.11 Sgiliau busnes

Mewn perthynas â ffermio, cydnabu sawl cyfwelai mai sgiliau busnes oedd y pethau anoddaf i'w cyfleu; ar gyfer ffermwyr ifanc yn y coleg hyd at ffermwyr mwy sefydledig. Yn Iwerddon yr angen i wella sgiliau busnes fu canolbwynt mwyaf eu rhaglen trosglwyddo gwybodaeth²⁰. Maent wedi buddsoddi llawer yn hyn, gan gael cynghorwyr i fynd i mewn am ddiwrnod i weithio gyda ffermwyr ar bob agwedd ar eu hystadegau busnes, hyd at ddarparu pecynnau meddalwedd am ddim ar-lein i'w cynorthwyo. Ystyrir bod cymorth grwpiau trafod yn hanfodol yma hefyd, oherwydd bod ffermwyr yn gweithio gyda rhwydwaith bach yr ymddiriedir ynddo. Dangoswyd

²⁰ Gweler <http://www.teagasc.ie/advisory/>

manteision meincnodi o fewn grwpiau trafod ledled y DU (e.e. Dairy Co 2012²¹) ac mewn enghreifftiau rhyngwladol ehangach.

Yng Nghymru, dadleuodd y cyfweleion fod rhy ychydig o ffermwyr yn cadw cofnodion perfformiad (gweler hefyd Arsyllfa Wledig Cymru 2012). Ystyrir bod llawer o ffermwyr yn amharod i rannu gwybodaeth sy'n benodol am eu ffermydd na meincnodi eu perfformiad, o bosibl oherwydd balchder ac ofn methu, ac awgrymodd y cyfweleion mai un ffordd gyffredin o ymatal oedd: 'arhoswch am dair blynedd ac rwy'n fodlon meincnodi, gadewch i mi roi trefn ar bethau yn gyntaf'. Ond mae rhai ffermwyr, ar y llaw arall, yn amlwg yn mwynhau'r elfen gystadleuol ac o'r farn bod ymarferion meincnodi grŵp yn werth chweil ac yn ysgogol (Arsyllfa Wledig Cymru 2012). Ar y cyfan, yng ngoleuni'r profiadau o arfer da mewn mannau eraill, awgrymir bod angen rhywfaint o fuddsoddiad i gynorthwyo ffermwyr i ddatblygu eu sgiliau yn y maes hwn.

I gynorthwyo ffermwyr gyda'r sgiliau hyn, mae'r defnydd o TGCh wedi cynyddu drwy Cyswllt Ffermio a chyda Hybu Cig Cymru a Dairy Co. Mae adborth gan y rhanddeiliaid hyn yn awgrymu y dylai, yn sgîl datblygiad apiau ffonau clyfar a'r defnydd o dulliau cyfathrebu megis anfon negeseuon testun a twitter, fod yn bosibl cyflawni gwelliannau mewn cynhyrchiant, elw ac effeithlonrwydd. Fodd bynnag, nodwyd hefyd y dylai'r broses o gadw cofnodion fod yn ddefnyddiol, nid ei gwneud er ei mwyn ei hun. Mae angen i'r broses hon fod yn gyflym, heb gymryd llawer o amser, a dyna pam y gall apiau symudol a thechnoleg wneud gwahaniaeth.

Yn ogystal, pwysleisiwyd y dylai dangosyddion perfformiad fod yn fesuradwy, yn ymarferol, yn gymaradwy ac yn bwysig i'r busnes. Mae arfer da o fannau eraill (gan gynnwys y rhaglenni Monitro) yn ategu'r pwyntiau hyn. Dadleuodd ymatebwyr yng Nghymru y gellir defnyddio dangosyddion mewn dwy ffordd, sef mesur lle y gellir gwella pethau, ond hefyd i fesur lle mae pethau'n gweithio. Yn aml ni roddir digon o bwyslais ar yr ail o ran datblygu dangosyddion.

Awgrymodd cyfweleion eraill y gallai mwy o gydraddoldeb o ran dulliau meincnodi helpu i gyflawni cyfres genedlaethol o dargedau, ac addasu a hyrwyddo ymhellach adnoddau sy'n eiddo cyhoeddus, fel y mae Cyswllt Ffermio wedi gwneud gyda'r Arolwg Busnes Fferm, fod o gymorth yma, er y cydnabuwyd bod ymgynghoriaethau gwahanol yn hoffi defnyddio eu modelau eu hunain.

4.2.12 Blaenoriaethau Amgylcheddol a Dwysáu Cynaliadwy

Gan drafod y pwyntiau a wnaed yn yr adrannau ar flaenoriaethau busnes a pholisi cydlynol (4.2.4; 4.2.11), roedd rhanddeiliaid yn unfrydol yn eu hargymhelliad bod angen i adrannau'r llywodraeth ac asiantaethau cynorthwyo weithio gyda'i gilydd i sicrhau cyfathrebu effeithiol nad yw'n creu cyfaddawdu o ran blaenoriaethau ar gyfer yr amgylchedd a busnes. Mae'r angen am fwy o gydlynw o ran gweithrediadau'r llywodraeth yn y maes hwn wedi'i gydnabod ers tro (gweler e.e. Curry a Winter 2010).

²¹ Gweler hefyd <http://www.dairyco.org.uk/resources-library/technical-information/milkbenchplus/milkbenchplus-report-2013/>

Er gwaethaf yr angen clir i fanteisio i'r eithaf ar synergeddau, cydnabuwyd hefyd na fyddai hyn bob amser yn bosibl, ac y dylai'r llywodraeth roi arweiniad clir ar y materion hyn. Yn yr un modd, mae angen i'r llywodraeth ddiogelu meysydd o fethiant parhaus y farchnad (nodwyd bioamrywiaeth yma yn arbennig), er efallai na fydd y sector preifat yn gallu cyflawni rhai 'nwyddau a gwasanaethau ecosystemau'. Mae nifer o opsiynau bellach yn cael eu harchwilio yn y maes hwn, a dylid annog hyn i sicrhau cynaliadwyedd yn y dyfodol yn sgîl gostyngiadau yng nghyllideb y Polisi Amaethyddol Cyffredin ac arian cyhoeddus. Gallai mentrau cydweithredol arloesol fod yn arbennig o bwysig i gyflawni manteision ecosystemau yn y blynyddoedd i ddod a dylid cynorthwyo'r rhain. Enghraifft ddefnyddiol yma yw Prosiect Pontbren yng Nghymru (gweler e.e. Arsyllfa Wledig Cymru 2013)

Yn gysylltiedig â'r pwynt hwn, mae angen am fwy o gyfnewid gwybodaeth am wasanaethau ecosystemau. Ceir galw mawr iawn am hyn ar hyn o bryd, yn enwedig i staff cyrff anlywodraethol a Cyfoeth Naturiol Cymru sicrhau eu bod yn hyderus gyda'r defnydd o'r ymagwedd 'newydd' hon. Mewn perthynas â chysyniadau sy'n dod i'r amlwg, dadleuodd rhanddeiliaid hefyd fod angen i ddwysáu cynaliadwy gael ei ddiffinio'n gliriach os ydym yn mynd i gyfathrebu'r cysyniad hwn i ffermwyr:

"Onid yw hyn yn wir am unrhyw fath o addysg? Os nad ydych yn glir am yr hyn rydych yn ceisio ei ddweud bydd pobl wedi drysu pan fyddant yn gadael... os nad ydych yn glir bydd pobl yn colli diddordeb" (Brian Pawson: Grŵp Polisi Defnydd Tir)

Mae hyn yn ymwneud â phwyntiau ehangach am gyfathrebu cliriach a chael arweiniad cryf o ran polisi. Fodd bynnag, cydnabuwyd nad yw'n fater syml:

"Rhan o'r broblem yn ymwneud â dwysáu cynaliadwy yw ei fod yn gysyniad niwlog, ond a yw'n gysyniad y dylai pawb ei fabwysiadu? Neu a yw'n fwy o achos bod angen i chi gynhyrchu mwy o fwyd ar rai ffermydd, ac ar rai ffermydd mae angen i ni gynhyrchu bwyd ond mae angen i ni hefyd dreulio mwy o amser yn rheoli'r amgylchedd mewn gwirionedd..."

"Rhaid i chi newid ystyr y term yn dibynnu ar lle rydych chi, ac os ydych yn ucheldir Cymru, mae'n debygol bod dwysáu cynaliadwy yn golygu cynnyrch o safon, a gofalu am yr holl wasanaethau ecosystem. Os ydych i lawr yn y tiroedd isel, gallai olygu llawer mwy o gynhyrchu ond llai o effeithiau negyddol ar eich gwasanaethau ecosystem ..."

(Brian Pawson: Grŵp Polisi Defnydd Tir)

Fel y dengys y sylwadau uchod, mae angen am ddefnydd lleol penodol o'r ymagwedd hon, a hefyd fframwaith mwy rhanbarthol o ymchwil a datblygu i ganfod y defnydd ymarferol sydd ei angen. Mae hyn yn cyd-fynd yn glir â galwadau ehangach am fwy o weithio cymhwysol a rhwydwaith mwy helaeth o ffermydd datblygu ac arddangos. Amlinellodd Dr Julia Wright o'r Ganolfan Agroecoleg sut roedd rhwydwaith cyfnewid gwybodaeth rhanbarthol a lefelau uwch o ymchwil cyfranogol gyda ffermwyr yn ganolog i ddatblygu systemau agroecolegol sydd wedi'u hyrwyddo'n rhyngwladol fel ffordd o sicrhau diogelwch bwyd yn y dyfodol (de Schutter 2010; IAASTD 2008; Wibbelman a Brock 2011). Yn benodol amlinellodd fod

agroecoleg yn ymagwedd ddwys o ran gwybodaeth sy'n cymryd safbwynt system gyfan at weithio *gydag* egwyddorion ecolegol:

“mae ymagwedd fwy ecolegol yn fwy dwys. Gallech ei alw'n ddwysáu cynaliadwy o hyd...ond mae'n ddwys o ran gwybodaeth a chymhlethdod y system ac weithiau llafur, ond nid yw'n ddwys o ran mewnbwn cemegol. Ond gallwch gael systemau pori dwys o hyd”

Yn ogystal, dadleuodd nad yw agroecoleg yn ymwneud â thyfu ar raddfa fach yn unig. Ceir technegau ar raddfa fawr megis pori mewn criwiau²² sy'n ddefnyddiol ar gyfer rheoli carbon. Ceir hefyd enghreifftiau â'r megis y ffermwr John Letts, o'r DU, sydd wedi bod yn tyfu poblogaethau o wenith, gyda hyd at 50 o fathau mewn un cae²³. Mae angen ymchwilio i'r defnyddiau hyn a'u defnyddio fwy yn y DU fel ffordd o 'brif-ffrydio' agroecoleg ymhlith ffermwyr confensiynol.

Yn ogystal, gwelodd rhanddeiliaid o'r sector tyfu cymunedol y potensial i gysylltu ffermwyr â mentrau tyfu cymunedol ac Amaethyddiaeth a Gefnogir gan y Gymuned, yn enwedig o ran rhannu gwybodaeth leol a mathau o had. Mae hyn wedi dechrau digwydd, ac mae wedi bod yn fuddiol iawn mewn rhai achosion ond mae'r sectorau'n dal i fod ar wahân, a hynny'n sylweddol ar y cyfan.

Mae'r angen i ymgysylltu ag amrywiaeth o wahanol ymagweddau'n arbennig o nodedig yng ngoleuni canfyddiadau adroddiad y Grŵp Polisi Defnydd Tir ar ddwysáu cynaliadwy (2013), sy'n dangos y bydd yn arbennig o heriol yng Nghymru. Mae hyn oherwydd cynhyrchwyr cynnyrch llaeth a da byw yw'r lleiaf tebygol o gyflawni enillion ar yr un pryd o ran cynhyrchiant a manteision amgylcheddol, a'r sectorau hyn sydd amlycaf yn y diwydiant yng Nghymru. Mae Brian Pawson o'r LUPG yn argymhell y dylem addasu ein strategaeth yma, gan ganolbwyntio yn hytrach ar ychwanegu gwerth drwy gynnyrch o safon, cadwyni cyflenwi byrrach a chyflawni manteision amgylcheddol uchel.

Gan gyd-fynd â'r angen i ehangu ein gornelion o ran sut i ffermio mewn ffordd sy'n ecolegol briodol, dadleuodd ymatebwyr hefyd y dylai hyrwyddo negeseuon amgylcheddol ymhlith asiantaethau cynghorol fod yn ehangach na dim ond ceisio hyrwyddo Glastir. Fel y mae'r drafodaeth uchod yn dangos, ceir amrywiaeth eang o opsiynau ar gyfer arallgyfeirio a ffermio sy'n ecolegol briodol y mae angen mynd ar eu trywydd ochr yn ochr â chynlluniau Glastir.

4.2.13 Datblygiad proffesiynol

Thema arall a gododd o'r data oedd yr angen am fwy o bwyslais ar ddatblygu proffesiynol yn y diwydiant amaethyddol a sector diwydiannau'r tir yn fwy cyffredinol. Gwnaeth rhanddeiliaid o golegau, LANTRA a'r gymuned tyfu cymunedol oll amlygu bod diwydiannau'r tir ar ei hôl hi ac nad oedd ganddynt ddelwedd gref i ddenu

²² Mae pori mewn criwiau yn derm a ddefnyddir i ddisgrifio system lle cedwir stoc ar ddwyseddau uwch o lawer na'r arfer ond maent yn cael eu symud ymlaen yn gyflymach - fel arfer ar gyfnodau o unrhyw beth o 12 awr i uchafswm o tua wythnos, yn ystod cyfnodau o dwf araf.

²³ Gweler <http://www.dovesfarm.co.uk/resources/whats-new/interview-with-archaeobotanist-john-letts/>

newydd-ddyfodiaid. Yn arbennig, trafodwyd pryderon am gyflogau isel, lefelau isel o achredu sgiliau a phrinder cyfleoedd am ddatblygu proffesiynol yn y maes hwn.

“mae gennym gyfleoedd cyflogaeth cynaliadwy a llwybrau gyrfa ond nid ydym yn gwerthu hynny i'r diwydiant mewn gwirionedd. Rwy'n credu bod sectorau eraill sy'n gwneud gwaith gwell o lawer o ran dweud dewch i ymuno â'r Heddlu, dewch i ymuno â llwybrau gyrfa eraill oherwydd maent yn llawer mwy trefnus a strwythuredig ac yn dangos i bobl sut y gallant wneud cynnydd ar ôl ymuno â nhw. Rwy'n credu bod angen i ni ddangos bod cyfleoedd, llwybrau gyrfa ac nad ydym yn ddim byd ond economi cyflog isel” (Kevin Thomas: LANTRA)

Yn y sector tyfu cymunedol yn benodol, nodwyd bod y potensial i gynyddu prosiectau a dod yn fwy hyfyw yn y gadwyn cyflenwi bwyd wedi'i gyfyngu ar hyn o bryd gan brinder sgiliau ac adnoddau o ran cynhyrchu bwyd masnachol (h.y. tyfwyr garddwriaethol proffesiynol). Priodolwyd hyn i gyflog a statws isel y sector garddwriaethol.

Er bod Cyswllt Ffermio yn amlwg wedi dechrau targedu'r cwestiwn o achredu sgiliau yn y sector amaethyddol, gellir gwneud mwy o hyd. Mewn perthynas ag arbenigedd garddwriaethol, nodwyd bod y sefyllfa yng Nghymru yn gyson ag adroddiadau ehangach o brinder sgiliau garddwriaethol yn y DU yn gyffredinol. I fynd i'r afael â'r materion hyn, mae angen i ni hyrwyddo llwybrau gyrfa a datblygu proffesiynol ar draws economi'r tir yn ei chyfanrwydd.

Rwy'n credu bod hynny'n rhywbeth yr hoffwn ei weld yn y Cynllun Datblygu Gwledig nesaf - sut rydym yn datblygu, fframwaith sgiliau proffesiynol neu strwythur datblygiad proffesiynol parhaus, beth bynnag yw'r enw a roddwch arno, ond rhyw ffordd o ddangos y sgiliau a'r gallu sydd gan unigolion a dangos bod llwybrau gyrfa yn gysylltiedig â'r sgiliau hynny (Kevin Thomas: LANTRA)

Mae rhai cynlluniau presennol sydd ar waith yng Nghymru e.e. y Cynllun Sgiliau Garddwriaeth Dreftadol a ariennir gan y Gronfa Dreftadaeth. Fodd bynnag, bydd angen mwy o waith i fynd i'r afael â'r cyflogau a'r statws isel sy'n gysylltiedig â'r sector.

“Dwi ddim yn gwybod a oes digon o [dyfwyr proffesiynol medrus yng Nghymru] ac mae hynny'n sgil-ffaith sut y mae garddwriaeth fel proffesiwn wedi'i weld am y 20-30 mlynedd diwethaf. Mae wedi'i hystyried fel un o'r gyrfaoedd llai pwysig hynny. Rydych yn mynd i wneud cwrs ymarferol os nad ydych yn dda gyda'r pethau academaidd...ond mae hynny ymhell ohoni, mae angen gwybodaeth academaidd o ddifrif mewn garddwriaeth... mae wedi'i difrio a dim ond nawr fy mod yn gweithio yn y swydd hon rwy'n meddwl bod hynny'n gywilyddus ond hefyd mae'n dod yn ôl i'n brathu oherwydd nid yw'r sylfaen wybodaeth gennym yma.”

(Andrea Powell, Tyfu'r Dyfodol).

Er bod y pryderon hyn yn cael eu cydnabod yn glir gan amrywiaeth o randdeiliaid, nodwyd rhai cafeatau. Yn arbennig, dadleuwyd bod angen datblygu proffesiynol i wella delwedd a safonau amaethyddiaeth ond ni ddylai achrediad fod yn gysylltiedig â rheoliadau a chyfyngiadau pellach gan fanwerthwyr (e.e. mynnu lefel benodol o gyrhaeddiad cyn iddynt brynu cynnyrch).

Cafodd y pryderon a godwyd mewn cyfweiliadau eu hategu hefyd yn y llenyddiaeth. Mae'r adroddiad 'Feeding the Future' (Pollock 2013), yn arbennig, yn nodi'r angen i ymestyn hyfforddiant a datblygu proffesiynol i ymchwilwyr, ymarferwyr a chynghorwyr. Mae hefyd yn amlinellu angen i wella'r cyflenwad o raddedigion ac ôl-raddedigion a chanddynt hyfforddiant perthnasol; a datblygu argaeledd datblygiad proffesiynol parhaus ar draws busnesau amaethyddol ac integreiddio hynny â gweithgarwch ymestyn presennol. Cafodd y pwyntiau diweddarach hyn hefyd eu codi mewn cyfweiliadau; gyda staff cynghorol ac addysg uwch yn arbennig yn amlinellu bod angen i ymgynghorwyr gael cyfleoedd gwell ar gyfer datblygiad proffesiynol parhaus ac ymgysylltu cliriach â'r ymchwil ddiweddaraf.

Yn fwy cyffredinol, dadleuwyd bod angen i ni wneud defnydd gwell o raddedigion a chysiau hyfforddi fel cyfleoedd i drosglwyddo gwybodaeth ar draws amrywiaeth o gynulleidfaoedd. Un enghraifft allweddol yma oedd cynllun Cyfnewid Gwybodaeth Arloesi a Thechnoleg (KITE) Canolfan Diwydiant Bwyd Caerdydd²⁴ sy'n ymgorffori graddedigion fel modd i gynorthwyo arloesedd technegol a gwelliant mewn busnesau unigol. Mae arbenigedd y graddedigion hefyd yn defnyddio arbenigedd y Ganolfan (athrawon, technolegwyr) i fynd i'r afael â phroblemau'r cwmni. Ymhlith cyfleoedd eraill i ddefnyddio graddedigion yn fwy effeithiol mae cynlluniau megis y rhaglenni 'Mynediad i Feistri' a 'KESS' a ariennir gan yr UE, sy'n cysylltu myfyrwyr a chwmiâu. Bydd y mathau hyn o raglenni yn hanfodol i gyfnewid gwybodaeth barhaus yn y dyfodol, ac fel ffordd o wella safonau ar draws rhanbarthau gwledig.

4.2.14 Gwerthuso a gweinyddu'r rhaglen

Mae sylwadau o'r cyfweiliadau a'r ymgynghoriad yn dangos bod angen addasu prosesau gwerthuso presennol i sicrhau eu bod yn fwy effeithiol. Mae hyn oherwydd nad yw trosglwyddo/cyfnewid gwybodaeth yn cael ei gofnodi'n llawn mewn rhaglenni gwerthuso presennol. Fodd bynnag, nid yw gwerthuso trosglwyddo gwybodaeth yn syml. Mae'n fwy na dim ond cael ymatebion sy'n nodi 'ydw, rydw i wedi dysgu gwers' neu 'do, fe wnes i hyn...' Mae rhesymau cymhleth pam na fydd pobl yn newid o bosibl, ac mae angen i ni allu gwerthfawrogi eu penderfyniadau ac ymgysylltu â hwy, yn hytrach na blaenoriaethu gwerthuso gor-syml er mwyn yr angen i fonitro. Yn ogystal, dadleuwyd bod dysgu ac arloesedd yn brosesau hirdymor sy'n digwydd mewn cylchoedd cymhleth. Felly, mae angen i ni edrych y tu hwnt i effaith digwyddiadau ac ymyriadau unigol er mwyn gwerthfawrogi hyn.

Pwysleisiodd cyfran uchel o randdeiliaid nad oedd y matricesau presennol yn briodol, am eu bod yn canolbwyntio gormod ar niferoedd y cyfranogwyr, heb gofnodi pa

²⁴ Gweler <http://www.kite-programme.org.uk/>

ddysgu a ddigwyddodd. Er bod nifer o raglenni yn mynd i'r afael â'r angen am ddangosyddion a mesuryddion mwy priodol, roedd canfyddiad bod gofynion yr UE yn arwain at flaenoriaethu allbynnau meintiol, pan allai mesurau ansoddol a dangosyddion ehangach o 'ganlyniadau' fod yn fwy defnyddiol. Serch hynny, fel yr awgrymwyd gan drafodaethau cynharach ynghylch strategaethau a meincnodau clir, roedd yr ymatebwyr yn cytuno â'r angen am linellau sylfaen a gwerthusiadau parhaus.

Pwysleisiwyd gwerthuso parhaus fel un o gydrannau pwysig cynlluniau'r Cynllun Datblygu Gwledig, er mwyn sicrhau eu bod yn addas at y diben. Ond nodwyd hefyd bod angen mwy o hunanwerthuso a / neu ymwneud â'r broses werthuso i alluogi rhanddeiliaid i ddysgu gwersi, ac yn dilyn hynny eu rhannu ymhlith rhwydweithiau priodol. Trafodwyd hyn fel pwynt allweddol yn yr ymgynghoriad. Yn arbennig, teimlwyd er bod gwerthuso wedi'i ymgorffori yng nghynllun y prosiect nid oedd ymdeimlad mor glir o'r hyn ddigwyddodd nesaf. Yn enwedig mewn perthynas â Chynlluniau Echel 3 a 4, canfuwyd er bod gwerthuso wedi'i ddisbarthu drwy rwydweithiau, roedd yn llai clir a oedd gwersi'n cael eu rhoi ar waith.

Mewn ymateb i'r mater hwn, awgrymwyd y byddai mwy o sianeli rhwydweithio a lledaenu rhwng grwpiau gweithredu lleol yn fuddiol i ddysgu ar y cyd a rhannu arfer da. Ar hyn o bryd teimlwyd nad yw Rhwydwaith Gwledig Cymru wedi llwyddo fel dull rhwydweithio rhwng grwpiau gweithredu lleol; ac o bosibl byddai mwy o brynu i mewn gan grwpiau gweithredu lleol pe baent yn ei reoli. Er ei bod yn amlwg bod angen ymchwilio ymhellach i'r pwynt hwn am y Rhwydwaith Gwledig, o ystyried nifer cymharol isel yr ymatebwyr yn y maes hwn, mae'n cysylltu â rhai themâu allweddol ar rwydweithio a rhannu gwersi a godwyd gan amrywiaeth ehangach o randdeiliaid.

Credaf fod mwy o berchenogaeth os mai grŵp gweithredu lleol sy'n ei gynnal yn hytrach na LIC. Rwy'n gwerthfawrogi mai LIC sy'n amlwg yn ei redeg a'i gydlynu ond... ni chafwyd Memorandwm Cyd-ddealltwriaeth clir, i ddweud 'beth yw ei ddiben?' A ddylai LIC ddysgu am yr hyn mae'r grwpiau gweithredu lleol yn ei wneud? A ddylai'r grwpiau gweithredu lleol ddysgu oddi wrth ei gilydd?
(anhysbys)

Yn fwy cyffredinol dadleuwyd 'nad yw arfer da wedi'i ledaenu'n dda yng Nghymru', gan gyfeirio'n benodol at brosiectau llwyddiannus megis Pontbren. Felly mae angen i ni sicrhau bod gwaith trosglwyddo gwybodaeth yn cael ei gynorthwyo'n llawnach ar gyfer enghreifftiau o'r fath. Am y rheswm hwn, dadleuwyd y dylai trosglwyddo gwybodaeth gael ei gefnogi ar draws y Cynllun Datblygu Gwledig, er mwyn i'r holl gynlluniau a mentrau gael cyllid a blaenoriaethu'r gweithgarwch hwn, yn hytrach na gosod trosglwyddo gwybodaeth fel cydran benodol yn y rhaglen ehangach.

Roedd pwyntiau eraill a wnaed mewn perthynas â gweinyddu'r Cynllun Datblygu Gwledig yn canolbwyntio ar yr angen am hyblygrwydd ac ymatebolrwydd. Yn arbennig, roedd ymatebwyr o gynlluniau KITE, Tyfu Pobl a Tyfu'r Dyfodol i gyd wedi amlygu hyn. Ar gyfer Tyfu Pobl a Tyfu'r Dyfodol, cafodd eu profiadau eu gwrthgyferbynnu â mentrau blaenorol yr oeddent wedi'u cynnal drwy Echel 3 a 4 a chydag Arian y Loteri, lle cafwyd llawer mwy o fanylion ymlaen llaw.

“Rydym wedi gallu dweud yn fras yr hyn rydym yn ei wneud heb gyfyngu ein hunain fel bod gennym hyblygrwydd a lle i symud i ymateb i anghenion ar lawr gwlad. Gall pethau newid yn eithaf cyflym...er enghraifft oherwydd y llifogydd y llynedd a'r math o system dywydd newidiol sydd gennym... gallwn gynnig hyfforddiant ar sut i rannu gwybodaeth ac arfer gorau ar sut y mae grwpiau wedi bod yn ymdopi a mynd i'r afael â mwy o law a llifogydd. Efallai nad oeddem wedi meddwl am hynny ar y dechrau ond mae gennym yr hyblygrwydd hwnnw i ddweud, iawn, byddai'r hyfforddiant hwnnw'n ddefnyddiol iawn ar hyn o bryd, gadewch i ni drefnu hynny. Felly rydym wedi gallu bod yn ymatebol” (Katie Jones: Tyfu Pobl)

Ar gyfer cynllun KITE trafodwyd hyblygrwydd mewn perthynas â'r angen i addasu'r cynllun i gyd-fynd â'r busnes yn hytrach na gwneud i'r busnes gyd-fynd â'r cynllun. Mewn geiriau eraill, mae KITE wedi'i sefydlu i fod yn ymatebol i'r hyn sydd ei angen ar y cwsmer busnes hwn hytrach na rhagnodi'r hyn y mae'n rhaid iddynt ei wneud a sut. Ystyriwyd bod y gallu i wneud hyn drwy'r trefniant cyllido presennol yn gryfder pwysig. Mae cynllun KITE hefyd wedi'i gynllunio i roi cryn sylw i allbynnau. Felly mae monitro'n hanfodol - gyda'r rhaglen wedi'i strwythuro i fod yn hyblyg ac yn ymatebol, wedi'i hysgogi gan brosiectau unigol (partneriaethau cwmnïau) megis os nad oes gwelliant i'w weld yna mae'r rhaglen yn cael ei hadolygu a'i diwygio.

Y pwynt olaf a wnaed gan yr ymatebwyr oedd bod risg yn rhan gynhenid o arloesedd, a bod angen i hyn fod yn dderbyniol er mwyn i ni gefnogi'r datblygiadau sy'n ofynnol. Yn gysylltiedig â'r pwynt hwn roedd yr angen i ddysgu o'n camgymeriadau, yn hytrach na'u hosgoi; mae hyn unwaith eto'n adlewyrchu pwysigrwydd fframweithiau gwerthuso a rhwydweithiau rhannu gwybodaeth effeithiol.

ADRAN 5: ARGYMHELLION A CHASGLIADAU

*Nid yw'r argymhellion mewn trefn blaenoriaeth

1. Dylai gwneuthurwyr polisi ac ymarferwyr ychwanegu gwerth at y Cynllun Datblygu Gwledig drwy gynorthwyo mwy o gydweithrediad, cydweithio a chydlynu ar draws y rhaglen a thu hwnt iddi. Bydd hyn hefyd yn cynorthwyo swyddogaeth y Bartneriaeth Arloesedd Ewropeaidd fel rhwydwaith rhannu gwybodaeth.

- Ceir llawer o dalent, arbenigedd ac adnoddau yng Nghymru, mewn perthynas â gwasanaethau ymchwil ac ymestyn amaethyddol, a datblygu busnes gwledig ehangach; ond mae'n ddarniog ac weithiau'n gystadleuol yn ddiangen.
- Mae'n angenrheidiol integreiddio ymhellach elfennau darniog y dulliau cyngor a chyflawni. Bydd hyn yn cynnwys cymorth i lwyfannau cyfathrebu effeithiol a chydweithio rhwng gweithredwyr allweddol, megis Cyswllt Ffermio, y Cyrff Ardoll a cholegau Addysg Uwch / Bellach.
- Mae amrywiaeth eang o weithredwyr sy'n ymwneud â rhoi cyngor i ffermwyr a busnesau gwledig. Mae'n bwysig sicrhau cydlyniaeth rhwng eu negeseuon a gwneud y defnydd gorau o unigolion sy'n cael cyswllt rheolaidd â ffermwyr a busnesau gwledig i gyfathrebu negeseuon allweddol. (er enghraifft, gweler Landbridge RELU).
- Mae ymagwedd i gydgyssylltu a meithrin gallu ac adnoddau yn ffordd effeithiol o gael darpariaeth ac effaith ehangach; fel y dangosir gan gynllun Tyfu Pobl a PLANED, sydd wedi llwyddo drwy ganolbwyntio ar froceru gwybodaeth a hwyluso.
- Gan weithio gyda'r sector preifat, gellid meithrin diwylliant o gydweithredu drwy'r Cynllun Datblygu Gwledig drwy gynorthwyo llwyfannau ar gyfer cydweithredu cyn-gystadleuol, megis 'Dyfodol Ffermio'. Gallai hyn helpu i fynd i'r afael â'r cwestiwn o les y cyhoedd megis lleihau carbon, iechyd pridd a lles anifeiliaid.
- Mae potensial i gysylltu â phartneriaid trawsffiniol (e.e. y Bwrdd Datblygu Amaethyddiaeth a Garddwriaeth a cholegau Addysg Bellach), am ein bod yn wynebu heriau tebyg a chynhelir llawer o adnoddau defnyddiol yn Lloegr.

2. Dylid defnyddio *cyfnewid* gwybodaeth fel yr egwyddor arweiniol ar gyfer dysgu, rhannu gwybodaeth ac arloesedd yn y Cynllun Datblygu Gwledig a'r Bartneriaeth Arloesedd Ewropeaidd ac ar eu traws.

- Mae Cyfnewid Gwybodaeth yn hyrwyddo'r egwyddor bod gwasanaethau cynghori a chymorth yn galluogi ac yn grymuso prosesau. Mae hefyd yn fwy effeithiol i ymgysylltu â phobl, ac yn galluogi datblygu gwybodaeth fwy priodol sy'n cysylltu'n well ag anghenion pobl.
- Gellir paratoi hyn yn ymarferol drwy ymchwil gyfranogol a defnyddio amrywiaeth o ymagweddau o ran darparu gweithgareddau estynnol, gan gynnwys grwpiau trafod a dysgu rhwng cymheiriaid. Mae sianeli cyfathrebu a gwerthuso effeithiol hefyd yn hanfodol yma (yn unol ag argymhellion eraill a wnaed).

3. Mae ymddiriedaeth yn hanfodol ar gyfer proses effeithiol o gyfnewid gwybodaeth ac arloesedd; sicrhau ei bod yno o'r dechrau ac yn parhau i gael ei meithrin drwyddi draw.

- Mae meithrin ymddiriedaeth a chyfalaf cymdeithasol yn cymryd amser ac mae angen sicrhau parhad.
- Osgoi contractau tymor byr ar gyfer darparu gwasanaethau tymor hir a/neu geisio cynnal parhad rhwng contractau, o ran brandio a'r unigolion dan sylw. Fel arall, mae perygl o golli staff medrus a'u sylfaen wybodaeth yn ogystal â methiant mewn ymddiriedaeth gyda'r gynulleidfa darged.
- Mae adborth rhanddeiliaid yn dangos nad yw llawer o ymyriadau'r Cynllun Datblygu Gwledig yn hunangynhaliol heb barhad arian cyhoeddus. Dylai rhanddeiliaid a'r Llywodraeth fyfyrion ar sut y gellir rheoli bylchau ariannu neu 'strategaethau ymadael'.
- Sicrhau bod ymyriadau'n adeiladu ar arfer gorau. Peidio ag ailddyfeisio neu newid pethau sy'n gweithio'n dda, gan fod hyn yn torri ymddiriedaeth.
- Lle bynnag y bo modd, defnyddio gweithredwyr lleol sy'n adnabyddus ac wedi'u cysylltu â'r gynulleidfa darged. Yn yr un modd, mae hygredd a chyfreithlondeb canfyddedig y ffynonellau o wybodaeth a'r gweithredwyr dan sylw yn hanfodol i'w llwyddiant. Yma mae angen i ni fod yn ymwybodol o 'gylchoedd o ymddiriedaeth'. Mae dysgu rhwng cymheiriaid ac un wrth un yn ddefnyddiol, yn ogystal â gweithio gyda grwpiau wedi'u targedu sydd ag ymdeimlad a rennir o hunaniaeth / diddordeb.

4. Dylai eglurder a chydlyniaeth fod yn egwyddorion arweiniol ar gyfer datblygu a gweithredu'r Cynllun Datblygu Gwledig a pholisi gwledig Llywodraeth Cymru.

- Dylai Llywodraeth Cymru bennu strategaeth glir a chydlynol ar gyfer datblygu gwledig a'r economi tir yng Nghymru. Ar hyn o bryd, mae diffyg cyfeiriad teithio clir a thargedau wedi'u diffinio'n dda, a bydd y rhain yn rhoi canolbwynt i uno'r sector amaethyddol a defnydd tir.
- Mae polisi cydlynol yn arbennig o bwysig i sicrhau dwysáu cynaliadwy yn y sector amaethyddol.
- Dylai Llywodraeth Cymru nodi'n glir y swyddogaeth, yr amcanion a sut y bydd y Bartneriaeth Arloesedd Ewropeaidd yn gweithredu i'r cynulleidfaoedd priodol yng Nghymru, er mwyn sicrhau ei bod yn hygyrch ac yn ddealladwy.
- Defnyddio atgyfnerthu ac ailadrodd negeseuon a gweithredoedd.
- Er mwyn symleiddio mynediad i adnoddau'r Cynllun Datblygu Gwledig, byddai un porth yn ddefnyddiol i rai agweddau ar gyflawni. Ni fyddai hyn yn gyfyngedig, felly gellir manteisio ar gynlluniau a grantiau yn annibynnol, ond gallai porth mynediad canolog ddarparu cyfeirio a chynghor i'r rhai y mae eu hangen arnynt.
- Sicrhau cyfeirio digonol ar draws y sbectrwm o gyngor busnes sydd ar gael fel bod buddiolwyr yn ymwybodol o wasanaethau priodol. Yn ogystal, mae angen gwybodaeth a chyfeirio cliriach ar gyfer cynlluniau'r llywodraeth. Mae cynlluniau Glastir wedi dioddef o ganlyniad i gyfathrebu gwan.

5. Dylid addasu cyfathrebu i gydnabod gwahaniaeth mewn cyd-destunau rhanbarthol / lleol; teipoleg y gynulleidfa; ac arddulliau dysgu.

- Mae defnyddio amrywiaeth o dechnegau o dan un rhaglen, o gyngor un wrth un a mentora hyd at ddysgu mewn grŵp, wedi bod yn llwyddiannus yn flaenorol.
- Mae'n bwysig defnyddio iaith briodol, o ran terminoleg a jargon hygyrch, a sicrhau darpariaeth Gymraeg.
- Mae'r sector cyhoeddus a phreifat yn gweithio drwy sianeli a fforymau gwahanol, felly mae'n bwysig cynnwys y ddau yn briodol.
- Mae cyfnewid gwybodaeth arbenigol yn bwysig i ddenu a chadw cynulleidfaoedd; mae unigolion am weithio'n agos gyda mathau tebyg o fusnesau i hyrwyddo a chyfnewid gwybodaeth.
- Mae cyngor un wrth un a mentora yn aml yn fwy priodol pan na fydd unigolion yn hyderus neu'n anghyfforddus yn trafod gwybodaeth sensitif (e.e. ariannol neu bersonol) mewn cyd-destun grŵp. Gall hefyd alluogi ymagwedd wedi'i theilwra'n well.

6. Mae trosglwyddo/cyfnewid gwybodaeth yn fwyaf effeithiol drwy ddulliau gweledol a chymhwysol. Dylai'r egwyddor hon lywio ymyriadau unigol a strategaethau cyllido ehangach i gynorthwyo safleoedd arddangos a rhaglenni sy'n ysgogi cyfnewid gwybodaeth gymhwysol a gweithredol.

- Er bod gan unigolion ddewisiadau dysgu gwahanol, ac mae deunydd testun yn boblogaidd o hyd, mae'r rhai sy'n ymwneud â'r economi wledig yn aml yn ddysgwyr cinesthetig.
- Dylid defnyddio buddsoddiad y Cynllun Datblygu Lleol i gynorthwyo'r rhwydweithiau presennol o ffermydd arddangos a datblygu ledled Cymru ac ehangu arnynt. Gellir cynnal y rhain mewn partneriaeth â Sefydliadau Addysg Bellach ac Uwch a ffermydd masnachol y sector preifat. Bydd hyn yn cyd-fynd â strwythur grŵp gweithredol y Bartneriaeth Arloesedd Ewropeaidd ac yn cysylltu â blaenoriaethau ymchwil Horizon 2020.
- Dylai arian y Cynllun Datblygu Gwledig gynorthwyo ymweliadau astudio â'r safleoedd hyn ac eraill ymhellach i ffwrdd ledled Ewrop ac yn rhyngwladol; byddai hyn yn cynorthwyo'r model cyfnewid gwybodaeth arfaethedig ar gyfer y Bartneriaeth Arloesedd Ewropeaidd.

7. Mae angen mwy o bwyslais a chymorth ar gyfer ymchwil gymhwysol mewn amaethyddiaeth a rheoli tir yn gynaliadwy.

- Mae diffyg mewn ymchwil gymhwysol a grëwyd gan y drefn bresennol o flaenoriaethu gwyddoniaeth sylfaenol, ac mae angen mynd i'r afael â hyn i fodloni nodau'r Bartneriaeth Arloesedd Ewropeaidd (i gynyddu allbynnau amaethyddol a lleihau dirywiad amgylcheddol).
- Gellir hefyd cynorthwyo'r amcan hwn drwy ddarparu cymorth y Cynllun Datblygu Gwledig i fwy o waith arddangos a datblygu rhanbarthol (a amlinellwyd uchod). Mae datblygu atebion sy'n briodol yn lleol drwy rwydwaith o'r fath hefyd yn hanfodol i gyflawni'r nodau ar gyfer dwysáu cynaliadwy a amlinellwyd gan y Bartneriaeth Arloesedd Ewropeaidd.

- Bydd hyn yn ei gwneud yn ofynnol cael partneriaethau ac arian cyfatebol gyda Sefydliadau Addysg Uwch a Phellach a'r sector preifat; yn enwedig wrth i ddiwydiant fuddsoddi'n sylweddol mewn gwaith cymhwysol drwy ymchwil a datblygu.
- Dylai hyn gynnwys ymchwil a ysgogir gan alw ac ymchwil gyfranogol sy'n gweithio gydag amrywiaeth o weithredwyr, mewn cadwyni cyflenwi a'r tu hwnt iddynt, sy'n ymwneud â phob cam o'r ymchwil o gomisiynu hyd at ledaenu (gweler, er enghraifft, Cronfa Ffermio Gynaliadwy Seland Newydd, RELU yn y DU a Phrosiect Pontbren yng Nghymru).
- Mae angen am lefelau uwch o ryngwyneb rhwng academyddion, pobl broffesiynol sy'n cynghori a ffermwyr, ledled Cymru, er mwyn cyfnewid gwybodaeth am flaenoriaethau ymchwil a lledaenu canfyddiadau. Bydd hyn yn sicrhau bod ymchwil yn berthnasol yn fasnachol. Gellid defnyddio grwpiau gweithredol y Bartneriaeth Arloesedd Ewropeaidd i alluogi'r cyfarfodydd cyfnewid gwybodaeth hyn.
- Dylai Llywodraeth Cymru ddarparu cymorth gwleidyddol i gyfnewid gwybodaeth fel blaenoriaeth allweddol i Gynghorau Ymchwil y DU.
- Mae angen i gyllid ar gyfer sefydliadau cymhwysol gael ei adfer er mwyn gallu adfer arbenigedd a datblygu proffesiynol yn y maes hwn. Gellid gwneud hyn yn rhannol gyda chyllid craidd (gweler e.e. Teagasc yn Iwerddon). Gallai Sêr Cymru hefyd gynorthwyo ymagwedd gymhwysol i fynd i'r afael â'r prinder sgiliau yn y maes hwn.

8. Mae angen i wneuthurwyr polisi ac ymarferwyr weithio gyda blaenoriaethau busnes i greu mwy o gymhellion i gyfnewid gwybodaeth ac arloesedd.

- Mae'n bwysig cyflwyno achos busnes da i 'werthu' gwybodaeth a chodi ymwybyddiaeth o'r elw ar fuddsoddiad drwy gymryd rhan mewn gwahanol fentrau. Mae hyn yn arbennig o ddefnyddiol wrth gyfathrebu deunydd ar faterion amgylcheddol a rheoliadol, y gall buddiolwyr fod yn llai tebygol o ymwneud â hwy fel arall.
- Er y gall talu am wasanaethau cynghori fod yn ddefnyddiol i greu 'prynu i mewn' gan gyfranogwyr, mae profiad yn y gorffennol yng Nghymru yn dangos bod rhoi cymhorthdal i wasanaethau yn angenrheidiol i gynnal y nifer sy'n manteisio arnynt.
- Er mwyn sicrhau defnydd effeithiol o arian cyhoeddus, mae potensial i ychwanegu amodau wrth dderbyn gwasanaethau cynghori, megis ei gwneud yn ofynnol i ffermwyr ymgymryd â hyfforddiant, cynllunio busnes, neu gymryd rhan mewn meincnodi.
- Mae meincnodi yn hanfodol i godi safonau ac incwm yn yr economi tir. Er ei fod wedi'i hyrwyddo drwy'r Rhaglen bresennol, mae angen iddo gael ei ddatblygu fel ffordd o ddatblygu sgiliau busnes a chadw cofnodion yn rhagweithiol. Mae angen i feincnodi a dangosyddion perfformiad fod yn hawdd i'w mesur, yn ymarferol, yn gymaradwy, yn ddefnyddiol ac yn gyflym.

9. Mae angen mwy o flaenoriaethu datblygu proffesiynol yn yr economi tir, er mwyn codi statws a safonau'r sector a darparu rhagolygon cyflogaeth mwy deniadol.

- Ar hyn o bryd mae'r sectorau gwledig a thir y tu ôl i feysydd eraill o ddiwydiant o ran statws proffesiynol a chyfleoedd i ddatblygu gyrfa.
- Dylai statws proffesiynol uwch yr economi tir gysylltu â strategaeth datblygu gwledig ehangach a chael ei ategu gan neges gref gan y Llywodraeth ar botensial ardaloedd gwledig fel safleoedd allweddol ar gyfer dyfodol yr Economi Werdd.
- Mae angen i ni ddefnyddio graddedigion yn well yng Nghymru i godi safonau ym mhob rhan o ddiwydiant. Gellir gwneud hyn drwy fentrau megis cynllun KITE Canolfan y Diwydiant Bwyd, a thrwy gynnal rhaglenni ymchwil mwy cymhwysol a chyfranogol.
- Mae angen hyrwyddo hyfforddiant, Datblygiad Proffesiynol Parhaus a rhwydweithiau cymorth proffesiynol ymhlith proffesiynau a chynghorwyr economi tir. Gallai hyn gael ei ddefnyddio hefyd i gyflymu'r gyfradd trosglwyddo gwybodaeth o ymchwil i ddiwydiant.

10. Mae angen i ddulliau presennol o weinyddu a gwerthuso'r Cynllun Datblygu Gwledig gael eu haddasu i sicrhau Rhaglen fwy hyblyg ac ymatebol. Dylai hyn ymgorffori fframwaith gwell i werthuso cyfnewid gwybodaeth a sicrhau dysgu mwy effeithiol ar draws Rhaglenni a rhyngddynt.

- Mae angen i gyfnewid gwybodaeth gael ei ategu ar draws y Cynllun Datblygu Gwledig ac nid ei gyfyngu i gronfa benodol o fewn y Rhaglen.
- Nid oes fframwaith clir yn cael ei ddefnyddio ar hyn o bryd i werthuso cyfnewid gwybodaeth ac arloesedd yn y Cynllun Datblygu Gwledig.
- Nid yw matricesau presennol sy'n canolbwyntio ar allbynnau mesuradwy, megis nifer cyfranogwyr, wedi cofnodi'n effeithiol pa ddysgu sydd wedi digwydd na pha mor effeithiol y bu'r cyfnewid gwybodaeth. Gall canolbwyntio ar *ganlyniadau* fod yn fwy effeithiol. Mae gwybodaeth feddal a dangosyddion goddrychol yn briodol ac eisoes yn cael eu defnyddio i fesur canlyniadau mewn rhai mentrau.
- Mae dysgu ac arloesedd yn brosesau hirdymor sy'n digwydd mewn cylchoedd cymhleth. Felly, ni ddylem bennu terfynau gwerthuso i ddigwyddiadau neu ymyriadau unigol. Fodd bynnag, dylid diffinio canlyniadau a sefydlu meincnodau er mwyn cymharu newidiadau a chanlyniadau dros amser.
- Mae arloesedd yn cynnwys risgiau ac weithiau methu, ac ni ddylid cosbi hyn os yw diwylliant o arloesedd i'w feithrin yn effeithiol yng Nghymru.
- Mae'n bwysig sicrhau bod hyblygrwydd a gwerthusiadau parhaus yn cael eu hymgorffori ym manylebau'r Cynllun Datblygu Gwledig.
- Mae'r gwerthuso presennol yn aml yn cael ei gynnal mewn ffordd nad yw'n meithrin perchnogaeth na chynhwysiant y grwpiau sy'n cyfranogi; dylai rhyw elfen o hunanwerthuso fod yn bresennol ac yn barhaus.
- Nid yw rhannu dysgu ac arfer gorau ar draws cynlluniau a mentrau gwahanol yn effeithiol ar hyn o bryd. Gallai gwella'r broses werthuso fel y'i hamlinellwyd wella hyn, ond yn yr un modd mae angen porth canolog a/neu rwydwaith cyfnewid gwybodaeth i weithio i'r perwyl hwn. Mae rôl bosibl i Rwydwaith Gwledig Cymru a Chyswllt Ffermio gyfrannu yn hyn o beth.

11. Mae angen newid yn y meddylfryd i 'ganolbwyntio ar y broblem ac nid ar y gronfa gyllido'.

- Mae gweithgareddau gyda'r sector gwledig yn aml yn cael eu diffinio gan eu swyddogaethau amryfal a'u potensial cysylltiedig i gysylltu ar draws agendâu ar gyfer lles a chydlyniant cymdeithasol, a ffyniant economaidd ac amgylcheddol. Mae hyn yn dangos yn glir bwysigrwydd meddwl y tu hwnt i seilos ac isadrannau gweinyddol.
- Ni ddylem gyfyngu ein hunain i feddwl o fewn paramedrau'r Cynllun Datblygu Gwledig yn unig i fynd i'r afael â meysydd o angen. Yn lle hynny mae'r Cynllun Datblygu Gwledig yn gyfle i fynd i'r afael â phroblemau penodol i Gymru mewn ffordd ragweithiol. Felly, dylem edrych ar y ffyrdd y gall y Cynllun Datblygu Gwledig weithio gyda meysydd eraill o gyllid a buddsoddi preifat ac ychwanegu gwerth atynt.

Cyfeiriadau

ADAS and Agra CEAS Consulting (2010) Mid Term Evaluation of the Wales Rural Development Plan 2007 – 13, final report to Welsh Assembly Government, ADAS, Wolverhampton, UK

Agra CEAS Consulting (2012) On-going Evaluation of the Farming Connect Delivery Contract. Adroddiad a baratowyd ar gyfer Menter a Busnes: Rhif Gwaith2640/BDB/Rhagfyr 2012

AIC [Cydffederasiwn y Diwydiannau Amaethyddol] (2013) Adroddiad Gwerth Cyngor. DU

Blackstock, K., Slee, B, Brown, K., Dwyer, J., Mills, J., Ingram, J., Taylor, J., Burton, R., Schwarz, G., Matthews, K., a Dilley, R. (2007) Good Practice Guide: Influencing environmental behaviour using advice. Report to Defra by the Countryside and Community Research Institute and the Macaulay Land Use Research Institute.

Cerf, M., Gibbon, D., Hubert, B., Ison, R., Jiggins, J., Paine, M., Proost, N., a Roling, N. (2000) Knowing and Learning for Change in Agriculture: Case studies from Industrialised Countries. INRA Paris

Curry, N., Ingram, N., Kirwan, J. a Maye, D. (2013) Knowledge networks for sustainable agriculture in England. http://www.solinsa.org/fileadmin/Files/publications_articles_and_presentations/Outlook_on_Agriculture_Published.pdf

Curry, N. a Winter, M. (2010) The Transition to Environmental Agriculture in Europe: Learning Processes and Knowledge Networks. European Planning Studies 8 (1): 107-121

Dairy Co (2012) Summary Report on Dairy Co Knowledge Exchange Workshop. Stoneleigh Park.

de Schutter, O. (2010) Report on the Right to Food. Cyngor Hawliau Dynol y Cenhedloedd Unedig.

Dockès, A, T.Tisenkopfs a B. Bock (2011): Reflection paper on Agricultural Knowledge and Innovation Systems. <http://ec.europa.eu/research/agriculture/scar>

EC (2012) Communication from the Commission to the European Parliament and the Council of the EIP 'Agricultural Productivity and Sustainability'.

Edwards, B., Goodwin, M., Pemberton, S. a Woods, M. (2000) Partnership Working in Rural Regeneration. Policy Press, Bryste.

EU SCAR [Pwyllgor Sefydlog ar Ymchwil Amaethyddol yr UE] (2012) Agricultural knowledge and innovation systems in transition – a reflection paper, Brwsel.

Fazey, I. Evely, A., Reed, M., Stringer, C. , Kruijssen, J., White, P., Newsham, A., Jin, L., Cortazzi, M., Phillipson, J., Blackstock, K., Entwistle, N., Sheate, W, Armstrong, F., Blackmore, C., Fazey, J., Ingram, J, Gregson, J., Lowe, P., Morton, S., Trevitt, C. (2013) Knowledge Exchange: a Research Agenda for Environmental Management. *Environmental Conservation* 40 (1) 19-36

Foresight (2011) *Global Food and Farming Futures: challenges and choices for global sustainability*. Government Office for Science. Llundain.

High, C a Nemes, G. (2007) Social Learning in LEADER: Exogenous, Endogenous and Hybrid Evaluation in Rural Development. *Sociologia Ruralis* Cyf 47, t 103–119

IAASTD [yr Asesiad Rhyngwladol o Wybodaeth Amaethyddol, Gwyddoniaeth a Thechnoleg ar gyfer Datblygu] (2008) *Agricultural at a Crossroads: Synthesis Report*. UNEP. Washington D.C.

Ingram, J. (2008a) Agronomist-farmer knowledge encounters: an analysis of knowledge exchange in the context of best management practices in England. *Agriculture and Human Values* Cyfrol 25 405-418 (3)

Ingram, J. (2008b). Are farmers in England equipped to meet the knowledge challenge of sustainable soil management? An analysis of farmer and advisor views. *Journal of Environmental Management* 86 (1) 214-228

Ison, R.L. a Russell D.B. (2000). *Agricultural extension and rural development: breaking out of traditions : a second-order systems perspective*. Cambridge University Press.

Klerkx, L., Leeuwis, C., (2009) The emergence and embedding of innovation brokers at different innovation system levels: Insights from the Dutch agricultural sector. *Technological Forecasting and Social Change* 76, 849-860

Klerkx, L. a Proctor, A. (2013) Beyond Fragmentation and Disconnection: Networks for knowledge exchange in the English land management advisory service. *Land Use Policy* 30: 13-24

Leaver, D. (2008) A new vision for UK agricultural research and development: Viewpoint article for RASE: <http://www.rase.org.uk/what-we-do/publications/journal/2008/07-u934824785iuuh9278.pdf>

Leaver, D. (2010) Support for agricultural R & D is essential to delivery sustainable increases in UK food production. Report for All-Party Parliamentary Group on Science and Technology in Agriculture: <http://www.appg-agscience.org.uk/linkedfiles/APPGSTA%20-%20David%20Leaver%20report%20Nov%202010.pdf>

LUPG [Grŵp Polisi Defnydd Tir] (2013) *Exploring the Concept of Sustainable Intensification*. DU

- Menter a Busnes (2012) Cynllun Cyflawni Cyswllt Ffermio.
- Moseley, M. (2003) Rural Development: Principles and Practise. Sage, London.
- Pollock, C. (2013) Feeding the Future. Innovation Requirements for Primary Food Production in the UK to 2030 <http://feedingthefuture.info/consultation/>
- Ray, C. (2000) The EU LEADER programme: rural development laboratory, Sociologia Ruralis, Cyf 40, t 163-171.
- RELU (2007) Common Knowledge? An exploration of Knowledge transfer. Briefing Note 6.
- RELU (2010) Telling Stories: Accounting for Knowledge Exchange. Briefing Note 10
- RELU (2011) Field advisors as agents of knowledge exchange. Policy and Practise Note 30.
- Reed, M. (2008) Stakeholder participation for environmental management: a literature review. Biological Conservation 141: 2417-2431
- Roling N.G. a Wagemakers M. gol. (1998) Facilitating Sustainable Agriculture: Participatory Learning and Adaptive Management in Times Of Environmental Uncertainty. Cambridge University Press.
- Smits, R., Kuhlmann, S. a Shapira, P. (2010) The Theory and Practice of Innovation Policy – An International Research Handbook. Edgar Elgar.
- SQW (2013a) An Evaluation of the Farming Connect Development Programme. A Final Report to the Welsh Government.
- SQW (2013b) Evaluation of the Farming Connect Subsidies Services. Interim Report to the Welsh Government.
- Tovey, H. (2008) Rural sustainable development in the knowledge society era, Sociologia Ruralis, Cyf 48, t 185-199.
- Wibbelman, M. a Brock, K. (2011) Centre for Agroecology and Food Security Policy Brief. Coventry University.
- WG (2011) Cynllun Effeithlonrwydd y Gadwyn Gyflenwi – Adroddiad Cryno ar y Prosiect. Caerdydd.
- LIC (2013) Ymgynghoriad y Cynllun Datblygu Gwledig. Llywodraeth Cymru Caerdydd :
- Arsyllfa Wledig Cymru (2012) Penderfyniadau Ffermwyr. Adroddiad i Lywodraeth Cymru <http://www.walesruralobservatory.org.uk/our-publications>

Arsyllfa Wledig Cymru (2013) Prosiect Pontbren: Profiadau Ffermwyr a'r Gwersi a Ddysgwyd. Adroddiad i Lywodraeth Cymru

Wynne-Jones, S. (2012) Developing Payments for Ecosystem Services in Wales. Working Paper for Welsh Government & Cambrian Mountains Initiative.

ATODIADAU

Cyfweliadau a Gwblhawyd â Rhanddeiliaid

Enw	Sefydliad
Peter Davies	Comisiynydd Dyfodol Cynaliadwy Cadeirydd – Grŵp Cynghori Cynllun Datblygu Gwledig 2014-2020
Alistair Davies	Llywodraeth Cymru: Pennaeth Polisi Arloesedd
David Lloyd Thomas	Llywodraeth Cymru: Arweinydd – Grŵp gwaith Amaeth amgylchedd, Hinsawdd a Choedwigaeth
Neil Howard	Llywodraeth Cymru: Arweinydd – Cystadleurwydd Amaethyddiaeth, Cadwyni Cyflenwi a grŵp gwaith BBaCh
Yr Athro Nigel Scollan	Sefydliad y Gwyddorau Biolegol, Amgylcheddol a Gwledig (IBERS)
Sion Aron Jones	Hybu Cig Cymru
Delyth Davies	Dairy Co: Pennaeth Datblygu Llaeth Cymru
Shaun Russell	Canolfan Ymchwil Amgylcheddol Cymru
Peter Rees	Coleg Sir Gâr: Is-brifathro
Kevin Thomas	LANTRA
Yr Athro Wynne Jones	Cadeirydd Grŵp Cynghori Strategol Cyswllt Ffermio
David Lloyd	Canolfan Diwydiant Bwyd UWIC: Prifysgol Fetropolitan Caerdydd (Cynllun KITE)
Bill MacDonald	Llywodraeth Cymru: Polisi Coedwigaeth a'r Amgylchedd a Rheolwr y Rhaglen a'r Comisiwn Coedwigaeth
Brian Pawson	Cyngor Cefn Gwlad Cymru a LUPG

Eirwen Williams	Menter a Busnes a Cyswllt Ffermio
Dewi Jones	Coleg Glannau Dyfrdwy: <i>Rheolwr Fferm</i>
Steven Bradley	PLANED (GGLI Sir Benfro) a Swyddog Datblygu Tir Comin Glastir
Tom Kelly	Teagasc: Pennaeth Trosglwyddo Gwybodaeth
Bill Slee	James Hutton: Llwybr Fferm FP7 a Gwerthuso SRPD
Julie Ingram	CCRI: Prosiect SOLINSA FP7
Katie Jones	Tyfu Pobl
Andrea Powell	Tyfu'r Dyfodol: Gardd Fotaneg Genedlaethol
Julia Wright	Dirprwy Gyfarwyddwr y Ganolfan Agroecoleg
Jayne Powell a Tony Little	Canolfan Organig Cymru / FACE / RCE-ESD
Philip Lowe	Landbridge RELU
David Llewellyn	Harper Adams
Stuart Perry	Gwasanaethau Ymgynghori Agri-Plan Cymru

Y rhai a oedd yn bresennol yn y Digwyddiad i Randdeiliaid

Bob	Stevenson	Canolfan Filfeddygol Rhaglan
Rhian	Nowell-Phillips	FUW - Aberystwyth
Terri	Thomas	LIC - Llywodraeth Cymru - Caerdydd
Nigel	Bowyer	RE & EA Bowyer
Sue	Buckingham	N Pearson & D Owen
Phil	Chappell	Cyngor Bro Morgannwg
Thomas	Allison	JD, CMM & JM Allison
Nick	Davis	TS a CHT Davis
Rita	Jones	LIC - Llywodraeth Cymru - Caerdydd
Becky	Hughes	Adventa
Sion	Jones	Hybu Cig Cymru
Iestyn	Jones	Welsh lamb & beef production ltd
Karen	Stothard	LIC - Llywodraeth Cymru - Caerdydd
P	Chappell	Cymunedau Gwledig Creadigol
David	Probert	DW Probert
David	Jones	Jones Farm Account
Gary	Douch	LIC - Llywodraeth Cymru - Aberystwyth
Einir	Davies	Davies Bros.
Martin	Jardine	Coleg Menai
Brian	Pawson	Cyngor Cefn Gwlad Cymru
Richard	Lewis	Prifysgol Glyndŵr
Olwen	Thomas	Menter a Busnes
Siân	Roberts-Davis	Lantra Cymru
Edward	Perkins	Edward Perkins
Nigel	Ajax-Lewis	Ymddiriedolaeth Bywyd Gwylt De a Gorrlewin Cymru
Rebecca	Beaumont	RA Beaumont
Angela	Davies	A B Davies
Dylan	Bradley	Agraceas
Berkeley	Hill	Agraceas
Katie	Jones	Ffederasiwn Ffermydd Dinesig a Gerddi Cymunedol
Kevin	Thomas	Lantra Cymru
Jonathan	Pike	J Pike
Kristoffer	Murphy	Kris Murphy, Perrotts
Mike	Thomas	Mike Thomas
Joey	Hughes	LIC - Llywodraeth Cymru - Caerdydd
Keri	Davies	KH & J Davies
Wynne	Jones	Cyswllt Ffermio Caerfyrddin
Mike	Shaw	Cyngor Ceredigion
David	Morris	LIC - Llywodraeth Cymru - Caerdydd

Liz	Thomas	Cyngor Sir Fynwy
Sally	Shiels	C.S Cyngor Sir Powys - Llanfair-ym-Muallt
David	Merchant	T & D Merchant
Sidney	Jones	SB & RE Jones
John	Griffiths	Coleg Sir Gâr
Delyth	Davies	Dairy Co.
David	John	Ffermwyr Dyfodol Cymru
Peter	Rees	Coleg Sir Gâr
Bill	MacDonald	Comisiwn Coedwigaeth Cymru
Cath	Godfrey	C Godfrey
Rhodri	Thomas	Cynnal Cymru
Huw	Rees	Improve Ltd
Helen	Williams	LIC - Llywodraeth Cymru - Caerdydd
Robert	Whittall	EH & KV Whittall & Son
Hefin	Jones	V E a H B Jones
Dorian	Davies	LIC - Llywodraeth Cymru - Aberystwyth
Steven	Bradley	Planed
Rhiannon	Hardiman	Cyngor Sir Pen-y-bont ar Ogwr
Bob	Merriman	Cyfoeth Naturiol Cymru
Dewi	Jones	LIC - Llywodraeth Cymru - Caerdydd
Neil	Blackburn	Kite Consulting
Nia	Thomas	Canolfan Ymchwil Amgylcheddol Cymru
Stuart	Perry	JL & TWE Jones
Arwyn	Watkins	Cwmni Hyfforddi Cambrian
Daniel	Impey	GW a FM Jones
Tony	Little	Canolfan Organig Cymru
John	Davies	Canolfan Bwyd Cymru
Mike	Bacigalupo	LIC - Llywodraeth Cymru - Caerdydd
Catrin	Downes	TD & JE Downes
Ionwen	Lewis	Undeb Bwyd a Ffermio'r Menywod
Dafydd	Jarrett	NFU Cymru
Brian	Lane	BK Lane
Don	Thomas	Welsh lamb & beef production ltd
Lisa	Pughe	RA & SA Roberts
Eirwen	Williams	Menter a Busnes
Ian	Lewis	IA Lewis
Gareth	Wilson	LIC - Llywodraeth Cymru - Caerdydd
Ryan	Davies	LIC - Llywodraeth Cymru - Caerdydd
Cate	Barrow	ADAS
Patrick	Green	Comisiwn Coedwigaeth Cymru
Nerys	Jones	Messrs TA Jones
Ian	Jewell	Improve Ltd

Trefn Cyfweld â Rhanddeiliaid Allweddol

Dyma drefn cyfweld hanner-strwythuredig a defnyddir y cwestiynau canlynol fel fframwaith ar gyfer trafodaethau – rhaid addasu llinellau penodol o gwestiynu penodol yn ystod y cyfweiliad i ymateb i'r pwyntiau / cyd-destun atebion yr ymatebydd.

- Sut rydych chi / eich sefydliad yn ymwneud â throsglwyddo gwybodaeth ac arloesedd o fewn cyd-destun economi wledig; manylion am brosiectau / rhwydweithiau penodol y maent yn gweithio gyda hwy/ynddynt:

*Nodau ac amcanion
Buddiolwr / grwpiau targed
Canlyniadau / allbynnau
Partneriaid
Cyllid*

- Yn eich profiad chi, beth yn eich barn chi yw'r ffactorau pwysicaf i gyflawni trosglwyddo gwybodaeth ac arloesedd llwyddiannus yn yr economi wledig?

- Enghreifftiau o arfer gorau yng Nghymru a thu hwnt?

- Sut rydym yn mesur llwyddiant / penderfynu pa mor effeithiol yw rhaglenni trosglwyddo gwybodaeth / arloesedd?

A yw eich sefydliad wedi cynnal unrhyw ymarferion gwerthuso o'r gweithgarwch trosglwyddo gwybodaeth / arloesedd y maent yn eu cynnal / yn ymwneud â hwy? A yw'r rhain ar gael?

- A ydych yn credu bod unrhyw beth penodol y mae angen i ni ei ystyried am gyd-destun gwledig, wrth ddefnyddio gwerthusiadau mwy generig o drosglwyddo gwybodaeth ac arloesedd?

- Beth fyddech chi'n ei argymhell fel y blaenoriaethau allweddol ar gyfer datblygu trosglwyddo gwybodaeth / arloesedd yn rhaglen y Cynllun Datblygu Gwledig nesaf a'r Bartneriaeth Arloesedd Ewropeaidd?

Gofynnwch yn benodol am heriau dwysáu cynaliadwy.

- O ran darparu cyllid / cymorth, a ddylai unrhyw ragofynion neu amodau fod ynghlwm wrth hyn?

- O ran trosglwyddo gwybodaeth ac arloesedd, a oes angen i ni ganolbwyntio ar y tu mewn i glwyd y fferm neu y tu hwnt iddi?

- Lle/pryd y dylid defnyddio cymorth nad yw'n gymorth gan y Cynllun Datblygu Gwledig (gan gynnwys anllywodraethol) yn lle / i ategu gweithgarwch y Cynllun Datblygu Gwledig?

- Yn eich barn chi, a oes unrhyw gyfleoedd neu fylchau nad ydynt yn cael eu

defnyddio i'r eithaf ar hyn o bryd?

- Beth yw'r prif broblemau a rhwystrau a welwch gyda'r sefyllfa bresennol? Sut byddech yn mynd i'r afael â'r rhain?

Adborth o'r Digwyddiad i Randdeiliaid

Sesiwn 1: Nodi'r hyn sy'n gweithio'n dda a phethau y mae angen eu newid mewn rhaglenni a mentrau presennol.

Roedd hwn yn weithgarwch tasgu syniadau cyflym lle cafodd pwyntiau eu rhestru a'u blaenoriaethu.

Mae'r siart yn dangos y nifer o weithiau y cafodd pwynt ei restru gan grwpiau gwahanol.

Beth sy'n Gweithio

Ffynhonnell yr ymddiriedir ynddi / Brocer Gwybodaeth – meithrin perthynas	IIIIII
Pobl broffesiynol wybodus	II
Mentora	III
Hwyluso da	II
Darpariaeth Bwrpasol / Arbenigol – llaeth / cig coch / YES	IIII
Grwpiau Trafod a rhwng cymheiriaid e.e. Agrisgop	III
Ffermydd Arddangos a Diwrnodau Agored	III
Hyrwyddwyr Ffermwyr	I
Rhwydweithio - rhannu arfer gorau	I
Academi Amaeth	I
Brandiau yr Ymddiriedir Ynddynt e.e. Cyswllt Ffermio	IIII
Cymorth / pyrth i hyfforddiant pellach e.e. hyfforddiant deddfwriaeth	II
Cysylltiadau Lleol	III
Rhaglenni cyflenwol a chyfeirio ar draws rhaglenni	IIII
Rhannu cyllid (ychwanegu gwerth) a gwybodaeth e.e. Arian ardoll ac arian y Cynllun Datblygu Gwledig.	III
Model LEADER o feithrin arloesedd	III
Mentrau ariannol e.e. mynediad cyswllt i gyllid i hyrwyddo newid ymddygiad (ACRES)	I
Mynediad hawdd i wybodaeth – e.e. cynlluniau cyrff ardoll yn anfon negeseuon testun at ffermwyr / pyrth rhyngwyd ar wybodaeth am y farchnad, geneteg ac ati.	IIII
Eglurder a negeseuon cryf – e.e. Strategaeth Laeth Iwerddon	I
Hyblygrwydd a'r gallu i addasu, e.e. Cynllun effeithlonrwydd y gadwyn gyflenwi	I
Canolfannau Bwyd a Chanolfannau Gwledig (potensial da ond gallent fod yn well)	II

Beth y mae angen ei newid

Yr angen am ymchwil gymhwysol – y cyswllt rhwng ffermwyr ac ymchwil	IIII
Gwell trosglwyddo gwybodaeth o ymchwil bresennol	II
Mae angen ffermydd datblygu – arbrofion ar ffermydd gweithredol (mae colli CALU a chanolfannau datblygu'n effeithio'n negyddol ar hyn)	IIII
Gormod o bwyslais ar 'arloesedd' – nid lefel sylfaenol / gwelliannau camau bach	II
Nid yw arfer da yn cael ei ledaenu e.e. Pontbren	I
Does dim digon o Ddatblygu Proffesiynol – cymhwysedd i gael hyfforddiant	III
Angen gallu cymryd risgiau er mwyn arloesi	III
Rhwystrau biwrocraidd / cyllid – e.e. materion arian cyfatebol cyrff ardoll.	I
Parhad / Hyd contractau / cyllid	IIII
Canolbwynt y Gwerthusiad – nid yw'n dysgu gwersi - Angen gwerthuso deilliannau a chanlyniadau go iawn – nid denu cynulleidfaoedd yn unig	IIIIII
Canolbwyntio ar ganlyniadau – llai rhagnodol	I
Symleiddio / un porth gwybodaeth / corff cyflawni	IIII
Cyfathrebu anghyson – gormod o negeseuon sy'n gwrthdaro	III
Gormod o raglenni cyfochrog – dyblygu – nid ydynt yn ddigon cydgysylltiedig	III
Mae angen cysylltiadau cryfach â sector preifat	II
Glastir – cyflwyniad gwael – mae angen gwell hyfforddiant i ymgynghorwyr a ffermwyr a mwy o gysylltiad rhwng Cyswllt Ffermio a Glastir	III
Hwyluswyr sydd wedi'u hyfforddi'n wael	II
Mwy o rannu gwybodaeth trawsffiniol ag asiantaethau –e.e. Bwrdd Datblygu Amaethyddiaeth a Garddwriaeth	I
Cyflwyno gofynion yr UE o amgylch anghenion derbynwyr	II

Sesiwn 2: Gwerthuso'r problemau a nodwyd yn y bore a chynllunio atebion posibl .

Cafodd pob grŵp gwestiwn o'r pwyntiau a godwyd yn y sesiwn gyntaf.

I gynorthwyo'r gwerthuso, gofynnwyd i'r hwyluswyr annog y grwpiau i nodi rhwystrau/bylchau o ran:

- Sut mae gwybodaeth yn cael ei throsglwyddo – prosesau, dulliau a thechnegau;
- Pa wybodaeth sydd angen ei throsglwyddo i fynd i'r afael â blaenoriaethau'r UE
- Pwy sy'n cymryd rhan – rhwydweithiau effeithiol ac unigolion yr ymddiried ynddynt?
- Ffactorau'n ymwneud â gallu ac adnoddau

I gynllunio atebion drwy:

- Annog meddwl traws-sector
- Mynd i'r afael â phroblemau o onglau newydd

Rhestrir gwerthusiad ac atebion ar wahân – er nad oedd y gwerthusiad bob amser yn un manwl.

Sut y gallwn wneud defnydd gwell o gysylltiadau'r sector cyhoeddus ac ychwanegu gwerth at ddarpariaeth y Cynllun Datblygu Gwledig?

Atebion:

- Osgoi cystadleuaeth rhwng y sector cyhoeddus a'r sector preifat
- Defnydd gwell o sefydliadau a chysylltiadau'r sector cyhoeddus e.e. Prifysgolion, Dairy Co.
- Gadael i ffermwyr beth sydd ar gael (Ymchwil a Datblygu Prifysgolion) o ran cerrig camu i ffermwr: Ysgoloriaeth Hybu Cig Cymru, Hyrwyddwyr Ffermwyr, Teithiau Astudio.
- Mae ffermwyr yn ymwneud yn well â'r rhai y maent yn gweithio gyda hwy yn rheolaidd – gweithio gyda grwpiau cymheiriaid.
- Gwaith ochr yn ochr â grwpiau yr ymddiriedir ynddynt
- Mae Cyswllt Ffermio yn Siop Un Stop (mae'r brand cyffredinol yn dod â phawb at ei gilydd) – mae angen yr un peth ar gyfer y sector prosesu bwyd.
- Mae angen edrych y tu allan i Gymru – rhwydweithiau cryfach (datblygu grwpiau thematig) e.e. Cymdeithasau Tir Glas, Harper Adams ...
- Cymell y sector preifat
- Ymagwedd wedi'i thargedu a'i chynllunio yn hytrach nag ymagwedd gyffredinol
- Gwneud gwell defnydd o raddedigion - Gwella cyflogadwyedd graddedigion

Nid oes digon o ymchwil gymhwysol

Gwerthusiad:

- Dim cyllid ar gyfer ymchwil gymhwysol
- Dim ond ymchwil uwch sy'n canolbwyntio ar gyhoeddi papurau sy'n cael cydnabyddiaeth
- Methu defnyddio cronfeydd Ardoll fel arian cyfatebol ar gyfer cronfeydd yr UE i gynnal ymchwil gymhwysol

Atebion:

- Mae angen i Golegau Amaeth a sefydliadau academiaidd gyflawni – a cholegau'n cymryd mwy o ran yn y trosglwyddo gwybodaeth.
- Nodi a defnyddio ffermwyr ar gyfer gweithgarwch ymchwil
- Cyfranogiad ffermwyr o ran defnyddio myfyrwyr rhyngosod yn eu 3^{ydd} flwyddyn i gymryd rhan mewn ymchwil
- Mae angen cynllun strategol ar gyfer Amaethyddiaeth Cymru i nodi gofynion ymchwil gymhwysol a sut y bydd yn cael ei chyflawni.
- Cyfathrebu â'r gadwyn gyflenwi i nodi arloesedd/gofynion cynnyrch newydd

Dim digon o gyngor technegol ar ffermydd a chyfleusterau ffermydd arddangos ledled Cymru.

Gwerthusiad:

- Ni all y ffermydd arddangos presennol fod yn wirioneddol arbrofol / arloesol am fod yn rhaid iddynt roi sylw i hyfywedd busnes.

Atebion:

- Y potensial ar gyfer ffermydd a gynhelir gan y llywodraeth: Pwll Peiran
- Sefydlu rhwydwaith o ffermydd arddangos – denu arian o'r sector preifat hefyd.
- Mae angen cynnwys partneriaid masnachol mewn ffermydd arddangos i hyrwyddo'r defnydd o dechnoleg newydd – ar hyn o bryd mae gwahaniaeth mawr rhwng arddangos ac arloesedd.
- Mae angen i sefydliadau weithio gyda'i gilydd yn well (gweithio'n ddoethach) – enghraifft dda e.e. dogfen storio slyri Dairy Co ac Asiantaeth yr Amgylchedd.
- Gallai Cyswllt Ffermio ddod yn fwy o sianel rhwng ffermwyr ac arbenigwyr
- Diwrnodau untro ar ffermydd sy'n gysylltiedig ag arfer arloesol / buddsoddi
- Ystyried rhwydwaith blaenorol (hanesyddol) o ffermydd arddangos colegau
- Gwersi o Iwerddon a'r Alban - yn debyg i 'hen' fodel ADAS - byddai cyllid craidd gan LIC yn dileu tarfu gan gylchoedd y Cynllun Datblygu Gwledig

- Adborth dwy ffordd: Cyfnewid Gwybodaeth

Dimdigon o drosglwyddo gwybodaeth effeithiol o ymchwil 'profi cysyniad' ar draws yr economi defnydd tir (gan gynnwys coedwigaeth a busnesau gwledig eraill)?

Gwerthusiad:

- Mae patentau ac eiddo deallusol yn atal trosglwyddo gwybodaeth

Atebion:

- Mae angen dysgu mwy o enghreifftiau presennol – e.e. Moor Park
- Ond cwestiynwyd pa mor drosglwyddadwy yw'r syniadau hyn – angen eu profi'n lleol / yn rhanbarthol
- Cynyddu ymwybyddiaeth o ddulliau cyllid ar gyfer 'prawf o gysyniad' (yr Adran Busnes, Menter, Technoleg a Gwyddoniaeth)
- Mae diwydiant yn llywio hyn – ond nid yw'n bwydo i'r boblogaeth wledig
- Mae angen i Cyswllt Ffermio feithrin cysylltiadau â chysyniadau 'profedig'
- Arian cyfatebol – sicrhau perchnogaeth a rheolaeth

Diffyg gallu ac adnoddau cymunedol mewn sawl ardal – yn aml dim ond unigolion allweddol sy'n symud prosiectau ymlaen.

Gwerthusiad:

- Darnio ac unigedd
- Diffyg rhannu a chydweithredu
- Diffyg menter ac empathi
- Nid yw 100% o gyllido bob amser yn effeithiol / gynaliadwy

Atebion:

- Canolbwyntio ar gymunedau o ddiddordeb nid ardal ddaearyddol
- Defnyddio rhwydweithio cymdeithasol
- Sicrhau cyngor a chyllid grant digonol i grwpiau
- Modelau arloesedd agored a gwobrwyon – arbenigo craff (UE)
- Dod ag unigolion allweddol at ei gilydd
- Defnyddio technoleg – band eang

Parhad economi sgiliau a chyflog isel. Mae diffyg statws a chyfleoedd i ddatblygu gyrfa yn yr economi defnydd tir.

Atebion:

- Mae angen bod yn amlddisgyblaethol, a deall y cyfryngau / marchnata
- Mae angen mwy o gysylltiadau – ymgysylltu cyn-gystadleuol â CFfl, Prifysgolion, Milfeddygon...
- Mae angen parhad / brandio
- Proffesiynoli'r gymuned trosglwyddo gwybodaeth
- Defnyddio ffynonellau dibynadwy
- Adnabod arddulliau dysgu
- Cydnabod / nodi sgiliau chymwyseddau gyda chymwysterau
- Dod â'r holl ddarparwyr hyfforddi at ei gilydd (LANTRA, ATP, Colegau) – mae'n rhy ddarniog
- Gwella sgiliau pobl i weithio ar draws sectorau ac annog cyflogwyr i hyfforddi staff
- Mynd i'r afael â bylchau sgiliau newydd – e.e. ynni adnewyddadwy
- Manteisio ar sgiliau'r rhai sy'n dychwelyd i Gymru
- Ymagwedd debyg i NESTA
- Cysylltu cyllid â throsglwyddo gwybodaeth – cymell hyfforddiant
- Mae angen gwella sgiliau'r boblogaeth wledig ehangach – nid y sector fferm yn unig – mae angen rhoi cymorth y tu hwnt i Cyswllt Ffermio.
- Mae angen gwerthuso sy'n fwy 'dewr'

Mae cysyniadau allweddol yn anodd eu cyfathrebu a cheir diffyg eglurder a chonsensws ynghylch ystyron: e.e.

Dwysáu Cynaliadwy. a thensiynau parhaus yma rhwng 'Cynaliadwyedd' a 'Dwysáu'.

Atebion:

- Cytuno ar ddiffiniad clir gan ddefnyddio cydbwysedd o ddangosyddion amgylcheddol, cymdeithasol ac economaidd
- Cytuno ar ddangosyddion *mesuradwy*
- Dod o hyd i synergeddau a chanolbwyntio arnynt – bod yn gadarnhaol
- Defnyddio'r Gwasanaeth Cynghori Ffermwyr – i sicrhau trosglwyddo gwybodaeth / defnydd o ddulliau sydd ar gael i ffermwyr: ar gyfer enillion cynhyrchiant, defnydd o laswellt ac ati.
- Marchnata'r enillion proffidioldeb i gynhyrchwyr
- Defnyddio effeithlonrwydd y gadwyn gyflenwi i gynorthwyo darparu?
- Cynorthwyo / treialu dulliau cynhyrchu amgen
- Gwell rhyngweithio ag ymchwilwyr o sefydliadau megis IBERS
- Dysgu drwy wneud – defnyddio cofnodion, meincnodi ffermwyr eu hunain ac ati.

- Ymchwil a datblygu ar glefydau sy'n dod i'r amlwg, newid yn yr hinsawdd
- Sicrhau ein bod yn manteisio i'r eithaf ar fuddsoddi AES
- Sicrhau bod POB ffermwr yn cael cyfle i gael gafael ar gyllid
- Sicrhau bod taliadau Colofn 1 yn ategu nodau cynaliadwyedd

Sut y gallwn rannu dysgu'n fwy effeithiol o fewn rhwydweithiau presennol?

Atebion:

- Defnydd dulliau arloesol ac amryfal o gyfathrebu: negeseuon testun, twitter, teledu, gwefannau...
- Cyfuno negeseuon e.e. digwyddiad tractor a lleihau carbon, llifogydd a phridd...
- Abwyd a ffon
- Cynnig ychwanegiad at y Taliad Sengl i Ffermwyr sy'n mynd i ddigwyddiadau e.e. yn Iwerddon rhoddir bonws o £1000 i gyfranogwyr trosglwyddo gwybodaeth
- Iechyd a Diogelwch - mynd i ddigwyddiadau i gael achrediad
- Manteisio ar y cyfnod presennol o newid – angen am wybodaeth newydd e.e. newid yn yr hinsawdd
- Canlyniadau wedi'u defnyddio a'u harddangos
- Cwota o arian ar gyfer trefnu digwyddiad / rhwydwaith
- Sefydlu canolfannau gwybodaeth gan ddefnyddio rhwydweithiau presennol
- Rhwydwaith Gwledig Cymru yn fwy cydgysylltiedig a chyda chysylltiadau ehangach (UE)
- Dysgu arfer gorau o fannau eraill – yr Almaen, yr Iseldiroedd, Seland Newydd, Awstralia
- Mae mesur llwyddiant yn bwysig - newidiadau yn y diwydiant, negeseuon am ganlyniadau, arbedion cost...

Mae diffyg parhad ac arwyddion o ddarnio o fewn rhaglenni cynghori presennol.

Gwerthusiad:

- Problemau o ran adnewyddu'r contract
- Gormod o gyrff sy'n gweithio mewn seilos e.e. LEADER
- Ffermwyr / buddiolwyr methu teithio neu'n amharod i wneud hynny – mae angen digwyddiadau lluosog
- Nid yw'r contractau'n nodi'n ddigon clir y dylid osgoi dyblygu e.e. dyblygu / gwallau ar daflenni ffeithiau ffermio.

Atebion:

- Gallu ac adnoddau – cynnwys % o'r gyllideb i gwmpasu'r gorgyffwrdd

- Catalog/porth gwybodaeth canolog o weithgarwch
- Un corff cydlynu yn goruchwyllo trosglwyddo gwybodaeth?
- Systemau rheoli cleientiaid - technoleg newydd o ran cyfryngau cymdeithasol
- Diffyg cyfeiriad yn y diwydiant – strategaeth gliriach

Mae BBACh yn ei chael yn anodd cael mantais yn y farchnad a chael gafael ar drosglwyddo gwybodaeth.

Gwerthusiad:

- Mae'r broses o gyfeirio at gyngor yn annigonol
- Nid yw banciau'n darparu cyngor busnes
- Diwylliant: Ffermwyr yn cael eu rheoli gan eu calonnau ac nid gan eu pennau.
- Nid yw BBACh yn cynnal digon o ymchwil i'r farchnad na chynllunio busnes

Atebion:

- Angen posibl am un system cyngor busnes?
- Mae angen gwarant benthyciad neu gyfuniad o grantiau a benthyciadau
- Mae llwyddiant BBACh mewn gwelliannau bach NID arloesedd mawr
- Angen dal dwylo busnesau sy'n tyfu A busnesau sy'n dechrau

Yn aml nid yw BBACh sy'n llwyddo yn aros mewn lleoliadau gwledig. Nid yw economi droedrydd yn fuddiol i gadernid gwledig.

Gwerthusiad:

- Costau cludiant
- Diffyg sylfaen sgiliau
- Darpariaeth wael o ran band eang
- Diffyg brand cryf/hunaniaeth busnes
- Materion cynllunio
- Mae systemau busnes amgen / gwahanol yn cael anhawster cael gafael ar gyllid

Atebion:

- Mae prawfesur polisïau gwledig yn hanfodol mewn perthynas â rheoliadau busnes
- Mae angen cymhellion cystadleuol
- Ymagwedd arloesol at fusnes – perchnogaeth gymunedol / cydweithfeydd
- Y potensial i ddefnyddio canolfannau lleol fel canolfannau busnes

Defnydd isel o strategaethau arallgyfeirio ar ffermydd a chynlluniau Glastir LIC.

Gwerthusiad:

- Diffyg eglurder o ran y cyfleoedd sydd ar gael
- Angen mwy o wybodaeth

Atebion:

- Cyfathrebu gwell a'r bobl gywir i wneud hyn (dibynadwy)
- Yr angen am gyngor creadadwy a chynllunio hirdymor
- Yr angen am well cynllunio busnes fel rhan o'r cynlluniau
- Cydnabod bod angen i fusnesau craidd gael eu cryfhau fel mater o flaenoriaeth – nid eu gwanhau ymhellach drwy ledaenu egni yn rhy denau (arallgyfeirio)
- Mae angen integreiddio polisi yn well â throsglwyddo gwybodaeth a gweithredu
- Mae angen sicrhau bod cynlluniau yn addas i'r diben - hygredd

Sesiwn 3: Beth rydych am ei weld ar gyfer elfennau trosglwyddo gwybodaeth ac arloesedd y Cynllun Datblygu Gwledig nesaf a'r Bartneriaeth Arloesedd Ewropeaidd?

Rhodddwyd amser i'r cynrychiolwyr drafod ac yna cafodd y ddwy brif flaenoriaeth o bob grŵp eu bwydo yn ôl mewn sesiwn lawn. Yna cafwyd sylwadau ychwanegol gan Peter Davies mewn araith i gloi a chrynhoi'r diwrnod.

Cafodd trafodaeth y sesiwn lawn ei recordio ac yna paratowyd trawsgrifiad ohoni.

Cyfnewid Gwybodaeth

- Canolbwyntio ar symud gwybodaeth ar draws a'i datblygu ar y cyd, nid dim ond o'r brig i lawr gan arbenigwyr. Mae hyn yn well ar gyfer ymgysylltu â phobl ac mae'n sicrhau bod gwybodaeth fwy priodol yn cael ei pharatoi, sydd wedi cysylltu'n well ag anghenion pobl.
- Mwy o ymchwil gymhwysol.
- Defnyddio dysgu o gynlluniau / profiadau presennol – mae gormod yn cael ei golli ac nid yw gwersi'n cael eu dysgu.
- Mynd i'r afael â thensiynau rhwng agendâu ar gyfer cystadleurwydd a'r angen am gydweithio. Mae angen rhannu gwybodaeth i sicrhau cystadleurwydd ac ymchwil a datblygu effeithiol.

Cysondeb

- Dechrau gyda'r hyn sydd gennym eisoes ac adeiladu ar arfer gorau o gynlluniau blaenorol.
- Osgoi datgysylltu o gontract i gontract. Cael contractau sy'n hwy na 3 blynedd.
- Cydnabod yr hyn rydym yn ei wneud yn dda a manteisio ar y syniadau hyn.
- Defnyddio brandiau yr ymddiriedir ynddynt
- *Onid* sicrhau nad yw buddiannau breintiedig yn creu syrthni – mae parhad yn dda, ond mae angen iddo gael ei gyfiawnhau gan werthuso cadarn. Mae angen rhywfaint o newid i greu gwelliannau.

Eglurder

- Defnyddio negeseuon clir a chyson
- Symleiddio gwybodaeth – defnyddio un pwynt cyswllt ar gyfer gwahanol gyngor a chyllid oherwydd ceir gormod o wybodaeth, darnio a dyblygu ar hyn o bryd.

Hyder ac ymrwymiad

- Datblygu gweledigaeth ac amcan polisi hirdymor clir –e.e. Irish Harvest 2020.
- Credu yn ein hunain yn fwy
- Darparu arweinyddiaeth gref
- Ymrwymo i fynd i'r afael â materion cymhleth sy'n anodd eu cyfathrebu - e.e.

dwysáu cynaliadwy.

Integreiddio a Gwerth ychwanegol

- Cryfhau partneriaethau presennol
- Gwneud defnydd gwell o raglenni / canolfannau presennol i sicrhau cyfnewid gwybodaeth yn gyflymach ac yn ehangach.
- Defnyddio broceriaid gwybodaeth fel pyrth / mannau cyfeirio at wybodaeth fwy arbenigol
- Defnyddio meddwl darbodus – hyrwyddo integreiddio ac arfer amlddisgyblaethol
- Gwneud defnydd mwy effeithiol o adnoddau cyhoeddus - cydgysylltu meysydd cysylltiedig megis prifysgolion a chyrrff anllywodraethol a sicrhau'r gwerth mwyaf posibl ohonynt.
- Gwireddu cyfleoedd ar gyfer cysylltiadau gwell â diwydiant a manwerthwyr
- Cydweithio mwy ar draws grwpiau â diddordeb (nid yw hyn bob amser yn seiliedig ar le)
- Gwneud defnydd gwell o gyrff a rhwydweithiau proffesiynol e.e. Landbridge RELU.
- Cysylltu â blaenoriaethau polisi eraill a sicrhau'r synergeddau mwyaf posibl.
- Defnyddio band eang yn effeithiol i gynorthwyo dysgu ac arloesedd
- *Onid* sicrhau cymorth wedi'i dargedu / penodol i sector – i ddarparu gwybodaeth briodol a chynnal hygrededd.

Arddangosiadau

- Datblygu mwy o dreialon ar raddfa fach – bydd mwy o bobl yn cymryd rhan yn sicrhau mwy o effaith a dysgu
- Ehangu'r rhwydwaith o ffermydd arddangos gan ddefnyddio colegau amaethyddol a mwy o ddigwyddiadau untro i rannu arloesedd ar ffermydd.
- Sicrhau buddsoddiad hirdymor mewn safleoedd arddangos a datblygu – e.e. Moorpark

Gallu Dynol

- Datblygu *pobl*
- Meithrin ymddiriedaeth a hyder – mae hyn yn cymryd amser
- Cynorthwyo cyfleoedd ar gyfer mentora a chymorth un wrth un
- Dod â ffermydd, ffermwyr a chymunedau yn agosach at ei gilydd – Amaethyddiaeth a Gefnogir gan y Gymuned; Ffederasiwn Ffermydd Dinesig a Gerddi Cymunedol
- Adeiladu ar ganolfannau cymunedol a defnyddio'r rhain fel pwynt cysylltu
- Creu gwell cyfleoedd datblygu proffesiynol yn y sector defnydd tir

Gwerthuso a Monitro

- Mae arloesedd yn gofyn am risg ac weithiau methu. Mae angen gwneud hyn yn bosibl mewn termau cyllido ac archwilio.
- Canolbwynt gwell i werthuso – ar wersi a ddysgwyd ac effeithiau yn hytrach na'r dangosyddion archwilio presennol



Arfer Da o Fannau Eraill

Mae'r tabl yn rhestru enghreifftiau o arfer da o fannau eraill (h.y. codwyd yr enghreifftiau hyn mewn cyfweiliadau a/neu roeddent yn deillio o'r adolygiad o'r llenyddiaeth).

Gwlad / Rhanbarth	Enghraifft	Gwe-gyswilt / Cyfeiriad Ategol i gael Rhagor o Wybodaeth	Rheswm dros yr argymhelliad
Iwerddon	Teagasc Ffermydd BETTER	http://www.teagasc.ie/advisory/better_farms/ http://www.teagasc.ie/advisory/better_farms/	<ul style="list-style-type: none"> • Strategaeth glir, arweiniad cryf gan y llywodraeth a chyllid canolog. • Rhwydwaith ymchwil a dangos integredig gyda grwpiau trafod (Rhwydwaith Ffermydd Better). • Gwasanaeth cyngori sy'n canolbwyntio ar dechnoleg. • Rhaglen feincnodi gref a blaenoriaethu datblygu sgiliau busnes
Yr Alban	SRUC Ffermydd Monitro	http://www.sruc.ac.uk/ www.qmscotland.co.uk/monitorfarms/	<ul style="list-style-type: none"> • Integreiddio cenedlaethol clir o ymchwil a sefydliadau addysg uwch i ategu llunio polisiau a diwydiant. • Rhwydwaith wedi'i ymgorffori'n dda o ffermydd Monitro gyda lefelau uchel o gyfranogiad gan ffermwyr – ymdeimlad cryf o berchenogaeth o'r rhaglen ac ymrwymiad iddi. • Mae defnydd da o ddangosyddion gwaelodlin a monitro busnes yn darparu tystiolaeth gref o newid – sy'n bwysig ar gyfer cyfathrebu.
Seland Newydd	Ffermydd Monitro	SQW 2013a http://www.landcare.org.nz/Proje	<ul style="list-style-type: none"> • Rhaglen gref ar gyfer y rhaglen ffermydd Fonitro – gweler y pwyntiau o'r

	Cronfa Ffermio Cynaliadwy	cts/Sustainable-Farming-Fund	<p>Alban uchod o ran y defnydd o ddangosyddion a meddu ar rwydwaith a arweinir gan gyfranogwyr</p> <ul style="list-style-type: none"> Mae'r Gronfa Ffermio Cynaliadwy yn cynorthwyo cymunedau o ddiddordeb i ddod at ei gilydd a chynnal ymchwil, datblygu a newid ar ffermydd. Mae ymchwil gyfranogol ac arddangosiadau ymarferol yn ddulliau hanfodol ar gyfer trosglwyddo gwybodaeth.
Yr Iseldiroedd	Clybiau Astudio i Ffermwyr	Klerkx a Leeuwis 2009	<ul style="list-style-type: none"> Gall gwaith grŵp newid normau cymdeithasol a chreu ysgogiad ar y cyd ar gyfer newid. Mae clybiau astudio a arweinir gan faterion yn rhoi mwy o gymhelliant i ffermwyr gymryd rhan. Mae ffermwyr yn magu hyder i arbrofi a chymryd rhan mewn cylchoedd parhaus o ddysgu drwy glybiau astudio.
Lloegr	Landbridge RELU Cynllun Peilot Cyngor Integredig ADAS Dalgylchoedd Prawf Arddangos	http://www.relu.ac.uk/landbridge/index.html http://www.adas.co.uk/Home/Projects/IAP/tabid/349/Default.aspx http://www.demonstratingcatchmentmanagement.net/	<ul style="list-style-type: none"> Mynd i'r afael â darnio mewn gwasanaethau cyngori a chreu llwyfan i gynorthwyo defnydd mwy effeithiol o froceriaid gwybodaeth Mynd i'r afael â phroblemau darparu cyngor gwahanol sy'n gwrthdaro. Mae'n dangos pwysigrwydd safleoedd arddangos a chyfathrebu

			ffermwr i ffermwr.
Denmarc	Gwasanaeth Cyngori Amaethyddol Denmarc	http://www.vfl.dk/english/english.htm http://www.fao.org/docs/eims/upload/277058/Denmark.pdf	<ul style="list-style-type: none"> • Strategaeth glir, arweiniad cryf gan y llywodraeth a chyllid canolog. • System ymchwil amaethyddol gref. • Diwylliant cryf o broffesiynoli a dysgu parhaus ymhlith ffermwyr Denmarc. • Sector cydweithredol cryf.
UE	GAP 2 Rhaglen Ymchwil Llywodraethu Pysgodfeydd	http://gap2.eu/	<ul style="list-style-type: none"> • Crëwyd fforymau effeithiol i ddod â rhanddeiliaid a gwyddonwyr at ei gilydd i ddatrys problemau.

