



Arsyllfa **Wledig** Cymru  
Wales **Rural** Observatory

## Arolwg o Wasanaethau Gwledig yng Nghymru

Mawrth 2005



# **1. Yr Arolwg o Wasanaethau Gwledig yng Nghymru 2004.**

## **1.1 Cyflwyniad**

- 1.1.1 Mae'r adroddiad hwn yn cyflwyno canfyddiadau cryno o arolwg Arsyllfa Wledig Cymru o wasanaethau gwledig 2004. Yr arolwg hwn yw'r ymgais gyntaf i arolygu'r lefelau o ddarpariaeth gwasanaethau yn y Gymru wledig, ac eithrio astudiaeth ymchwil academaidd annibynnol ddebyg a gynhaliwyd ym 1996 (Higgs a White, 2000). Yn unol ag astudiaeth Higgs a White, cymerodd yr arolwg y Cyngor Cymuned (neu'r Cyngor Tref) fel yr uned o ddadansoddi, ac anfonwyd holiaduron at yr holl Glerciaid Cymuned/ Tref yn ardaloedd gwledig Cymru. Mae'r arolwg wedi llwyddo i gael cyfradd ateb o bron i 70%, a chrynodeb o ganfyddiadau allweddol yr holiadur fydd prif gorff yr adroddiad hwn.
- 1.1.2 Defnyddiwyd arolygon o'r math hwn, sy'n archwilio lefelau darpariaeth gwasanaethau allweddol, yn eang mewn polisi gwledig Lloegr gyda'r Comisiwn Datblygu Gwledig, ac yn fwy diweddar, yr Asiantaeth Cefn Gwlad, yn cynnal gwaith arolygu tebyg ym 1994, ym 1997 ac yn 2000 yng Nghynghorau Plwyf Lloegr (CDG, 1995, 1997, yr Asiantaeth Cefn Gwlad, 2001). Ni fu gwybodaeth gymharadwy i Gymru ar gael dros yr un cyfnod, ac mae'r adroddiad hwn yn ceisio mynd i'r afael â'r diffyg hwn.

## **1.2 Methodoleg**

- 1.2.1 Cam cyntaf wrth gynnal yr Arolwg o Wasanaethau Gwledig oedd nodi pa Gynghorau Cymuned i'w cynnwys yn yr astudiaeth. Ar ôl trafodaethau â Llywodraeth Cynulliad Cymru, penderfynwyd defnyddio diffiniad safonol yr Awdurdodau Unedol o ardaloedd trefol a gwledig a ddefnyddir yng Nghymru; y 9 Awdurdod Unedol Gwledig a rhannau o dri arall – Sir y Fflint, Bro Morgannwg a Wrecsam. Roedd yr Awdurdodau Unedol a ddosberthir fel 'Cymoedd' neu 'Drefol' yn cael eu heithrio o'r astudiaeth. Yna nodwyd Cynghorau Cymuned a Chynghorau Tref yn ardaloedd gwledig Cymru a lluniwyd rhestr bostio o Glerciaid Cynghorau Cymuned a Chynghorau Tref.
- 1.2.2 Lluniwyd holiadur yn tynnu ynghyd elfennau o arolygon yr Asiantaeth Cefn Gwlad a'r astudiaeth flaenorol a wnaed yng Nghymru gan Higgs a White ym 1996 (Higgs a White, 2000). Byddai hyn yn ei gwneud yn bosibl cymharu â'r sefyllfa yn Lloegr adeg arolwg diwethaf yr Asiantaeth Cefn Gwlad (CA, 2001), a dadansoddi'r lefelau newidiol o wasanaeth yng Nghymru ers 1996. Dangosir yr holiadur a ddefnyddiwyd ar gyfer arolwg Cynghorau Cymuned gwledig yn Atodiad 1. Mae'r holiadur yn gofyn yn bennaf am y nifer o gyfleusterau gwasanaeth penodol sydd mewn Cyngor Cymuned neu, mewn rhai achosion, a oes gwasanaeth ar gael ai peidio. Mae'n wahanol i arolygon yr Asiantaeth Cefn Gwlad o ran gofyn am sylwadau ychwanegol am a yw lefelau gwasanaeth yn ddigonol, a lle gellid eu gwella - mae'r elfen ansoddiadol hon yn yr arolwg yn bwysig i roi cyd-destun i'r ffigurau crai ar y cyflenwad. Mae'r holiadur hefyd yn gofyn am wybodaeth am a fu gwasanaethau'n cau neu'n agor yn ystod y pum mlynedd cyn yr arolwg ai

peidio. Mae'n bwysig rhoi rhybudd yn y pwynt hwn, bod yr arolwg yn dibynnu ar wybodaeth leol yr ymatebydd, ac er efallai y byddwn yn disgwyl i hon fod yn gywir iawn yn y mwyafrif o achosion, mae'n bosibl y gwneir camgymeriadau wrth bennu niferoedd gwasanaeth penodol mewn Cyngor Tref a Chymunedol, yn enwedig lle bydd cyfleuster wedi'i leoli'n agos at ffin y Cyngor. Bydd gwaith gan Arsyllfa Wledig Cymru yn y dyfodol ar ddadansoddiad sy'n seiliedig ar GIS o ddata sy'n seiliedig ar bwyntiau am wasanaethau penodol yn beirianwaith 'gwirio' pwysig ar gyfer canlyniadau'r arolwg.

- 1.2.3 Ar ôl cyfnod peilot yr arolwg, teimlwyd y dylid teilwra holiadur ar gyfer y Cynghorau Tref mwy o faint. Felly, lluniwyd holiadur amgen ar gyfer y cynghorau hynny â phoblogaeth o fwy na 4,000 a oedd yn cynnwys yr un gwasanaethau allweddol ond gellid ei lenwi yn gymharol rhwydd drwy ddefnyddio cwestiynau categorïaidd am niferoedd gwasanaeth penodol, er enghraifft, llai na 5, 5-10, 10-15, mwy na 15 ac ati. Roedd hyn yn ei gwneud yn bosibl cael ymateb da oddi wrth rai o'r aneddiadau mwy yn y Gymru wledig sy'n allweddol bwysig o ran cyflwyno gwasanaethau i drigolion gwledig.
- 1.2.4 Er bod ymatebion i'r arolwg yn dal i gyrraedd, adeg ysgrifennu, mae'r gyfradd ymateb yn 69%, sy'n cymharu'n ffafriol â'r ymateb i arolygon yr Asiantaeth Cefn Gwlad yn Lloegr. Mae Map 1 yn Atodiad Dau yn dangos y gyfradd ymateb ynghyd â'r cymunedau hynny na chawsant eu harolygu ac mae'n amlwg o Fap 1 bod yr ymateb yn gymharol unffurf, yn nhermau gofodol, ledled Cymru ond bod rhai bylchau yn yr ymateb i'r arolwg i'w gweld yn glir ym Map 1.

### 1.3 Cyflwyno'r Canfyddiadau

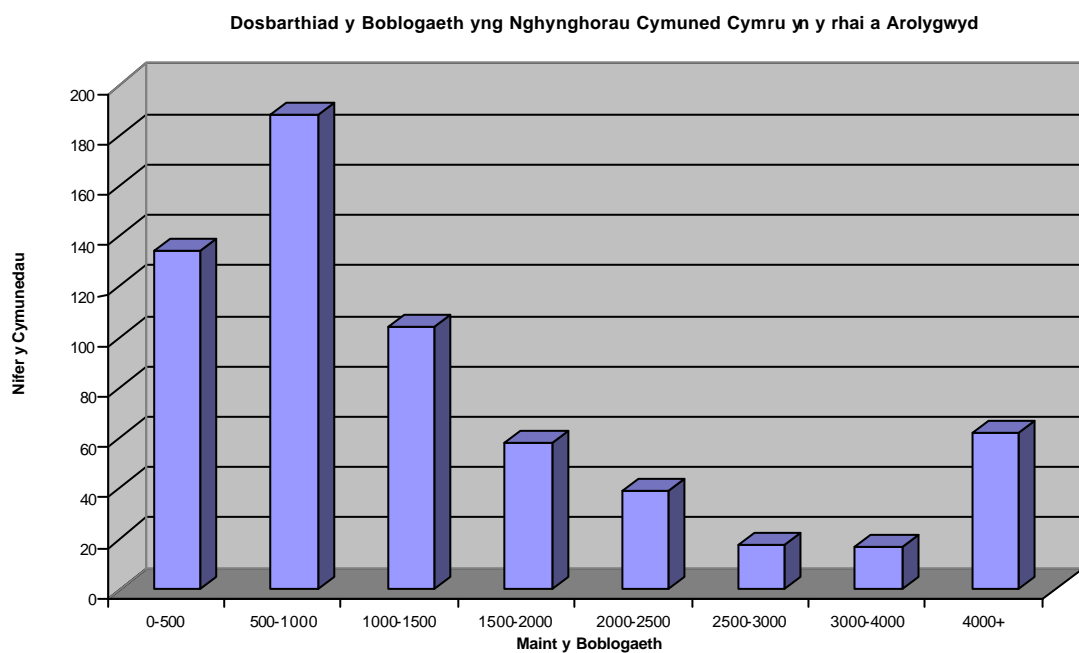
- 1.3.1 Caiff y canfyddiadau o'r Arolwg o Wasanaethau Gwledig yng Nghymru eu cyflwyno ym mhenodau canlynol yr adroddiad hwn, gan adlewyrchu strwythur yr arolwg holiadur yn Atodiad Un, sef;
  1. **Siopau a Gwasanaethau Eraill** - mae'r adran hon yn cynnwys siopau, swyddfeydd post, marchnadoedd ffermwyr, allfeydd bwyd, gorsafoedd petrol, banciau a chymdeithasau adeiladu a thafarndai parhaol.
  2. **Gwasanaethau Meddygol** - mae'r adran hon yn cynnwys meddygfeydd meddygon teulu, deintyddfeydd, fferyllfeydd a gwasanaethau cangen,
  3. **Addysg a Gofal Dydd** - mae'r adran hon yn cynnwys cyfleusterau cyn-ysgol, ysgolion, a gwasanaethau gofal dydd ar gyfer yr henoed neu'r anabl,
  4. **Mannau addoli**
  5. **Gwybodaeth a Lles** - gan gynnwys llyfrgelloedd, cyfleusterau'r rhynggrwyd, gwybodaeth am dai fforddiadwy, gwasanaethau cynnal ar gyfer grwpiau hawdd eu niweidio a gwasanaethau cynghori,
  6. **Cyfleusterau Hamdden a Gweithgareddau Cymunedol** - gan gynnwys manau cyfarfod, manau chwarae, cyfleusterau chwaraeon a chlybiau neu grwpiau ar gyfer yr hen neu'r ifanc,
  7. **Cludiant** - gan gynnwys cludiant bws, trên a chymunedol,

8. **Atal Troseddau**
9. **Ailgylchu Cymunedol**
10. **Gwybodaeth Ychwanegol** – gwybodaeth ansoddol a roddir gan ymatebwyr am wahanol agweddau ar ddarpariaeth gwasanaethau yn y gymuned.

1.3.2 Cyflwynir canfyddiadau'r arolwg fel cyfres o dablau a siartiau. Ychwanegwyd y gronfa ddata at GIS Arsyllfa Wledig Cymru, sy'n caniatáu mapio canlyniadau'r arolwg a hefyd yn hwyluso cymharu â setiau data eraill a grëwyd gan AWC yn y GIS. Mae'r fethodoleg GIS hon wedi'i gwneud yn bosibl dadansoddi lefelau gwasanaeth yn ôl maint poblogaeth y Cynghorau Tref a Chymuned a gymerwyd o Gyfrifiad 2001.

1.3.3 Mae cwestiwn dosbarthiad y boblogaeth yn y Cynghorau Tref a Chymuned a arolygwyd yn un pwysig, am fod yr arolwg wedi canfod bod rhai gwasanaethau yn fwy tebygol o fod yn bresennol mewn ardaloedd â dwyseddau poblogaeth. Mae ffigur 1.1 yn dangos nifer y Cynghorau Tref a Chymuned o fewn bandiau poblogaeth penodol yn y cymunedau a arolygwyd. Mae'n amlwg bod gan gyfran fawr o'r Cynghorau Tref a Chymuned a arolygwyd boblogaeth is na 500 a rhwng 500-1000 o bobl. Yn ardaloedd y Cynghorau Cymuned hyn, efallai y byddwn yn disgwyl lefelau cymharol isel o ddarpariaeth gwasanaethau y tu hwnt i'r cyfleusterau gwasanaeth mwyaf sylfaenol (siop, tafarn, swyddfa bost, ysgol gynradd). Dangosir dosbarthiad y boblogaeth yn y Cymunedau a arolygwyd yn nhermau gofodol ym Map Dau yn Atodiad 2. Dengys hyn yn glir y dwysedd uchel o Gynghorau Tref a Chymuned gyda phoblogaeth o dan 1000 ledled canolbarth a gorllewin Cymru wledig.

Ffigur 1.1: Dosbarthiad Poblogaeth y Cynghorau Tref a Chymuned a Arolygwyd.



## 1.4 Gwaith yn y Dyfodol

- 1.4.1 Fel y nodwyd o'r blaen, crynodeb o ganfyddiadau'r Arolwg o Wasanaethau Gwledig yng Nghymru yw'r adroddiad hwn. Mae agenda ymchwil y dyfodol AWC yn caniatáu dadansoddi'r arolwg yn fwy manwl, gan gynnwys cymhariaeth â data lefel pwynt ar ddarpariaeth gwasanaethau a greir o fewn y GIS. Bydd hyn yn caniatáu dadansoddi'r mynediad at wasanaethau allweddol gan ddefnyddio gweithdrefnau ystadegol o fewn y GIS (e.e. dadansoddi rhwydwaith) ynghyd â'r wybodaeth ansoddol a chyd-destunol a gasglwyd o'r Arolwg o Wasanaethau Gwledig i roi llun mwy cyflawn o ddynamig cyflwyno gwasanaethau ar draws Cymru wledig.
- 1.4.2 Bydd AWC hefyd yn archwilio'r potensial ar gyfer cymharu'r Arolwg o Wasanaethau Gwledig yng Nghymru â'r Arolwg o Wasanaethau Pentrefi a gynhaliwyd gan yr Asiantaeth Cefn Gwlad yn 2000. Mae hyn yn eithaf anodd ei wneud oherwydd y gwahanol fathau o ardaloedd a ddefnyddiwyd (Plwyf y Pentref yn Lloegr ac ardal y Cynghorau Tref a Chymuned yng Nghymru). Gwahaniaethodd astudiaeth yr Asiantaeth Cefn Gwlad (CA) hefyd rhwng aneddiadau unigol o fewn ffiniau'r plwyf, a chyflwynir llawer o'r dadansoddiadau mewn perthynas â'r aneddiadau hyn yn hytrach na ffiniau cyfanredol y plwyf (CA, 2001). Serch hynny, mae yna bosibiliadau o ran cymharu data rhwng y ddau arolwg ar lefel gyfanredol iawn, ac yn benodol, yn nhermau dyblygu'r gwaith mynediad i wasanaethau sy'n seiliedig ar GIS a gynhwyswyd yn Adroddiad Arolwg 2000 yr Asiantaeth Cefn Gwlad (CA, 2001). Bydd AWC yn archwilio'r gwaith cymharu hwn â'r Asiantaeth Cefn Gwlad yn y misoedd i ddod.

## 2. Siopau a Gwasanaethau Eraill

### 2.1 Cyflwyniad

Mae'r bennod hon yn amlinellu canfyddiadau'r holiadur am wasanaethau allweddol fel siopau (bwyd a ac eitemau heblaw bwyd), banciau a chymdeithasau adeiladu, swyddfeydd post, sefydliadau bwyd a thafarndai. Cyflwynir y canfyddiadau fel cyfres o dablau gan rannu'r data yn fandiau poblogaeth ar gyfer y Cynghorau Tref a Chymuned (y cyfeirir atynt ar ôl hyn fel y 'Cynghorau').

### 2.2 Siopau a Siopau Cyffredinol

2.2.1 Mae Tablau 2.1 – 2.4 yn rhoi gwybodaeth am y ddarpariaeth o siopau yn y Cynghorau gwledig a ymatebodd i'r arolwg. Gan edrych ar yr holl Gynghorau a ymatebodd, mae canran gyffredinol y cymunedau sydd â math penodol o siop fel a ganlyn:

- Siopau sy'n gwerthu bwyd yn unig - NID oes gan 68% o Gynghorau'r cyfleuster gwasanaeth hwn,
- Siopau yn gwerthu eitemau heblaw bwyd yn unig – NID oes gan 67% o Gynghorau'r cyfleuster gwasanaeth hwn,
- Siopau Cyffredinol (bwyd ac eitemau eraill) - NID oes gan 38% o Gynghorau'r cyfleuster gwasanaeth hwn.

2.2.2 Mae'r dadansoddiad canlynol yn archwilio'r ffigurau hyn yn fanylach o ran amrywiadau o fewn cymunedau â gwahanol lefelau o boblogaeth. Mae siopau sy'n gwerthu bwyd yn unig (Tabl 2.1) yn dueddol o fod mewn Cynghorau sydd â phoblogaethau uwch, gyda 39% yn y band poblogaeth 1000-2000 a 46.2% yn y band 2000-4000. Mae hyn yn dal i adael cyfran sylweddol o gymunedau yn y Cynghorau hyn heb unrhyw siop sy'n gwerthu bwyd yn unig. Mewn cymunedau sydd â phoblogaeth is na'r band poblogaeth 1000, nid oes gan ryw 80-90% o'r cymunedau, ar gyfartaledd, unrhyw siopau sy'n gwerthu bwyd yn unig.

2.2.3 Mae sylwadau'r ymatebwyr yn awgrymu amryw resymau pam fod hyn yn wir. Awgrymwyd bod dwyster poblogaeth isel llawer o gymunedau yn golygu nad yw darpariaeth yn y pentref yn hyfyw:

*“Dangosodd astudiaeth bosibilrwydd ddiweddar na fyddai siop adwerthu yn hyfyw” (pob. 500-600).*

*“Rhy agos i anheddiad mwy i gynnig darbodion maint (pob. 700-1000)”.*

Yn ogystal, awgrymwyd bod datblygu archfarchnadoedd mawr mewn trefi cyfagos yn 'niweidio adwerthwyr bach mewn ardaloedd gwledig, mae llawer ohonynt wedi cau nawr' (pob. 1000-2000); yn wir, 'mae siopau pentref yn cael eu prisio allan o'r farchnad gan siopau adwerthu mawr' (pob.2000-4000).

- 2.2.4 Mae Tabl 2.2 yn dangos y cymunedau a ymatebodd sydd gyda neu heb siop sy'n gwerthu eitemau heblaw bwyd yn unig. Mae cyfran y cymunedau sydd â siop o'r fath yn y bandiau poblogaeth uwchlaw 1000 o bobl yn debyg i'r rhai ar gyfer y categori 'bwyd yn unig' - 56.9% ar gyfer y categori 1000-2000 a 37.8% ar gyfer y categori 2000-4000. Yn y bandiau poblogaeth islaw 1000 o bobl, mae patrwm mwy cymysg yn ymddangos, gyda'r cyfrannau yn amrywio o 2.7% - 31.8% (Tabl 2.2).
- 2.2.5 Mae'n amlwg mai'r siop fwyaf cyffredin yn ardaloedd gwledig Cymru yw'r siop gyffredinol, sy'n gwerthu bwyd ac eitemau eraill fel ei gilydd (Tabl 2.3). Mae cydberthynas gref rhwng presenoldeb neu absenoldeb y siopau hyn â maint y boblogaeth, gyda gwasanaeth o'r fath mewn rhyw 35% o'r cymunedau sydd â phoblogaeth o lai na 500, yn codi i 74% yn y band poblogaeth 1000-2000 ac 83.3% yn y band 2000-4000. Mae'r ffigurau hyn yn amlygu cyfran sylweddol o Gynghorau, hyd yn oed yn y bandiau poblogaeth uchaf, sydd heb y cyfleuster gwasanaeth allweddol hwn (mae cyfanswm o 38% heb y gwasanaeth hwn).
- 2.2.6 Mae Tabl 2.4 yn dangos i ba raddau y mae siopau (pob math) wedi agor neu gau yn y pum mlynedd cyn yr arolwg (ni ofynwyd y cwestiwn hwn yn yr holiaduron ar gyfer Cynghorau â phoblogaeth o fwy na 4000). Mae'n amlwg bod cyfradd uwch o siopau wedi cau nac sydd wedi agor yn y sector hwn ar draws yr holl fandiau poblogaeth, gydag agoriadau newydd yn digwydd mewn dim ond 10% neu fwy o'r Cynghorau yn y bandiau cyflogaeth o fwy na 1000 o bobl.
- 2.2.7 Profwyd hyn gan y data ansoddol:

*“Mae'r unig siop yn y pentref ar fin cau. Nid oes ar unrhyw un eisiau ei phrynu” (pob.400-500).*

Amlygwyd pwysigrwydd siop y pentref i'r isadeiledd cymdeithasol. Yn ogystal â'r gallu i brynu cynnyrch yn lleol, sy'n arbennig o bwysig i'r rhai nad oes ganddynt fynediad i gludiant preifat; mae'r siop hefyd yn fan cyfarfod pwysig.

- 2.2.8 Mae Map Tri yn Atodiad Dau yn dangos nifer y Siopau Cyffredinol yn y cymunedau a ymatebodd (mae'r rhannau gwyn yn dynodi dim ymateb). Mae'n amlwg bod patrymau o ymateb isel yn dueddol o grynodi mewn ardaloedd o lefelau poblogaeth is yng nghanolbarth a gorllewin Cymru, gyda niferoedd uwch mewn ardaloedd o anheddiad neu ardaloedd arfordirol. Mae'r ardaloedd coch yn dangos yr ymatebwyr nad oeddent yn gallu ateb y cwestiwn penodol hwn yn fanwl gywir.

Tabl 2.1: Cyfran y Cynghorau Tref a Chymuned gyda, neu heb siop yn gwerthu bwyd yn unig

Maint Poblogaeth y Gymuned	0-400	400-500	500-600	600-700	700-1000	1000-2000	2000-4000	4000 +	Cyfanswm
	%	%	%	%	%	%	%	%	%
Y gyfran heb siop	100	89.5	88.5	81	76.8	61	46.2	4	68
Un siop neu fwy ar gael	0	10.5	11.5	19	23.2	39	53.8	96	32

Tabl 2.2: Cyfran y Cynghorau Tref a Chymuned gyda neu sydd heb Siop sy'n gwerthu eitemau heblaw bwyd yn unig

Maint Poblogaeth y gymuned	0-400	400-500	500-600	600-700	700-1000	1000-2000	2000-4000	4000 +	Cyfanswm
	%	%	%	%	%	%	%	%	%
Y gyfran heb siop	87.1	97.3	88	68.2	83.9	56.9	37.8	4	67
Un siop neu fwy ar gael	12.9	2.7	12	31.8	16.1	43.1	62.2	96	33

Tabl 2.3: Cyfran y Cynghorau Tref a Chymuned gyda neu heb Siop Gyffredinol (yn gwerthu bwyd ac eitemau heblaw bwyd)

Maint Poblogaeth y Gymuned	0-400	400-500	500-600	600-700	700-1000	1000-2000	2000-4000	4000 +	Cyfanswm
	%	%	%	%	%	%	%	%	%
Y gyfran heb siop	64.5	64.1	69.2	39.1	37.7	25.6	16.7	7.5	38
Un siop neu fwy ar gael	35.5	35.9	30.8	60.9	62.3	74.4	83.3	92.5	62

Tabl 2.4: Cyfran y Cynghorau Tref a Chymuned sydd wedi gweld siopau'n agor neu'n cau yn ystod y 5 mlynedd flaenorol

Maint Poblogaeth y Gymuned	0-400	400-500	500-600	600-700	700-1000	1000-2000	2000-4000	4000 +
	%	%	%	%	%	%	%	%
Siopau'n Agor	0	12.8	7.4	9.1	8.7	25.6	45.2	-
Siopau'n Cau	21.9	33.3	40.7	33.3	45.9	51.8	70.5	-

## 2.3 Swyddfeydd Post

2.3.1 Gellir ystyried Swyddfeydd Post yn wasanaeth allweddol mewn ardaloedd gwledig (CDG, 1995) a chasglwyd gwybodaeth drwy'r arolwg am gymunedau â swyddfa bost ar wahân, swyddfa bost wedi'i chyfuno â siop, neu swyddfa bost wedi'i chyfuno â gwasanaeth arall. Mae cyfanswm y canrannau ar gyfer presenoldeb y cyfleusterau hyn fel a ganlyn;

- Swyddfa Bost ar wahân – NID oes gan 72% o Gynghorau'r cyfleuster gwasanaeth hwn,
- Swyddfa Bost â siop - NID oes gan 40% o Gynghorau'r cyfleuster gwasanaeth hwn,
- Swyddfa Bost wedi'i chyfuno â gwasanaeth arall – NID oes gan 81% o Gynghorau'r cyfleuster gwasanaeth hwn.

2.3.2 Mae Tablau 2.5 – 2.8 yn rhoi manylion y Cynghorau Tref a Chymuned hynny gyda, neu heb swyddfeydd post o wahanol fathau yn y bandiau poblogaeth. Mae Tabl 2.5 yn dangos y data ar gyfer Cynghorau gyda, neu heb, swyddfa bost ar wahân (heb ei chyfuno â chyfleuster arall). Mae'n amlwg mai cyfran gymharol fach o gymunedau sydd â swyddfa bost ar wahân, yn amrywio o



- 13.6% - 23.3% mewn bandiau poblogaeth islaw 1000, a dim ond yn cyrraedd 32.4% yn y band poblogaeth 2000-4000.
- 2.3.3 Y ffurf fwyaf cyffredin ar swyddfa bost yw un sy'n gysylltiedig â siop, ac mae Tabl 2.6 yn dangos darpariaeth y gwasanaeth hwn ledled y bandiau poblogaeth. Mae cyfran y Cynghorau sydd â'r cyfleuster hwn yn yr ystod 62-69% yn y bandiau poblogaeth o 600 o bobl i 4000 o bobl. Mae hyn yn dangos lefelau darpariaeth eithaf da o ran y gwasanaeth penodol hwn, ond nifer sylweddol o gymunedau heb unrhyw ddarpariaeth o hyd. Mae Tabl 2.7 yn dangos y ddarpariaeth o swyddfeydd post wedi'u cyfuno â chyfleuster arall.
- 2.3.4 Mae Tabl 2.8 yn dangos y Cynghorau hynny sydd wedi gweld swyddfa bost yn cau neu yn agor dros y pum mlynedd diwethaf. Mae'n ddi-ddorol bod cynnydd cyson yng nghyfran y cymunedau y mae eu swyddfeydd post yn cau hyd at y band poblogaeth 700-1000 (41.6% yn y band hwn), ond mae amllder swyddfeydd post yn cau yn disgyn yn y bandiau poblogaeth uwch. Gallai hyn fod yn arwydd o dueddiad disgynnol posibl o ran darpariaeth swyddfeydd post yn y cymunedau llai, â phoblogaeth fwy gwasgaredig.
- 2.3.5 Eto, mae sylwadau'r ymatebwyr yn cefnogi'r data meintiol. Roedd yn amlwg y bu colled darpariaeth Swyddfa Bost mewn cymunedau â phoblogaeth lai:

*“Caeodd [ein] Swyddfa Bost ychydig flynyddoedd yn ôl, ac ni ddaeth dim yn ei lle (pob. 400-500)”.*

Nododd un gymuned, fodd bynnag, y cynhaliwyd y swyddogaethau a ddarparwyd gan Swyddfa Bost yn yr ardal, drwy ddarpariaeth ‘*Swyddfa Bost a gynhelir unwaith yr wythnos yn neuadd y pentref.*’ (pob. 700-1000). Awgrymwyd bod cau'r Swyddfa Bost, neu leihau nifer yr oriau y mae'r swyddfa Bost yn gweithio, yn effeithio ar gyfleusterau eraill yn lleol:

*“Ar ôl i'n Swyddfa Bost gael ei hisraddio i'r boreau yn unig, bydd hi ar ben ar y siopau. Mae pobl yn mynnu dewis amser i siopa”*  
(pob. 100-200).

- Er y cydnabuwyd y darperir llawer o'r siopau a'r gwasanaethau yn y cyffiniau, teimlai rhai ymatebwyr fod angen darpariaeth leol hefyd. Awgrymodd y mwyafrif o'r rhain fod angen siop gyffredinol ar eu hardal, tra bod eraill yn awgrymu y byddai'n dda gan eu cymuned gael darpariaeth banc, gorsaf betrol, a siop ddillad. Awgrymodd ychydig o'r ymatebwyr fod diffyg gwasanaethau'n lleol yn effeithio fwyaf ar bobl nad oes ganddynt fynediad at gludiant preifat.
- 2.3.6 Mae Map Pedwar yn Atodiad Dau yn dangos niferoedd y swyddfeydd post gyda siop mewn ardaloedd Cyngor Tref a Chymuned a ymatebodd. Caiff y ddarpariaeth ei lledaenu'n gymharol cyfartal ar draws ardaloedd gwledig Cymru, ond ceir cyfran gymharol uchel o Gynghorau â'r lefelau isaf o boblogaeth nad oes ganddynt y cyfleuster gwasanaeth hwn - yn unol â'r duedd a ddangosir yn Nhabl 2.6. Mae'r rhannau coch yn dangos yr ymatebwyr nad oeddent yn gallu ateb y cwestiwn penodol hwn yn fanwl gywir.

Tabl 2.5: Cyfran y Cynghorau Tref a Chymuned gyda neu heb Swyddfa Bost ar wahân

Maint Poblogaeth y Gymuned	0-400	400-500	500-600	600-700	700-1000	1000-2000	2000-4000	4000 +	Cyfanswm
	%	%	%	%	%	%	%	%	%
Cyfran heb Swyddfa Bost	81.8	82.5	84.6	86.4	76.7	78.6	67.6	35.2	72
Un swyddfa bost neu fwy ar gael	18.2	17.5	15.4	13.6	23.3	21.4	32.4	64.8	28

Tabl 2.6: Cyfran y Cynghorau Tref a Chymuned gyda neu heb Swyddfa Bost wedi'i chyfuno â siop

Maint Poblogaeth y Gymuned	0-400	400-500	500-600	600-700	700-1000	1000-2000	2000-4000	4000 +	Cyfanswm
	%	%	%	%	%	%	%	%	%
Cyfran heb swyddfa bost	83.9	58.2	57.2	34.6	32.3	37.4	30.9	13.9	40
Un swyddfa bost neu fwy ar gael	16.1	41.8	42.8	65.4	67.7	62.6	69.1	86.1	60

Tabl 2.7: Cyfran y Cynghorau Tref a Chymuned gyda neu heb Swyddfa Bost wedi'i chyfuno â chyfleuster arall

Maint Poblogaeth y Gymuned	0-400	400-500	500-600	600-700	700-1000	1000-2000	2000-4000	4000 +	Cyfanswm
	%	%	%	%	%	%	%	%	%
Cyfran heb swyddfa bost	90.4	95.0	85.2	91.3	89.9	81.8	75.0	64.3	81
Un swyddfa bost neu fwy ar gael	9.6	5.0	14.8	8.7	10.1	18.2	25.0	35.7	19

Tabl 2.8: Cyfran y Cynghorau Tref a Chymuned y mae eu swyddfa bost wedi cau neu mae un wedi agor yn y 5 mlynedd flaenorol

Maint poblogaeth y gymuned	0-400	400-500	500-600	600-700	700-1000	1000-2000	2000-4000	4000 +
	%	%	%	%	%	%	%	%
SB yn agor	0	5.5	0	5.0	5.4	6.25	8.6	-
SB yn cau	25.0	28.5	29.6	35.0	41.6	30.9	19.4	-

## 2.4 Sefydliadau Bwyta

2.4.1 Mae Tablau 2.9 - 2.11 yn dangos cyfrannau'r Cynghorau Cymuned gyda neu heb wahanol fathau o sefydliadau bwyta. Yn gyffredinol, nid oes gan 49% o'r Cynghorau Tref a Chymuned a ymatebodd unrhyw fwyty, nid oes gan 68% gaffi, ac nid oes gan 72% siop gludfwyd (sydd i gyd ar agor drwy'r flwyddyn).

2.4.2 Er y cynrychiolir bwytaï yn gymharol dda ar draws yr holl fandiau poblogaeth yng nghymunedau gwledig Cymru, mae'r mathau eraill o sefydliadau bwyta yn dueddol o grynodi yng Nghynghorau Tref a Chymuned â phoblogaeth dros 2000. Dangosir y tueddiadau ar sail bandiau poblogaeth yn Nhablau 2.9 – 2.11.

Tabl 2.9: Cyfran y Cynghorau Tref a Chymuned gyda neu heb Bwyty sydd ar agor drwy gydol y flwyddyn.

Maint Poblogaeth y Gymuned	0-400	400-500	500-600	600-700	700-1000	1000-2000	2000-4000	4000 +	Cyfanswm
	%	%	%	%	%	%	%	%	%
Cyfran heb fwyty	81.3	56.1	55.2	63.7	51.7	50.0	37.8	7.3	49
Un bwyty neu fwy ar gael	18.7	43.9	44.8	36.3	48.3	50.0	62.2	92.7	51

Tabl 2.10: Cyfran y Cynghorau Tref a Chymuned gyda neu heb Gaffi ar agor drwy gydol y flwyddyn

Maint Poblogaeth y Gymuned	0-400	400-500	500-600	600-700	700-1000	1000-2000	2000-4000	4000 +	Cyfanswm
	%	%	%	%	%	%	%	%	%
Cyfran heb gaffi	90.6	92.3	82.2	84.3	86.7	68.7	36.8	18.1	68
Un caffi neu fwy	9.4	7.7	17.8	15.7	13.3	31.3	63.2	81.9	32

Tabl 2.11: Cyfran y Cynghorau Tref a Chymuned gyda neu heb fwyty Cludfwyd sydd ar agor drwy gydol y flwyddyn

Maint Poblogaeth y Gymuned	0-400	400-500	500-600	600-700	700-1000	1000-2000	2000-4000	4000 +	Cyfanswm
	%	%	%	%	%	%	%	%	%
Cyfran heb cludfwyd	96.7	92.3	89.3	100	91.5	76.3	26.4	4.8	72
Un bwyty cludfwyd neu fwy ar gael	3.3	7.7	10.7	0	8.5	23.7	73.6	95.2	28

## 2.5 Banciau a Chymdeithasau Adeiladu

2.5.1 Mae Banciau a Chymdeithasau Adeiladu yn wasanaethau sydd wedi dechrau diflannu o bentrefi gwledig wrth i wasanaethau ariannol gael eu rhesymoli a'u canoli (CDG, 1995, AGC, 2001). Cyfanswm canran y Cynghorau Tref a Chymuned a ymatebodd nad oes ganddynt fanc amser-llawn yw 85%, tra nad oes gan 90% o'r Cynghorau a ymatebodd Gymdeithas Adeiladu.

2.5.2 Mae Tablau 2.12 – 2.14 yn dangos y data ar gyfer amllder banciau a chymdeithasau adeiladu yn y Cynghorau gwledig a ymatebodd o gymharu â maint eu poblogaeth. Mae'r tablau'n dangos yn glir bod cydberthynas gref rhwng darpariaeth y gwasanaethau ariannol hyn â maint y boblogaeth, gyda phrin neu ddim darpariaeth yn y cymunedau sydd â phoblogaeth sy'n is na

1000 a darpariaeth sylweddol (dros 50%) yn digwydd yn y band poblogaeth 4000+ yn unig.

2.5.3 Nifer fach o fanciau a chymdeithasau adeiladu a agorodd ac a gaeodd yn y sector hwn (Tabl 2.14) gan ddangos, efallai, lefelau cymharol sefydlog o ddarpariaeth dros y pum mlynedd diwethaf.

2.5.4 Mae Map Pump yn Atodiad Dau yn dangos nifer y banciau yn y Cynghorau Tref a Chymuned a ymatebodd (y cymunedau nad ymatebodd yn wyn). Mae'r patrymau a nodwyd yn Nhablau 2.12 - 2.14 yn amlwg yn y dadansoddiad map gyda rhannau mawr o ganolbarth a gorllewin Cymru wledig heb y cyfleuster gwasanaeth penodol hwn. Mae'r rhannau coch yn dangos yr ymatebwyr nad oeddent yn gallu ateb y cwestiwn penodol hwn yn fanwl-gywir.

Tabl 2.12: Cyfran y Cynghorau Tref a Chymuned oedd â neu oedd heb wasanaeth Banc Amser-Llawn.

Maint Poblogaeth y Gymuned	0-400	400-500	500-600	600-700	700-1000	1000-2000	2000-4000	4000 +	Cyfanswm
	%	%	%	%	%	%	%	%	%
Y gyfran â banc	100	100	96.2	100	100	90.7	73.0	29.6	85
Un banc neu fwy yn bresennol	0	0	3.8	0	0	9.3	27.0	70.4	15

Tabl 2.13: Cyfran y Cynghorau Tref a Chymuned oedd â neu oedd heb wasanaeth Cymdeithas Adeiladu Amser-Llawn.

Maint Poblogaeth y Gymuned	0-400	400-500	500-600	600-700	700-1000	1000-2000	2000-4000	4000 +	Cyfanswm
	%	%	%	%	%	%	%	%	%
Cyfran heb CA	100	100	100	100	100	96.5	83.8	36.4	90
Un CA neu fwy yn bresennol	0	0	0	0	0	3.5	16.2	63.6	10

Tabl 2.14: Cyfran y Cynghorau Tref a Chymuned y mae eu Banciau neu eu Cymdeithasau Adeiladu wedi agor neu gau yn y 5 mlynedd flaenorol

Maint Poblogaeth y Gymuned	0-400	400-500	500-600	600-700	700-1000	1000-2000	2000-4000	4000 +
	%	%	%	%	%	%	%	%
Banciau/CAu yn Agor	0	0	0	0	0	0	2.7	-
Banc/CAu yn Cau	0	2.7	0	0	0	7.1	13.5	-

## 2.6 Tafarndai

2.6.1 Mae'r dafarn yn wasanaeth allweddol mewn ardaloedd gwledig, yn gwasanaethu fel canolbwynt i'r gymuned ac yn fan i gynnal digwyddiadau'r gymuned ac, weithiau, gwasanaethau eraill, e.e. gwasanaethau swyddfa bost. O'r Cynghorau Tref a Chymuned a ymatebodd, roedd gan 89% ohonynt dafarn yn gweini bwyd ac mae'r ffigur hwn yn codi i 92% o'i gyfuno â'r tafarndai hynny nad ydynt yn gweini bwyd.

- 2.6.2 Mae Tablau 2.15 a 2.16 yn dangos lefelau'r ddarpariaeth o Dafarndai (y rheiny sy'n gweini prydau a'r rheiny nad ydynt yn gweini prydau) yn y Cynghorau Tref a Chymuned a ymatebodd, ar sail y bandiau poblogaeth. Mae Tabl 2.15 yn dangos yn glir mai'r Dafarn (sy'n gweini prydau) yw un o'r gwasanaethau gwledig mwyaf cyffredin, â lefelau da o ddarpariaeth hyd yn oed ymhlith y Cynghorau yn y bandiau poblogaeth llai - mae gan 88% yn y band poblogaeth 400-500 y cyfleuster hwn.
- 2.6.3 Dengys Tabl 2.16 nad yw Tafarndai nad ydynt yn gweini bwyd mor gyffredin, ond mae'n debyg bod hyn yn adlewyrchu'r ffaith bod mwy o Dafarndai (yn enwedig y cadwyni mwy) yn darparu gwasanaeth bwyd.
- 2.6.4 Mae Map Chwech yn Atodiad Dau yn dangos nifer y Tafarndai sy'n gweini prydau yn y Cynghorau a ymatebodd, ac yma dangosir y tueddiadau a nodwyd yn y Tablau yn ofodol gyda chyfrannau mawr o'r cymunedau a ymatebodd ag un neu fwy o'r cyfleusterau hyn (Mae manau gwyn y Cynghorau Tref a Chymuned yn dynodi dim ymateb). Mae'r manau coch yn dynodi'r ymatebwyr nad oeddent yn medru ateb y cwestiwn penodol hwn yn fanwl-gywir.

Tabl 2.15: Cyfran y Cynghorau Tref a Chymuned gyda neu heb Dafarn sy'n gweini bwyd.

Maint Poblogaeth y Gymuned	0-400	400-500	500-600	600-700	700-1000	1000-2000	2000-4000	4000 +	Cyfanswm
	%	%	%	%	%	%	%	%	%
Y gyfran heb dafarn	50.0	11.9	23.3	16.0	1.5	3.3	9.8	0	11
Un dafarn neu fwy yn bresennol	50.0	88.1	76.6	84.0	98.5	96.7	90.2	100	89

Tabl 2.16: Cyfran y Cynghorau Tref a Chymuned gyda neu heb Dafarn nad yw'n gweini prydau.

Maint Poblogaeth y Gymuned	0-400	400-500	500-600	600-700	700-1000	1000-2000	2000-4000	4000 +	Cyfanswm
	%	%	%	%	%	%	%	%	%
Y gyfran heb dafarn	88.3	100	76.9	88.9	90.5	73.8	43.9	2.6	66
Un dafarn neu fwy yn bresennol	11.7	0	23.1	11.1	9.5	26.2	56.1	97.4	34

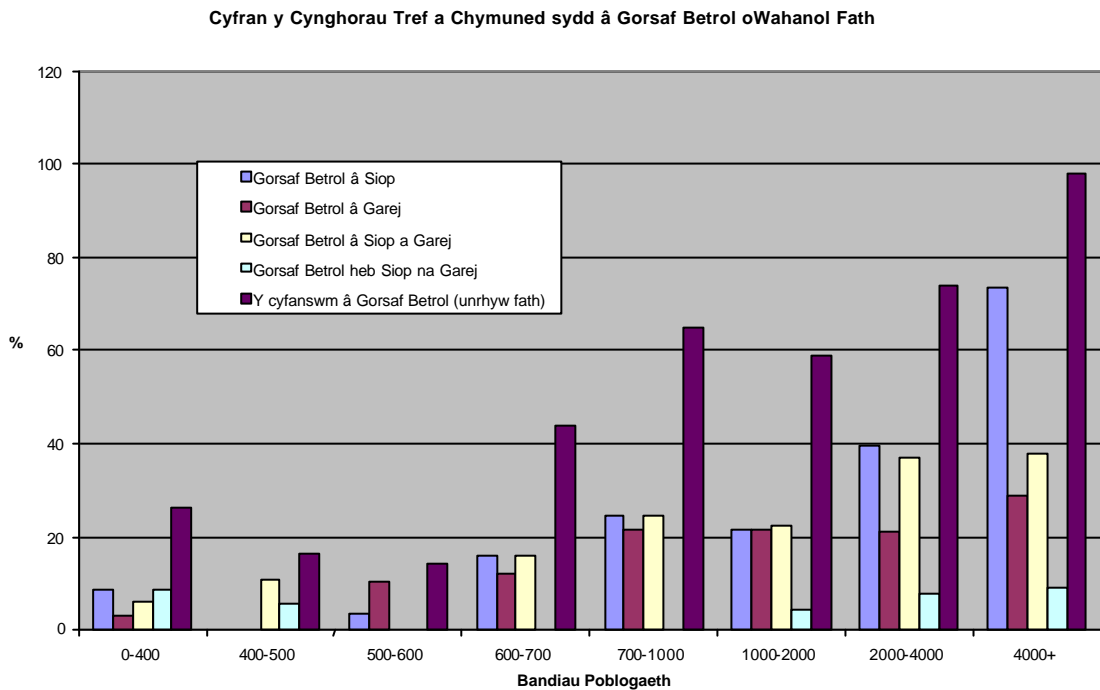
## 2.7 Gorsafoedd Petrol

- 2.7.1 Mae gorsafoedd petrol yn aml yn darparu mwy na dim ond tanwydd ar gyfer cludiant preifat neu fasnachol. Mae gan y mwyafrif o orsafoedd petrol siopau sy'n gwerthu eitemau cyfleus, fel papurau newydd a losin, ac mae gan lawer ohonynt ystod ehangach o nwyddau ar gael, gan gynnwys bwydydd sylfaenol. Nid yw gorsafoedd petrol yn wasanaeth lleol yn unig, am fod cwsmeriaid yn aml yn "mynd heibio", ac felly mae lleoliad ar brif lwybrau neu agosrwydd i

fannau â phoblogaeth fwy yn bwysicach nag agosrwydd i aneddiadau gwledig bach (CA, 2001)

2.7.2 Roedd yr holiadur yn cynnwys cwestiynau am Orsafoedd Petrol â Siop, â Garej, â Siop a Garej neu heb Siop na Garej. Mae Graff 2.1 yn dangos cyfraddau darpariaeth gorsafoddd petrol o'r gwahanol fathau hyn yn y Cynghorau Tref a Chymuned a ymatebodd. Mae'n amlwg mai'r math mwyaf cyffredin o orsaf betrol yw un â siop ond mae presenoldeb neu ddiffyg presenoldeb y fath gwasanaeth yn dibynnu ar faint poblogaeth y Cyngor. Yn gyffredinol, mae gan 29.3% o Gynghorau a ymatebodd orsaf betrol â siop.

**Graff 2.1**



### 3 Gwasanaethau Meddygol

#### 3.1 Cyflwyniad

- 3.1.1 Mae'n amlwg bod gwasanaethau meddygol yn allweddol bwysig ac efallai y disgwylid y byddai'r mathau hyn o wasanaeth wedi'u lleoli yn y prif aneddiadau yn ardaloedd gwledig Cymru. Am fathau penodol o wasanaeth meddygol sylfaenol - meddygfa'r meddyg teulu neu ddeintydd, mae sail boblogaeth yn hanfodol i ddarparu'r sail gwsmeriaid ddigonol, neu 'faint y rhestr'. Mae'r adran hon yn amlygu darpariaeth neu ddiffyg darpariaeth meddygfeydd meddyg teulu, canolfannau iechyd, deintyddion, a fferyllfeydd. Mae'r lefelau cyffredinol o ddarpariaeth yn seiliedig ar yr holl Gynghorau a ymatebodd fel a ganlyn; nid oes gan 68% o Gynghorau feddygfa Meddyg teulu, nid oes gan 84% ohonynt ddeintyddfa, ac nid oes gan 75% o'r Cynghorau Tref a Chymuned a ymatebodd wasanaeth fferyllfa. Mae'r dadansoddiad canlynol yn ystyried yn fanylach y gwahaniaeth yn y ddarpariaeth ar sail maint poblogaeth y Cynghorau a ymatebodd.
- 3.1.2 Mae Tabl 3.1 yn dangos y Cynghorau Tref a Chymuned gyda neu heb feddygfa meddyg teulu. Fel y disgwylir mewn bandiau poblogaeth o lai na 1000 o bobl, mae gan lai na 15% o gymunedau feddygfa meddyg teulu (cyn lleied â 2.7% yn y band 400-500). Yn y band poblogaeth 1000-2000 (mae gan 32.3% feddygfa) a'r band 2000-4000 (mae gan 66.7% feddygfa) ceir cyfran sylweddol o gymunedau heb feddygfa meddyg teulu o hyd. Eto, ceir cydberthynas gref rhwng poblogaeth â darpariaeth canolfannau iechyd, gyda darpariaeth sylweddol o ganolfannau iechyd yn y bandiau poblogaeth uchaf yn unig.
- 3.1.3 Nododd nifer o ymatebwyr fod gan eu cymunedau feddygfa gangen neu loeren; awgrymodd rhai, fodd bynnag, er bod y math hwn o gyfleuster wedi bod ar gael, ei fod bellach wedi cau:

*“Mae dwy feddygfa meddyg teulu wedi cau dros y chwe mis diwethaf; mae hyn wedi bod yn golled fawr i'r gymuned, yn enwedig i'r rheiny nad oes ganddynt gludiant, neu nad ydynt yn ddigon iach i deithio 10 milltir ar fws i'r feddygfa agosaf”* (pob. 0-400).

- 3.1.4 Mae'n amlwg bod deintyddfeydd yn dibynnu ar gwsmeriaid ac ni chânt eu rheoleiddio (h.y. gall y deintyddion leoli'u hunain lle a fynnont). Caiff hyn ei adlewyrchu yn Nhabl 3.3, sy'n dangos yn glir bod deintyddfeydd i gael dim ond yn y cymunedau sydd â thros 1000 o bobl - a dim ond lefelau sylweddol yn y categori 4000+. Mae darpariaeth gwasanaethau fferyllfa eto yn dilyn patrwm gwasanaethau meddyg teulu a deintydd, yn dueddol o grynodi yn y bandiau poblogaeth uchaf (Tabl 3.4).
- 3.1.5 Awgrymodd cyfran fawr o'r ymatebwyr fod angen darpariaeth deintyddfeydd leol, yn enwedig y rheiny sy'n gweithredu o dan y Gwasanaeth Iechyd Gwladol (GIG):

*“Angen deintydd yn yr ardal”* (pob. 2000-4000)

*“Y gwasanaeth deintyddol yn y dref leol wedi gadael y GIG ac wedi mynd yn breifat”* (pob. 400-500)

- 3.1.6 Er nad yw fferyllfa efallai wedi'i lleoli'n ffisegol yn y gymuned, amlygodd nifer o'r ymatebwyr ddarpariaeth gwasanaeth dosbarthu presgripsiynau / symudol yn gwasanaethu'r ardal. Yn debyg i'r sylwadau a wnaed am ddarpariaeth siopau a gwasanaethau eraill, awgrymodd nifer fawr o'r ymatebwyr fod darpariaeth ddigonol yn y trefi cyfagos:

*“Mae'r gymuned wledig hon yn agos i dref farchnad lle mae cyfleusterau meddygol a deintyddol da”* (pob. 2000-4000)

*“Meddygon, deintydd a fferyllfeydd ar gael 5 milltir i ffwrdd”* (pob. 700-1000)

- 3.1.7 Eto, awgrymwyd bod lleoli gwasanaethau y tu allan i'r gymuned yn effeithio ar y bobl hynny nad oes ganddynt fynediad at gar neu gludiant cyhoeddus. Roedd sylwadau eraill a wnaed yn ymwneud â materion demograffig; er enghraifft, awgrymodd ymatebydd mewn un gymuned fod eu *‘cymuned yn cynyddu ond mae'r cyfleusterau yn lleihau’* (pob. 2000-4000), nododd un arall effeithiau poblogaeth sy'n heneiddio ar restrau aros meddygon:

*“Mae poblogaeth hyn sy'n cynyddu yn achosi amseroedd aros hir”* (pob. 1000-2000)

- 3.1.8 Mae Map Saith yn dangos nifer y meddygfeydd meddyg teulu o fewn cymunedau a ymatebodd, ac mae'n amlwg bod niferoedd mawr o Gynghorau sydd heb y cyfleuster gwasanaeth hwn mewn rhannau o ganolbarth a gorllewin Cymru wledig. Mae crynodiad y gwasanaeth hwn yn dueddol o fod yn y Cynghorau sydd â phoblogaethau uwch (gweler Map Dau am ddsbarthiad y boblogaeth ledled y Gymru wledig). Mae'r ardaloedd coch yn dynodi ymatebwyr nad oedd yn gallu ateb y cwestiwn penodol hwn yn fanwl-gywir.

- 3.1.9 Mae Map Wyth yn dangos nifer y deintyddfeydd yn y Cynghorau Tref a Chymuned a ymatebodd, ac mae'n adlewyrchu'n glir y tueddiadau a nodir yn Nhabl 3.3. Nid oes gan y mwyafrif o Gynghorau gwledig a ymatebodd i'r arolwg y gwasanaeth meddygol hwn. Mae'r ardaloedd coch yn dynodi'r ymatebwyr nad oeddent yn gallu ateb y cwestiwn penodol hwn yn fanwl-gywir.

Tabl 3.1: Cyfran y Cynghorau Tref a Chymuned gyda neu heb Feddygfa Meddyg Teulu.

Maint Poblogaeth y Gymuned	0-400	400-500	500-600	600-700	700-1000	1000-2000	2000-4000	4000 +	Cyfanswm
	%	%	%	%	%	%	%	%	%
Y gyfran heb feddygfa meddyg teulu	94.2	97.3	96.3	95.7	85.7	67.7	33.3	9.9	68
Un feddygfa meddyg teulu neu fwy yn bresennol	5.8	2.7	3.7	4.3	14.3	32.3	66.7	90.1	32



Tabl 3.2: Cyfran y Cynghorau Tref a Chymuned gyda neu heb Ganolfan Iechyd.

Maint Poblogaeth y Gymuned	0-400	400-500	500-600	600-700	700-1000	1000-2000	2000-4000	4000 +	Cyfanswm
	%	%	%	%	%	%	%	%	%
Y gyfran heb ganolfan iechyd	97.1	100	100	95.7	96.7	88.4	77.8	38.6	86
Un ganolfan iechyd neu fwy yn bresennol	2.9	0	0	4.3	3.3	11.6	28.2	61.4	14

Tabl 3.3: Cyfran y Cynghorau Tref a Chymuned gyda neu heb Ddeintyddfa.

Maint Poblogaeth y Gymuned	0-400	400-500	500-600	600-700	700-1000	1000-2000	2000-4000	4000 +	Cyfanswm
	%	%	%	%	%	%	%	%	%
Y gyfran heb ddeintydd	100	100	100	100	100	89.6	60.5	25.0	84
Un deintydd neu fwy yn bresennol	0	0	0	0	0	10.4	39.5	75.0	16

Tabl 3.4: Cyfran y Cynghorau Tref a Chymuned gyda neu heb Fferyllfa.

Maint Poblogaeth y Gymuned	0-400	400-500	500-600	600-700	700-1000	1000-2000	2000-4000	4000 +	Cyfanswm
	%	%	%	%	%	%	%	%	%
Y gyfran heb fferyllfa	100	97.2	96.3	95.7	91.9	79.3	35.0	9.1	75
Un fferyllfa neu fwy yn bresennol	0	2.8	3.7	4.3	8.1	20.7	65.0	90.9	25

## 4 Addysg a Gofal Dydd

### 4.1 Cyflwyniad

Mae'r adran hon yn rhoi manylion yr atebion i gwestiynau am ofal plant, darpariaeth addysg a darpariaeth gofal dydd.

### 4.2 Gofal Plant

- 4.2.1 Mae darpariaeth gwasanaethau gofal plant hygyrch mewn ardaloedd gwledig yn allweddol bwysig, o ystyried ei rôl wrth ganiatáu i aelodau o'r uned deuluol gael cyflogaeth. O ran darpariaeth meithrinfeydd a cylchoedd chwarae, nid oedd gan 74% o'r Cynghorau Tref a Chymuned a ymatebodd feithrinfa a gynhelir yn gyhoeddus ac nid oedd gan 78% ohonynt feithrinfa a redir yn breifat, fodd bynnag, dim ond 38% oedd heb gylch chwarae. Mae'r dadansoddiad canlynol yn ystyried y gwahanol fathau o ofal plant mewn perthynas â lefelau'r boblogaeth.
- 4.2.2 Mae Tabl 4.1 a Thabl 4.2 yn dangos y gyfran o Gynghorau Tref a Chymuned gyda neu heb feithrinfeydd (preifat neu gyhoeddus). Mae'n amlwg nad oes gan gyfrannau mawr o Gynghorau yn y Gymru wledig â phoblogaeth sy'n llai na 4000 unrhyw ddarpariaeth meithrinfeydd a allai fod â goblygiadau ar gyfer y gweithlu benywaidd yn y fath leoliadau.
- 4.2.3 Yn wir, mae'r data ansoddol yn cefnogi'r diffyg darpariaeth ymddangosiadol hwn:

*“Mae diffyg gweithgarwch cyn-ysgol. [Ceir, felly,] ddiffyg cefnogaeth anffurfiol i famau/ gofalwyr plant ifanc”* (pob. 1000-2000).

Fel yr awgrymir yn y dyfyniad uchod, mae goblygiadau cymdeithasol (ac economaidd) diffyg cyfleuster o'r fath yn arwoyddocaol i rannau penodol o'r gymuned.

- 4.2.4 Caiff hyn ei unioni rhywfaint gan lefelau cymharol uchel o ddarpariaeth grwp chwarae yn y cymunedau a ymatebodd (Tabl 4.3), ac mae gwasanaeth o'r fath yn 80% neu fwy o'r cymunedau yn y bandiau poblogaeth â dros 1000 o bobl. Mae darpariaeth clybiau y Tu Allan i'r Ysgol yn gymharol unffurf, ac mae'r gwasanaeth hwn yn bresennol mewn 18-36% o'r cymunedau yn y bandiau poblogaeth â llai na 2000 o bobl (Tabl 4.4).
- 4.2.5 Mewn un gymuned (pob. 1000-2000), fodd bynnag, teimlwyd bod y cylchoedd chwarae hyn yn brysur iawn ac y dylai fod darpariaeth ychwanegol. Nododd cymuned arall eu bod wedi llwyddo i ennill cyllid am dair blynedd i'r cylch chwarae lleol, ond dywedwyd wrthynt yn ddiweddar bod *'yr arian wedi dod i ben, ac nad oes digon o arian ar gael i gynnal y rheiny sydd wedi eu sefydlu eisoes'* (pob. 500-600).

Tabl 4.1: Cyfran y Cynghorau Tref a Chymuned gyda, neu heb feithrinfa a ariennir yn Gyhoeddus

Maint Poblogaeth y Gymuned	0-400	400-500	500-600	600-700	700-1000	1000-2000	2000-4000	4000 +	Cyfanswm
	%	%	%	%	%	%	%	%	%
Proportion with no nursery	88.9	92.2	85.2	73.9	79.1	67.1	63.2	42.5	72
One or more nursery present	11.1	7.8	14.8	26.1	20.9	32.9	36.8	57.5	28

Tabl 4.2: Cyfran y Cynghorau Tref a Gwlad gyda neu heb feithrinfa a ariennir yn Breifat.

Maint Poblogaeth y Gymuned	0-400	400-500	500-600	600-700	700-1000	1000-2000	2000-4000	4000 +	Cyfanswm
	%	%	%	%	%	%	%	%	%
Y gyfran heb feithrinfa	100	97.2	96.3	95.7	91.9	79.3	35.0	9.1	76
Un feithrinfa neu fwy yn bresennol	2.7	10.5	7.7	12.0	13.1	9.9	43.5	76.7	24

Tabl 4.3: Cyfran y Cynghorau Tref a Chymuned gyda neu heb gyfleuster Cylch Chwarae

Maint Poblogaeth y Gymuned	0-400	400-500	500-600	600-700	700-1000	1000-2000	2000-4000	4000 +	Cyfanswm
	%	%	%	%	%	%	%	%	%
Y gyfran heb cylch chwarae	75.7	41.1	48.2	56.6	33.4	11.5	15.0	7.7	31
Un cylch chwarae neu fwy yn bresennol	24.3	58.9	51.8	43.4	66.6	88.5	85.0	92.3	69

Tabl 4.4: Cyfran y Cynghorau Tref a Chymuned gyda neu heb gyfleuster gofal plant y Tu Allan i'r Ysgol

Maint Poblogaeth y Gymuned	0-400	400-500	500-600	600-700	700-1000	1000-2000	2000-4000	4000 +	Cyfanswm
	%	%	%	%	%	%	%	%	%
Y gyfran heb TAY	81.1	64.1	64.0	81.8	70.0	63.4	47.2	29.0	62
Un TAY neu fwy yn bresennol	18.9	35.9	36.0	18.2	30.0	36.6	52.8	71.0	38

### 4.3 Ysgolion

4.3.1 Casglodd yr arolwg wybodaeth am lefelau darpariaeth ysgolion mewn ardaloedd gwledig Cymru a darganfod nad oedd gan 17% o Gynghorau fynediad at ysgol ar gyfer y grwp oedran 5-11, nid oedd gan 74% ysgol ar gyfer y grwp oedran 12-16, ac nid oedd gan 78% ysgol ar gyfer y grwp oedran

17-18. Cyflwynir dadansoddiad pellach nawr mewn perthynas â maint poblogaeth y Cynghorau Tref a Chymuned a ymatebodd.

- 4.3.2 Ceir darpariaeth dda o ysgolion ar gyfer y grwp oedran 5-11 yn y Cynghorau Tref a Chymuned (Tabl 4.5) gyda'r gwasanaeth hwn yn bresennol yn 66% a mwy ohonynt yn y bandiau poblogaeth uwchlaw 500 o bobl. Ceir cydberthynas rhwng cyfran yr ysgolion ar gyfer y grwp oedran 12-16 â maint y boblogaeth, fel y gellid disgwyl, gyda lefelau darpariaeth sylweddol yn y bandiau poblogaeth uchaf - 76% yn y band 4000+. Mae'r un peth yn wir am y grwp oedran 16-18 (Tabl 4.7).
- 4.3.3 Yn nhermau'r data ansoddol, teimlai hanner y rheiny a ymatebodd fod y ddarpariaeth addysg yn dda, roedd eraill, fodd bynnag, yn llai bodlon. Cyfeirianon nhw, er enghraifft, at y ffaith '*nad oes digon o lety i fodloni nifer y myfyrwyr*' (pob. 1000-2000) a'r bygythiad o gau ysgolion cynradd. Awgrymwyd gan un ymatebydd bod presenoldeb yr '*ysgol gynradd leol yn atal darniad y gymuned*' (pob. 700-1000).
- 4.3.4 Ceir tystiolaeth o ysgolion yn cau dros y 5 mlynedd diwethaf yn y Cynghorau Tref a Chymuned â phoblogaeth lai (Tabl 4.8) er bod y cyfraddau cau hyn yn eithaf bach (llai na 10% yn y mwyafrif o fandiau poblogaeth). Yn wir, mae un gymuned â phoblogaeth rhwng 0-400 wedi gweld llawer o newid yn narpariaeth yr addysg ysgol gynradd:

*“Daeth yr ysgol leol yn ysgol ffederal ym 1998, [ond ym] mis Medi 2003, fe'i caewyd”.*

Mae nifer o oblygiadau i gau ysgolion: mae'n rhaid cludo plant i fynychu ysgolion; gellid colli canolfan y gymuned; efallai y bydd teuluoedd yn dewis peidio â symud i'r gymuned oherwydd y diffyg darpariaeth. Gallai amlygiadau economaidd-gymdeithasol y rhain fod yn sylweddol o ran cynnaladwyedd y pentref.

- 4.3.5 Mae Map Naw yn Atodiad Dau yn dangos niferoedd yr ysgolion cynradd yn y Cynghorau a ymatebodd. Mae'r duedd a nodir yn Nhabl 4.5 i'w gweld ar y map, gyda'r gwasanaeth ysgol penodol hwn yn gwasanaethu cyfran uchel o ardaloedd y Cynghorau. Mae'r ardaloedd coch yn dynodi'r ymatebwyr nad oeddent yn gallu ateb y cwestiwn hwn yn fanwl-gywir.

Tabl 4.5: Cyfran y Cynghorau Tref a Chymuned oedd â neu oedd Ysgol ar gyfer y grwp oedran 5-11

Maint Poblogaeth y Gymuned	0-400	400-500	500-600	600-700	700-1000	1000-2000	2000-4000	4000 +	Cyfanswm
	%	%	%	%	%	%	%	%	%
Y gyfran heb ysgol	53.2	29.3	33.4	15.4	11.3	2.2	0	0	17
Un ysgol neu fwy yn bresennol	46.8	70.7	66.6	84.6	88.7	97.8	100	100	83

Tabl 4.6: Cyfran y Cynghorau Tref a Chymuned gyda neu heb Ysgol ar gyfer y grwp oedran 12-16

Maint Poblogaeth y Gymuned	0-400	400-500	500-600	600-700	700-1000	1000-2000	2000-4000	4000 +	Cyfanswm
	%	%	%	%	%	%	%	%	%
Y gyfran heb ysgol	96.7	97.4	100	100	93.1	83.7	73.2	23.3	74
Un ysgol neu fwy yn bresennol	3.3	2.6	0	0	6.9	16.3	26.8	76.7	26

Tabl 4.7: Cyfran y Cynghorau Tref a Chymuned gyda neu heb ysgol ar gyfer y grwp oedran 17-18

Maint Poblogaeth y Gymuned	0-400	400-500	500-600	600-700	700-1000	1000-2000	2000-4000	4000 +	Cyfanswm
	%	%	%	%	%	%	%	%	%
Y gyfran heb ysgol	96.7	97.4	95.8	100	94.8	90.4	73.2	32.6	85
Un ysgol neu fwy yn bresennol	3.3	2.6	4.2	0	5.2	9.6	26.8	67.4	15

Tabl 4.8: Cyfran y Cynghorau Tref a Chymuned lle mae Ysgolion wedi agor neu wedi cau yn y 5 mlynedd flaenorol

Maint Poblogaeth y Gymuned	0-400	400-500	500-600	600-700	700-1000	1000-2000	2000-4000	4000 +
	%	%	%	%	%	%	%	%
Ysgolion yn agor	2.9	0	0	0	3.9	0	3.0	10.5
Ysgolion yn cau	8.8	8.6	4.3	4.8	13.6	3.8	6.3	12.5

#### 4.4 Gofal Dydd

- 4.4.1 Darparodd yr arolwg wybodaeth am lefelau darpariaeth gwasanaethau gofal dydd ar gyfer yr henoed a'r anabl. O'r holl Gynghorau a ymatebodd, nid oedd gan 74% gyfleusterau gofal dydd ar gyfer yr henoed, ac nid oedd gan 89% ddarpariaeth gofal dydd ar gyfer yr anabl.
- 4.4.2 Unwaith eto, ceir cydberthynas rhwng grwpiau gofal dydd ar gyfer yr henoed a'r anabl â maint y Gymuned, gyda'r lefelau darpariaeth mwyaf sylweddol yn y bandiau poblogaeth 2000-4000 a 4000+ (Tablau 4.9 a 4.10).
- 4.4.3 Yn wir, awgrymodd sylwadau ymatebwyr o gymunedau â phoblogaeth fach fod '*angen mwy o wasanaethau a digwyddiadau i'r henoed a'r anabl yn eu hardal eu hunain*' (pob. 0-400). Awgrymodd un ymatebydd (pob. 0-400) y dylai hyn gynnwys Pryd ar Glud. Awgrymwyd bod darparu gofal dydd, yn enwedig mewn ardaloedd â phoblogaeth fach iawn, yn '*aneconomaidd*' (pob. 500-600). Yn wir, am fod gofal dydd yn yr ardaloedd hyn yn aml yn annigonol, '*mae cymdogion a ffrindiau yn cyflawni'r rôl hon*' (pob. 0-400). Mae gan hyn oblygiadau ar gyfer rôl gynyddol yr economi anffurfiol mewn ardaloedd gwledig. Yn ogystal, awgrymwyd bod gan grwpiau gofal dydd swyddogaeth

gymdeithasol gynhwysol: *byddai grwpiau gofal dydd yn annog pobl llyn i gymdeithasu ac i ddod at ei gilydd* (pob. 400-500).

4.4.4 Mewn gwrthgyferbyniad i'r data meintiol sy'n nodi bod gan boblogaethau mwy lefelau sylweddol o ddarpariaeth ar gyfer yr henoed, nodwyd

*“er bod nifer fawr o bobl llyn yn byw yn y gymuned; nid oes unrhyw gyfleusterau gofal dydd”* (pop. 2000-4000).

Wrth gwrs, mae'n bwysig ailadrodd yma, bod y sylw hwn yn adlewyrchu amgylchiadau'r gymuned hon. Er bod y data meintiol yn awgrymu bod gan gymunedau o faint tebyg lefelau sylweddol o ddarpariaeth, nid yw'r rhain wedi ymateb yn gadarnhaol drwy adran ansoddol yr arolwg.

Tabl 4.9: Cyfran y Cynghorau Tref a Chymuned gyda neu heb Grwpiau ar gyfer yr Henoed

Maint Poblogaeth y Gymuned	0-400	400-500	500-600	600-700	700-1000	1000-2000	2000-4000	4000 +	Cyfanswm
	%	%	%	%	%	%	%	%	%
Y gyfran heb grwp	88.6	83.4	80.8	100	77.2	70.3	48.6	11.8	66
Un grwp neu fwy yn bresennol	11.4	16.6	19.2	0	22.8	29.7	51.4	88.2	34

Tabl 4.10: Cyfran y Cynghorau Tref a Chymuned gyda neu heb Grwpiau ar gyfer yr Anabl

Maint Poblogaeth y Gymuned	0-400	400-500	500-600	600-700	700-1000	1000-2000	2000-4000	4000 +	Cyfanswm
	%	%	%	%	%	%	%	%	%
Y gyfran heb grwp	97.2	94.6	100	95.5	96.5	90.3	84.4	33.4	83
Un grwp neu fwy yn bresennol	2.8	5.4	0	4.5	3.5	9.7	15.6	66.6	17

## 5 Mannau Addoli / Gwybodaeth a Lles

### 5.1 Cyflwyniad

Mae'r adran hon yn rhoi manylion gwybodaeth am Fannau Addoli a Gwasanaethau Gwybodaeth a Lles o'r arolwg.

### 5.2 Mannau Addoli

5.2.1 Mae gan gyfran uchel o Gyngorau Tref a Chymuned rywfaint o ddarpariaeth ar gyfer Mannau Addoli, boed gyda Gweinidog preswyl (Tabl 5.1) Ie mae cyfrannau uchaf y cymunedau â'r gwasanaeth hwn yn y bandiau poblogaeth uchaf, neu le nad yw'r Gweinidog yn breswlydd, sy'n fwy cyffredin yn y cymunedau hynny â'r lefelau is o boblogaeth (Tabl 5.2).

Tabl 5.1: Cyfran y Cyngorau Tref a Chymuned gyda Man Addoli â'r Gweinidog yn breswlydd.

Maint Poblogaeth y Gymuned	0-400	400-500	500-600	600-700	700-1000	1000-2000	2000-4000	4000 +	Cyfanswm
	%	%	%	%	%	%	%	%	%
Y gyfran heb fan addoli	67.7	73.8	58.6	51.8	40.6	27.6	10.0	2.6	39
Un man addoli neu fwy yn bresennol	32.3	26.2	41.4	48.2	59.4	72.4	90.0	97.4	61

Tabl 5.2: Cyfran y Cyngorau Tref a Chymuned gyda Man Addoli lle nad yw'r Gweinidog yn breswlydd.

Maint Poblogaeth y Gymuned	0-400	400-500	500-600	600-700	700-1000	1000-2000	2000-4000	4000 +	Cyfanswm
	%	%	%	%	%	%	%	%	%
Y gyfran heb fan addoli	16.7	7.0	10.4	7.7	23.4	20.0	41.5	22.3	20
Un man addoli neu fwy yn bresennol	83.3	93.0	89.6	92.3	76.6	80.0	58.5	77.7	80

5.2.2 Mae Tablau 5.3 – 5.5 yn rhoi manylion am y ffyrdd y defnyddir Neuaddau Eglwys ar gyfer digwyddiadau eraill, yn amrywio o ddigwyddiadau celfyddydol/cerddoriaeth, cyfarfodydd cyhoeddus a gwasanaethau ysgolion. Mae'r tablau hyn yn dangos yr holl gymunedau a ymatebodd, ac felly os nad oes neuadd eglwys yn bresennol, caiff hyn ei adlewyrchu yn y rheiny sydd heb unrhyw wasanaeth penodol. Defnyddir Neuaddau Eglwys yn eithaf helaeth mewn ardaloedd gwledig ar gyfer gwahanol ddigwyddiadau cerddoriaeth/celfyddydau a chyfarfodydd cyhoeddus. Ymddengys bod gwasanaethau ysgol yn digwydd ar safleoedd yr ysgol leol yn hytrach na defnyddio Neuaddau Eglwys (Tabl 5.5).

Tabl 5.3: Cyfran y Cynghorau Tref a Chymuned gyda Neuadd Eglwys a ddefnyddir ar gyfer digwyddiadau Celfyddydol/Cerddoriaeth

Maint Poblogaeth y Gymuned	0-400	400-500	500-600	600-700	700-1000	1000-2000	2000-4000	4000 +	Cyfanswm
	%	%	%	%	%	%	%	%	%
Y gyfran heb neuadd eglwys	73.7	79.5	87.1	92.9	83.6	75.3	57.2	60.0	76
Un neuadd eglwys neu fwy yn bresennol	26.3	20.5	12.9	7.1	16.4	24.7	42.8	40.0	24

Tabl 5.4: Cyfran y Cynghorau Tref a Chymuned gyda Neuadd Eglwys a ddefnyddir ar gyfer Cyfarfodydd Cyhoeddus

Maint Poblogaeth y Gymuned	0-400	400-500	500-600	600-700	700-1000	1000-2000	2000-4000	4000 +	Cyfanswm
	%	%	%	%	%	%	%	%	%
Y gyfran heb neuadd eglwys	76.4	88.6	87.1	78.6	79.2	77.5	73.8	59.5	78
Un neuadd eglwys neu fwy yn bresennol	23.6	11.4	12.9	21.4	20.8	22.5	26.2	40.5	22

Tabl 5.5: Cyfran y Cynghorau Tref a Chymuned gyda Neuadd Eglwys a ddefnyddir ar gyfer Gwasanaethau Ysgol

Maint Poblogaeth y Gymuned	0-400	400-500	500-600	600-700	700-1000	1000-2000	2000-4000	4000 +	Cyfanswm
	%	%	%	%	%	%	%	%	%
Y gyfran heb neuadd eglwys	86.5	88.6	90.4	96.4	94.0	92.5	85.7	93.3	91
Un neuadd eglwys neu fwy yn bresennol	13.5	11.4	9.6	3.6	6.0	7.5	14.3	6.7	9

### 5.3 Llyfrgelloedd

5.3.1 Casglodd yr arolwg wybodaeth am bresenoldeb neu ddiffyg llyfrgelloedd parhaol a llyfrgelloedd symudol yn y Cynghorau Tref a Chymuned a ymatebodd. O'r rhai a ymatebodd, nid oedd gan 79% lyfrgell barhaol ac nid oedd gan 33% wasanaeth llyfrgell symudol. Dadansoddir y duedd gyffredinol hon isod yn ôl maint poblogaeth y Cynghorau.

5.3.2 Mae Tablau 5.6 a 5.7 yn dangos y data am gyfran y Cynghorau Tref a Chymuned sydd â llyfrgell barhaol a llyfrgell symudol. Mae'n amlwg bod hyn yn dibynnu ar boblogaeth, gyda llyfrgelloedd parhaol yn crynodi yn y cymunedau â phoblogaethau uwch a llyfrgelloedd symudol yn canolbwyntio ar gymunedau â phoblogaeth fwy gwasgaredig.



Tabl 5.6: Cyfran y Cynghorau Tref a Chymuned gyda Llyfrgell Barhaol

Maint Poblogaeth y Gymuned	0-400	400-500	500-600	600-700	700-1000	1000-2000	2000-4000	4000 +	Cyfanswm
	%	%	%	%	%	%	%	%	%
Y gyfran heb lyfrgell	100	100	100	96.4	95.5	82.8	42.9	6.7	78
Un llyfrgell neu fwy yn bresennol	0	0	0	3.6	4.5	17.2	57.1	93.3	22

Tabl 5.7: Cyfran y Cynghorau Tref a Chymuned gyda Gwasanaeth Llyfrgell Symudol

Maint Poblogaeth y Gymuned	0-400	400-500	500-600	600-700	700-1000	1000-2000	2000-4000	4000 +	Cyfanswm
	%	%	%	%	%	%	%	%	%
Y gyfran heb lyfrgell	23.5	27.8	9.7	17.9	17.9	30.1	47.6	66.7	31
Un llyfrgell neu fwy yn bresennol	76.5	72.2	90.3	82.1	82.1	69.9	52.4	33.3	69

## 5.4 Gwasanaethau Gwybodaeth

5.4.1 Mae Tablau 5.8 - 5.10 yn dangos gwybodaeth am wahanol beirianweithiau gwybodaeth mewn Cynghorau Tref a Chymuned ac mae'r mwyafrif o gymunedau wedi eu gwasanaethu'n dda o ran hysbysfyrddau neu gylchlythyrau ond mae cyfleusterau Rhyngwyd yn amlwg yn faes lle mae'r ddarpariaeth lawer yn is yn y cymunedau llai (yn nhermau maint y boblogaeth - Tabl 5.10)

5.4.2 Caiff hyn ei ategu gan y data ansoddol. Fel y mae'r dyfyniad isod yn awgrymu, ceir darpariaeth ddigonol hyd yn oed yn y cymunedau llai:

*“Caiff materion eu hysbysu'n dda drwy hysbysfyrddau a chylchlythyrau”* (pob. 500-600).

Tabl 5.8: Cyfran y Cynghorau Tref a Chymuned gyda Hysbysfwrdd Cymunedol

Maint Poblogaeth y Gymuned	0-400	400-500	500-600	600-700	700-1000	1000-2000	2000-4000	4000 +	Cyfanswm
	%	%	%	%	%	%	%	%	%
Y gyfran â hysbysfwrdd	7.8	15.8	6.5	25.0	10.5	9.7	14.3	8.9	11
Un hysbysfwrdd neu fwy	92.2	84.2	93.5	75.0	89.5	90.3	85.7	91.1	89

Tabl 5.9: Cyfran y Cynghorau Tref a Chymuned gyda Chylchlythyr Cymunedol

Maint Poblogaeth y Gymuned	0-400	400-500	500-600	600-700	700-1000	1000-2000	2000-4000	4000 +	Cyfanswm
	%	%	%	%	%	%	%	%	%
Y gyfran heb gylchlythyr	47.4	47.3	50.1	50	44.8	39.8	38.1	44.5	45
Un cylchlythyr neu fwy yn bresennol	52.6	52.7	41.9	50	55.2	60.2	61.9	55.5	55

Tabl 5.10: Cyfran y Cynghorau Tref a Chymuned gyda Chyfleuster Rhyngrywyd

Maint Poblogaeth y Gymuned	0-400	400-500	500-600	600-700	700-1000	1000-2000	2000-4000	4000 +	Cyfanswm
	%	%	%	%	%	%	%	%	%
Y gyfran heb gyfleuster rhyngrywyd	90.9	86.2	91.7	85.7	80.8	75.7	55.6	18.4	72
Un cyfleuster rhyngrywyd neu fwy	9.1	13.8	8.3	14.3	19.2	24.3	44.4	81.6	28

## 5.5 Tai Fforddiadwy

5.5.1 Mae'r data yn Nhablau 5.11 a 5.12, am niferoedd y Landlordiaid Rhent Cymdeithasol neu Bolisiâu Eithriadau yn rhoi gwybodaeth am ddarpariaeth tai fforddiadwy mewn cymunedau gwledig. Ni chafwyd llawer o ymateb i'r cwestiynau hyn, ond o'r rhai a ymatebodd, gellir gweld bod lefelau'r ddarpariaeth tai hon yn isel ar draws y mwyafrif o fandiâu poblogaeth – yn enwedig o ran darpariaeth polisi eithriadau. Yn nhermau cyffredinol, nid oedd 85% o'r Cynghorau a ymatebodd wedi cael darpariaeth tai fforddiadwy drwy Landlord Rhent Cymdeithasol ac nid oedd 96% wedi cael darpariaeth tai fforddiadwy drwy'r Polisi Eithriadau.

Tabl 5.11: Cyfran y Cynghorau Cymuned sydd wedi neu sydd heb ddarparu tai fforddiadwy dros y pum mlynedd diwethaf drwy **Landlord Rhent Cymdeithasol** (e.e. Cymdeithas Dai, Awdurdod Lleol).

Maint Poblogaeth y Gymuned	0-400	400-500	500-600	600-700	700-1000	1000-2000	2000-4000	4000 +	Cyfanswm
	%	%	%	%	%	%	%	%	%
Ni ddarparwyd tai	100	97.1	87.0	78.9	89.4	85.3	86.7	63.2	86
Darparwyd tai	0	2.9	13.0	21.1	10.6	14.7	13.3	36.8	14

Tabl 5.12: Cyfran y Cynghorau Tref a Chymuned sydd wedi neu sydd heb ddarparu tai fforddiadwy dros y pum mlynedd diwethaf drwy'r Polisi Eithriadau (e.e. Cytundebau a 106)

Maint Poblogaeth y Gymuned	0-400	400-500	500-600	600-700	700-1000	1000-2000	2000-4000	4000 +	Cyfanswm
	%	%	%	%	%	%	%	%	%
Ni ddarparwyd tai	96.6	97.1	87.1	90.0	97.9	100	96.7	100	97
Darparwyd tai	3.4	2.9	12.9	10.0	2.1	0	3.3	0	3

## 5.6 Gwasanaethau Cynghori

5.6.1 Cyflwynir data am wahanol wasanaethau cynghori yn nhablau 5.13-5.16. Ym mhob achos, mae cyfran y cymunedau â'r gwasanaethau hyn yn dibynnu'n helaeth ar faint y boblogaeth, gyda lefelau sylweddol o'r fath wasanaethau yn y cymunedau mwyaf poblog.

5.6.2 Er bod y data ansoddol yn cefnogi'r deunydd meintiol i ryw raddau:

*“Nid oes gennym unrhyw wybodaeth na chyfleusterau er budd y gymuned”*  
(pob. 0-400)

nododd rhai ymatebwyr y ffaith y gellir ceisio gwybodaeth a chynghori drwy Ganolfan Cynghori ar Bopeth (CAB), Canolfannau gwaith a gwasanaethau cyfreithiol yn y trefi cyfagos. Teimlai un ymatebydd, fodd bynnag, 'y dylai mynediad at wybodaeth [a chynghori] fod ar gael [yn lleol] o leiaf unwaith yr wythnos' (pob. 700-1000).

5.6.3 Mae'r Ganolfan Byd gwaith eisoes yn gweithredu 'Bws-Swyddi' symudol mewn rhai rhannau o Brydain wledig<sup>1</sup>. Mae'r rhain yn cynnig cynghori a chyfleusterau hyfforddi i gymunedau mwy anghysbell, ac maent yn fodd pwysig o ategu gwasanaethau yn y canolfannau mwy. Gellid cyflwyno'r ddarpariaeth fesul dipyn i roi cynghori rheolaidd i'r rheiny sy'n byw mewn cymunedau llai. Awgrymodd nifer o ymatebwyr hefyd bod diffyg gwasanaethau galw-heibio i bobl ifanc. Awgrymodd un ymatebydd (pob. 600-700) y gellid darparu'r cyfleuster hwn, gydag ariannu, yn neuadd y pentref. Byddai hyn felly yn defnyddio'r isadeiledd presennol.

Tabl 5.13: Cyfran y Cynghorau Tref a Chymuned gyda, a heb wasanaethau cynghori - Gwasanaeth Cyfreithiol Cymunedol

Maint Poblogaeth y Gymuned	0-400	400-500	500-600	600-700	700-1000	1000-2000	2000-4000	4000 +	Cyfanswm
	%	%	%	%	%	%	%	%	%
Y gyfran heb wasanaeth cynghori	100	100	100	100	98.5	96.8	95.3	82.3	96
Un gwasanaeth cynghori neu fwy	0	0	0	0	1.5	3.2	4.7	17.7	4

<sup>1</sup> Gweler <http://www.staffordshire.gov.uk/live/welcome.asp?id=958>

Tabl 5.14: Cyfran y Cynghorau Tref a Chymuned gyda, a heb wasanaethau cynghori - **Gwasanaeth Cwnsela**

Maint Poblogaeth y Gymuned	0-400	400-500	500-600	600-700	700-1000	1000-2000	2000-4000	4000 +	Cyfanswm
	%	%	%	%	%	%	%	%	%
Y gyfran heb wasanaeth cynghori	94.7	100	100	100	100	97.8	90.5	80.0	96
Un gwasanaeth cynghori neu fwy yn bresennol	5.3	0	0	0	0	2.2	9.5	20.0	4

Tabl 5.15: Cyfran y Cynghorau Tref a Chymuned gyda, a heb wasanaethau cynghori - **Canolfan Cyngor ar Bopeth**

Maint Poblogaeth y Gymuned	0-400	400-500	500-600	600-700	700-1000	1000-2000	2000-4000	4000 +	Cyfanswm
	%	%	%	%	%	%	%	%	%
Y gyfran heb wasanaeth cynghori	97.4	100	96.8	96.4	97.0	97.8	78.6	44.5	89
Un gwasanaeth cynghori neu fwy yn bresennol	2.6	0	3.2	3.6	3.0	2.2	21.4	55.5	11

Tabl 5.16: Cyfran y Cynghorau Tref a Chymuned gyda, a heb wasanaethau cynghori - **Canolfan Gwaith**

Maint Poblogaeth y Gymuned	0-400	400-500	500-600	600-700	700-1000	1000-2000	2000-4000	4000 +	Cyfanswm
	%	%	%	%	%	%	%	%	%
Y gyfran heb wasanaeth cynghori	97.4	100	100	100	98.5	98.9	88.1	48.9	92
Un gwasanaeth cynghori neu fwy yn bresennol	2.6	0	0	0	1.5	1.1	11.9	51.1	8

## 5.7 Gwasanaethau Cymorth ar gyfer Grwpiau Penodol

5.7.1 Roedd yr arolwg hefyd yn gofyn am wybodaeth am wahanol ffynonellau o gymorth ar gyfer grwpiau hawdd eu niweidio penodol yn y gymuned leol. Roedd y rhain yn cynnwys grwpiau cymorth ar gyfer yr henoed, pobl ifanc, pobl anabl, pobl ddi-waith, pobl ddigartref, y rheiny â phroblemau yn ymwneud â chyffuriau, a'r rheiny oedd wedi dioddef trais teuluol

5.7.2 Mae Tabl 5.17 isod yn dangos cyfran y Cynghorau Tref a Chymuned sydd â gwasanaethau cymorth o ryw fath. Mae'n amlwg mai'r gwasanaethau cymorth mwyaf cyffredin yw'r rheiny ar gyfer yr henoed, pobl ifanc, a'r anabl, gyda 42%, 24% a 19%, yn y drefn honno, o'r holl Cynghorau Tref a Chymuned a

ymatebodd, â mynediad i'r gwasanaethau hyn. Mae'r ffurfiau eraill ar wasanaethau cymorth (ar gyfer pobl ddi-waith, pobl ddigartref, pobl â phroblemau cyffuriau, a'r rheiny a oedd wedi dioddef trais teuluol) yn tueddu i grynodi yn y Cynghorau Tref a Chymuned hynny â phoblogaethau mwy (4000+). Mae'r gyfran o gymunedau â gwasanaethau ar gyfer y grwpiau hawdd eu niweidio hyn yn is na 10% dros yr holl Gynghorau Tref a Chymuned a ymatebodd (Tabl 5.17).

Tabl 5.17 : Gwasanaethau Cymorth ar gyfer grwpiau Hawdd eu Niweidio

<b>Pob.</b>	<b>Cymorth i'r Henoed</b>	<b>Cymorth i Bobl Ifanc</b>	<b>Cymorth i'r Anabl</b>	<b>Cymorth i Bobl Ddi-waith</b>	<b>Cymorth i Bobl Ddigartref</b>	<b>Cymorth i Bobl â Phroblemau Cyffuriau</b>	<b>Cymorth Trais Teuluol</b>
0-400	15.78	7.89	7.89	5.26	5.26	5.26	5.26
400-500	27.27	11.36	11.36	0.00	0.00	0.00	0.00
500-600	35.48	12.90	6.45	3.22	6.45	6.45	6.45
600-700	32.14	21.42	17.85	7.14	7.14	7.14	3.57
700-1000	41.79	22.38	19.40	2.98	4.47	2.98	2.98
1000-2000	61.19	19.35	13.97	3.22	2.15	2.15	1.07
2000-4000	57.14	38.09	23.80	4.76	2.38	11.90	9.52
4000+	75.55	57.77	53.33	42.22	35.55	40.00	40.00
Cyfanswm	42.20	24.00	19.10	7.70	7.20	8.50	7.70

## 6 Cyfleusterau Hamdden a Gweithgareddau Cymunedol

### 6.1 Cyflwyniad

Mae'r adran hon yn rhoi manylion gwybodaeth o'r arolwg am gyfleusterau hamdden a gweithgareddau cymunedol gan gynnwys cyfleusterau a chlybiau chwaraeon a sefydliadau.

### 6.2 Mannau Cyfarfod

6.2.1 Mae Tablau 6.1- 6.4 yn dangos cyfran y cymunedau gyda, a heb wahanol fathau o fannau cyfarfod. Ceir darpariaeth dda o Neuaddau Pentref a Neuaddau Eglwys yng nghyfrannau mawr o gymunedau ag ychydig llai o dystiolaeth o ddarpariaeth o Neuaddau Ysgol a Chanolfannau Cymunedol yn y Cynghorau Tref a Chymuned â phoblogaethau is.

6.2.2 Er bod y data meintiol yn awgrymu lefelau'r ddarpariaeth, mae'r data ansoddol yn amlygu materion yn ymwneud ag ansawdd a hygyrchedd. Nododd un ymatebydd, er enghraifft, fod angen '*gwella'r cyfleusterau yn neuadd [y pentref] yn sylfaenol*' (pob. 500-600). Awgrymodd un arall (pob. 0-400) er mai neuadd y pentref yw canolbwynt nifer o weithgareddau, bod lefelau incwm yn pennu lefelau cyfranogiad pobl. Mae gan hyn oblygiadau ar gyfer allgáu cymdeithasol ar raddfa fach.

Tabl 6.1: Cyfran y Cynghorau Tref a Chymuned gyda, a heb ystafelloedd neu neuaddau cyfarfod lleol - **1. Neuaddau Pentref**

Maint Poblogaeth y Gymuned	0-400	400-500	500-600	600-700	700-1000	1000-2000	2000-4000	4000 +	Cyfanswm
	%	%	%	%	%	%	%	%	%
Y gyfran heb ystafelloedd cyfarfod	42.9	37.5	34.5	53.8	23.4	16.5	12.8	44.2	29
Un ystafell gyfarfod neu fwy yn bresennol	57.1	62.5	65.5	46.2	76.6	83.5	87.2	55.8	71

Tabl 6.2: Cyfran y Cynghorau Tref a Chymuned sydd, â ac sydd heb, ystafelloedd neu neuaddau cyfarfod lleol - **2. Neuadd Eglwys**

Maint Poblogaeth y Gymuned	0-400	400-500	500-600	600-700	700-1000	1000-2000	2000-4000	4000 +	Cyfanswm
	%	%	%	%	%	%	%	%	%
Y gyfran heb ystafelloedd cyfarfod	50.0	36.6	53.6	36.6	39.1	27.1	21.1	20.9	34
Un ystafell gyfarfod neu fwy yn bresennol	50.0	63.4	46.4	63.4	60.9	72.9	78.9	79.1	66

Tabl 6.3: Cyfran y Cynghorau Tref a Chymuned gyda, a heb ystafelloedd neu neuaddau cyfarfod lleol - **3. Canolfan Gymunedol**

Maint Poblogaeth y Gymuned	0-400	400-500	500-600	600-700	700-1000	1000-2000	2000-4000	4000 +	Cyfanswm
	%	%	%	%	%	%	%	%	%
Y gyfran heb ystafelloedd cyfarfod	84.5	72.5	79.2	68.2	68.9	54.8	42.5	25.6	60
Un ystafell gyfarfod neu fwy yn bresennol	15.5	27.5	20.8	31.8	31.1	45.2	57.5	74.4	40

Tabl 6.4 Cyfran y Cynghorau Tref a Chymuned gyda, a heb ystafelloedd neu neuaddau cyfarfod lleol - **4. Neuadd Ysgol**

Maint Poblogaeth y Gymuned	0-400	400-500	500-600	600-700	700-1000	1000-2000	2000-4000	4000 +	Cyfanswm
	%	%	%	%	%	%	%	%	%
Y gyfran heb ystafelloedd cyfarfod	84.5	72.5	79.2	68.2	68.9	54.8	42.5	25.6	51
Un ystafell gyfarfod neu fwy yn bresennol	15.6	25.0	30.8	52.2	38.1	63.6	82.1	65.1	49

### 6.3 Cyfleusterau Hamdden

- 6.3.1 Mae Tabl 6.5 yn dangos cyfran y cymunedau gyda mannau chwarae ac offer, ac yn gyffredinol, mae'r ddarpariaeth yn dda ledled y Gymru wledig, gyda dim ond y band poblogaeth 0-400 yn disgyn yn is na 50% o ran y gwasanaeth hwn.
- 6.3.2 Nododd un Cyngor Cymuned (pob. 700-1000) nad ydynt yn gallu fforddio'r gost o gynnal a chadw ac yswirio mannau chwarae. Efallai bod hyn yn egluro'r nifer ddisgynnol o fannau chwarae yn ôl maint y boblogaeth.
- 6.3.3 Mae Tablau 6.6-6.10 yn dangos lefelau darpariaeth gwahanol gyfleusterau chwaraeon, ac mae'n amlwg bod cydberthynas gref rhwng y rhain â maint y gymuned, a meysydd chwarae yw'r unig gategori lle ceir lefelau sylweddol o ddarpariaeth yn y bandiau poblogaeth llai na 1000 o bobl.
- 6.3.4 Unwaith eto, mae'r data ansoddol yn amlygu pwyntiau diddorol y tu hwnt i'r deunydd meintiol crai. Nododd ychydig o'r ymatebwyr, er enghraifft, broblemau wrth geisio darparu cyfleusterau chwaraeon; awgrymodd un '*nad oes tir ar gael*' (pob. 600-700), tra awgrymodd un arall eu bod '*yn anodd eu cynnal ac mae angen cyllid digonol arnynt*' (pob.1000-2000). Mae cau ysgolion lleol neu eu cyfleusterau yn dileu'r cyfleoedd i ddarparu cyfleusterau chwaraeon yn lleol. Nododd un gymuned, er enghraifft, fod arnynt '*angen pwll nofio ers i bwll yr ysgol uwchradd gau ddwy flynedd yn ôl*' (pob. 1000-2000).
- 6.3.5 Er bod y mwyafrif o'r sylwadau yn pwysleisio'r diffyg, neu ansawdd wael, y cyfleusterau chwaraeon yn eu cymunedau, mae eraill yn cyfeirio at y gweithgareddau cadarnhaol sy'n digwydd yn lleol:

“Cododd pwyllgor y neuadd [neuadd y pentref] arian i brynu hen faes chwarae'r ysgol ar gyfer y gymuned yn 2000” (pob. 600-700).

“[Mae] cymdeithas chwaraeon sy'n ffynnu, gweithgareddau'r eglwys, gwyliau a ffeiriau” (pob. 700-1000).

Byddai hyn yn awgrymu bod lefelau darpariaeth gwahanol gyfleusterau chwaraeon nid yn unig yn gysylltiedig â maint y gymuned - o ran yr hyn y gallant ei ddarparu'n ffisegol ac yn ariannol - ond yn dibynnu hefyd ar gyfalaf cymdeithasol unigolion. Achosa hyn, felly, benodolrwydd lleol i'r ddarpariaeth o gyfleusterau hamdden mewn ardaloedd gwledig.

Tabl 6.5: Cyfran y Cynghorau Tref a Chymuned gyda, a heb fannau chwarae ffurfiol ac offer i blant

Maint Poblogaeth y Gymuned	0-400	400-500	500-600	600-700	700-1000	1000-2000	2000-4000	4000 +	Cyfanswm
	%	%	%	%	%	%	%	%	%
Y gyfran heb fan chwarae	51.4	42.5	17.9	29.6	18.7	12.1	0	0	19
Un man chwarae neu fwy yn bresennol	48.6	57.5	82.1	70.4	81.3	87.9	100	100	81

Tabl 6.6: Cyfran y Cynghorau Tref a Chymuned gyda, a heb gyfleusterau hamdden - **1. Pwll Nofio**

Maint Poblogaeth y Gymuned	0-400	400-500	500-600	600-700	700-1000	1000-2000	2000-4000	4000 +	Cyfanswm
	%	%	%	%	%	%	%	%	%
Y gyfran heb gyfleuster hamdden	88.9	97.5	89.3	92.3	96.7	86.9	74.4	36.6	83
Un cyfleuster hamdden neu fwy	11.1	2.5	10.7	7.7	3.3	13.1	25.6	63.4	17

Tabl 6.7: Cyfran y Cynghorau Tref a Chymuned gyda, a heb, gyfleusterau hamdden - **2. Cyrtiau Tennis**

Maint Poblogaeth y Gymuned	0-400	400-500	500-600	600-700	700-1000	1000-2000	2000-4000	4000 +	Cyfanswm
	%	%	%	%	%	%	%	%	%
Y gyfran heb gyfleuster hamdden	94.5	85.0	88.9	96.2	69.4	57.2	53.7	22.7	67
Un cyfleuster hamdden neu fwy	5.5	15.0	11.1	3.8	30.6	42.8	46.3	77.3	33



Tabl 6.8: Cyfran y Cynghorau Tref a Chymuned gyda, a heb, gyfleusterau hamdden -  
**3. Neuadd Chwaraeon**

Maint Poblogaeth y Gymuned	0-400	400-500	500-600	600-700	700-1000	1000-2000	2000-4000	4000 +	Cyfanswm
	%	%	%	%	%	%	%	%	%
Y gyfran heb unrhyw gyfleuster hamdden	94.5	97.4	88.9	80.8	93.5	76.2	60.0	20.5	76
Un cyfleuster hamdden neu fwy	5.5	2.6	11.1	19.2	6.5	23.8	40.0	79.5	24

Tabl 6.9: Cyfran y Cynghorau Tref a Chymuned gyda, a heb, gyfleusterau hamdden -  
**4. Meysydd Chwarae**

Maint Poblogaeth y Gymuned	0-400	400-500	500-600	600-700	700-1000	1000-2000	2000-4000	4000 +	Cyfanswm
	%	%	%	%	%	%	%	%	%
Y gyfran heb unrhyw gyfleuster hamdden	62.2	54.8	50.0	50.0	22.5	20.6	10.3	6.8	32
Un cyfleuster hamdden neu fwy	37.8	45.2	50.0	50.0	77.5	79.4	89.7	93.2	68

Tabl 6.10: Cyfran y Cynghorau Tref a Chymuned gyda, a heb, gyfleusterau hamdden -  
**5. Meysydd Bowlio**

Maint poblogaeth y gymuned	0-400	400-500	500-600	600-700	700-1000	1000-2000	2000-4000	4000 +	Cyfanswm
	%	%	%	%	%	%	%	%	%
Y gyfran heb unrhyw gyfleuster hamdden	88.9	97.4	85.7	88.5	93.5	74.2	53.8	6.8	74
Un cyfleuster hamdden neu fwy	11.1	2.6	14.3	11.5	6.5	25.8	46.2	93.2	26

## 6.4 Grwpiau Ieuentid

- 6.4.1 Mae Tablau 6.11 - 6.15 yn dangos cyfran y Cynghorau Tref a Chymuned gyda neu heb grwpiau neu glybiau ieuentid o wahanol fathau. Mae darpariaeth grwpiau sgowtiaid neu grwpiau geidiau yn dueddol o fod yn cyd-berthyn â maint y boblogaeth (Tablau 6.11 a 6.12) tra bod grwpiau fel yr Urdd neu'r Ffermwyr Ifanc yn crynodi mwy yn y Cynghorau Tref a Chymuned â phoblogaethau llai.
- 6.4.2 Ychydig iawn o sylw a roddwyd i'r cyfleusterau sydd ar gael i bobl ifanc mewn cymunedau gwledig. O'r rheiny a ymatebodd, nodwyd darpariaeth ychwanegol parciau sgrialu a chlybiau ieuentid.

Tabl 6.11: Cyfran y Cynghorau Tref a Chymuned gyda, a heb, grwpiau neu glybiau ieuencid – **1. Cybiaid neu Sgowtiaid**

Maint poblogaeth y gymuned	0-400	400-500	500-600	600-700	700-1000	1000-2000	2000-4000	4000 +	Cyfanswm
	%	%	%	%	%	%	%	%	%
Y gyfran heb glybiau ieuencid	97.4	97.7	100	100	82.1	74.2	45.2	26.7	76
Un clwb ieuencid neu fwy yn bresennol	2.6	2.3	0	0	17.9	25.8	54.8	73.3	24

Tabl 6.12: Cyfran y Cynghorau Tref a Chymuned gyda, a heb, grwpiau neu glybiau ieuencid – **2. Browns / Geidiau**

Maint poblogaeth y gymuned	0-400	400-500	500-600	600-700	700-1000	1000-2000	2000-4000	4000 +	Cyfanswm
	%	%	%	%	%	%	%	%	%
Y gyfran heb glybiau ieuencid	97.4	93.2	90.3	92.9	89.6	61.3	40.5	15.6	68
Un clwb ieuencid neu fwy yn bresennol	2.6	6.8	9.7	7.1	10.4	38.7	59.5	84.4	32

Tabl 6.13: Cyfran y Cynghorau Tref a Chymuned gyda, a heb, grwpiau neu glybiau ieuencid – **3. Clwb Ieuencid**

Maint poblogaeth y gymuned	0-400	400-500	500-600	600-700	700-1000	1000-2000	2000-4000	4000 +	Cyfanswm
	%	%	%	%	%	%	%	%	%
Y gyfran heb glybiau ieuencid	71.1	68.2	77.5	67.9	65.7	57.0	23.8	22.3	56
Un clwb ieuencid neu fwy yn bresennol	28.9	31.8	22.5	32.1	34.3	43.0	76.2	77.7	44

Tabl 6.14 : Cyfran y Cynghorau Tref a Chymuned gyda, a heb, grwpiau neu glybiau ieuencid – **4. Urdd**

Maint poblogaeth y gymuned	0-400	400-500	500-600	600-700	700-1000	1000-2000	2000-4000	4000 +	Cyfanswm
	%	%	%	%	%	%	%	%	%
Y gyfran heb glybiau ieuencid	81.6	77.3	77.4	67.9	89.6	62.4	59.2	75.6	71
Un clwb ieuencid neu fwy yn bresennol	18.4	22.7	22.6	32.1	10.4	37.6	40.8	24.4	29

Tabl 6.15: Cyfran y Cynghorau Tref a Chymuned gyda, a heb, grwpiau neu glybiau ieuencid – **5. Clwb Ffermwyr Ifanc**

Maint poblogaeth y gymuned	0-400	400-500	500-600	600-700	700-1000	1000-2000	2000-4000	4000 +	Cyfanswm
	%	%	%	%	%	%	%	%	%
Y gyfran heb glybiau ieuencid	84.2	63.6	77.4	57.1	53.7	64.5	69.1	75.6	67
Un clwb ieuencid neu fwy yn bresennol	15.8	36.4	22.6	42.9	46.3	35.5	30.9	24.4	33

## 7 Cludiant

### 7.1 Cyflwyniad

7.1.1 Mae darpariaeth cludiant yn allweddol bwysig mewn cymunedau gwledig, ac mae'r adran ganlynol yn amlinellu data ar ddarpariaeth bysiau, a oes gorsaf reilffordd yn ardal y Cyngor Tref a Chymuned, a gwasanaethau cludiant cymunedol amrywiol. 6% yn unig o'r Cyngorau Tref a Chymuned a ymatebodd a oedd heb wasanaeth bysiau ar unrhyw adeg yn yr wythnos.

### 7.2 Gwasanaethau Bysiau

7.2.1 Mae Tabl 7.1 yn dangos bod gwasanaethau bysiau sy'n rhedeg yn yr oriau brig yn gymharol gyfyngedig mewn rhannau mawr o'r Gymru wledig, â llai na 50% o gymunedau â'r fath wasanaethau yn y bandiau poblogaeth sy'n llai na 1000 o bobl. Mae Tabl 7.2 yn dangos darpariaeth gwasanaeth bysiau ac eithrio'r oriau brig, sy'n dangos gwell lefelau o wasanaeth yn yr holl fandiau poblogaeth. Dengys Tabl 7.3 fod lefel y gwasanaeth hwn yn disgyn eto gyda'r nos.

7.2.2 Mae Tabl 7.4 yn dangos bod darpariaeth gorsaf drenau yn dibynnu ar faint y boblogaeth, â darpariaeth sylweddol yn y bandiau poblogaeth uwch.

7.2.3 Mae'r data ansoddol yn rhoi cipolwg ar ansawdd a natur cludiant cyhoeddus mewn cymunedau gwahanol ledled y Gymru wledig. Gan gyfeirio'n benodol at wasanaethau bysiau, amlygodd llawer o'r rhai a ymatebodd ei natur annibynadwy, diffyg amledd, y gost uchel a diffyg gwasanaethau gyda'r nos. Yn ogystal, fel y mae'r dyfyniad isod yn dangos, awgrymodd rhai ymatebwyr nad yw'r system gludiant wedi'i hintegreiddio:

*“Nid yw'r gwasanaeth bysiau wedi'i gynllunio'n dda, mae'n methu â chysylltu â'r orsaf drenau leol”* (pob. 700-100).

O ganlyniad i gyfuniad o'r materion hyn, awgrymwyd *‘nad yw cludiant cyhoeddus yn diwallu anghenion lleol. Mae car yn hanfodol’* (pob. 700-1000).

Yn wir, *‘mae gan y rhan fwyaf o bobl eu cludiant eu hunain’* (pob. 700-1000).

7.2.4 Ymddengys bod pobl sy'n byw mewn cymunedau gwledig wedi eu dal mewn cylch cythreulig; nid yw cludiant cyhoeddus yn diwallu eu hanghenion penodol, ac felly mae'r defnydd ohono'n disgyn, a'r galw a'r 'angen' am ddarpariaeth cludiant cyhoeddus helaeth yn disgyn gyda hynny.

*“Gallai gwella'r ddarpariaeth wneud i bobl ddefnyddio mwy o gludiant cyhoeddus”* (pob. 700-1000).

7.2.5 Mae Map 10 yn Atodiad Dau yn dangos y nifer o ddiwrnodau bob wythnos y mae gan Gynghorau Tref a Chymuned a ymatebodd fynediad at wasanaeth bysiau (mewn geiriau eraill, a yw bys yn stopio yn y gymuned, a sawl gwaith yr wythnos y mae'n gweithredu). Mae'r map yn dangos bod gan gyfran dda o Gynghorau Tref a Chymuned wasanaeth bysiau sy'n gweithredu o leiaf 5 niwrnod yr wythnos - mae'n amlwg bod hyn yn amrywio o ran amserau'r ddarpariaeth; a cheir enghraifft o hyn yn Nhablau 7.1 a 7.2. Cymharol fach

yw'r nifer o Gyngorau Tref a Chymuned heb unrhyw ddarpariaeth o gwbl (cyfanswm o 6%), ond yn yr ardal oedd hyn, bydd hyn yn achosi problemau mynediad sylweddol i'r rheiny nad oes ganddynt fynediad at gludiant preifat. Mae'r ardal oedd coch yn dangos ymatebwy'r nad oeddent yn gallu ateb y cwestiwn penodol hwn yn fanwl-gywir.

Tabl 7.1: Cyfran y Cyngorau Tref a Chymuned gyda, a heb wasanaethau bysiau sy'n gweithredu yn ystod oriau brig (a ddiffinnir fel 0700-0900 a 1500-1800 Ddydd Llun i Ddydd Gwener)

Maint poblogaeth y gymuned	0-400	400-500	500-600	600-700	700-1000	1000-2000	2000-4000	4000 +	Cyfanswm
	%	%	%	%	%	%	%	%	%
Y gyfran heb unrhyw wasanaeth bysiau	71.1	65.9	48.4	53.6	58.2	46.3	35.7	22.3	50
Un gwasanaeth bysiau neu fwy yn bresennol	28.9	34.1	51.6	46.4	41.8	53.7	64.3	77.7	50

Tabl 7.2: Cyfran y Cyngorau Tref a Chymuned gyda, a heb, wasanaethau bysiau sy'n gweithredu rhwng 0900 a 1500 (y tu allan i oriau brig)

Maint poblogaeth y gymuned	0-400	400-500	500-600	600-700	700-1000	1000-2000	2000-4000	4000 +	Cyfanswm
	%	%	%	%	%	%	%	%	%
Y gyfran heb unrhyw wasanaeth bysiau	28.9	50.0	41.9	25.0	31.4	32.3	31.0	20.0	32
Un gwasanaeth bysiau neu fwy yn bresennol	71.1	50.0	58.1	75.0	68.6	67.7	69.0	80.0	68

Tabl 7.3: Cyfran y Cyngorau Tref a Chymuned gyda, a heb, wasanaethau bysiau sy'n gweithredu ar ôl 1800

Maint poblogaeth y gymuned	0-400	400-500	500-600	600-700	700-1000	1000-2000	2000-4000	4000 +	Cyfanswm
	%	%	%	%	%	%	%	%	%
Y gyfran heb unrhyw wasanaeth bysiau	89.5	90.9	74.2	67.9	73.1	65.6	57.2	35.6	69
Un gwasanaeth bysiau neu fwy yn bresennol	10.5	9.1	25.8	32.1	26.9	34.4	42.8	64.4	31

Tabl 7.4: Cyfran y Cynghorau Tref a Chymuned gyda, a heb orsaf drenau y tu fewn i ffin y gymuned

Maint poblogaeth y gymuned	0-400	400-500	500-600	600-700	700-1000	1000-2000	2000-4000	4000 +	Cyfanswm
	%	%	%	%	%	%	%	%	%
Y gyfran heb unrhyw orsaf drenau	91.9	90.3	83.9	89.3	89.6	84.9	73.2	40.9	81
Un gorsaf drenau neu fwy yn bresennol	8.1	9.7	16.1	10.7	10.4	15.1	26.8	59.1	19

### 7.3 Cludiant cymunedol

- 7.3.1 Casglodd yr arolwg hwn wybodaeth am ddarpariaeth Cludiant Cymunedol, yn benodol Galw'r Gyrrwr, sef gwasanaethau Bws mini/tacsi, a gwasanaethau bysiau i archfarchnadoedd a gynhelir gan y gymuned. Yn gyffredinol, nid oedd gan 79% o'r Cynghorau a ymatebodd, gynllun Galw'r Gyrrwr, nid oedd gan 83% fws mini/tacsi a gynhelir gan y gymuned, ac nid oedd gan 79% wasanaethau bysiau i archfarchnadoedd. Caiff hyn ei ddadansoddi isod yn unol â maint poblogaeth y Cynghorau Tref a Chymuned a ymatebodd.
- 7.3.2 Mae Tablau 7.5 - 7.7 yn dangos darpariaeth cludiant cyhoeddus o wahanol fathau. Ymddengys bod cynlluniau Galw'r Gyrrwr yn eithaf poblogaidd mewn cymunedau â llai na 1000 o boblogaeth, gyda 39% o Gynghorau Tref a Chymuned yn y band poblogaeth 500-600 â mynediad i'r math hwn o gludiant cymunedol. Mae gwasanaethau bws mini neu dacsï a gynhelir gan y gymuned yn llai cyffredin mewn Cynghorau Tref a Chymuned â phoblogaeth lai, yn yr un modd â gwasanaethau bysiau Archfarchnadoedd, yr ymddengys eu bod yn gwasanaethu aneddiadau mwy yn hytrach na'r cymunedau â phoblogaethau llai.
- 7.3.3 O ran gwneud sylwadau ar faterion yn ymwneud â chludiant, cyfeiriodd y mwyafrif o'r ymatebwyr at gludiant cyhoeddus yn unig. Efallai bod hyn yn gysylltiedig â'r lefelau cymharol isel o ddarpariaeth cludiant cymunedol mewn cymunedau ledled Cymru. Er hyn, awgrymodd un ymatebydd y gellid *'defnyddio ceir cymunedol WRVS (Gwasanaeth Brenhinol Gwirfoddol y Merched) ar gyfer teithiau uniongyrchol i rai unigolion'* (pob 0-400).
- 7.3.4 Mewn rhai rhannau gwledig o Brydain, mae cynlluniau 'broceriaeth cerbydau' ar waith<sup>2</sup>. Yn ei hanfod, dyma le mae un asiantaeth gludiant yn ceisio cydweddu cynhwysedd sbâr gweithredwyr gwahanol ag anghenion cludiant sefydliadau neu unigolion eraill. Yn hyn o beth, gellid defnyddio cyfleusterau fel ceir cymunedol WRVS yn fwy effeithlon. Yn wir, nododd un ymatebydd y gwelliant mewn darpariaeth cludiant yn eu cymuned *'gyda dyfodiad [eu] cynllun cludiant cymunedol'* (pob. 700-1000).

Tabl 7.5: Cyfran y Cynghorau Tref a Chymuned gyda, a heb, wasanaeth cludiant Galw'r Gyrrwr

Maint poblogaeth y gymuned	0-400	400-500	500-600	600-700	700-1000	1000-2000	2000-4000	4000 +	Cyfanswm
	%	%	%	%	%	%	%	%	%
Y gyfran heb Galw'r Gyrrwr	78.9	86.4	61.3	85.7	83.6	81.7	76.2	82.3	
Un gwasanaeth Galw'r Gyrrwr neu fwy ar gael	21.1	13.6	38.7	14.3	16.4	18.3	23.8	17.7	20

<sup>2</sup> Er enghraifft, 'Broceriaeth Cludiant Cymunedol Partneriaeth Cludiant Gwledig Swydd Bedford' a gweithrediadau tebyg eraill yn Hapshire, Swydd Gaergrawnt, Cernyw a Swydd Lincoln.

Tabl 7.6: Cyfran y Cynghorau Tref a Chymuned gyda, a heb, fws mini/tacsi a gynhelir gan y Gymuned

Maint poblogaeth y gymuned	0-400	400-500	500-600	600-700	700-1000	1000-2000	2000-4000	4000 +	Cyfanswm
	%	%	%	%	%	%	%	%	%
Y gyfran heb fws mini	92.1	95.5	93.5	85.7	89.6	81.7	69.1	73.4	85
Un bws mini neu fwy yn bresennol	7.9	4.5	6.5	14.3	10.4	18.3	30.9	26.6	15

Tabl 7.7: Cyfran y Cynghorau Tref a Chymuned gyda, a heb Fws Archfarchnad.

Maint poblogaeth y gymuned	0-400	400-500	500-600	600-700	700-1000	1000-2000	2000-4000	4000 +	Cyfanswm
	%	%	%	%	%	%	%	%	%
Y gyfran heb fws archfarchnad	94.7	100	93.5	92.9	91.1	96.8	76.2	77.8	91
Un bws archfarchnad neu fwy ar gael	5.3	0	6.5	7.1	8.9	3.2	23.8	22.2	9



## 8 Atal Troseddau

### 8.1 Cyflwyniad

- 8.1.1 Mae'r adran hon yn dangos y data ar Bartneriaethau Diogelwch Cymunedol a gwasanaethau Cyngor Atal Troseddau. Mae Tabl 8.1 yn dangos cyfrannau'r Cynghorau Tref a Chymuned gyda, a heb Bartneriaethau Diogelwch Cymunedol ar waith, ac mae'n amlwg bod defnydd sylweddol o'r fenter benodol hon yn y Cynghorau gwledig a ymatebodd. Mae hyn yn codi gyda maint y boblogaeth ond mae hyd at 25% mewn cymunedau o dan 600 a rhwng 32 a 41% hyd at boblogaeth o 2000, gyda'r ffurf hon o bartneriaeth mewn dros 50% o'r cymunedau â phoblogaeth dros 2000.
- 8.1.2 Mae Tabl 8.2 yn dangos y cymunedau hynny sydd â mynediad at Gyngor Atal Troseddau, ac mae'n dangos bod gan gyfran uchel o gymunedau gwledig y fath wasanaethau cyngor - mae gan 36-59% y fath wasanaethau mewn cymunedau â phoblogaethau sy'n is na 1000.
- 8.1.3 O'r rheiny a ymatebodd i'r adran ansoddol ar atal troseddau, amlygwyd gwahanol fathau o gyngor atal troseddau. Roedd hwn yn amrywio o gynlluniau ffurfiol, fel Gwarchod Fferm a Gwarchod Cymdogaeth, i gyflogi Swyddog Heddlu Cymunedol neu Heddwes Gwirfoddol.

Tabl 8.1: Cyfran y Cynghorau Tref a Chymuned gyda, a heb, Bartneriaethau Diogelwch Cymunedol ar waith.

Maint poblogaeth y gymuned	0-400	400-500	500-600	600-700	700-1000	1000-2000	2000-4000	4000 +	Cyfanswm
	%	%	%	%	%	%	%	%	%
Y gyfran heb PDC	75.7	76.9	79.4	64.3	58.4	67.8	46.4	34.1	62
Un PDC neu fwy ar waith	24.3	23.1	20.6	35.7	41.6	32.2	53.6	65.9	38

Tabl 8.2: Cyfran y Cynghorau Tref a Chymuned gyda, a heb fynediad i Gyngor Atal Troseddau

Maint poblogaeth y gymuned	0-400	400-500	500-600	600-700	700-1000	1000-2000	2000-4000	4000 +	Cyfanswm
	%	%	%	%	%	%	%	%	%
Y gyfran heb CAT	50.0	57.2	23.4	64.3	40.6	36.6	30.0	14.3	38
Un CAT neu fwy ar gael	50.0	42.8	76.6	35.7	59.4	63.4	70.0	85.7	62

## 9 Ailgylchu Cymunedol

### 9.1 Cyflwyniad

9.1.1 Mae'r adran hon yn cynnwys siartiau ar gyfleusterau ailgylchu a ddarperir gan yr Awdurdod Lleol, y Cyngor Tref neu Gymuned a Sefydliadau Gwirfoddol. Yn y siartiau canlynol, mae'r bandiau poblogaeth yn adlewyrchu'r rheiny a ddefnyddiwyd o'r blaen yn yr adroddiad hwn, sef;

1. 0-400
2. 400-500
3. 500-600
4. 600-700
5. 700-1000
6. 1000-2000
7. 2000-4000
8. 4000+

9.1.2 Mae Siart 9.1 yn dangos bod cyfleusterau ailgylchu a ddarperir gan yr Awdurdod Lleol yn codi'n gyson drwy'r bandiau poblogaeth, ac mae gan ryw 80% o gymunedau rywfaint o wasanaethau yn y bandiau poblogaeth uwch. Wrth gyfuno'r holl gyfleusterau ailgylchu a'r peirianweithiau ar gyfer darpariaeth, ceir cyfanswm o ryw 67% o Gynghorau Tref a Chymuned sydd â mynediad at ryw fath o gyfleuster ailgylchu.

9.1.3 Mae'r data ansoddol yn profi hyn. Er yr amlygodd rhai ymatebwyr fod yn rhaid iddynt deithio nifer o filltiroedd y tu allan i'r gymuned i ddefnyddio'r cyfleusterau ailgylchu, dywedodd y mwyafrif fod eu cymuned yn darparu rhyw ffurf ar ailgylchu. Awgrymodd cyfran fawr o'r rhain, fodd bynnag, y dylid estyn y ddarpariaeth hon i gynnwys gwastraff gwyrdd, cardfwrdd a phlastig. Ymhellach, byddai nifer o ymatebwyr am weld darpariaeth ailgylchu o ddrws i ddrws yn cael ei rhoi ar waith. Byddai hyn, fel y mae'r dyfyniad isod yn awgrymu, yn estyn mynediad i rannau penodol o'r boblogaeth:

*“Byddai casglu o ddrws i ddrws yn llawer gwell, yn enwedig ar gyfer yr henoed neu'r rheiny heb geir” (pob. 1000-2000).*

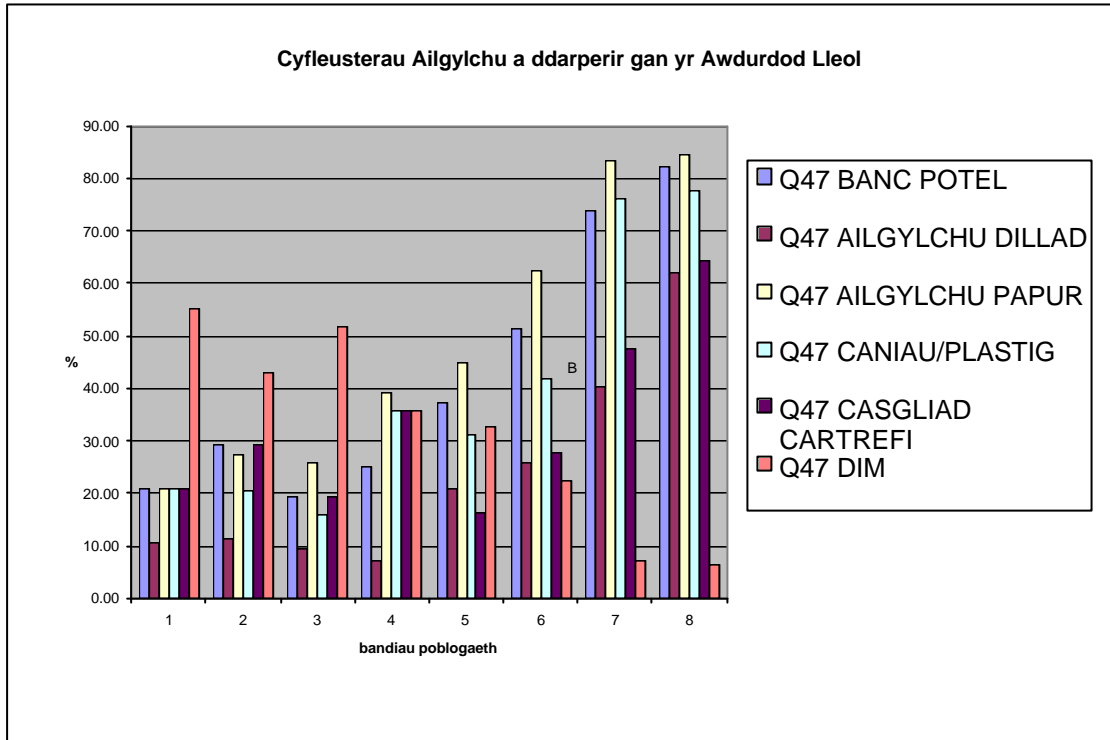
9.1.4 I nifer o gymunedau, amlygwyd bod cynlluniau i ehangu'r ddarpariaeth ailgylchu neu sefydlu canolfan ailgylchu. Mae gweithgareddau Cynghorau Sir, Tref a Chynghorau Cymuned, a sefydliadau gwirfoddol, yn ddaeryddol benodol, wrth gwrs; yn gwneud bod rhai yn ehangu eu darpariaeth yn weithredol, nid yw eraill.

*“Rhoddir y banc poteli yn ei le ddwywaith y flwyddyn, sydd ddim yn ddigon. Dylai'r awdurdod lleol wneud mwy i addysgu ac annog y boblogaeth leol i ailgylchu” (pob. 0-400).*

*“Mae'r awdurdod lleol yn credu y byddai'n aneconomaidd i ddarparu'r cyfleusterau hyn” (pob. 600-700).*

Mae'r ail ddyfyniad yn awgrymu bod cost ariannol i ddarparu'r fath gyfleusterau, fodd bynnag, fel y mae'r dyfyniad cyntaf yn awgrymu, mae hefyd cost i'r gymdeithas ac i'r amgylchedd am beidio ag annog ailgylchu yn lleol.

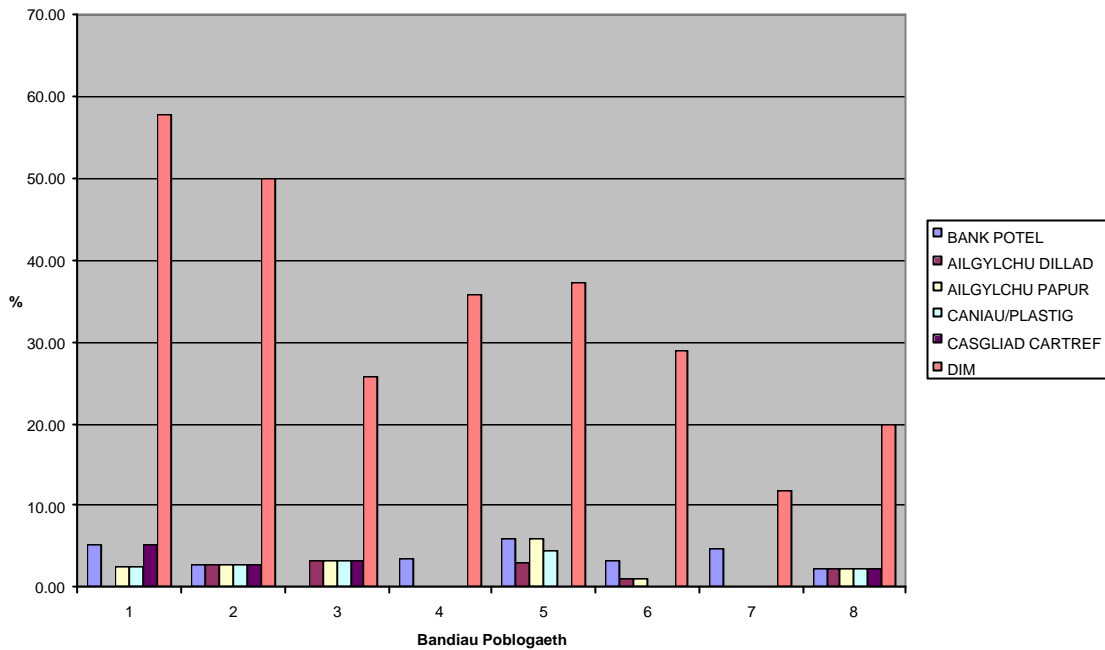
### Siart 9.1



9.1.5 Mae Siart 9.2 yn dangos y cyfleusterau ailgylchu a ddarperir gan y Cyngor Cymuned ac mae'n amlwg bod lefelau'r ddarpariaeth yn isel iawn ar draws yr holl fandiau poblogaeth.

## Siart 9.2

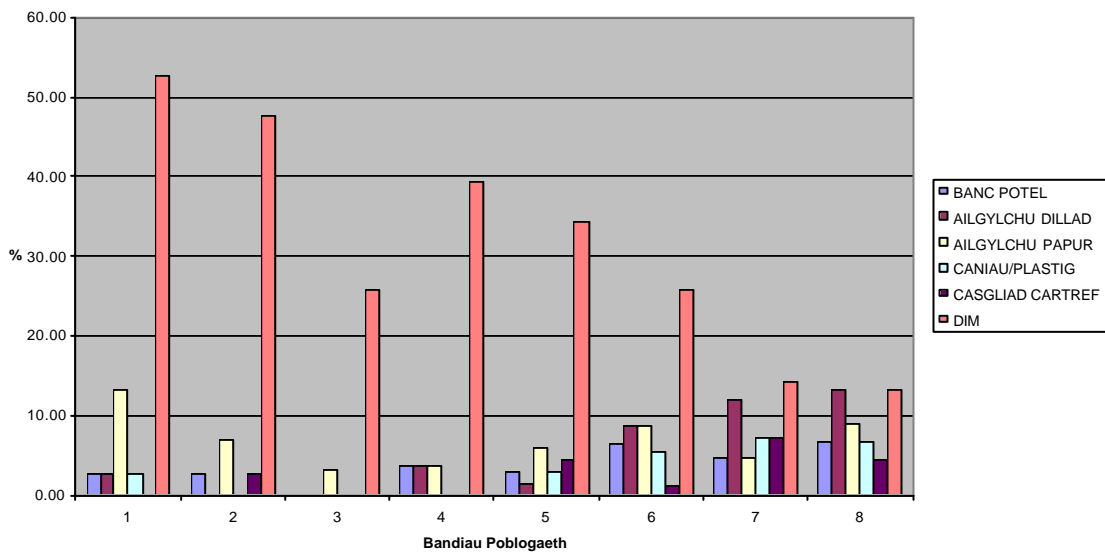
Cyfleusterau Ailgylchu a Ddarperir gan y Cyngor Cymuned



9.1.6 Mae Siart 9.3 yn dangos cyfran y Cynghorau Tref a Chymuned lle mae Sefydliadau Gwirfoddol yn darparu cyfleusterau ailgylchu ac mae hyn yn dangos, ac eithrio'r bandiau poblogaeth uchaf, y ceir darpariaeth isel iawn o'r math hwn o gyfleusterau ailgylchu ymhlith y cymunedau a ymatebodd.

## Siart 9.3

Cyfleusterau Ailgylchu a Ddarperir gan Sefydliadau Gwirfoddol



## 10 Dadansoddiad Pellach o Ddeunydd Ansoddol

10.1 Gorffennodd yr arolwg holiaduron (Atodiad Un) â nifer o gwestiynau pen agored, yn gofyn i'r ymatebwyr roi sylwadau ar ddarpariaeth gwasanaethau yn eu Cyngor Tref neu Gymuned mewn perthynas â'r themâu canlynol; effaith Agor a Chau cyfleusterau gwasanaeth, Ansawdd a Hygyrchedd gwasanaethau, a'r problemau y mae grwpiau penodol yn y Gymuned yn eu cael. Mae hyn yn rhoi deunydd diddorol y tu hwnt i'r data meintiol, ac yn caniatáu dealltwriaeth o sut y mae natur ac ansawdd darpariaeth gwasanaethau yn effeithio ar bobl ar lefel feicro.

### 10.2 Agor a chau gwasanaethau

10.2.1 Roedd y mwyafrif o'r ymatebwyr i'r cwestiwn hwn o gymunedau â phoblogaeth fach, yn ôl y disgwyl. Mae hyn yn ategu sylwadau cynharach yn yr adroddiad hwn, a gyfeiriodd yn ansoddol ac yn feintiol at agor a chau wasanaethau gwahanol yn y Gymru wledig.

10.2.2 Cyfeiriodd y mwyafrif o'r ymatebwyr at gau gwasanaethau allweddol yn eu cymunedau, er enghraifft, yr ysgol leol, y swyddfa bost ac/ neu'r siop. Amlygwyd hefyd bod y rhain fel ei gilydd yn effeithio ar grwpiau penodol o bobl yn fwy na'r lleill yn anghymesur, ac yn effeithio ar fywiogrwydd bywyd y gymuned.

*“Mae cau ysgolion cymunedol yn distrywio bywyd cymunedol gwledig”*  
(pob.600-700).

*“Mae cau'r ysgol gynradd wedi golygu bod yn rhaid i ddisgyblion deithio ymhellach i fynychu rhai eraill - roedd yn golled fawr i'r gymuned yn gyffredinol”* (pob. 400-500).

*“Mae'n rhaid i blant oedran cynradd deithio lawer ymhellach nawr. Mae'r rhieni wedi eu hynysu oddi wrth gyswllt dyddiol â'r ysgol”* (pob. 0-400).

*“Mae cau siop y pentref a'r swyddfa bost wedi golygu bod y gymuned wedi colli amwynder a man cyfarfod gwerthfawr i'r bobl leol ymgasglu a siarad â'i gilydd”* (pob. 600-700).

*“Mae cau swyddfeydd post yn achosi anhwylustod i deuluoedd a'r henoed”* (pob. 500-600).

10.2.3 Amlygodd rhai ymatebwyr hefyd gau neu leihau gweithrediad cyfleusterau bancio yn y gymuned.

10.2.4 O ran darpariaeth feddygol, nodwyd bod meddygfeydd meddyg teulu wedi cau mewn rhai cymunedau, ond mewn un gymuned, nodwyd y bu darpariaeth newydd:

*“Mae cau'r feddygfa wedi cael effaith fawr ar yr henoed yn y gymuned”* (pob.700-1000).

*“Mae agor canolfan feddygol wedi bod yn fuddiol iawn”* (pob. 700-1000).

- 10.2.5 Awgrymodd ychydig o ymatebwyr ffd *'busnesau gwledig yn ei chael yn anodd cynnal eu busnes oherwydd cystadleuaeth [oddi wrth y dref]'* (pob. 700-1000). Mae un gymuned, fodd bynnag, yn annog defnyddio'r siop leol, fel nad yw'n cael ei gorfodi i gau:

*"Rydym yn gwneud popeth a fedrwn, drwy annog twristiaeth ac ati, i sicrhau iddi barhau yn ddichonadwy"* (pob. 700-1000).

### **10.3 Ansawdd a hygyrchedd y gwasanaethau**

- 10.3.1 Nododd yr ymatebwyr ystod o wasanaethau. Awgrymwyd bod hygyrchedd ac ansawdd y gwasanaethau yn *'cael eu cyfyngu gan faint y gymuned'* (pob. 0-400) ac felly, caiff llawer o'r gwasanaethau eu lleoli y tu allan i ardal y gymuned.]
- 10.3.2 Teimlai llawer ffd cludiant cyhoeddus yn annigonol, sy'n ychwanegu at y problemau hygyrchedd a wynebir gan lawer o bobl.

*"[Mae] gwasanaethau cyfyngedig yn y gymuned a mynediad gwael o ganlyniad i gludiant cyhoeddus annigonol"* (pob. 2000-4000).

Yn gysylltiedig â'r pwyntiau hyn, teimlwyd bod *'perchen ar gar yn hanfodol ac nid yn foethusbeth'*. Yn wir, ceir *'dibyniaeth gref ar gludiant preifat neu logi tacsî'* (pob. 0-400).

- 10.3.3 Gwnaed ystod o sylwadau mwen perthynas â gwasanaethau meddygol. Roedd y rhain yn cynnwys y ffaith bod *'gwasanaethau meddygol a deintyddol wedi eu gor-estyn ac yn annigonol [fel ei gilydd]'* (pob. 600-700); mae pryder hefyd am ba mor bell y mae'n rhaid teithio er mwyn cael mynediad at ysbyty, a'r ddarpariaeth o wasanaeth meddyg y tu allan i oriau.
- 10.3.4 Teimlai rhai ymatebwyr ffd angen mwy o bresenoldeb gan yr heddlu yn eu cymunedau. Er bod un Awdurdod Heddlu wedi ceisio adfer y sefyllfa hon drwy benodi Rheolwr Cysylltiadau Cymunedol, nodwyd, fodd bynnag, y gallai'r ffaith nad oedd ond yn medru siarad Saesneg achosi problemau.
- 10.3.5 O ran argaeledd band eang, pwysleisiodd ychydig o ymatebwyr nad oes gan eu cymuned fynediad at y cyfleuster hwn. Teimlai un ymatebydd fod diffyg mynediad at wasanaethau yn rhan annatod o fywyd gwledig:

*"Ni chaiff y gwasanaethau a gollwyd byth mo'u hailosod yn y gymuned; os yw pobl yn teimlo bod eu habsenoldeb yn annerbyniol, dylen nhw symud i amgylchedd trefol"* (pob. 0-400).

### **10.4 Problemau a wynebir gan grwpiau penodol**

- 10.4.1 Mae'n amlwg o'r ymatebion bod anhygyrchedd gwasanaethau yn effeithio fwy ar rai grwpiau o bobl nac eraill; yn bennaf, mae'r rhain yn cynnwys yr henoed, pobl ifanc, a'r rheiny nad ydynt yn medru gyrru. Roedd llawer o'r sylwadau yn cyfeirio at broblemau yn ymwneud â chludiant.

*“Diffyg mynediad at gyfleusterau i unrhyw un sydd heb gludiant car preifat; mae hyn yn arbennig o gyffredin i’r henoed, pobl ifanc neu bobl ddi-waith”* (pob. 1000-2000).

*“Mae unrhyw un sy’n byw mewn cymunedau gwledig yn dibynnu ar allu gyrru i’r gwaith, i gael triniaeth feddygol ac i brynu bwyd. Mae’r henoed a phobl â theuluoedd yn dioddef pan roddir treth uwch ar betrol a diesel”* (pob. 1000-2000).

*“Nid yw’r gwasanaethau bysiau yn caniatáu i bobl ifanc gael noswaith allan”* (pob 1000-2000).

10.4.2 I bobl ifanc, nodwyd hefyd bod diffyg amwynderau ar gael yn y gymuned leol. Yn yr un modd, amlygodd nifer o ymatebwyr y ddarpariaeth annigonol o gyfleusterau gofal i’r henoed.

## 11 Newidiadau yn Narpariaeth Gwasanaethau 1996-2004.

- 11.1 Fel yr amlygwyd yng nghyflwyniad yr adroddiad hwn, cwblhawyd arolwg blaenorol o Gynghorau Tref a Chymuned Cymru ym 1996 a oedd yn dilyn methodoleg debyg i'r Arolwg presennol o Wasanaethau Gwledig (Higgs a White, 2000). Anfonwyd holiadur at Glerciaid Cymuned ym mhob un o'r cymunedau a arolygwyd ym mis Tachwedd 1995 gyda chwestiynau yn ymwneud ag argaeledd ystod o wasanaethau a ddarperir yn gyhoeddus ac yn breifat. Roedd yr arolwg yn debyg, o ran cwmpas a methodoleg, i'r Arolygon Gwasanaethau Pentref a gynhaliwyd ar lefel y plwyf yn Lloegr gan y Comisiwn Datblygu Gwledig (CDG, 1991, 1995, 1997 a'r Asiantaeth Cefn Gwlad, 2001).
- 11.2 O'r 864 o gymunedau yng Nghymru ym 1995, arolygwyd 615 ohonynt a chyflawnwyd cyfradd ymateb o 82%. Diffiniwyd y 615 o gymunedau 'gwledig' fel y rhai oedd â mynegrif teneurwydd y poblogaeth o lai na 4 preswlydd yr hectar, h.y. y cymunedau hynny yr ystyrir eu bod yn denau eu poblogaeth, neu'n 'denau iawn' eu poblogaeth (roedd y mynegrif teneurwydd yn seiliedig ar ganllawiau llywodraeth y DU i'w defnyddio mewn asesiadau gwariant llywodraethau lleol, ac fe'i cyfrifir drwy gymryd poblogaeth breswyl yr awdurdod i bob hectar, â'i rannu rhwng cyfanswm poblogaeth breswyl yr awdurdod; ystyrir y cymunedau hynny ag indecs teneurwydd o lai na 0.5 o drigolion yr hectar yn 'denau iawn eu poblogaeth', gelwir yrheiny â mynegrif rhwng 0.5 a 4 yn 'denau eu poblogaeth', a chyfrif yr holl gymunedau eraill fel trefol o ran eu natur). Gwasgarwyd y cymunedau a arolygwyd yn gymharol gyfartal ar draws y Gymru wledig, gydag ymateb da yn rhan fwyaf o'r wlad, er bod nifer o 'bocedi' lle na chafwyd ymateb, yn enwedig yn rhannau o Ynys Môn, rhannau o ogledd-ddwyrain Cymru a rhan fach o Sir Benfro yn ne-orllewin Cymru (Higgs a White, 2000).
- 11.3 Ar y lefel ddisgrifiadol sylfaenol, cyfrifwyd canrannau'r cymunedau a ymatebodd nad oedd ganddynt nifer o wasanaethau allweddol ar gyfer data 1996. Er bod cyfran gymharol fach heb y gwasanaethau mwyaf sylfaenol, fel swyddfa bost (20.5%), tafarn (10.3%), ac ysgol gynradd (19.9%), ymysg y gwasanaethau mwy arbenigol fel meddygfa meddyg teulu (65.2%), banc neu gymdeithas adeiladu (87.7%), a deintyddfa (89.7%) y mae'r ddarpariaeth yn benodol wael yn y cymunedau a ymatebodd. Mae'r gyfran gymharol uchel o gymunedau gwledig sydd heb fynediad at siop (o unrhyw fath) (40%), a gorsaf betrol (44.5%) yn arwyddocaol iawn hefyd.
- 11.4 Diben dadansoddiad pellach o ddata arolwg 1996 a wnaed gan y GIS ar gyfer yr adroddiad hwn, oedd pennu bandiau poblogaeth ar gyfer y cymunedau a ymatebodd. Mae hyn yn caniatáu dadansoddiad disgrifiadol o gyfranau'r cymunedau gyda, neu heb, gyfleuster gwasanaeth penodol o fewn eu ffin. Gellir cymharu'r dadansoddiad hwn wedyn â data oddi wrth yr Arolwg presennol o Wasanaethau Gwledig yng Nghymru 2004. Ni wnaed hyn i bob



cyfleuster gwasanaeth yn y ddau arolwg, ond fe'i cwblhawyd ar gyfer detholiad o wasanaethau allweddol, sef;

- Ysgol Gynradd (grwp oedran 5-11)
- Siop Gyffredinol
- Swyddfa Bost
- Tafarn (yn gweini prydau)
- Meddygfa Meddyg Teulu
- Deintyddfa
- Fferyllfa

11.5 Mae Tablau 11.1 ac 11.2 yn dangos a oes ysgol gynradd yn bresennol yn y Cynghorau Tref a Chymunedol a ymatebodd yn arolwg 1996 ac yn arolwg 2004. Mae'n amlwg bod darpariaeth y gwasanaeth hwn yn ôl pob golwg wedi aros yn eithaf cyson dros gyfnod yr wyth mlynedd gyda dim ond amrywiadau bach yn y bandiau poblogaeth. Mae'n amlwg bod yn rhaid ystyried y dadansoddiad hwn gyda rhai rhybuddion, oherwydd yn y lle cyntaf, arolygwyd mwy o gynghorau Tref yn arolwg 2004, ac yn ail, bydd amrywiadau o ran pa Gynghorau a ymatebodd i'r ddau arolwg, ynghyd â mân newidiadau i ffiniau Cynghorau Cymuned yn y cyfnod rhwng y ddau (dylai'r rhybuddion hyn fod yn berthnasol i'r holl ddadansoddiadau canlynol).

Tabl 11.1: Cyfran y Cynghorau Tref a Chymuned gyda neu heb Ysgol ar gyfer y Grwp oedran 5-11 (Arolwg 1996)

Maint poblogaeth y gymuned	0-400	400-500	500-600	600-700	700-1000	1000-2000	2000-4000	4000 +	Cyfanswm
	%	%	%	%	%	%	%	%	%
Y gyfran heb ysgol	56	35	27	12	12	7	1	3	20
Un ysgol neu fwy yn bresennol	44	65	73	88	88	93	99	97	80

Tabl 11.2: Cyfran y Cynghorau Tref a Chymuned gyda neu heb Ysgol ar gyfer y Grwp oedran 5-11 (Arolwg 2004)

Maint poblogaeth y gymuned	0-400	400-500	500-600	600-700	700-1000	1000-2000	2000-4000	4000 +	Cyfanswm
	%	%	%	%	%	%	%	%	%
Y gyfran heb ysgol	53.2	29.3	33.4	15.4	11.3	2.2	0	0	17
Un ysgol neu fwy yn bresennol	46.8	70.7	66.6	84.6	88.7	97.8	100	100	83

11.6 Mae Tablau 11.3 ac 11.4 yn dangos a oes Siop Gyffredinol yn gwerthu bwyd ac eitemau eraill, fel y nodwyd yn y ddau arolwg. Ceir tystiolaeth o amrywio yma yn y bandiau poblogaeth 500-1000, yn enwedig, gyda'r cyfleuster gwasanaeth gan fwy o Gynghorau ym 1996 nag yn 2004.

Tabl 11.3: Cyfran y Cynghorau Tref a Chymuned gyda neu heb Siop Gyffredinol (yn gwerthu bwyd ac eitemau eraill) (Arolwg 1996)

Maint poblogaeth y gymuned	0-400	400-500	500-600	600-700	700-1000	1000-2000	2000-4000	4000 +	Cyfanswm
	%	%	%	%	%	%	%	%	%
Y gyfran heb siop	67	56	38	18	30	18	2	11	47
Un siop neu fwy yn bresennol	33	44	62	82	70	82	98	89	53

Tabl 11.4: Cyfran y Cynghorau Tref a Chymuned gyda neu heb Siop Gyffredinol (yn gwerthu bwyd ac eitemau eraill) (Arolwg 2004)

Maint poblogaeth y gymuned	0-400	400-500	500-600	600-700	700-1000	1000-2000	2000-4000	4000 +	Cyfanswm
	%	%	%	%	%	%	%	%	%
Y gyfran hen siop	64.5	64.1	69.2	39.1	37.7	25.6	16.7	7.5	38
Un siop neu fwy yn bresennol	35.5	35.9	30.8	60.9	62.3	74.4	83.3	92.5	62

11.7 Mae Tablau 11.5 ac 11.6 yn dangos y cyfranau o Gynghorau Tref a Chymuned a ymatebodd sydd â, neu sydd wedi bod â Swyddfa Bost (o unrhyw fath) yn Arolwg 1996 ac yn Arolwg 2004. Eto, y duedd gyffredinol sy'n dod i'r amlwg yw bod gan fwy o Gynghorau yn y bandiau poblogaeth is (llai na 1000 o bobl) y gwasanaeth penodol hwn nag sy'n wir am 2004.

Tabl 11.5: Cyfran y Cynghorau Tref a Chymunedol gyda, neu heb, Swyddfa Bost o unrhyw fath (Arolwg 1996)

Maint poblogaeth y gymuned	0-400	400-500	500-600	600-700	700-1000	1000-2000	2000-4000	4000 +	Cyfanswm
	%	%	%	%	%	%	%	%	%
Y gyfran heb swyddfa bost	46	38	25	21	10	14	5	3	21
Un swyddfa bost neu fwy yn bresennol	54	62	75	79	90	86	95	97	79

Tabl 11.6: Cyfran y Cynghorau Tref a Chymuned gyda neu heb Swyddfa Bost o unrhyw fath (Arolwg 2004)

Maint poblogaeth y gymuned	0-400	400-500	500-600	600-700	700-1000	1000-2000	2000-4000	4000 +	Cyfanswm
	%	%	%	%	%	%	%	%	%
Y gyfran heb swyddfa bost	64	52	38	27	15	9	5	0	20
Un swyddfa bost neu fwy yn bresennol	36	58	62	73	85	91	95	100	80

11.8 Mae Tablau 11.7 ac 11.8 yn dangos cyfran y Cynghorau Tref a Chymuned ym 1996 ac yn 2004 oedd â Thafarn (yn gweini prydau). Eto, mae cyffredinolrwydd y math hwn o wasanaeth ychydig yn uwch o'r math hwn o wasanaeth ym 1996 yn y bandiau poblogaeth is nag yn 2004, ond, at ei gilydd, mae lefelau'r ddarpariaeth wedi aros yn uchel yn y cyfleuster gwasanaeth hwn dros y cyfnod rhwng y ddau arolwg.

Tabl 11.7: Cyfran y Cynghorau Tref a Chymuned gyda neu heb, Dafarn yn gweini prydau (Arolwg 1996)

Maint poblogaeth y gymuned	0-400	400-500	500-600	600-700	700-1000	1000-2000	2000-4000	4000 +	Cyfanswm
	%	%	%	%	%	%	%	%	
Y gyfran heb dafarn	34	14	13	6	1	7	1	3	10
Un dafarn neu fwy yn bresennol	66	86	87	94	99	93	99	97	90

Tabl 11.8: Cyfran y Cynghorau Tref a Chymuned gyda neu heb Dafarn yn gweini prydau (Arolwg 2004)

Maint poblogaeth y gymuned	0-400	400-500	500-600	600-700	700-1000	1000-2000	2000-4000	4000 +	Cyfanswm
	%	%	%	%	%	%	%	%	
Y gyfran heb dafarn	50.0	11.9	23.3	16.0	1.5	3.3	9.8	0	11
Un dafarn neu fwy yn bresennol	50.0	88.1	76.6	84.0	98.5	96.7	90.2	100	89

11.9 Mae Tabl 11.9 yn dangos canlyniadau'r dadansoddiad hwn ar gyfer Meddygfa neu Bractis Meddyg Teulu yn 1996. Mae'n amlwg bod presenoldeb neu ddiffyg gwasanaeth o'r fath yn dibynnu'n helaeth ar faint y gymuned. Mae gan gyfrannau cymharol fach o fandiau poblogaeth 0-600 y math hwn o wasanaeth (llai nag 20%). Mae'r ffigur hwn yn codi i 41% yn y band 1000-2000 ac i fwy na 70% yn y categorïau poblogaeth 2000 ac yn uwch. Wrth gwrs, nid yw'r dadansoddiad hwn yn ystyried a oes cyfleuster arall ar gael efallai mewn cymuned gyfagos ar gyfer y rheiny nad oes ganddynt un eu hunain. Yn 2004 (Tabl 11.10) mae'n amlwg bod lefelau darpariaeth meddygfa meddyg teulu wedi disgyn yn sylweddol yn y bandiau poblogaeth â phoblogaeth lai na 1000, ar sail canlyniadau'r arolwg.

Tabl 11.9: Cyfran y Cynghorau Tref a Chymuned gyda neu heb Feddygfa Meddyg Teulu. (Arolwg 1996)

Maint poblogaeth y gymuned	0-400	400-500	500-600	600-700	700-1000	1000-2000	2000-4000	4000 +	Cyfanswm
	%	%	%	%	%	%	%	%	%
Y gyfran heb feddyg teulu	81.5	86.0	85.4	75.8	70.7	58.7	29.6	11.5	65
Un feddygfa teulu neu fwy yn bresennol	18.5	14.0	14.6	24.2	29.3	41.3	70.4	88.5	35

Tabl 11.10: Cyfran y Cynghorau Cymunedol gyda, neu heb, Feddygfa Meddyg Teulu. (Arolwg 2004)

Maint poblogaeth y gymuned	0-400	400-500	500-600	600-700	700-1000	1000-2000	2000-4000	4000 +	Cyfanswm
	%	%	%	%	%	%	%	%	%
Y gyfran heb feddyg teulu	94.2	97.3	96.3	95.7	85.7	67.7	33.3	9.9	68
Un feddygfa meddyg teulu neu fwy yn bresennol	5.8	2.7	3.7	4.3	14.3	32.3	66.7	90.1	32

11.10 Mae Tabl 11.12 yn amlygu cyfran y cymunedau gyda, neu heb, Ddeintyddfa ym 1996, ac mae'n amlwg nad oes ond ychydig neu ddim darpariaeth o ran y gwasanaeth hwn o dan y band poblogaeth â llai na 1000 o bobl. Mae gwasanaethau Ddeintyddol yn unigryw yn y sector gofal iechyd o ran eu nodweddion lleoliad nas rheoleiddir. Golyga hyn y byddai Ddeintyddfeydd yn debygol o ymsefydlu mewn ardaloedd â phoblogaeth uwch, neu sail gwsmeriaid uwch, ac ymddengys bod Tabl 11.2 yn cadarnhau hyn. Adlewyrchir y duedd a nodir yn Nhabl 11.12 yn Nhabl 11.13, gydag ychydig iawn neu ddim darpariaeth o'r gwasanaeth hwn yn y Cynghorau sydd â phoblogaeth lai na 1000 o bobl yn Arolwg 2004.

Tabl 11.12: Cyfran y Cynghorau Tref a chymunedol gyda, neu heb, Ddeintydd. (Arolwg 1996)

Maint poblogaeth y gymuned	0-400	400-500	500-600	600-700	700-1000	1000-2000	2000-4000	4000 +	Cyfanswm
	%	%	%	%	%	%	%	%	%
Y gyfran heb ddeintydd	100	98.2	100	100	100	90.5	70.4	19.2	87
Un ddeintydd neu fwy yn bresennol	0	1.8	0	0	0	9.5	29.6	80.8	13

Tabl 11.13: Cyfran y Cynghorau Cymuned gyda neu heb Ddeintyddfa. (Arolwg 2004)

Maint poblogaeth y gymuned	0-400	400-500	500-600	600-700	700-1000	1000-2000	2000-4000	4000 +	Cyfanswm
	%	%	%	%	%	%	%	%	%
Y gyfran heb ddeintydd	100	100	100	100	100	89.6	60.5	25.0	84
Un deintydd neu fwy yn bresennol	0	0	0	0	0	10.4	39.5	75.0	16

11.11 Mae Tabl 11.14 yn dangos cyfran y cymunedau gyda neu heb wasanaeth Fferyllfa ym 1996, ac eto, ceir cydberthynas gref rhwng ddarpariaeth y gwasanaeth hwn â maint poblogaeth y cymunedau. O dan y band poblogaeth 1000, roedd gan lai na 10% o gymunedau a ymatebodd wasanaeth fferyllfa. Mae hyn yn codi i 23% yn y band poblogaeth 1000-2000, 61% yn y band 2000-4000, a 77% yn y band poblogaeth 4000+. Gellir cymharu'r canlyniadau'n fras â'r rheiny a gafwyd o arolwg 2004 (Tabl 11.15). Gallai'r raddfa ddarpariaeth ychydig yn uwch yn y band poblogaeth 4000+ fod yn ganlyniad i arolygu Cynghorau Tref mwy op faint yn 2004.

Tabl 11.14: Cyfran y Cynghorau Cymuned gyda neu heb Fferyllfa. (Arolwg 1996)

Maint poblogaeth y gymuned	0-400	400-500	500-600	600-700	700-1000	1000-2000	2000-4000	4000 +	Cyfanswm
	%	%	%	%	%	%	%	%	%
Y gyfran heb fferyllfa	98.6	98.2	91.7	90.9	96.3	77.0	38.9	23.1	90
Un fferyllfa neu fwy yn bresennol	1.4	1.8	8.3	9.1	3.7	23.0	61.1	76.9	10

Tabl 11.15: Cyfran y Cynghorau Tref a Chymuned gyda neu heb Fferyllfa. (Arolwg 2004)

Maint poblogaeth y gymuned	0-400	400-500	500-600	600-700	700-1000	1000-2000	2000-4000	4000 +	Cyfanswm
	%	%	%	%	%	%	%	%	%
Y gyfran heb fferyllfa	100	97.2	96.3	95.7	91.9	79.3	35.0	9.1	75
Un fferyllfa neu fwy yn bresennol	0	2.8	3.7	4.3	8.1	20.7	65.0	90.9	25

11.11 Yn gyffredinol, ymddengys bod lefelau'r ddarpariaeth ar draws ystod o wasanaethau allweddol wedi disgyn mewn ardaloedd gwledig rhwng y ddau arolwg 1996-2004. Mae hyn yn arbennig o amlwg yn y Cynghorau Tref a Chymuned yn y bandiau poblogaeth isaf (llai na 1000 o boblogaeth).

## 12 Casgliadau

- 12.1 Gobeithio bod y dadansoddiad blaenorol wedi dangos pa mor gyfoethog y gall Arolwg Gwasanaethau Gwledig Cymru 2004 fod fel ffynhonnell ddata. Er ei fod yn ddefnyddiol ac yn ddi-ddorol wrth ddarparu set o ddata gwaelodlin am ddarpariaeth gwasanaethau ar gyfer y Gymru wledig, bydd rhan fawr o'i ddefnydd yn deillio o'i gymharu ymhellach ag arolygon blaenorol, er enghraifft arolwg 1996, fel y dangoswyd ym Mhennod 11, ac arolygon yr Asiantaeth Cefn Gwlad yn Lloegr. Bydd gwir werth yr arolwg yn dod i'r amlwg yn y dyfodol wrth i'r arolwg gael ei ddiweddarau drwy gydol oes Arsyllfa Wledig Cymru, bob 2-3 blynedd. Bydd hyn yn caniatáu dadansoddiad cyfres-amser gwerthfawr o'r lefelau newidiol o ddarpariaeth gwasanaethau ar draws y Gymru wledig, gan lywio trafodaethau polisi a phenderfyniadau ledled Cymru wledig.
- 12.2 Fel y nodwyd yng nghyflwyniad yr adroddiad hwn, ceir problemau wrth gymharu'r arolwg presennol â'r arolygon a gynhaliwyd yn Lloegr gan yr Asiantaeth Cefn Gwlad. Mae'r problemau hyn yn ymwneud yn bennaf â'r gwahaniaethau yn yr uned ddaearyddol a astudir. Mae'n bosibl perfformio dadansoddiad cyfanredol amrwd o ddarpariaeth y gwasanaethau ym Mhlwyfi Lloegr a'r ddarpariaeth yng Nghynghorau Tref a Chymuned Cymru. Cyflwynir dadansoddiad cychwynnol o'r math hwn yn Nhabl 12.1, ond dylid trin hwn yn ofalus o ystyried y gwahaniaethau yn y fethodoleg a gwahanol gyfnodau amser y ddau arolwg. Nid yw'r tabl yn gweithredu fel crynodeb casgliadol o rai o'r ystadegol cyfanredol allweddol a ddaeth i'r amlwg o'r Arolwg cyntaf hwn o Wasanaethau Gwledig yng Nghymru.

Tabl 12.1: Canran y Cymunedau neu Blwyfi Pentrefi a Ymatebodd â gwasanaeth yn Arolwg Gwasanaethau Gwledig Cymru 2004, ac Arolwg Gwasanaethau Pentrefi Lloegr 2000 (ACG, 2001)

<i>Cyfleuster Gwasanaeth</i>	<i>Arolwg Cymru Wledig 2004</i>	<i>Arolwg Gwasanaethau Pentrefi Lloegr 2000</i>
Swyddfa Bost (gyda siop)	60%	54% (pob math o SB)
Siop Gyffredinol	62%	22%
Gorsaf Betrol (gyda siop)	29%	Dim data
Ysgol Gynradd	83%	52%
Meithrinfa Gyhoeddus	26%	Dim data
Meddygfa meddyg teulu	32%	14%
Deintyddfa	16%	Dim data
Tafarn (gyda phrydau)	86%	75%
Banc	15%	9% (Banc & Chymdeithas Adeiladu)
Gwasanaeth bysiau	89.5%	71%

## CYFEIRIADAU

Higgs, G. a White, S.D. (2000) Alternatives to Census-based Indicators of Social Disadvantage in Rural Communities. *Progress in Planning*. Cyf. 53(1) tt1-81. ISSN 0305-9006/99.

Yr Asiantaeth Cefn Gwlad (2001) Rural Services in 2000. Results from the Countryside Agency's Survey. Yr Asiantaeth Cefn Gwlad, Wetherby

Y Comisiwn Datblygu Glwedig (1995) *1994 Survey of Rural Services*, CDG, Llundain.

Y Comisiwn Datblygu Glwedig (1997) *Survey of Rural Services*, CDG, Llundain.

## Atodiad Un – Holiadur yr Arolwg



# Arolwg Gwasanaethau Gwledig *Arsyllfa Wledig* Cymru

Annwyl Clerc y Cyngor Cymuned/ Cyngor y Dref,

Darllenwch drwy'r holiadur cyfan cyn dechrau ei lenwi. Atebwch bob eitem ar yr holiadur. Mae gofyn nodi rhif ar gyfer mwyafrif o gwestiynau o ran faint o gyfleusterau gwasanaeth o wahanol fath sydd yn ardal eich Cyngor Cymunedol. Os sero yw'r rhif, nodwch 0 yn y blwch sy'n berthnasol i'r eitem honno. Mae rhai cwestiynau'n gofyn yn syml i chi roi tic yn y blwch cywir. Ceir hefyd nifer fach o gwestiynau ateb byr – ysgrifennwch yn y gofod a roddir ar gyfer y cwestiynau hyn.

Rydym yn ddiolchgar iawn am eich cydweithrediad.

**Rhowch enw eich Cyngor Tref neu Gymuned yn y blwch isod, a'r aneddiadau yn eich ardal.**

Enw'r Cyngor Tref / Cymuned | \_\_\_\_\_ |

**Enwau'r aneddiadau yn ardal eich cymuned sydd wedi'u cynnwys yn eich ymateb:**

- 1 ..... 2 .....
- 3 ..... 4 .....

## Adran 1 – Siopau a Gwasanaethau Eraill

C1 Nodwch nifer y mathau canlynol o **siopau parhaol** yn ardal eich Cyngor Tref neu Gymuned. **Os oes 10 neu fwy**, ticiwch y blwch priodol.

Bwyd yn Unig	10 +	Eitemau heblaw bwyd yn Unig	10 +	Siop Cyffredinol (bwyd ac eraill)	10 +
.....1	<input type="checkbox"/> 2	.....3	<input type="checkbox"/> 4	.....5	<input type="checkbox"/> 6

C2 **Nodwch nifer** y siopau sydd wedi agor neu gau yn ardal eich Cyngor Tref neu Gyngor Cymuned dros y **pum mlynedd** diwethaf (1999-2004).

Agor	Cau	Ddim yn Gwybod
.....1	.....2	<input type="checkbox"/> 9

C3 **Nodwch nifer** y mathau canlynol o Swyddfeydd Post sy'n bresennol yn ardal eich Cyngor Tref neu Gymuned.

Swyddfa Bost ar Wahân	Swyddfa Bost wedi'i chyfuno â siop gyffredinol	Swyddfa Bost wedi'i chyfuno â chyfleuster arall	Â beth y mae'r Swyddfa Bost wedi'i chyfuno?
.....2	.....3	.....4	_____

C4 **Nodwch nifer** y swyddfeydd post sydd wedi agor neu wedi cau yn ardal eich Cyngor Tref neu Gyngor Cymuned dros y **pum mlynedd** diwethaf (1999-2004).

Agor	Cau	Ddim yn Gwybod
.....1	.....2	<input type="checkbox"/> 9

C5 A yw ardal eich Cyngor Tref neu Gymuned yn cynnal marchnad ffermwyr? Os ydyw, **pa mor aml** y'u cynhelir?

Ydy	Nac ydy	Mwy nag unwaith yr wythnos	Yn Wythnosol	Bob Pythefnos	Yn Fisol	Llai nag unwaith y mis
<input type="checkbox"/> 1	<input type="checkbox"/> 2	<input type="checkbox"/> 3	<input type="checkbox"/> 4	<input type="checkbox"/> 5	<input type="checkbox"/> 6	<input type="checkbox"/> 7

C6 Ar gyfer ardal eich Cyngor Tref neu Gymuned, **rhowch nifer** y bwytai, y caffis a'r manau gwerthu cludfwyd/ bwyd sydyn sydd ar agor drwy gydol y flwyddyn, a'r **nifer** sy'n dymhorol. **Dylid nodi'r rhain yn unol â'u prif weithgarwch busnes.**

Nifer y Bwytai		Nifer y Caffis		Nifer y Mannau Cludfwyd (gan gynnwys faniau)	
Ar agor drwy'r flwyddyn	Tymhorol	Ar agor drwy'r flwyddyn	Tymhorol	Ar agor drwy'r flwyddyn	Tymhorol
.....1	.....2	.....3	.....4	.....5	.....6

C7 Nodwch **nifer** y gwahanol fathau o orsafoedd petrol sydd yn ardal eich Cyngor Tref neu Gymuned.

Gyda siop	Gyda garej	Gyda siop a garej	Heb siop na garej
.....1	.....2	.....3	.....4

C8 **Faint** o fanciau a chymdeithasau adeiladu sy'n gweithredu'n amser-llawn ac yn rhan-amser yn ardal eich Cyngor Tref neu Gyngor Cymuned?

Banciau		Cymdeithasau Adeiladu	
Amser llawn	Rhan-amser	Amser llawn	Rhan amser
.....1	.....2	.....3	.....4

C9 **Nodwch nifer** y banciau a'r cymdeithasau adeiladu sydd wedi agor neu gau yn ardal eich Cyngor Tref neu Gymuned dros y **pum mlynedd** diwethaf (1999-2004).

Agor	Cau	Ddim yn gwybod
.....1	.....2	<input type="checkbox"/> 9

C10 **Nodwch nifer** y tafarnau yn ardal eich Cyngor Tref neu Gymuned, y mae'r disgrifiadau canlynol yn gweddu iddynt.

Nifer y tafarnau sy'n gweini bwyd	Nifer y tafarnau nad ydynt yn gweini bwyd	O'r rhain, nodwch sawl un sy'n rhai bach annibynnol, neu dafarnau rhydd (h.y. nid yn rhan o gadwyn bragdy mawr)
.....1	.....2	.....3

C11 Ydych chi'n teimlo bod lefelau'r ddarpariaeth **adwerthu** yn **ddigonol** yn ardal eich Cyngor Tref neu Gymuned?

Ydw	Nac ydw	Ddim yn gwybod
<input type="checkbox"/> 1	<input type="checkbox"/> 2	<input type="checkbox"/> 3

Defnyddiwch y gofod isod i roi unrhyw sylwadau ychwanegol.

.....

.....

.....

## Adran 2 – Gwasanaethau Meddygol

C12 Nodwch **nifer** y gwasanaethau meddygol canlynol a ddarperir yn ardal eich Cyngor Tref neu Gymuned.

Prif Feddygfeydd meddyg teulu	Canolfannau Iechyd Cymunedol	Deintyddfeydd	Fferyllfeydd
.....1	.....2	.....3	.....4

C13 **Pa mor aml** y ceir trefniadau lleol i weld meddygon neu staff meddygol eraill mewn clinigau y tu allan i'r brif feddygfa, ac am gael presgripsiynau i ffwrdd o'r prif feddygfeydd neu'r fferyllfeydd?

	Mwy nag unwaith yr wythnos	Yn wythnosol	Bob pythefnos	Yn fisol	Byth
Gweld meddygon	<input type="checkbox"/> 1	<input type="checkbox"/> 2	<input type="checkbox"/> 3	<input type="checkbox"/> 4	<input type="checkbox"/> 9
Cael presgripsiynau	<input type="checkbox"/> 1	<input type="checkbox"/> 2	<input type="checkbox"/> 3	<input type="checkbox"/> 4	<input type="checkbox"/> 9

C14 **Nodwch** a yw eich Cyngor Tref neu Gymuned wedi gweld y gwasanaethau meddygol canlynol yn agor neu'n cau dros y **pum mlynedd** diwethaf (1999-2004).

Fferyllfeydd			Meddygfeydd Meddyg teulu			Deintyddfeydd		
Agor	Cau	Ddim yn gwybod	Agor	Cau	Ddim yn gwybod	Agor	Cau	Ddim yn gwybod
<input type="checkbox"/> 1	<input type="checkbox"/> 2	<input type="checkbox"/> 3	<input type="checkbox"/> 4	<input type="checkbox"/> 5	<input type="checkbox"/> 6	<input type="checkbox"/> 7	<input type="checkbox"/> 8	<input type="checkbox"/> 9

C15 A ydych chi'n teimlo bod lefelau darpariaeth y **gwasanaethau meddygol** yn ddigonol yn ardal eich Cyngor Tref neu Gymuned?

Ydw	Nac ydw	Ddim yn gwybod
<input type="checkbox"/> 1	<input type="checkbox"/> 2	<input type="checkbox"/> 3

*Defnyddiwch y gofod isod i roi unrhyw sylwadau ychwanegol.*

.....  
 .....  
 .....

## Adran 3 – Addysg a Gofal Dydd

C16 Nodwch **nifer** y cylchoedd i blant sydd yn ardal eich Cyngor Tref neu Gymuned.

Meithrinfeydd cyhoeddus	Meithrinfeydd preifat	Cylchoedd Rhiant a Phlentyn/ cylchoedd chwarae	Cylchoedd y tu allan i'r ysgol
.....1	.....2	.....3	.....4

C17 **Nodwch nifer** y meithrinfeydd (cyhoeddus a phreifat) sydd wedi agor neu wedi cau yn ardal eich Cyngor Tref neu Gymuned dros y **pum mlynedd** diwethaf (1999-2004).

Agor	Cau	Ddim yn gwybod
.....1	.....2	<input type="checkbox"/> 9

C18 Nodwch **nifer** y gwahanol fathau o ysgolion sydd yn ardal eich Cyngor Tref neu Gymuned.

Preifat	Cynhelir â Grant	Awurdodod Addysg Lleol
---------	------------------	------------------------

.....1 .....2 .....3

C19 **Nodwch nifer** yr ysgolion (pob math) sydd wedi agor neu wedi cau yn ardal eich Cyngor tref neu gymuned dros y **pum mlynedd** diwethaf (1999-2004).

Agor Cau Ddim yn gwybod

.....1 .....2  9

C20 Nodwch **nifer** yr ysgolion sy'n darparu addysg ar gyfer y grwpiau oedran canlynol. **Os bydd ysgol yn gwasanaethu mwy nag un grwp oedran, cyfrifwch hi fwy nag unwaith. E.e. am ysgol sy'n cynnwys pobl ifanc o 12-18 mlwydd oed, cyfrifwch hi yn y categori '12-16 mlwydd oed' and yn y categori '17-18 mlwydd oed'.**

5-11 mlwydd oed 12-16 mlwydd oed 17-18 mlwydd oed

.....1 .....2 .....3

C21 Nodwch **nifer** y grwpiau gofal dydd ar gyfer yr henoed a phobl ag anableddau yn ardal eich Cyngor Tref neu Gymuned.

Grwpiau ar gyfer yr henoed Grwpiau i bobl ag anableddau

.....1 .....2

C22 **Nodwch nifer** y grwpiau gofal dydd sydd wedi agor neu wedi cau yn ardal eich Cyngor Tref neu Gymuned dros y **pum mlynedd** diwethaf (1999-2004).

Agor Cau Ddim yn gwybod

.....1 .....2  9

C23 Ydych chi'n teimlo bod lefelau darpariaeth **addysg a gofal dydd** yn **ddigonol** yn ardal eich Cyngor Tref a Chymuned?

Ydw Nac ydw Ddim yn gwybod

1  2  3

Defnyddiwch y gofod isod i roi unrhyw sylwadau ychwanegol.

.....  
.....  
.....

**Adran 4 – Mannau Addoli**

C24 Ar gyfer y manau addoli yn ardal eich Cyngor Tref neu Gymuned, nodwch **niferoedd** y canlynol.

Mannau addoli gyda'r Gweinidog yn breswlydd yn y gymuned Mannau addoli gyda'r Gweinidog yn byw y tu allan i'r Gymuned

.....1 .....2

C25 **Nodwch faint** o fannau addoli sydd wedi agor neu wedi cau yn ardal eich Cyngor Tref neu Gymuned dros y **pum mlynedd** diwethaf (1999-2004).

Agor Cau Ddim yn gwybod

.....1 .....2  9

C26 **Ticiwch y blychau priodol** i nodi a ddefnyddir y manau addoli yn ardal eich Cyngor Tref neu Gymuned at unrhyw ddibenion eraill.

Celfyddydau/ cerddoriaeth	Cyfarfodydd Cyhoeddus	Gwasanaethau ysgol	Defnydd arall (rhowch fanylion)	Dim defnydd arall
<input type="checkbox"/> 1	<input type="checkbox"/> 2	<input type="checkbox"/> 3	..... ..... .....	<input type="checkbox"/> 9

**Adran 5 – Gwybodaeth a Lles**

C27 Ar gyfer ardal eich Cyngor Tref neu Gymuned, nodwch **ba rai** o'r cyfleusterau canlynol sydd ar gael.

Llyfrgell Barhaol	Llyfrgell Symudol	Hysbysfwrdd Cyhoeddus/ y Cyngor	Cylchlythyr / Papur Bro	Dim o'r rhain
<input type="checkbox"/> 1	<input type="checkbox"/> 2	<input type="checkbox"/> 3	<input type="checkbox"/> 4	<input type="checkbox"/> 9

C28 Ar gyfer ardal eich Cyngor Tref neu Gymuned, nodwch **nifer** y cyfleusterau rhyngwrwyd cymunedol sydd ar gael at **ddefnydd cyhoeddus**. Os oes modd, **rhowch** leoliad pob un (e.e. y dafarn, y siop, yr ysgol, neuadd y pentref, y ganolfan gymunedol).

Cyfleuster Rhyngwrwyd Cymunedol	Leoliad cyfleuster y Rhyngwrwyd (nodwch)
.....1	_____
	_____

C29 **Nodwch nifer** y tai fforddiadwy a ddarparwyd gan ardal eich Cyngor Tref neu Gymuned dros y **pum mlynedd** diwethaf (1999-2004). Nodwch y rheiny a ddarperir gan **Landlord Rhent Cymdeithasol** (e.e. Awdurdod Lleol, Cymdeithas Dai) a'r rheiny a ddarperir drwy'r **Polisi Eithriadau** (e.e. drwy Gytundebau Adran 106).

Landlord Rhent Cymdeithasol	Tai'r Polisi Eithriadau
.....1	.....2

C30 **Nodwch** a yw **gwasanaethau cymorth** ar gael ar gyfer y mathau canlynol o bobl neu grwpiau cymdeithasol yn ardal eich Cyngor Tref neu Gymuned.

Yr Henoed	Pobl Ifanc	Pobl ag Afiechyd Meddwl neu Anableddau Corfforol	Pobl Ddi-waith
<input type="checkbox"/> 1	<input type="checkbox"/> 2	<input type="checkbox"/> 3	<input type="checkbox"/> 4
Pobl Ddigartref	Pobl â Phroblemau Cyffuriau neu Alcohol	Rheiny sy'n dioddef Drais Teuluol	Eraill (rhowch fanylion)
<input type="checkbox"/> 5	<input type="checkbox"/> 6	<input type="checkbox"/> 7	..... ..... .....

C31 **Nodwch** ba rai o'r gwasanaethau cynghori canlynol sydd ar gael yn ardal eich Cyngor Tref neu Gymuned.

Gwasanaeth Cyfreithiol Cymunedol	Gwasanaeth Cwmsela	Canolfan Cyngor ar Bopeth	Canolfan Waith	Eraill (rhowch fanylion)	Dim o'r rhain
<input type="checkbox"/> 1	<input type="checkbox"/> 2	<input type="checkbox"/> 3	<input type="checkbox"/> 4	.....	<input type="checkbox"/> 9
				.....	
				.....	

C32 Ydych chi'n teimlo bod lefelau'r ddarpariaeth **gwybodaeth a lles** yn **ddigonol** yn ardal eich Cyngor Tref a Chymuned?

Ydw	Nac ydw	Ddim yn gwybod
<input type="checkbox"/> 1	<input type="checkbox"/> 2	<input type="checkbox"/> 3

*Defnyddiwch y gofod isod i roi unrhyw sylwadau ychwanegol.*

.....

.....

.....

### Adran 6 – Cyfleusterau Hamdden a Gweithgareddau Cymunedol

C33 Ar gyfer ardal eich Cyngor Tref neu Gymuned, **rhowch nifer** yr ystafelloedd / neuaddau cyfarfod sydd ar gael at ddefnydd cyhoeddus.

Neuadd y Pentref	Neuadd yr Eglwys/Capel	Canolfan Gymunedol	Neuadd yr Ysgol	Arall
.....1	.....2	.....3	.....4	.....5

C34 Ar gyfer ardal eich Cyngor Tref neu Gymuned, **rhowch nifer** y manau chwarae ffurfiol gydag offer i blant.

Nifer y manau chwarae ffurfiol gydag offer

.....1

C35 Ar gyfer ardal eich Cyngor Tref neu Gymuned, nodwch **faint** o'r cyfleusterau Awdurdod Lleol a chyfleusterau dan berchnogaeth breifat sydd ar gael i'w defnyddio gan drigolion lleol.

Pwll Nofio	Cwrt Tennis	Neuadd Chwaraeon	Maes Chwarae	Maes Bowlio	Dim o'r rhain
.....1	.....2	.....3	.....4	.....5	.....9

C36 A gaiff unrhyw rai o'r digwyddiadau chwaraeon, twrnameintiau canlynol neu weithgareddau cymunedol eraill, **eu cynnal yn rheolaidd** yn ardal eich Cyngor Tref neu Gymuned? (ticiwch fel y bo'n briodol)

Pêl-droed / Rygbi	Gêmau tafarn	Digwyddiad au Celfyddydau neu Gerddoriaeth	Eisteddfodau	Sioeau (amaethyddol / garddwriaethol)	Eraill (rhowch fanylion)	Dim
<input type="checkbox"/> 1	<input type="checkbox"/> 2	<input type="checkbox"/> 3	<input type="checkbox"/> 4	<input type="checkbox"/> 5	.....	<input type="checkbox"/> 9
					.....	
					.....	

C37 A yw unrhyw rai o'r **grwpiau/clybiau ieuenctid** canlynol yn gweithredu yn ardal eich Cyngor Tref neu Gymuned? (ticiwch fel y bo'n briodol)

Yr afancod /Cybiaid / Sgowtiaid / Sgowtiaid	Enfys /Brownis /Geidiaid /Ceidwaid	Clybiau Cymdeithasol Ieuenctid	Urdd	Clwb Ffermwyr Ifanc	Eraill (rhowch fanylion)	Dim
--	--	--------------------------------------	------	---------------------------	--------------------------------	-----

Menter

<input type="checkbox"/> 1	<input type="checkbox"/> 2	<input type="checkbox"/> 3	<input type="checkbox"/> 4	<input type="checkbox"/> 5	.....	<input type="checkbox"/> 9
					.....	
					.....	

C38 **Faint** o glybiau hamdden ar gyfer **pobl sydd wedi ymddeol** neu bobl **dros 60 oed** sy'n gweithredu yn ardal eich Cyngor Tref neu Gymuned, a **pha mor aml** maent yn cyfarfod?

Yn ddyddiol                      Yn wythnosol                      Yn fisol

.....1      .....2      .....3

C39 Ydych chi'n teimlo bod lefelau'r ddarpariaeth o **gyfleusterau hamdden a gweithgareddau cymunedol** yn **ddigonol** yn ardal eich Cyngor Tref neu Gymuned?

Ydw                      Nac ydw                      Ddim yn gwybod

<input type="checkbox"/> 1	<input type="checkbox"/> 2	<input type="checkbox"/> 3
----------------------------	----------------------------	----------------------------

*Defnyddiwch y gofod isod i roi unrhyw sylwadau ychwanegol.*

.....

.....

.....

### Adran 7 - Cludiant

C40 **Rhowch** wybodaeth am wasanaethau bysiau lleol sy'n gweithredu yn ardal eich Cyngor Tref neu Gymuned.

Faint o ddiwrnodau'r wythnos y mae bysus lleol yn gweithredu? (rhowch rif 0-7)	Ar amseroedd brig* (ticiwch y blwch)	Rhwng 0900 ac 1500 o'r gloch (ticiwch y blwch)	Ar ôl 1800 o'r gloch (ticiwch y blwch)
---	---	--	--

.....1                       2                       3                       4

\* Diffinnir amseroedd brig fel 0700-0900 ac 1500-1800 dydd Llun i Ddydd Gwener

C41 **A oes** gwasanaeth a gorsaf drenau yn ardal eich Cyngor Tref neu Gymuned?

Oes                      Nac oes                      Ddim yn gwybod

<input type="checkbox"/> 1	<input type="checkbox"/> 2	<input type="checkbox"/> 3
----------------------------	----------------------------	----------------------------

C42 Ar gyfer ardal eich Cyngor Tref neu Gymuned, **ticiwch y blychau priodol** i ddweud am y gwasanaethau cludiant eraill sy'n gweithredu yn eich ardal

Galw'r Gyrrwr	Bws mini/ taci a gynhelir gan y gymuned	Bys archfarchnad	Arall (nodwch)	Dim
---------------	---	------------------	-------------------	-----

<input type="checkbox"/> 1	<input type="checkbox"/> 2	<input type="checkbox"/> 3	.....	<input type="checkbox"/> 9
----------------------------	----------------------------	----------------------------	-------	----------------------------

C43 Ydych chi'n teimlo bod lefelau darpariaeth cludiant yn **ddigonol** yn ardal eich Cyngor Tref neu Gymuned?

Ydw                      Nac ydw                      Ddim yn gwybod

<input type="checkbox"/> 1	<input type="checkbox"/> 2	<input type="checkbox"/> 3
----------------------------	----------------------------	----------------------------

Defnyddiwch y gofod isod i roi unrhyw sylwadau ychwanegol.

.....  
 .....  
 .....

**Adran 8 – Atal Troseddau**

C44 Nawr bod gan bob Awdurdod Lleol Unedol Bartneriaeth Diogelwch Cymunedol o dan Ddeddf Troseddu ac Anrhefn 1998, a oes cysylltiadau partneriaeth â chymunedau yn ardal eich Cyngor Tref neu Gymuned? **Ticiwch y blwch priodol.**

Oes	Nac Oes	Ddim yn Gwybod
<input type="checkbox"/> 1	<input type="checkbox"/> 2	<input type="checkbox"/> 3

C45 A oes gan bobl yn ardal eich Cyngor Tref neu Gymuned fynediad at gyngor atal troseddau? **Ticiwch y blwch priodol.** Os oes, rhestrwch sut y gellir cael y wybodaeth hon (e.e. taflenni yn y llyfrgell, ymweliadau gan yr heddlu, y rhyngwyd ac ati).

Oes	Nac oes	Ddim yn gwybod
<input type="checkbox"/> 1	<input type="checkbox"/> 2	<input type="checkbox"/> 3

1..... 3.....  
 2..... 4.....

C46 A yw eich Cyngor Tref neu Gymuned wedi defnyddio'i bwerau i gyflwyno mesurau atal troseddu, e.e. heddlu gwirfoddol, wardeiniaid tref / pentref, CCTV? Os ydyw, **rhestrwch** y mesurau a gyflwynwyd.

Ydyw	Nac ydyw	Ddim yn gwybod
<input type="checkbox"/> 1	<input type="checkbox"/> 2	<input type="checkbox"/> 3

1..... 3.....  
 2..... 4.....

**Adran 9 – Ailgylchu Cymunedol**

C47 Nodwch a oes gan ardal eich Cyngor Tref neu Gymuned unrhyw rai o'r gwasanaethau canlynol a darperir gan yr Awdurdod Lleol, Cyngor y Dref neu'r Gymuned, neu sefydliadau gwirfoddol. **Ticiwch bob un sy'n berthnasol.**

	Banc Boteli	Ailgylchu dillad	Ailgylchu papur	Caniau a phlastig	Casglu drws i ddrws rheolaidd o unrhyw un o'r rhain	Dim
Awdurdod Lleol	<input type="checkbox"/> 1	<input type="checkbox"/> 2	<input type="checkbox"/> 3	<input type="checkbox"/> 4	<input type="checkbox"/> 5	<input type="checkbox"/> 9
Cyngor Tref neu Gymuned	<input type="checkbox"/> 1	<input type="checkbox"/> 2	<input type="checkbox"/> 3	<input type="checkbox"/> 4	<input type="checkbox"/> 5	<input type="checkbox"/> 9
Sefydliad Gwirfoddol	<input type="checkbox"/> 1	<input type="checkbox"/> 2	<input type="checkbox"/> 3	<input type="checkbox"/> 4	<input type="checkbox"/> 5	<input type="checkbox"/> 9

C48 Ydych chi'n teimlo bod lefelau'r ddarpariaeth o ailgylchu cymunedol yn **ddigonol** yn ardal eich Cyngor Tref neu Gymuned?

Ydw	Nac ydw	Ddim yn gwybod
-----	---------	----------------





Defnyddiwch y gofod isod i roi unrhyw sylwadau ychwanegol.

.....  
.....  
.....

**Adran 10 – Gwybodaeth Ychwanegol**

C49 **Rhestrwch** eitem(au) mawr y mae praesept Cyngor y Dref neu'r Cyngor Cymuned wedi talu amdanynt yn ystod y flwyddyn ariannol 2003/2004 (rhowch hwy yn eu trefn yn ôl y gwariant uchaf).

1..... 3.....  
2..... 4.....

Defnyddiwch y gofod isod i nodi unrhyw sylwadau ychwanegol am effaith **agor neu gau** gwasanaethau yn eich cymuned.

.....  
.....  
.....  
.....  
.....  
.....  
.....  
.....

Defnyddiwch y gofod a roddir isod i nod i unrhyw sylwadau ychwanegol o ran **ansawdd a hygyrchedd** gwasanaethau yn eich ardal.

.....  
.....  
.....  
.....  
.....  
.....  
.....  
.....

Defnyddiwch y gofod a roddir isod i nodi unrhyw sylwadau ychwanegol am y **mathau o broblemau** a wynebir gan **grwpiau penodol** o ran cael mynediad at wasanaethau yn ardal eich Cyngor Tref neu Gymuned.

.....  
.....  
.....  
.....  
.....  
.....

.....  
.....

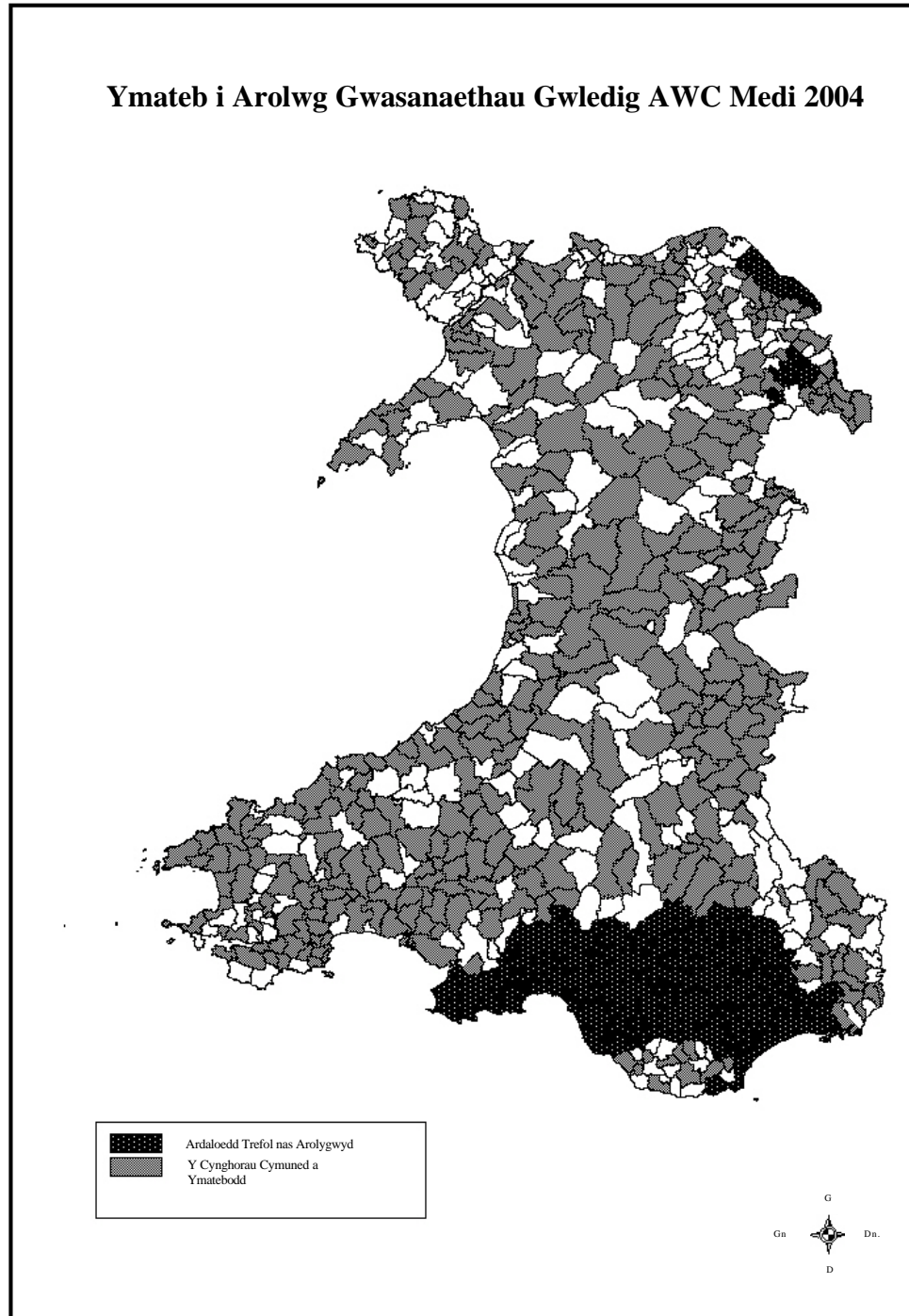
Diolch am roi o'ch amser i lenwi'r holiadur hwn.

Anfonwch ef nawr at Arsyllfa Wledig Cymru, RHADBOST NAT15222, Caerdydd, CF10 3ZQ yn yr amlen ag ateb taledig a ddarperir.

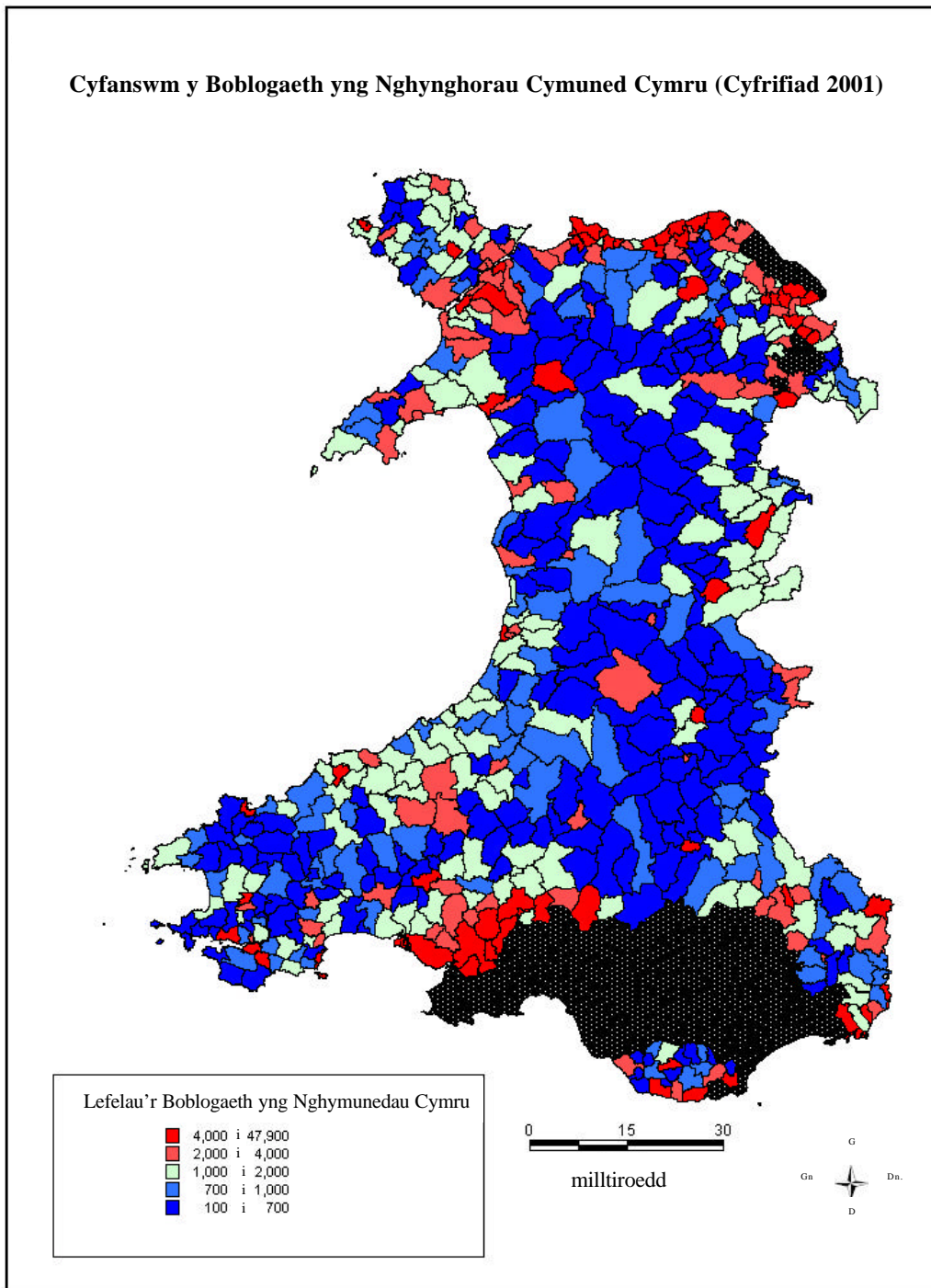
Os oes gennych unrhyw gwestiynau wrth lenwi'r ffurflen hon, ffoniwch Rachel Gwenllian Hughes ar 029 208 74970 (peiriant ateb y tu allan i oriau'r swyddfa) neu anfonwch e-bost at [hughesrg@caerdydd.ac.uk](mailto:hughesrg@caerdydd.ac.uk)

# ATODIAD DAU - DADANSODDIAD DRWY FAPIAU

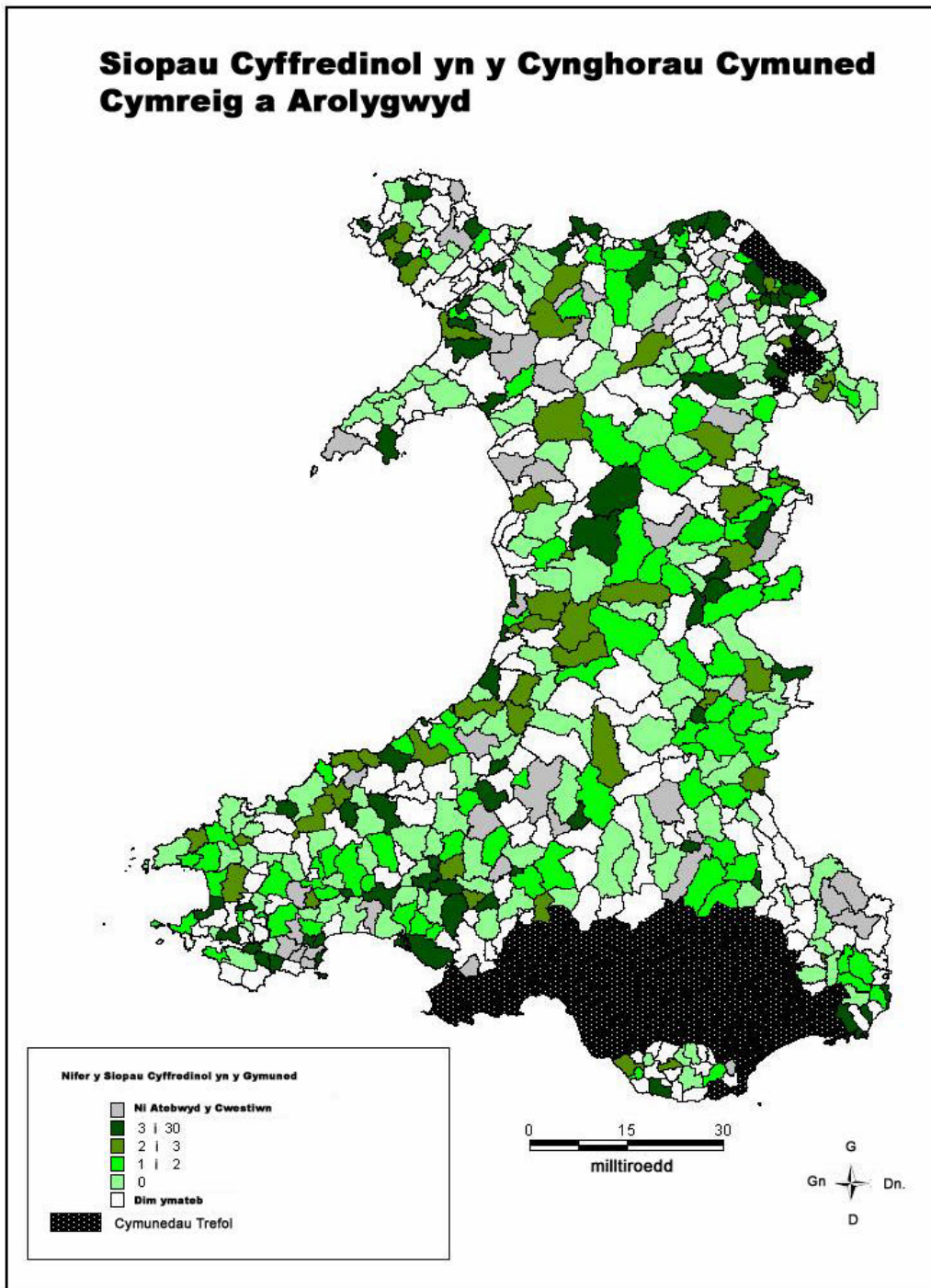
Map Un – Ymateb i Arolwg Gwasanaethau Gwledig AWC. Medi 2004



Map Dau - Cyfanswm y Boblogaeth yng Nghynghorau cYMUNED Cymru  
(Cyfrifiad 2001)

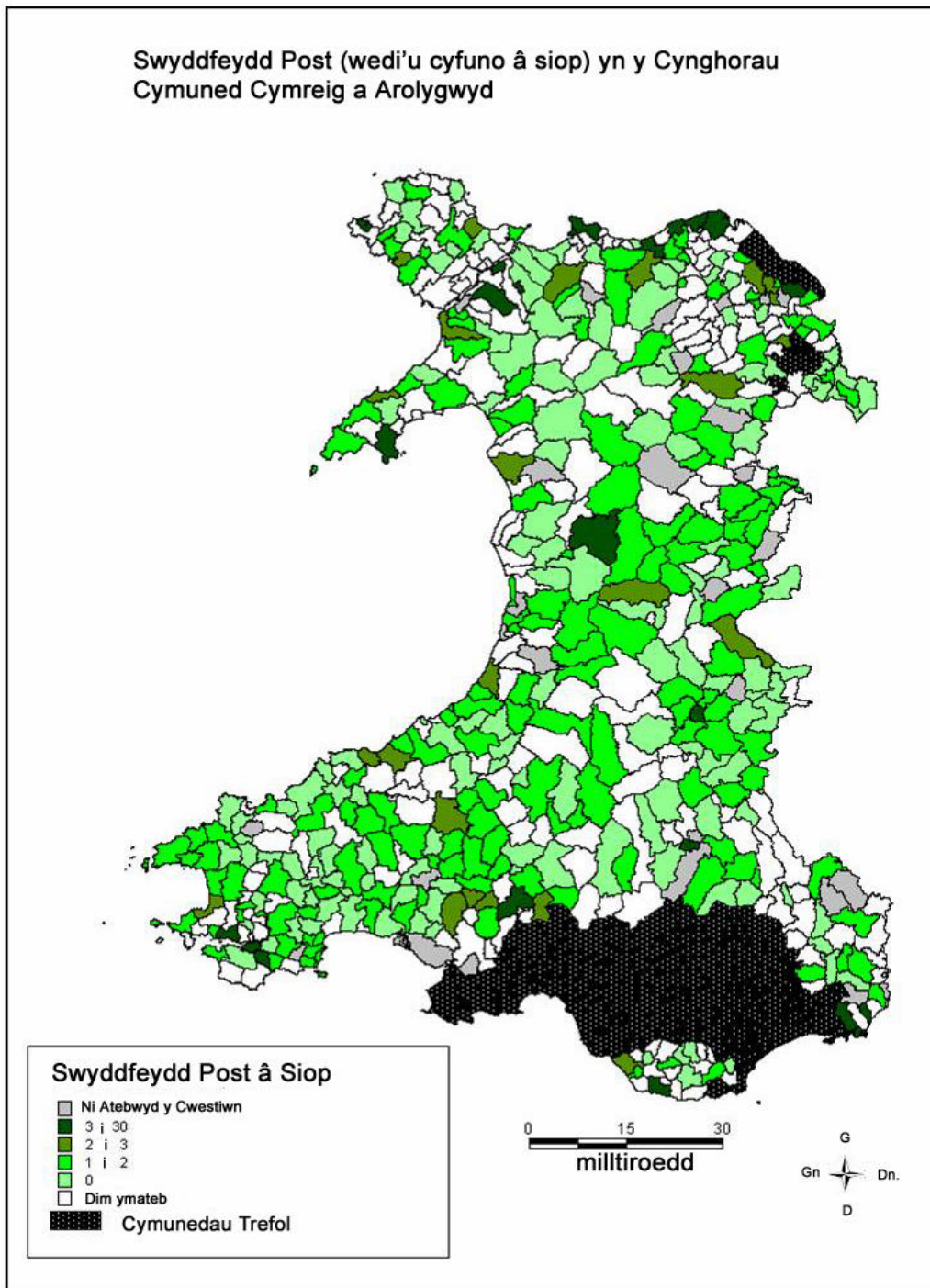


Map Tri – Siopau Cyffredinol yn y Cymunedau a Arolygwyd

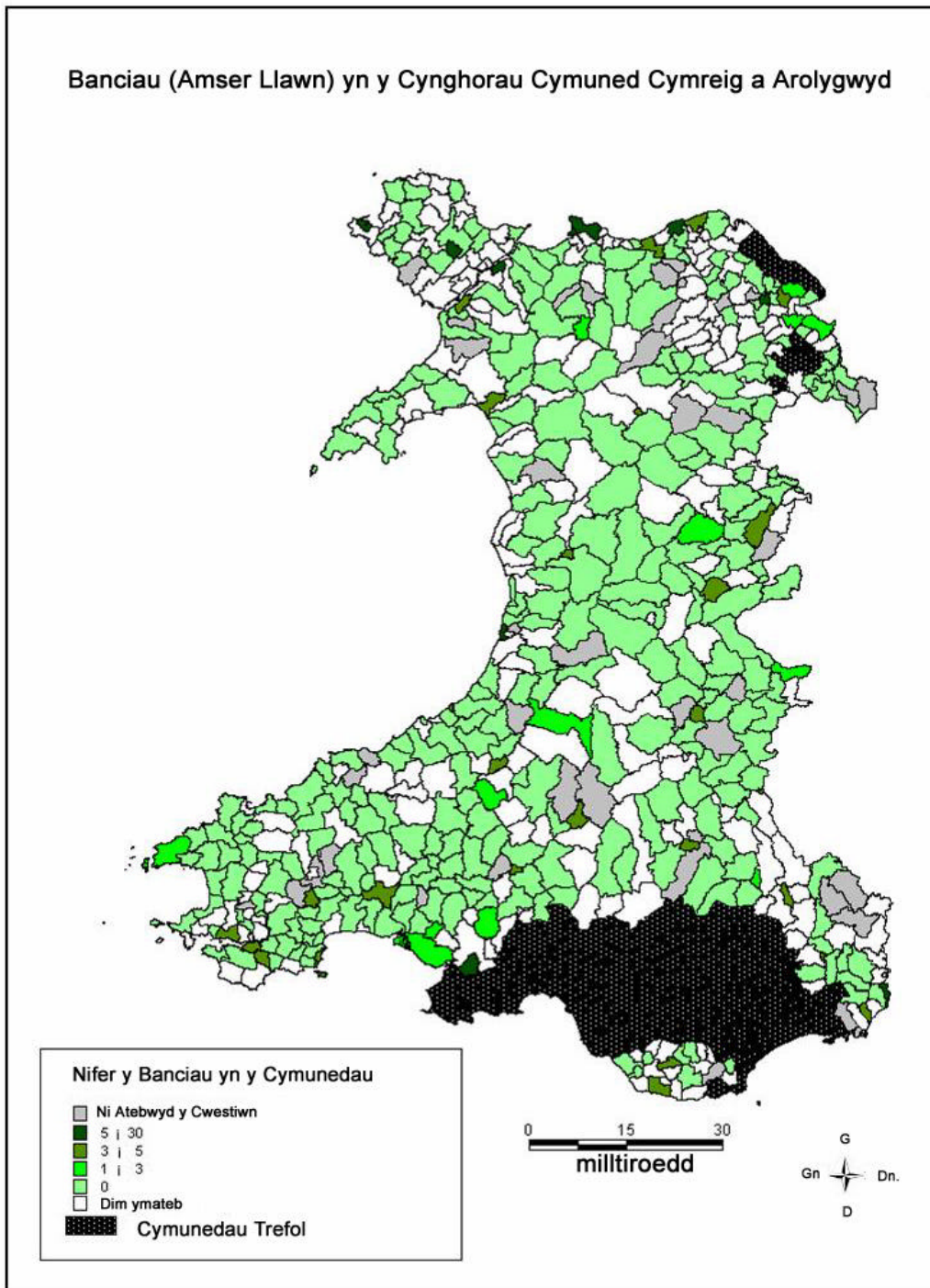




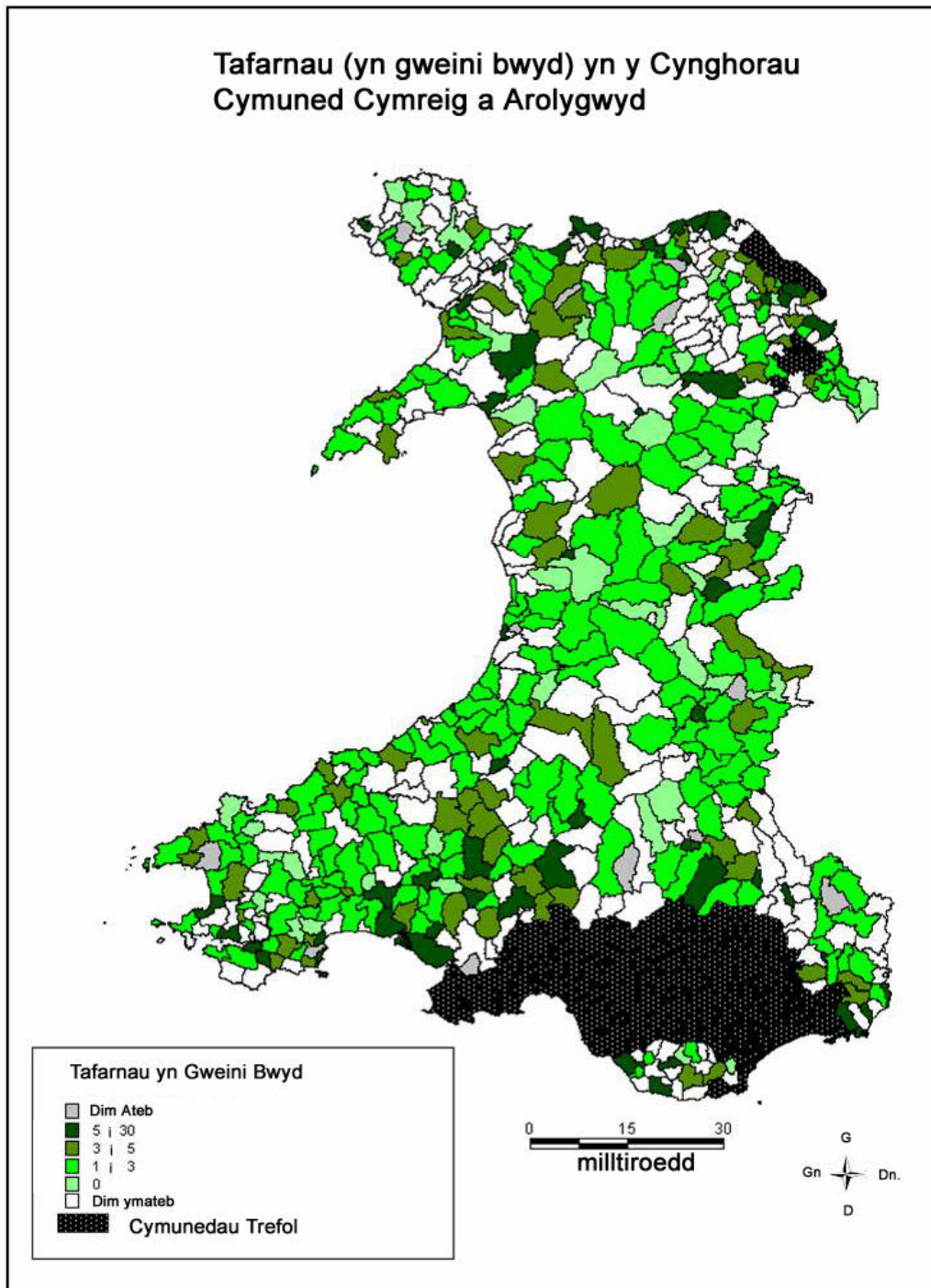
Map Pedwar – Swyddfeydd Post yn y Cyngorau Cymuned a Arolygwyd



Map Pump – Banciau yn y Cynghorau Cymuned Cymreig a Arolygwyd

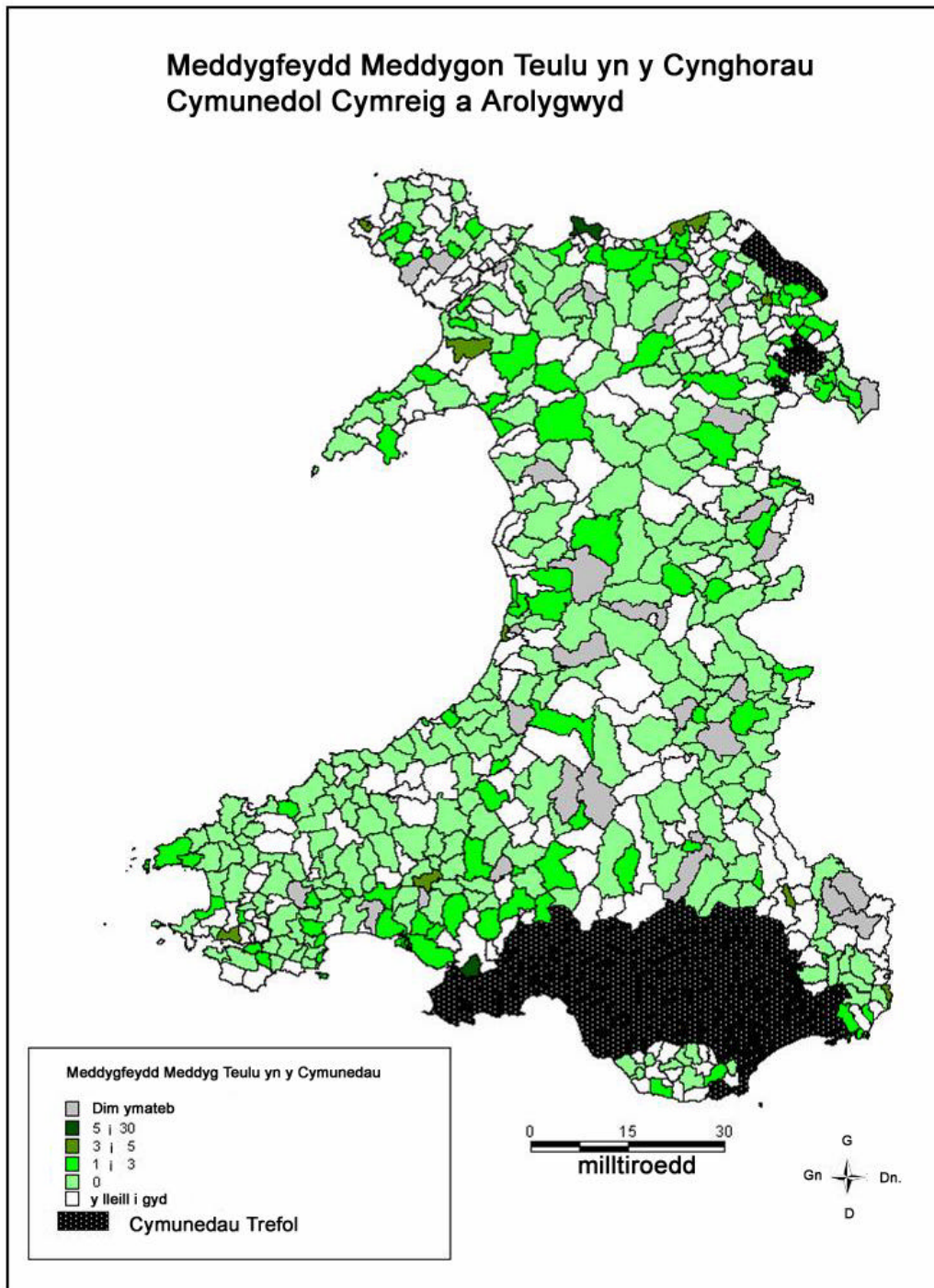


Map Chwech – Tafarnau yn y Cyngorau Cymuned a Arolygwyd

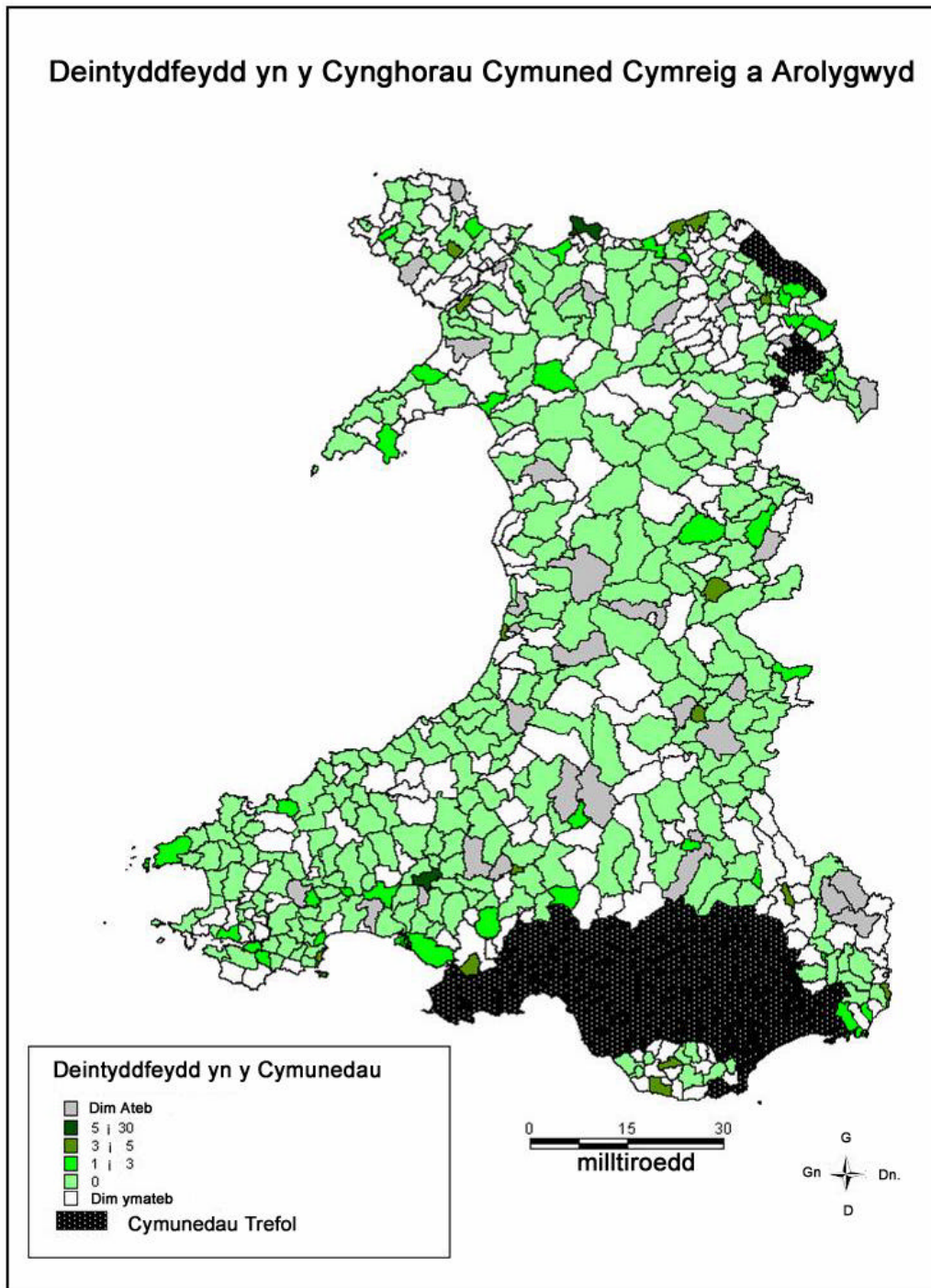


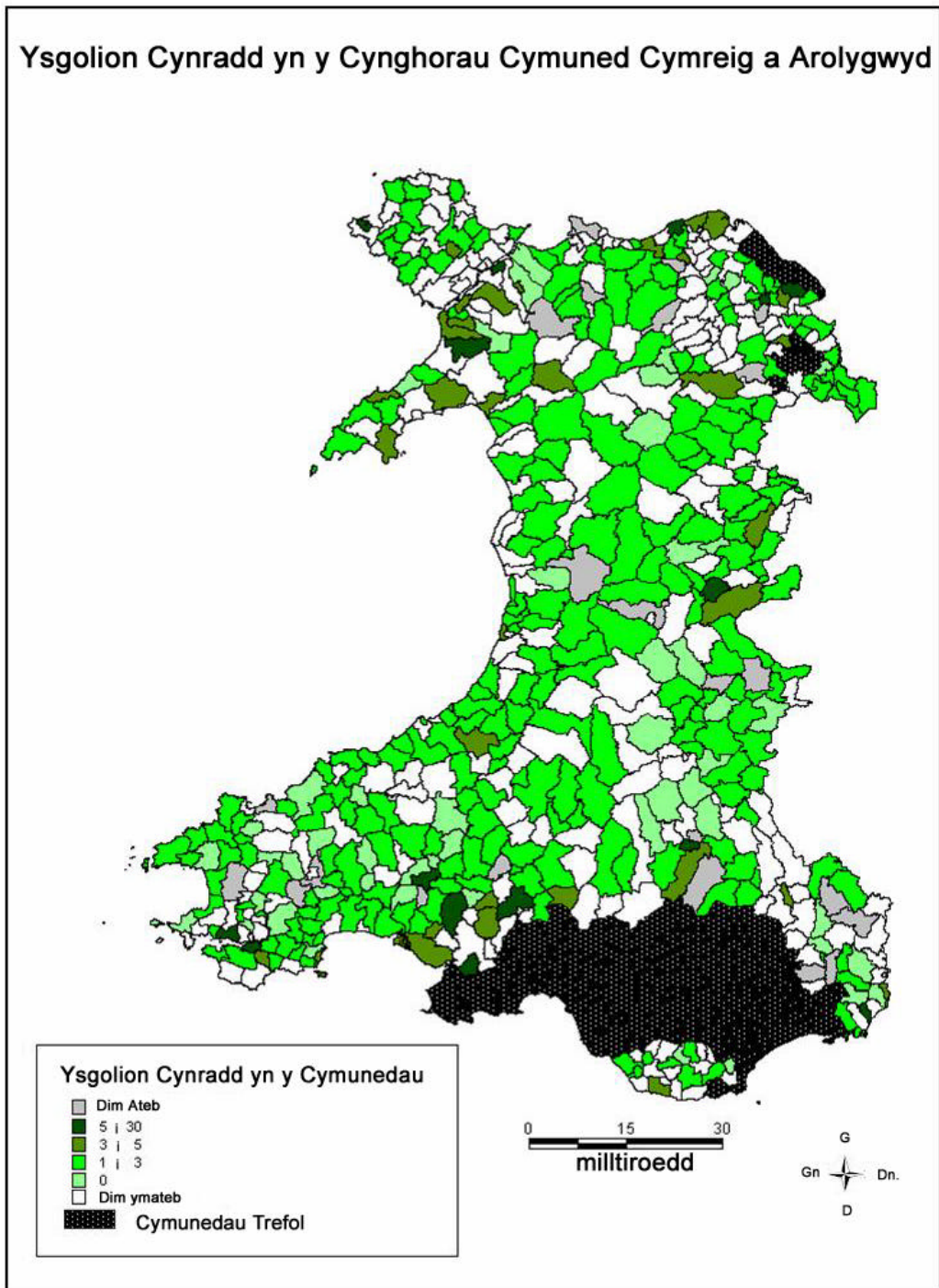


Map Saith – Meddygfeydd Meddygon Teulu yn y Cynghorau Cymuned a Arolygwyd



Map Wyth – Deintyddfeydd yn y Cyngorau Cymuned Cymreig a Arolygwyd







Map Deg - Y Nifer o Ddiwrnodau'r Wythnos y mae gan Gyngorau Cymuned Cymreig Wasanaeth Bysiau

