



Arsyllfa **Wledig** Cymru
Wales **Rural** Observatory

Arolwg o Wasanaethau Gwledig 2013



Cronfa Amaethyddol Ewrop ar gyfer Datblygu
Gwledig; Ewrop yn Buddsoddi
mewn Ardaloedd Gwledig
The European Agricultural Fund for
Rural Development: Europe Investing in
Rural Areas



Llywodraeth Cymru
Welsh Government

CYNNWYS

Amlinelliad o'r prosiect

Dulliau

- | | |
|---------|---|
| ADRAN 1 | Siopau, Ariannol, Bwyd a Diod |
| ADRAN 2 | Gwasanaethau Meddygol a Gwasanaethau Brys |
| ADRAN 3 | Addysg a Gofal Dydd |
| ADRAN 4 | Mannau addoli, gwybodaeth a lles |
| ADRAN 5 | Cyfleusterau Hamdden a Gweithgareddau Cymunedol |
| ADRAN 6 | Trafnidiaeth |
| ADRAN 7 | Ailgylchu Cymunedol |
| ADRAN 8 | Diwedd glo |

AMLINELLIAD O'R PROSIECT

Mae'r adroddiad hwn yn rhoi canlyniadau a dadansoddiad yn sgil arolwg o wasanaethau gwledig yng Nghymru, gan Arsyllfa Wledig Cymru [WRO] yn 2013. Arolwg 2013 yw'r pedwerydd mewn cyfres, yn sgil arolygon o wasanaethau yn 2004, 2007 a 2010.

Gan ddilyn patrwm yr arolygon blaenorol, y Cyngor Cymuned neu'r Cyngor Tref (y 'gymuned' wedi hyn) oedd lefel ofodol y gwaith dadansoddi. Anfonwyd holiaduron yr arolwg at y clerics a oedd yn cynrychioli pob cymuned.

Ystyriodd arolwg 2013: y gwasanaethau a oedd yn cael eu darparu ym mhob cymuned; newidiadau yn lefelau'r ddarpariaeth; argraffiadau o lefelau gwasanaeth; ansawdd a hygyrchedd gwasanaethau; a phroblemau grwpiau gwahanol.

Gan ddilyn yr amlinelliad hwn, rhannwyd yr adroddiad ar yr arolwg yn adrannau fel a ganlyn:

Dulliau

1. **Manwerthu, Bwyd a Diod** – gan gynnwys: siopau parhaol, swyddfeydd post, marchnadoedd ffermwyr, siopau bwyd, gorsafoedd petrol, banciau a chymdeithasau adeiladu, a thafarndai.

2. **Gwasanaethau Meddygol a Gwasanaethau Brys** – gan gynnwys: meddygfeydd, deintyddfeydd, fferyllfeydd, canolfannau iechyd, ysbytai, ambiwlansys, heddlu, tân ac achub.

3. **Addysg a Gofal dydd** – gan gynnwys: cyfleusterau cyn-ysgol, ysgolion, a gwasanaethau gofal dydd i bobl oedrannus neu anabl.

4. **Mannau addoli, gwybodaeth a lles** – gan gynnwys: manau addoli gweithredol, llyfrgelloedd, cyfleusterau rhyngrwyd, band eang, gwasanaethau cymorth ar gyfer grwpiau sy'n agored i niwed a

gwasanaethau cynghori, ac 'ymyriadau lefel isel' (gweler y drafodaeth yn Adran 4.3).

5. **Cyfleusterau Hamdden a Gweithgareddau Cymunedol** – gan gynnwys: manau cyfarfod, manau chwarae, cyfleusterau chwaraeon a chlybiau neu grwpiau i bobl ifanc neu bobl oedrannus.

6. **Trafnidiaeth** – gan gynnwys bysiau, trenau a thrafnidiaeth gymunedol.

7. **Ailgylchu Cymunedol** – banciau ar gyfer ailgylchu poteli, dillad, papur, caniau a phlastig.

8. **Diwedd glo** – Mae Adran Wyth yn dwyn ynghyd adrannau blaenorol yr adroddiad i drafod canfyddiadau ac i gynnig sylwadau cloi.

DULLIAU

Mae'r adran hon yn amlinellu'r dulliau a ddefnyddiwyd i gynnal arolwg 2013. Arhosodd y fframwaith ymchwil yr un fath yn fras ag yn arolwg 2010.

Yr uned ddadansoddi

At ddibenion ystadegol, gall Cymru gael ei rhannu'n gyfan gwbl yn gymunedau, sy'n golygu nad oes unrhyw rannau o Gymru sydd y tu allan i uned ofodol cymuned.¹ Mae'r unedau gofodol hyn yn ffitio'n llwyr o fewn newid yn yr awdurdodau unedol.

Mae gan ryw 84 y cant o'r cymunedau (yr uned ofodol) yn y Gymru wledig ryw fath o cyngor neu gyfarfodydd cyngor.² O ganlyniad, ceir 'cymunedau' yng Nghymru sydd wedi'u diffinio'n swyddogol ac nad oedd cyngor ar gael iddynt.

Mae gan gymunedau sydd â chynghorau bwerau tebyg i gynghorau plwyf yn Lloegr a chânt ddewis eu galw eu hunain yn gynghorau tref hefyd. Yn wahanol i blwyfi yn Lloegr, mae cymunedau fel unedau gofodol ar gael drwy Gymru gyfan.

Mae maint poblogaeth cyngor cymuned neu dref yn amrywio o lai na channoedd i ddegau o filoedd. Maent yn gorchuddio tua 94% o arwynebedd tir a 70% o boblogaeth Cymru.

Cafodd pob cyngor cymuned a thref yng Nghymru holiadur Cymraeg a Saesneg, a llythyr cyflwyno yn amlinellu'r prosiect ymchwil ar wasanaethau, gan bwysleisio mor bwysig oedd yr astudiaeth. Cydnabu'r llythyr cyflwyno hefyd gefnogaeth Un Llais Cymru i'r prosiect. Y sefydliad hwn yw corff cynrychioliadol Cynghorau Cymuned

a Thref Cymru ac ef sy'n cadw'r rhestr ddiffiniadol o'r cymunedau a manylion cysylltu'r cynrychiolwyr.

Llunio'r sampl

Helpodd Un Llais Cymru i lunio'r rhestr bostio o ladmeryddion cynrychioliadol ar gyfer cymunedau trefol a gwledig. Anfonwyd yr holiaduron cyntaf yn Ebrill 2013, ac anfonwyd llythyr atgoffa yn y misoedd wedyn. Cafodd pob holiadur a ddychwelwyd ei drefnu eto a'i gyfuno â'r ystadegau swyddogol sydd eisoes yn bod. O ganlyniad, cyplyswyd yr ymatebion i'r arolwg â maint poblogaeth y gymuned a'i ddosbarthiad gwledig. Manylir ar y weithdrefn ymchwil hon isod.

Yr holiadur

Gwelir yr holiadur yn Atodiad Un, a gwelir y llythyr cyntaf ynghyd â'r ddau lythyr atgoffa yn Atodiad Dau. Fel yn 2010, gallai'r ymatebwyr gymryd rhan hefyd drwy holiadur ar-lein a oedd ar gael ar wefan yr Arsyllfa.³

Cafodd yr holiadur ei ddylunio i gymryd tua 30 munud i'w lenwi, Roedd y cwestiynau'n debyg o ran cynnwys ac arddull i arolwg 2010, er mwyn hwyluso dadansoddiad hydredol. Er hynny, roedd holiadur arolwg 2013 yn cynnwys sawl cwestiwn newydd.

Y gyfradd ymateb

Y cam cyntaf wrth ddadansoddi oedd nodi'r cynghorau cymuned gwledig i'w cynnwys yn yr arolwg. Penderfynwyd defnyddio dosbarthiad RDP 2007-2013 o'r

¹ Ceir rhagor o fanylion drwy ddilyn y ddolen a ganlyn:

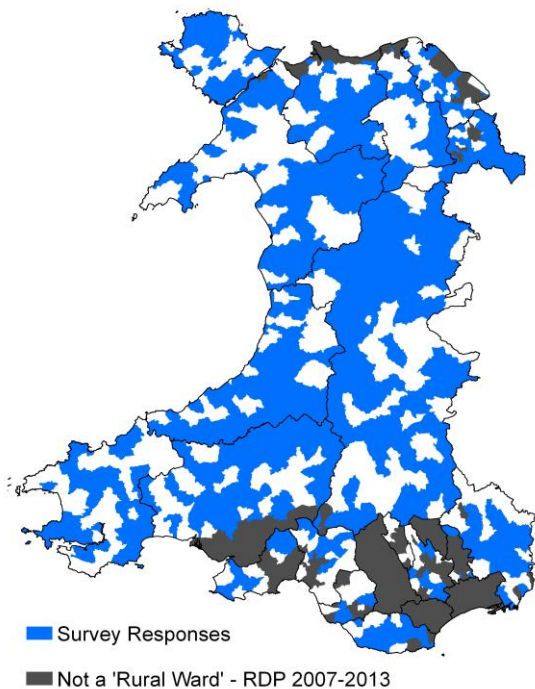
<http://www.ons.gov.uk/ons/guide-method/geography/beginner-s-guide/administrative/england/parishes-and-communities/index.html>

³ Lenwi'r holiadur ar-lein oedd yr opsiwn gorau am fod hynny'n golygu bod data'r holiadur yn cael ei fwyd yn gynt, gan ddefnyddio llai o lafur, i'r 'Pecyn Ystadegol ar gyfer Gwyddor Cymdeithas [SPSS], i'w ddadansoddi wedyn.

Gymru wledig.⁴ Drwy ddefnyddio'r dosbarthiad hwn, nodwyd 610 (83 y cant) o'r cyfanswm o 735 o gymunedau yng Nghymru fel cymunedau gwledig. Cafwyd 379 o ymatebion o blith y 610 o gymunedau gwledig hyn (62 y cant).

Mae Ffigur 1.1 yn fap sy'n dangos dosbarthiad yr ymatebion. Ar sail y map, gellir gweld bod yr ymatebion wedi'u dosbarthu ar draws y Gymru wledig. Mae hyn wedi'i ddilysu ymhellach drwy gymharu cyfradd ymateb yr arolwg â'r trawstoriad o'r holl gymunedau yng Nghymru, yn ôl maint y boblogaeth. Dangosodd hyn nad oedd y gyfradd ymateb yn tueddu tuag at unrhyw grŵp penodol¹ a'i bod yn debyg i arolygon blaenorol.

Ffigur 1.1 Dosbarthiad yr ymatebion i'r arolwg yng Nghymru



⁴ Ceir rhagor o fanylion drwy ddilyn y ddolen: <http://wales.gov.uk/topics/environmentcountryside/farmingandcountryside/cap/ruraldevelopment/ruraldevelopmentplan4wales2007/?skip=1&lang=cy>

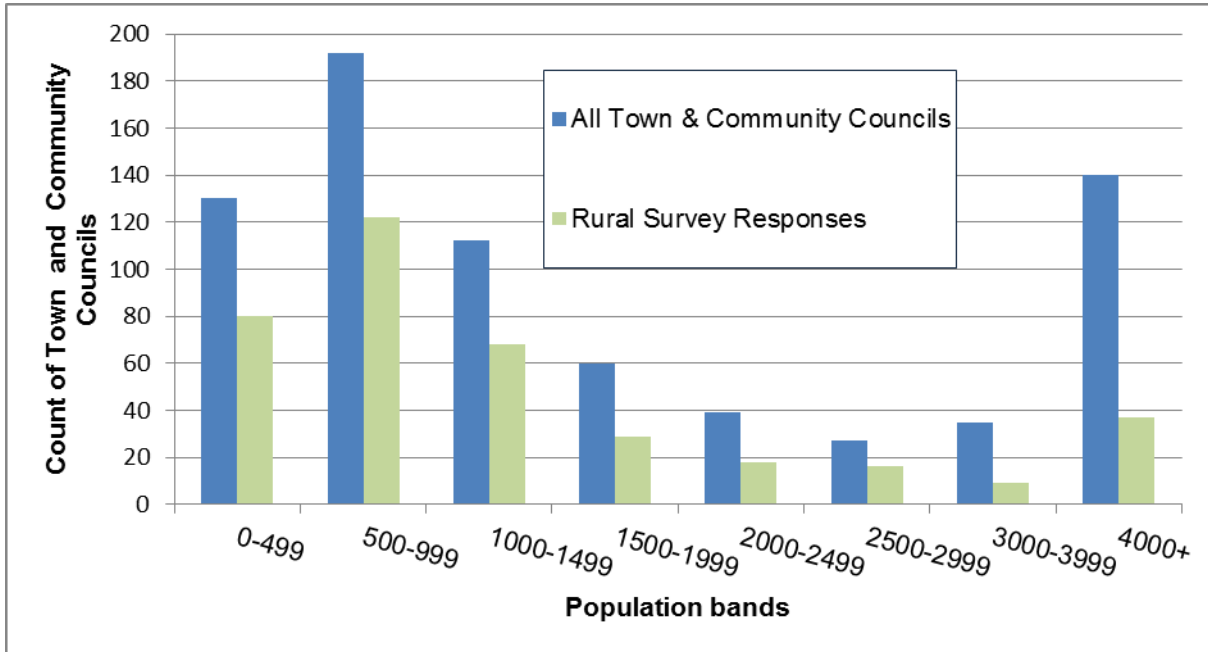
Cyflwyniad data'r arolwg

Cyflwynir canfyddiadau'r arolwg ym mhob adran gan ddefnyddio cyfres o dablau a siartiau. Cyplyswyd yr ymatebion â GIS Arsyllfa Wledig Cymru, gan ganiatáu i rai o'r canlyniadau gael eu delweddu'n weledol ar fap sydd hefyd yn hwyluso eu cymharu â data arall.

Mae methodoleg GIS yn golygu ei bod yn bosibl dadansoddi lefelau gwasanaethau yn nhermau maint y boblogaeth yn y cymunedau, sydd wedi'u codi o Gyfrifiad 2011. Mae cwestiwn dosbarthiad y boblogaeth yn y cymunedau a arolygwyd yn un pwysig. Gwelodd gwaith blaenorol gan yr Arsyllfa fod gwasanaethau penodol yn debycach o fod yn bresennol mewn ardaloedd sydd â chrynodiad poblogaeth uwch. Mae Ffigur 1 yn dangos nifer y cymunedau sydd â bandiau poblogaeth penodol yng Nghymru, a hefyd yn y cymunedau a arolygwyd. Mae'n eglur bod gan gyfran fawr o'r cymunedau a arolygwyd boblogaeth o lai na 500, a rhwng 500 a 1000 o bobl. Yn ardaloedd y Cynghorau Cymuned hyn, gallem ddisgwyl gweld lefelau cymharol isel o ddarparu gwasanaethau, heblaw'r cyfleusterau gwasanaethau mwyaf sylfaenol (siop, tafarn, swyddfa bost, ysgol gynradd).

Gwelir dosbarthiad y boblogaeth yn y cymunedau mewn termau gofodol yn Atodiad Tri hefyd. Mae'r map hwn yn dangos yn glir grynodiad y cymunedau sy'n cynnwys llai na 1,000 o bobl drwy'r Gymru wledig. Mae patrwm gofodol y dosbarthiad yn amlycach yn y Canolbarth a'r Gorllewin.

Ffigur 1.2 :Poblogaeth Cynghorau Tref a Chymuned yng Nghymru



1.1 Rhagymadrodd

Mae'r adran hon yn edrych ar ddarparu gwasanaethau ynglŷn â sefydliadau manwerthu, bwyd a diod yn y Gymru wledig. Mae'r adran yn ymdrin â siopau (siopau bwyd a siopau eraill), ac mae hefyd yn cynnwys banciau a chymdeithasau adeiladu, swyddfeydd post, sefydliadau bwyd a thafarndai.

Mae'r dadansoddiad yn cymharu presenoldeb y mathau hyn o wasanaethau a chyfleusterau rhwng cymunedau. Rhannwyd yr ymatebion i'r arolwg yn ôl maint poblogaeth pob cymuned a ymatebodd. Cyfunwyd y canfyddiadau a'u cyflwyno fel cyfres o dablau. Gwelir y dull dadansoddiad hwn drwy'r adroddiad i gyd.

1.2 Y Prif Ystadegau – Siopau, Siopau Cyffredinol ac Uwchfarchnadoedd

Roedd y lefelau darpariaeth cyffredinol o ran siopau fel a ganlyn:

- **Siopau yn gwerthu bwyd yn unig** (e.e. siopau llysiau, cigydd): roedd 63 y cant (62 y cant yn 2010) **heb** y cyfleuster gwasanaeth hwn yn eu cymuned;
- **Siopau yn gwerthu pethau heblaw bwyd yn unig** (e.e. dillad, dodrefn): roedd 78 y cant (74 y cant yn 2010) **heb** y cyfleuster gwasanaeth hwn yn eu cymuned;
- **Siopau cyffredinol**: roedd 49 y cant (46 y cant yn 2010) **heb** y cyfleuster gwasanaeth hwn yn eu cymuned; ac
- **Uwchfarchnad**: roedd 90 y cant **heb** y cyfleuster gwasanaeth hwn yn eu cymuned.

Roedd gan ryw hanner y cymunedau gwledig siop gyffredinol.

Roedd cyfran fawr o gymunedau heb siop yn benodol ar gyfer bwyd neu eitemau eraill. O dan yr amgylchiadau hyn, mae astudiaethau blaenorol yr Arsyllfa, megis Prosiect Ardaloedd Gwledig Anghysbell (2009) wedi dangos nid yn unig fod gwasanaethau lleol yn cael eu defnyddio'n llai aml, am eu bod yn tueddu i godi prisiau uwch, ond bod y trigolion yn gorfod teithio'n bellach i gael llawr o eitemau sylfaenol i'r cartref.

Doedd gan y mwyafrif o'r cymunedau a arolygwyd ddim uwchfarchnad fawr a'r rhai â'r boblogaeth fwyaf oedd y rhai a oedd yn tueddu i fod ag uwchfarchnad fawr. Er hynny, roedd y ffaith bod uwchfarchnad fawr ar gael hefyd yn gallu effeithio'n andwyol ar hyfywedd y gwasanaethau presennol yn y cymunedau cyfagos, a allai fod yn broblem i'r cymunedau hynny oedd yn dibynnu ar y cyfleusterau hynny.

1.2.1 Dadansoddiad poblogaeth - Siopau, Siopau Cyffredinol ac Uwchfarchnadoedd

Mae'r dadansoddiad a ganlyn yn edrych yn agosach ar yr amrywiadau rhwng cymunedau â lefelau poblogaeth penodol. Cyflwynir yr wybodaeth hon yn Nhablau 1.1 – 1.4.

Mae Tabl 1.1 yn dangos bod cyfran y cymunedau ag o leiaf un siop fwyd neu un siop arall yn amrywio rhwng cymunedau â gwahanol drothwyon poblogaeth. Yn 2013, roedd siopau a oedd yn gwerthu bwyd yn tueddu i fod wedi'u crynhoi yn y cynghorau â'r poblogaethau uchaf. Er enghraifft, dim ond pedwar y cant o'r cymunedau yn y band poblogaeth 0-399 oedd â siop fwyd, o'i gymharu â 73 y cant o gymunedau oedd â phoblogaeth o fwy na 3,999.

Cafwyd patrwm tebyg ymhlith siopau a oedd yn gwerthu pethau heblaw bwyd. Roedd y rhain yn tueddu i fod wedi'u crynhoi mewn cynghorau cymuned yn y bandiau poblogaeth uchaf. O ganlyniad, roedd y gyfran â'r gwasanaeth hwn yn gostwng yn sydyn yn y cymunedau o dan y trothwy 1,000: gyda 27 y cant yn y band

poblogaeth 1,000-1,999, o'i gymharu ag wyth y cant yn y band poblogaeth 700-999. Dyna'r lefel darpariaeth uchaf mewn cymunedau â llai na 1,000 o bobl.

Tabl 1.1: Cyfran y cymunedau â siop bwyd-yn-unig a siop heblaw siop fwyd

Maint Poblogaeth y Gymuned	0-399	400-499	500-599	600-699	700-999	1,000-1,999	2,000-3,999	4,000+	Cyfanswm
	%	%	%	%	%	%	%	%	%
Un neu fwy o siopau bwyd	3	16	28	30	30	45	63	73	37
Un neu fwy o siopau heblaw siopau bwyd	3	2	7	7	8	27	49	65	22

Roedd siopau cyffredinol yn llai cyfyngedig eu nifer na mathau eraill o siop. Gwelwyd tuedd debyg i'r tabl blaenorol (Tabl 1.1) mewn siopau cyffredinol (Tabl 1.2); y cymunedau mwyaf oedd debycaf o fod â'r gwasanaeth hwn. Er nad oedd siopau cyffredinol yn niferus yn y cymunedau lleiaf poblog, roeddent yn debycach o fod ar gael na mathau eraill o siop.

Mae Tabl 1.2 hefyd yn dangos mai ychydig o gymunedau oedd ag uwchfarchnad. Er hynny, roedd gan fwy na hanner (51 y cant) y cymunedau â phoblogaeth o fwy na 3,999 y gwasanaeth hwn. Roedd cyfran y cymunedau oedd ag uwchfarchnad yn llawer is o dan y maint poblogaeth hwn.

Tabl 1.2: Cyfran y cymunedau â Siop Gyffredinol (yn gwerthu bwyd ac eitemau heblaw bwyd)

Maint Poblogaeth y Gymuned	0-399	400-499	500-599	600-699	700-999	1,000-1,999	2,000-3,999	4,000+	Cyfanswm
	%	%	%	%	%	%	%	%	%
Un neu fwy o siopau cyffredinol	14	18	34	26	42	69	81	86	51
Un neu fwy o uwchfarchnadoedd	0	2	0	4	2	7	19	54	10

1.2.2 Y newid yn y ddarpariaeth ers 2010 – Manwerthu

Gofynnwyd hefyd i gynrychiolwyr y cymunedau ddweud sut roedd lefelau gwasanaethau wedi newid ers 2010, gan ganiatáu asesiad o'r amrywiad byrdymor yn y ddarpariaeth. Er bod hyn yn ffon fesur fuddiolo at asesu newid yn y ddarpariaeth, mae hefyd yn bwysig

ystyried yr ymatebion hyn o safbwynt y ddarpariaeth bresennol.

Dywedodd rhai clerod cymuned fod eu cymuned heb newid yn y ddarpariaeth rhwng 2010 a 2013. Er hynny, fe allai'r canlyniad hwnnw olygu bod y gymuned yn dal heb fawr ddim darpariaeth gwasanaeth. Oherwydd hynny, mae'n fuddiol canolbwyntio ar y cynnydd a'r gostyngiad er mwyn dangos gwelliant neu

waethygiad byrdymor mewn lefelau gwasanaethau.

O ran manwerthu, roedd 67 y cant o'r clerod cymuned o'r farn bod y ddarpariaeth wedi aros yr un fath. O edrych yn fanylach ar sylwadau ychwanegol yr ymatebwyr, gwelwyd bod nifer y cyfleusterau manwerthu mewn rhai cymunedau wedi aros yr un fath ond bod y math o wasanaeth a gynigid wedi newid; ac mewn achosion eraill roedd siopau bwyd wedi'u disodli gan siopau eraill, megis siopau elusen.

Cafodd materion ynglŷn ag oriau agor byrrach, prisiau cymharol uchel a dewis cyfyngedig eu nodi'n aml hefyd. Cafodd cysylltiad rhwng manwerthu a thwristiaeth mewn rhai cymunedau ei awgrymu hefyd gan yr ymatebwyr, yn yr ystyr bod siopau a oedd wedi'u hanelu at y fasnach dwristaidd yn arwain at ostyngiad yn y stoc a'r dewis pe bai twristiaeth yn crebachu.

Er bod y ddarpariaeth manwerthu wedi aros yr un fath yn eu cymuned, nododd eraill y gallai'r lefelau gostyngedig yn y cymunedau cyfagos gynyddu amserau siwrneiau oedd eisoes yn hir i gyrraedd y gwasanaethau hynny. Nodwyd bod amserau teithio hirach yn fwyfwy o broblem i'r rhai a oedd yn llai symudol yn y gymuned. Hefyd, pan oedd gwasanaethau manwerthu'n symud ymhellach i ffwrdd o gymunedau, gallai hynny hefyd greu goblygiadau ariannol i'r trigolion o ran y cynnydd mewn teithio.

Awgrymodd mwy nag un ym mhob pedwar o'r clerod cymuned (26 y cant) fod siopau parhaol yn eu cymuned wedi gostwng ers 2010, weithiau oherwydd dirywiad yn y gefnogaeth leol. Dim ond chwech y cant nododd gynydd. Roedd rhai o'r rhain yn deillio o fentrau cymunedol.

1.3 Y Prif Ystadegau – Swyddfeydd post

Er bod swyddfeydd post yn cael eu gweld yn gyson fel 'canolbwynt cymuned wledig' a gwasanaeth allweddol mewn ardaloedd

gwledig,⁵ mae nifer y swyddfeydd post yn y Deyrnas Unedig wedi gostwng.

Cadarnhaodd yr arolwg y dirywiad hwn. Dangosodd fod gan 43 y cant o gymunedau'r Gymru wledig swyddfa bost, o'i gymharu â 52 y cant yn yr arolwg blaenorol (a gynhaliwyd yn 2010), a 70 y cant yn 2004, sef dirywiad difrifol dros oes yr arolwg.

Mae'r swyddfa bost yn cael ei gweld yn eang fel gwasanaeth allweddol, sy'n helpu o leihau unigedd a helpu i ddarparu cyfleoedd manwerthu, yn ychwanegol at ei rôl mewn gwasanaethau post, talu biliau i wasanaethau'r llywodraeth, gwasanaethau bancio a gwasanaethau ariannol. Gan hynny, mae'r boblogaeth oedrannus ymhlith y rhai y gallai ad-drefnu'r math hwn o wasanaeth greu effaith anghymesur arnynt. Mae'n bwysig nodi bod ymchwil ddiweddar yr Arsyllfa (Arolwg Busnes, Arolwg Cartrefi a Phobl Ifanc – i gyd yn 2013) yn dangos bod gan y Gymru wledig boblogaeth fwyfwy oedrannus.

Mae gan Gymru hefyd gyfran ychydig yn uwch o drigolion o oed ymddeol (65 a throsodd), sef 18.4 y cant, o'i gymharu â 16.5 y cant yn y Deyrnas Unedig.

Mae cyfran y trigolion yng Nghymru sydd dros 65 oed wedi bod yn codi'n raddol dros y ganrif ddiwethaf. Roedd un ym mhob chwech o'r trigolion yn y boblogaeth yn 65 a throsodd yn 2011. O ran cymhariaeth, yn 2001 dim ond un ym mhob ugain o'r trigolion oedd yn 65 a throsodd (SYG, 2012a).

Yn y cyfamser, mae gan awdurdodau gwledig Cymru gyfran fwy o drigolion yn y categori oed ymddeol (65 a throsodd) o'i gymharu â gweddill Cymru – mae ychydig dros un rhan o bump (21.7 y cant) o

⁵ Soniodd llawer o ymatebwyr yr arolwg am swyddogaeth gymdeithasol y swyddfa bost, a dywedodd 82% o'r bobl yn Ardaloedd Gwledig Anghysbell Cymru fod y gwasanaeth yn hanfodol. Bydd chwiliad syml ar y rhyngwyd yn codi toreth o enghreifftiau ychwanegol (e.e. Maniffesto CLILC ar gyfer y Gymru wledig, 2011).

boblogaeth wledig Cymru yn 65 oed.

Mae datblygiadau diweddar mewn technoleg gyfathrebu megis defnyddio e-bost yn eang, talu budd-daliadau gwladol yn uniongyrchol, a darparu gwasanaethau ar-lein ar gyfer bancio a gweithgareddau manwerthu eraill, wedi arwain at ostyngiad mewn cwsmeriaid i rwydwaith canghennau Swyddfa'r Post. I fynd i'r afael â'r materion hyn lluniodd llywodraeth y Deyrnas Unedig raglen Newid y Rhwydwaith er mwyn moderneiddio rhwydwaith Swyddfa'r Post. Dros gyfnod o 18 mis yn dechrau ym mis Hydref 2007, ar draws y Deyrnas Unedig, cafodd tua 2,500 o ganghennau eu cau, a chafodd mwy na 500 eu disodli gan wasanaethau estyn allan. Nodwyd tystiolaeth o'r gweithgareddau hyn, yr oriau agor byrrach a'r gostyngiad yn y gwasanaethau a gynigir yn yr arolwg.⁶

1.3.1 Dadansoddiad poblogaeth – Swyddfeydd post

Mae Tabl 1.3 yn dangos yn eglur bod y tebygrwydd bod swyddfa bost ar gael yn y Gymru wledig yn cynyddu wrth i faint y boblogaeth yn y gymuned gynyddu. Roedd cymunedau â phoblogaeth o 1,000 a throsodd yn fwy tebyg o fod â swyddfa bost yn eu hardal leol na'r rhai â llai o bobl.

⁶ Mae preifateiddio'r Post Brenhinol yn ddiweddar, gan hollti'r cysylltiad rhyngddo a'r rhwydwaith swyddfeydd post, yn fygythiad posibl i hyfywedd swyddfeydd post yn y dyfodol.

Tabl 1.3: Cyfran y cymunedau â Swyddfa bost

Maint Poblogaeth y Gymuned	0-399	400-499	500-599	600-699	700-999	1,000-1,999	2,000-3,999	4,000 +	Cyfanswm
	%	%	%	%	%	%	%	%	%
Un neu fwy o swyddfeydd post	25	25	45	26	47	76	84	95	57

1.3.2 Y newid yn y ddarpariaeth ers 2010 – Swyddfeydd post

Er bod nifer y swyddfeydd post heb newid mewn un ym mhob tair o gymunedau, nododd 24 y cant o'r ymatebwyr fod nifer y swyddfeydd post wedi gostwng yn eu cymuned ers 2010, a bod yna bryder ynglŷn â chau swyddfeydd yn y fan a'r lle ac yn y dyfodol.

Er y gallai lefel y ddarpariaeth fod wedi aros yr un fath, mae'n bwysig cofio hefyd nad oedd hynny'n golygu o reidrwydd fod yr amrediad cyfleusterau a oedd ar gael ym mhob swyddfa bost heb ei newid neu nad oedd yna effaith wedi bod ar oriau agor. Er enghraifft cafodd y pwyntiau a ganlyn eu gwneud gan gynrychiolwyr cymunedau,

“Swyddfa bost bwrpasol wedi'i chau a symudodd y cyfleuster i siopau cyffredinol” (Poblogaeth 1,000-1,999)

“Yr hen swyddfa bost wedi cau yn sgil symud y cownter i'r Spar lleol.” (700-999)

“Gwasanaeth swyddfa bost symudol ar gael dau ddiwrnod yr wythnos i rai ardaloedd.” (0-399)

“Cangen yn eglwys y Methodistiaid yw'n swyddfa bost ni. Agored un bore ac un prynhawn yr wythnos.” (1,000-1,999).

Dim ond dau y cant o'r clerod cymuned soniodd fod swyddfeydd post eu hardal leol wedi cynyddu.

1.4 Y Prif Ystadegau – Sefydliadau Bwyta

Yn y Gymru wledig, mae llawr o sefydliadau bwyta yn dibynnu i raddau helaeth ar y fasnach dwristaidd⁷ ac mae ganddyn nhw oriau agor tymhorol neu gyfyngedig.

- **Tai bwyta** – roedd 65 y cant **heb** y cyfleuster gwasanaeth hwn yn eu cymuned
 - roedd 26 y cant o'r tai bwyta yn dymhorol
- **Caffi** – roedd 62 y cant **heb** y cyfleuster gwasanaeth hwn yn eu cymuned
 - roedd 38 y cant o gaffis yn dymhorol
- **Siop prydau parod** – roedd 67 y cant **heb** y cyfleuster gwasanaeth hwn yn eu cymuned
 - roedd 21 y cant o siopau prydai parod yn dymhorol

Ychydig yn unig o gymunedau oedd â sefydliad bwyta oedd yna ros yn agored drwy'r flwyddyn. Yn gyffredinol, roedd gan 35 y cant o'r cymunedau a ymatebodd dŷ bwyta, roedd gan 30 y cant gaffi, ac roedd gan 30 y cant siop prydau parod.

1.4.1 Dadansoddiad poblogaeth – Sefydliadau Bwyta

Mae Tablau 1.4, 1.5 a 1.6 yn dangos cyfran yr ardaloedd cyngor cymuned oedd

7

<http://wales.gov.uk/topics/tourism/development11/fod/?skip=1&lang=cy>

â thŷ bwyta, caffï neu siop prydau parod. Er mai tai bwyta oedd y math mwyaf cyffredin o sefydliad bwyta yn y Gymru wledig, roedd lefelau gwasanaethau yn gostwng i gyd-fynd â maint cymharol y boblogaeth. Yn yr un modd â'r mathau

eraill o sefydliadau bwyta, roedd tai bwyta yn tueddu i fod wedi'u crynhoi mewn cymunedau oedd â phoblogaeth o fwy na 1,999. Roedd siopau prydau parod yn lleiaf tebyg o gael eu gweld yn y cymunedau lleiaf (llai na 1,000 o bobl).

Tabl 1.4: Cyfran y cymunedau â sefydliad bwyta yn agored drwy'r flwyddyn

Maint Poblogaeth y Gymuned	0-399	400-499	500-599	600-699	700-999	1,000-1,999	2,000-3,999	4,000+	Cyfanswm
	%	%	%	%	%	%	%	%	%
Un neu fwy o dai bwyta	11	16	24	30	30	40	56	68	35
Un neu fwy o gaffis	14	9	10	22	21	34	44	76	30
Un neu fwy o siopau prydau parod	8	7	10	15	14	38	65	70	30

1.5 Y Prif Ystadegau – Marchnad Ffermwyr

- **Marchnad Ffermwyr** – roedd 84 y cant **heb** y cyfleuster gwasanaeth hwn yn eu cymuned
- Roedd y marchnadoedd ffermwyr presennol yn fwyaf tebyg o gael eu cynnal yn fisol (mewn 27 o'r 60 o gymunedau), ond roedd 25 o gymunedau'n eu cynnal yn amlach.

1.6 Y Prif Ystadegau – Banciau a Chymdeithasau Adeiladu

Mae banciau a chymdeithasau adeiladu wedi dod i gae eu cysylltu'n gryf â rhannau trefol o'r wlad, oherwydd effeithiau rhesymoli a chanoli ar wasanaethau ariannol. Un o ganlyniadau'r newidiadau gwasanaeth hyn yw bod banciau a chymdeithasau adeiladu wedi tueddu i ddiflannu o bentrefi gwledig. Mae cynnydd mewn bancio ar y rhyngwrdd ac argyfwng ariannol 2008 wedi atgyfnerthu'r effeithiau hyn o bosibl. Hefyd, cafodd rhwydwaith Swyddfa'r Post ei fireinio (gwelir

tystiolaeth am hyn yn y Gymru wledig yn Adran 1.3.2), a allai effeithio ar gyfran y cyfleusterau sy'n cynnig gwasanaethau bancio i'r rhai sy'n hawlio budd-daliadau neu sydd â chynilion. Mae rhai banciau bellach yn darparu cyfleusterau estyn allan ar gyfer y cymunedau mwyaf anghysbell a gall peiriannau arian parod ddarparu rhai gwasanaethau bancio sylfaenol.

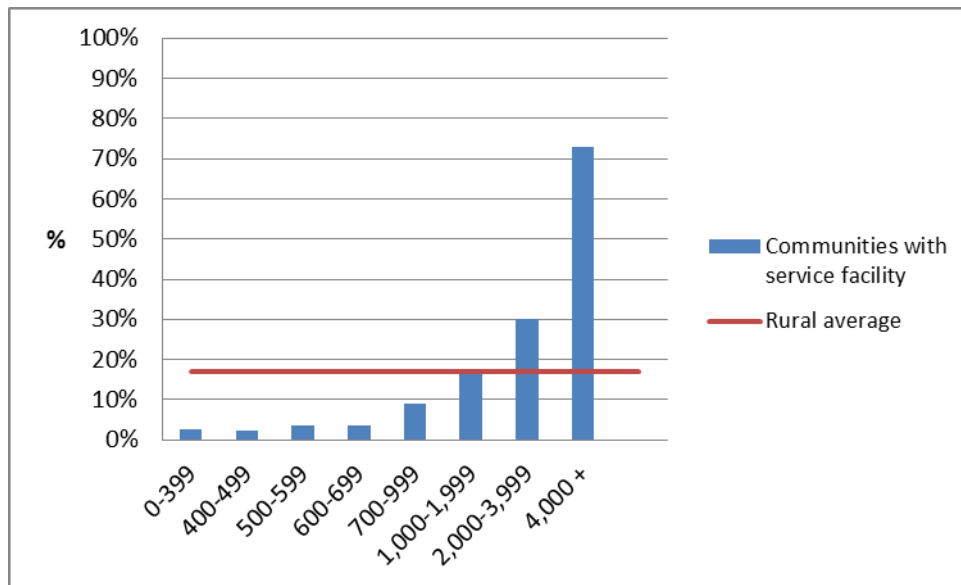
- **Banc neu gymdeithas adeiladu** – roedd 83 y cant **heb** y cyfleuster gwasanaeth hwn yn eu cymuned

1.6.1 Dadansoddiad poblogaeth - Banciau a Chymdeithasau Adeiladu

Maer prif ystadegau yn dangos bod cyfran sylweddol o gyfanswm y cymunedau yn y Gymru wledig heb fanc neu gymdeithas adeiladu yn 2013. Mae Ffigur 1.3 yn dangos yn glir fod banciau a chymdeithasau adeiladu wedi'u canoli, gan ddangos mai dim ond cymunedau oedd â phoblogaeth o fwy na 1,999 oedd â darpariaeth uwchlaw'r cyfartaledd yn y Gymru wledig. Cymunedau â 4,000 o bobl

neu fwy oedd â'r mwyafrif o fanciau yn y Gymru wledig. Er hynny, roedd y banciau a'r cymdeithasau yn fwyaf tebyg o fod yn gweithio'n rhan-amser.

Ffigur 1.3 - Cyfran y cymunedau â banc neu gymdeithas adeiladu



1.6.2 Y newid yn y ddarpariaeth ers 2010 – Banciau a chymdeithasau adeiladu

Dywedodd ychydig yn llai na chwarter (23 y cant) y cynghorau cymuned fod nifer y banciau a'r cymdeithasau adeiladu wedi gostwng yn eu hardal leol ers 2010, a doedd 77 y cant o'r cymunedau ddim wedi sylwi ar unrhyw newid yn y ddarpariaeth. Yn y mwyafrif o achosion roedd hyn yn golygu bod lefelau gwasanaethau isel yn parhau, gan nad oedd llawer o gymunedau yn cynnwys y gwasanaethau hyn yn 2010. Ni soniodd yr un o'r cymunedau yn yr arolwg am gynnydd yn y cyfleusterau hyn.

1.7 Y Prif Ystadegau – Tafarndai

Gall tafarndai ddarparu gwasanaethau hanfodol heblaw'r diodydd, y bwyd a'r adloniant arferol.

Mae pwysigrwydd y tafarn fel gwasanaeth mewn ardaloedd gwledig wedi'i gydnabod drwy gyflwyno prosiect 'Pub is the Hub',

sydd ar waith yng Nghymru ers rhai blynedd. Mae'r prosiect yn rhoi cyngor i dafarndai gwledig a thrwyddedeion sy'n ystyried ehangu eu hystod gwasanaethau. Mae prosiect 'Pub is the Hub' yn awgrymu mai tafarndai yn aml yw canolbwynt bywyd y gymuned.

- **Tafarn** – roedd 16 y cant **heb** y cyfleuster gwasanaeth hwn yn ardal eu cymuned (8 y cant yn 2004).
- Roedd bron tri ym mhob pedwar o dafarndai (73 y cant) **yn gweini prydau bwyd**.

1.7.1 Dadansoddiad poblogaeth - Tafarndai

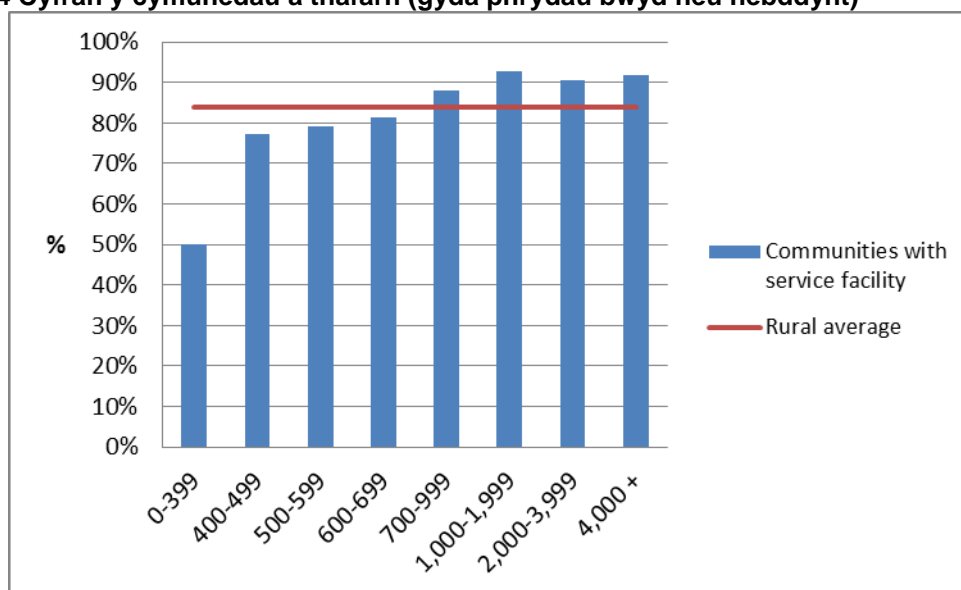
Roedd tafarndai a oedd yn gweini pryda bwyd i'w gweld yn weddol amlwg ar draws yr holl fandiau poblogaeth yng nghymunedau gwledig Cymru (Tabl 1.7). Gwelir dosbarthiad cyffredinol y tafarndai yn Ffigur 1.4. Mae'n eglur bod

cymunedau â llai na 400 o bobl yn llawer llai tebyg o fod â thafarn o'i gymharu â chymunedau eraill yn y Gymru wledig.

Tabl 1.7: Cyfran y cymunedau â thafarn (yn gweini prydau bwyd)

Maint Poblogaeth y Gymuned	0-399	400-499	500-599	600-699	700-999	1,000-1,999	2,000-3,999	4,000 +	Cyfanswm
	%	%	%	%	%	%	%	%	%
Un neu fwy o dafarndai (yn gweini prydau)	44	70	69	78	79	88	84	89	78

Ffigur 1.4 Cyfran y cymunedau â thafarn (gyda phrydau bwyd neu hebddynt)



1.8 Y Prif Ystadegau – Gorsafoedd petrol â siopau

Mewn rhai o'r cymunedau lleiaf, mae'n bosibl mai siop ynghlwm wrth orsaf betrol yw'r unig wasanaeth yn y gymuned.

Fel y nodwyd mewn adroddiadau blaenorol ar arolygon o wasanaethau gwledig, ar ben eu prif rôl o ddarparu tanwydd i drafnidiaeth breifat neu fasnachol, roedd gan y rhan fwyaf o orsafoedd petrol siopau oedd yn gwerthu eitemau hwylus, megis papurau newydd a melysion. Roedd llawer o orsafoedd petrol yn gwerthu amrediad ehangach o

nwyddau, gan gynnwys bwydydd sylfaenol.

- **Gorsafoedd petrol** – roedd 71 y cant heb y gwasanaeth hwn yn ardal eu cymuned

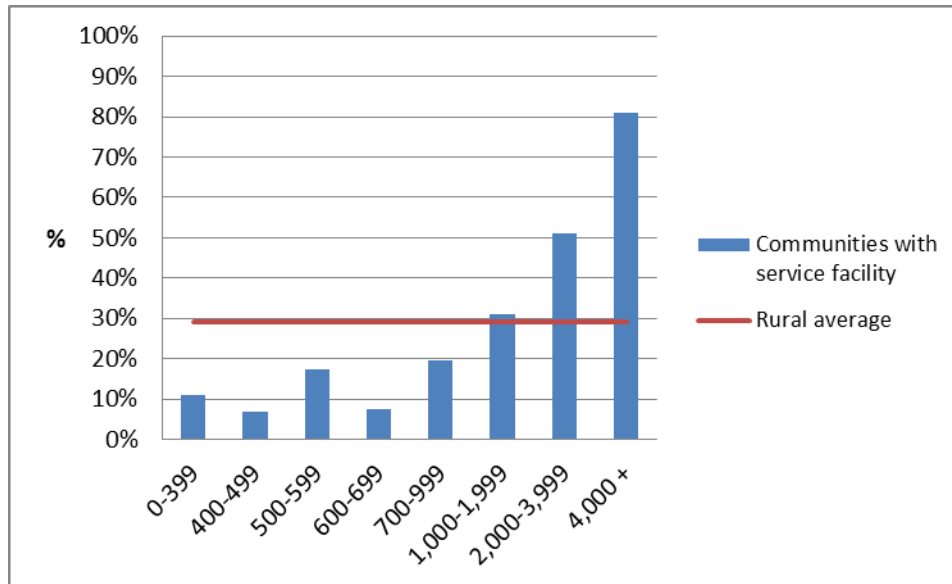
1.8.1 Dadansoddiad poblogaeth – Gorsafoedd petrol

Nid yw cwsmeriaid gorsafoedd petrol yn tueddu i fod wedi'u cyfyngu i'r ardal gyfagos yn unig. Mae llawer o gwsmeriaid yn teithio dros bellter hirach, gan basio drwy'r ardal. Gan hynny, mae'n bwysicach yn gyffredinol fod gorsaf betrol wedi'i lleoli

ar un o'r prif lwybrau trafniadaeth neu yn agos at boblogaeth fwy yn hytrach nag mewn anheddiad gwledig bach.

Adlewyrchir hyn yn Ffigur 1.5, sy'n dangos cyfran y cymunedau â gorsaf betrol

Ffigur 1.5 Cyfran y cymunedau â gorsaf betrol (yn cynnwys siop)



1.9 Argraffiadau ynglŷn â'r Ddarpariaeth Fanwerthu Gyffredinol

Gofynnwyd i glerc pob cyngor cymuned wneud asesiad cyffredinol o'r ddarpariaeth fanwerthu yn eu hardal leol. Dywedodd y gyfran uchaf, sef 46 y cant, fod y ddarpariaeth yn ddigonol; roedd 13 y cant o'r farn bod y ddarpariaeth fanwerthu gyffredinol yn dda; a dywedodd y 41 y cant arall o'r ymatebwyr fod y ddarpariaeth yn wael.

Gofynnwyd i glerc pob cymuned roi rhagor o sylwadau am y ddarpariaeth fanwerthu. Roedd y broblem a enwyd yn ymwneud at ei gilydd â'r diffyg siopau mewn cymuned, y mathau o siopau oedd ar gael, ac yn ehangach, cyflwr yr economi ledled y wlad.

Doedd cyfraddau'r ddarpariaeth yn y Gymru wledig yn achos banciau, cymdeithasau adeiladu a swyddfeydd post, ac, yn fwy penodol, manau manwerthu megis siopau, tafarndai a thai bwyta, ddim wedi gwella er Arolwg Gwasanaethau 2010. Mewn llawer o

achosion, roedd y ddarpariaeth wedi dirywio.

Awgrymodd y dystiolaeth hon fod yr economi gwledig yn ei chael yn anodd. Ategwyd yr argraff bod yr economi gwledig yn dal i ddiodeff effeithiau'r dirwasgiad gan dystiolaeth Arolwg Busnesau Gwledig yr Arsyllfa yn 2013.

O gymryd pwysigrwydd gwasanaethau meddygol a'r maen prawf ynglŷn ag effeithlonrwydd poblogaeth neu ddalgylch digonol gyda'i gilydd, gallech ddisgwyl i'r mathau hyn o wasanaethau dueddu i gael eu lleol ym mhrif ardaloedd anheddu'r Gymru wledig. Mae'r adran hon yn edrych ar lefelau'r ddarpariaeth yn y Gymru wledig o ran meddygfeydd, canolfannau iechyd, ysbytai, deintyddfeydd a fferyllfeydd. Gofynnwyd hefyd i'r ymatebwyr asesu ansawdd y gwasanaethau ac ansawdd darpariaeth y gwasanaethau brys.

2.1 Y Prif Ystadegau – Gwasanaethau Meddygol

- **Meddygon teulu** – roedd 70 y cant **heb** y cyfleuster gwasanaeth hwn yn eu cymuned
- **Deintyddfa** – roedd 84 y cant **heb** y cyfleuster gwasanaeth hwn yn eu cymuned. Roedd ychydig yn fwy o ddeintyddion GIG na phractisau preifat.
- **Fferyllfa** – roedd 73 y cant **heb** y cyfleuster gwasanaeth hwn yn eu cymuned
- **Canolfan iechyd** – roedd 82 y cant **heb** y cyfleuster gwasanaeth hwn yn eu cymuned
- **Ysbyty** (unrhyw fath) – roedd dros 93 y cant **heb** y cyfleuster gwasanaeth hwn yn eu cymuned
- **Ysbyty (A&E/Aciwt)** – roedd 97 y cant **heb** y cyfleuster gwasanaeth hwn yn eu cymuned, neu mewn cyngor cymuned neu gyngor tref cyfagos. Y pellter cyfartalog i ysbyty A&E neu ysbyty Aciwt i'r cymunedau hyn oedd 18 milltir.

- **Ysbyty Cymunedol** – roedd 95 y cant **heb** y cyfleuster gwasanaeth hwn yn eu cymuned neu mewn cyngor cymuned neu gyngor tref cyfagos. Y pellter cyfartalog i ysbyty cymunedol i'r cymunedau hyn oedd 11 milltir.
- Dywedodd hanner yr ymatebwyr fod y **gwasanaeth ambiwlansys** yn wasanaeth das neu dda iawn yn yr ardal leol.
- O'r gwasanaethau brys eraill, yr **heddlu** gafodd y sgoriau gwaethaf a'r gwasanaethau **tân ac achub** gafodd y sgoriau uchaf.

2.2 Dadansoddiad poblogaeth – Gwasanaethau Meddygol

Mae Tabl 2.1 yn dangos od gwasanaethau meddygol wedi'u crynhoi mewn cymunedau sydd â phoblogaeth fwy. Roedd darpariaeth meddygon teulu, deintyddion, canolfannau iechyd a fferyllfeydd i gyd yn llawi na'r cyfartaledd mewn cymunedau â llai na 1,000 o bobl.

Tabl 2.1: Cyfran y cymunedau â gwasanaethau meddygol

Maint Poblogaeth y Gymuned	0-399	400-499	500-599	600-699	700-999	1,000-1,999	2,000-3,999	4,000 +	Cyfanswm
	%	%	%	%	%	%	%	%	%
Un neu fwy o feddygon teulu	0	5	7	11	12	38	65	95	30
Un neu fwy o ddeintyddion	0	5	0	7	3	14	28	81	16
Un neu fwy o ganolfannau iechyd	0	5	7	7	11	16	30	68	18
Un neu fwy o fferyllfeydd	0	7	3	11	15	30	53	89	27
Un neu fwy o ysbytai	0	5	3	4	3	2	7	41	7

2.3 Y newid yn y ddarpariaeth ers 2010 – Gwasanaethau Meddygol

At ei gilydd, arhosodd darpariaeth y gwasanaethau meddygol yn sefydlog ac roedd gan fwy na 90 y cant o'r cymunedau yr un nifer o feddygon teulu, deintyddion, canolfannau iechyd, fferyllfeydd, ac ysbytai ag yn 2010. Gan hynny, roedd llawer o gymunedau yn dal yn bell o'r gwasanaethau meddygol.

Er bod pethau'n ymddangos yn sefydlog i bob golwg, nododd llawer o'r ymatebwyr fod swyddogaethau'r cyfleusterau presennol wedi newid. Er enghraifft, gallai'r gwasanaethau fod ag oriau agor gostyngedig neu gyfyngedig bellach a rhestrau aros hir.

Hefyd, roedd sefydlogrwydd yn golygu bod llawer o gymunedau heb wasanaethau lleol a bod y rhai a oedd ar gael yn 'bell'. Roedd hynny'n golygu bod yna breimiwm ychwanegol ar ben bod yn sâl i lawer o drigolion cefn gwlad, o'u cymharu â phobl yn byw mewn aneddiadau mwy, yn sgil eu costau teithio.

I rai cymunedau, un canlyniad annisgwyl i'r cynnydd mewn twristiaeth yn yr ardal oedd ei bod yn anodd sicrhau gwasanaethau meddygol, yn enwedig felly ar adegau penodol yn y flwyddyn.

Problem arall a nodwyd oedd bod cymunedau a oedd yn bell o wasanaethau meddygol, ond yn dal yn dibynnu ar y gwasanaethau arbenigol a gynigid, yn agored i niwed. O gofio'r boblogaeth sy'n heneiddio yn y Gymru wledig, mae'n debyg y ceir galw cynyddol am wasanaethau meddygol. Gallai newidiadau lleol bach yn amrediad y gwasanaethau a gynigir greu goblygiadau eang i gymunedau ymylol mewn rhannau eraill o Gymru. Roedd dileu unedau arbenigol a lleihau riau agor yn enghreifftiau o newidiadau a allai gael eu cymylu pe bai'r prif ffigurau bras yn cael eu hystyried ar eu pen eu hunain.

Er na chafod ei ystyried yn benodol yn yr arolwg, soniodd yr ymatebwyr am wasanaeth yr Ambiwllans Awyr fel gwasanaeth pwysig, os nad hollbwysig, yn y Gymru wledig.

3.1 Y Prif Ystadegau – Grwpiau i blant

O gofio bod llawer o famau sydd â phlant o oedran ysgol a phlant iau yn dewis gwneud gwaith am dâl yn yr hinsawdd economaidd fodern,⁸ bernir bod darparu gwasanaethau gopal plant yn bwysig.

- **Meithrinfa** – roedd 51 y cant (73 y cant yn 2010) **hwb** y cyfleuster gwasanaeth hwn yn eu cymuned
- **Grwpiau ti a fi / cylchoedd chwarae** – roedd 39 y cant **heb** y cyfleuster gwasanaeth hwn yn eu cymuned
- **Grwpiau y tu allan i oriau ysgol** – roedd 49 y cant **heb** y cyfleuster gwasanaeth hwn yn eu cymuned

Roedd y ddarpariaeth ym maes meithrinfeydd wedi cynyddu'n sylweddol ers 2010. Bellach roedd gan bron hanner (49 y cant) y cymunedau gwledig meithrinfa. Dywedodd cyfran debyg o gymunedau bod grwpiau y tu allan i oriau ysgol yn cael eu rhedeg. Roedd gan ryw dry ym mhob pump o gymunedau cylchoedd chwarae.⁹

3.1.1 Dadansoddiad poblogaeth – Grwpiau plant

Er gwaethaf y cynnydd cyffredinol yn y ddarpariaeth gofal plant, doedd gan y mwyafrif o gymunedau yn y Gymru wledig

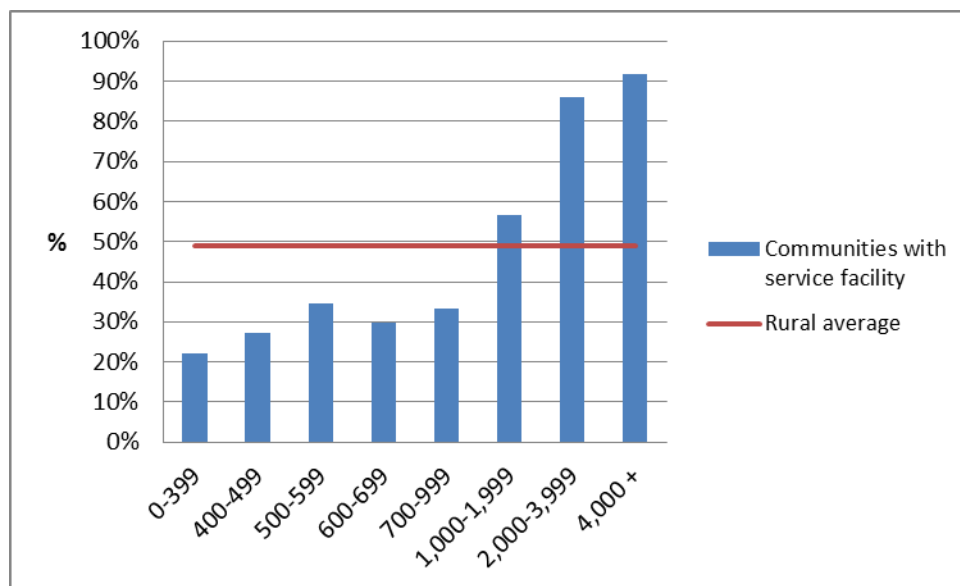
⁸ I gael rhagor o fanylion, gweler:

<http://www.nomisweb.co.uk/articles/ref/stories/3/Mother%20story.pdf>

⁹ Mae'n bosibl bod y cynnydd hwn yn dilyn Deddf Gofal Plant 2006, sy'n ei gwneud yn ofynnol i bob awdurdod lleol sicrhau digon o ofal plant i rieni sy'n gweithio. Ers 2007 mae'n rhaid i'r awdurdodau lleol fesur y cyflenwad a'r galw am wahanol fathau o ofal plant a chynyddu'r ddarpariaeth pan fo'n angenrheidiol.

o dan y trothwy o 1,000 o boblogaeth ddim darpariaeth meithrin, a allai greu goblygiadau cymdeithasol (ac economaidd) i'r teuluoedd yn y manau hyn. Mae Ffigur 3.1 yn dangos cyfran y cymunedau â meithrinfeydd.

Ffigur 3.1: Cyfran y cymunedau â meithrinfa



Roedd dosbarthiad cylchoedd chwarae a grwpiau y tu allan i oriau ysgol ddosbarthiad tebyg i'r hyn a welir yn Ffigur 3.1.

ynghyd ag anawsterau trafndiaeth i'w teuluoedd. O ran cynaliadwyedd cymunedau gwledig, gwelir yr ysgol fel canolbwynt i'r gymuned ac fel atyniad i rai a allai fod am symud i mewn.

3.1.2 Y newid yn y ddarpariaeth ers 2010 – Grwpiau plant

Dywedodd y mwyafrif o'r cymunedau (88 y cant) nad oedd nifer y cyfleusterau wedi newid ers 2010. Ddywedodd cyfran debyg o'r cymunedau nad oedden nhw wedi gweld newid o ran cylchoedd chwarae na gweithgareddau y tu allan i'r ysgol (87 y cant ac 86 y cant yn eu tro).

3.2 Y Prif Ystadegau – Ysgolion

Roedd y sylwadau a wnaed yn yr adroddiad yn 2010 ar bwysigrwydd ysgolion i gymunedau gwledig yn dal yn gymwys. Hynny yw, fel y mae gwaith arall yr Arsyllfa megis yr adroddiad ar 'Ardaloedd Gwledig Anghysbell', wedi dangos, mae llawer o drigolion cefn gwlad yn gweld yr ysgol fel sefydliad allweddol mewn cymunedau gwledig. Dadleuir y gall colli ysgol arwain at ormod o deithio a diwrnodau rhy hir i'r plant sy'n gorfod teithio i ysgolion ymhellach i ffwrdd,

- **Ysgol Gynradd** – roedd 30 y cant **heb** y cyfleuster gwasanaeth hwn yn eu cymuned
- **Ysgol Uwchradd** – roedd 88 y cant **heb** y cyfleuster gwasanaeth hwn yn eu cymuned
- **Coleg Chweched Dosbarth neu Goleg Addysg Bellach** – roedd 94 y cant **heb** y cyfleuster gwasanaeth hwn yn eu cymuned

Dirywiad a gafwyd o ran y ddarpariaeth ysgolion ers 2010. Roedd darpariaeth yr ysgolion cynradd i lawr bum pwynt canran: roedd darpariaeth ysgolion uwchradd i lawr tri phwynt canran; ac oedd darpariaeth colegau chweched dosbarth i lawr saith pwynt canran. Mewn lleiafrif o gymunedau o hyd yr oedd cyfleusterau addysg i'r grwpiau oed hynaf i'w cael.

3.2.1 Dadansoddiad poblogaeth – Ysgolion

roedd gan fwy na hanner y cymunedau ysgol gynradd.

Roedd gan y mwyafrif o'r cymunedau wasanaeth da o ran ysgolion cynradd (5-11 oed), gyda saith ym mhob deg yn dweud bod ganddyn nhw ddarpariaeth ysgol gynradd o leiaf - gweler Tabl 3.3. Yn y bandiau poblogaeth uwchlaw 400 o bobl,

Tabl 3.3: Cyfran y cymunedau ag Ysgol Gynradd

Maint Poblogaeth y Gymuned	0-399	400-499	500-599	600-699	700-999	1,000-1,999	2,000-3,999	4,000+	Cyfanswm
	%	%	%	%	%	%	%	%	%
Un neu fwy o Ysgolion Cynradd	28	50	62	56	62	85	98	100	70
Un neu fwy o Ysgolion Uwchradd	0	2	0	4	2	9	28	59	12
Un neu fwy o Golegau Chweched Dosbarth neu Golegau Addysg Bellach	0	0	0	0	2	3	12	41	6

Nid yw'n syndod bod cyfran y cymunedau oedd ag ysgolion i'r grwpiau oedran hynaf yn ffwythiant i faint y boblogaeth. Cymunedau yn y bandiau poblogaeth uchaf oedd â'r lefelau darpariaeth uchaf: e.e. roedd gan 59 y cant o'r cymunedau ysgol uwchradd yn y band 4,000+, o'i gymharu â'r cyfartaledd gwledig o 12 y cant.

ddwy gymuned yn unig a soniodd am gynnydd o ran ysgolion cynradd.

3.2.2 Y newid yn y ddarpariaeth ers 2010 – Ysgolion

Ychydig yn unig o newidiadau a welwyd yng nghyfraddau darpariaeth ysgolion. Yn achos pob grŵp oedran ysgol, dywedodd mwy nag 86 y cant o'r ymatebwyr fod nifer yr ysgolion wedi aros yr un fath yn eu cymuned. Ysgolion cynradd, sef 14 y cant, oedd yr unig fath o ysgol y dywedwyd eu bod wedi gostwng, a hynny o fwy na thri phwynt canran. Cyfanswm o

3.3 Argraffiadau o'r Ddarpariaeth Addysg

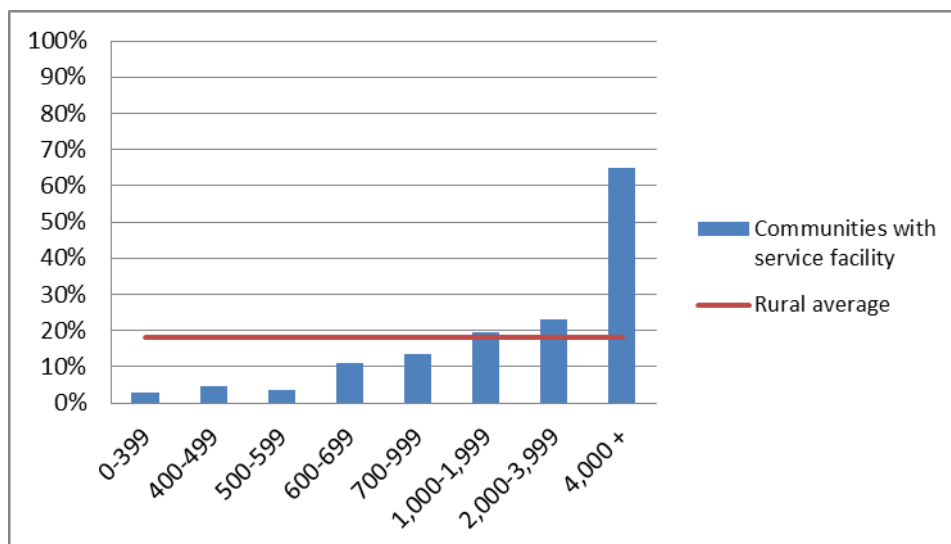
Fel yn 2010, cadarnhaol oedd yr argraffiadau ynglŷn â maint y ddarpariaeth ysgolion. Dywedodd mwy na hanner (51 y cant) fod lefel y ddarpariaeth yn dda, a dim ond chwech y cant a ddywedodd ei bod yn wael. Credai'r 43 y cant arall o glerc cod cymuned fod lefel y ddarpariaeth yn ddigonol.

Nododd nifer o ymatebwyr o'r cymunedau lleiaf fod ysgolion cyfagos yn cael eu defnyddio am nad oedd gwasanaeth yn eu cymuned eu hunain. Mewn achosion eraill, bernid bod ad-drefnu ysgolion a chau ysgolion, neu'r bygythiad i wneud hyn, yn broblem.

3.4 Y Prif Ystadegau – Gofal Dydd

- **Grwpiau i bobl ag anableddau** – roedd 91 y cant

Ffigur 3.3: Cyfran y cymunedau â grŵp i bobl oedrannus



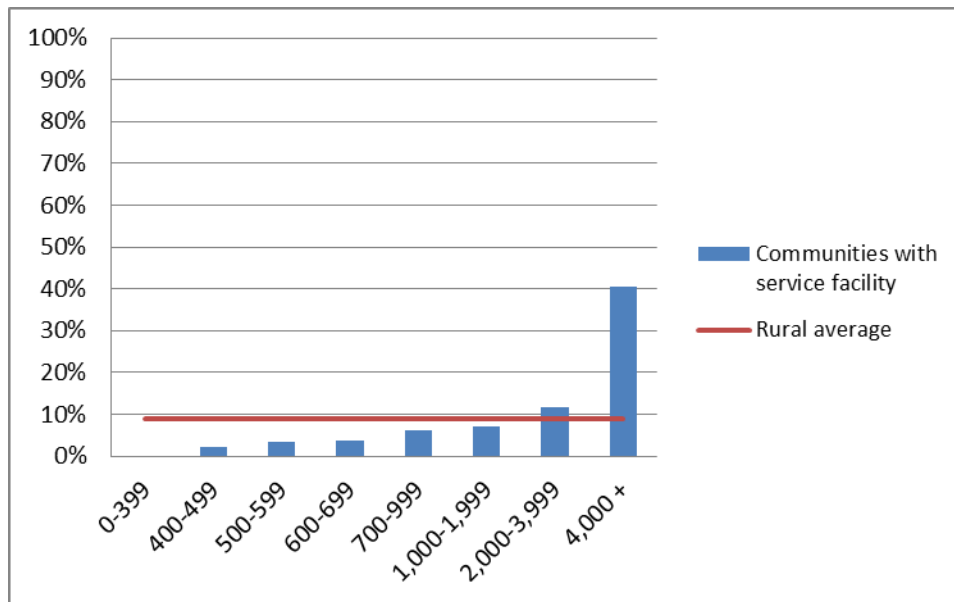
Ffigur 3.4: Cyfran y cymunedau â grŵp i bobl ag anableddau

heb y cyfleuster gwasanaeth hwn yn eu cymuned

- **Grwpiau i bobl oedrannus** – roedd 82 y cant **heb** y cyfleuster gwasanaeth hwn yn eu cymuned

3.4.1 Dadansoddiad poblogaeth – Gofal dydd

Fel y gwelir yn y Prif Ystadegau, ychydig iawn o ddarpariaeth grwpiau gofal dydd i bobl oedrannus a geid mewn cymunedau gweledig. Rodd y ddarpariaeth yn dal i gydberthyn i faint y boblogaeth yn y gymuned. Yn y band poblogaeth 4,000+ y gwelwyd y lefelau darpariaeth uchaf (gweler Ffigurau 3.3 a 3.4).



3.4.2 Y newid yn y ddarpariaeth ers 2010 – Gofal Dydd

Dyweddodd naw y cant o'r ymatebwyr fod y ddarpariaeth ar gyfer grwpiau i bobl oedrannus wedi gostwng ers 2010. Dywedodd pedwar y cant fod gostyngiad wedi bod o ran grwpiau i bobl ag anableddau. Cyfanswm o bump o gymunedau yn unig a soniodd am unrhyw gynnydd yn y mathau hyn o gyfleusterau. Dywedodd cyfran uchel fod y ddarpariaeth ar gyfer grwpiau wedi aros ar yr un lefel isel i bobl oedrannus (90 y cant) ac i bobl ag anableddau (96 y cant).

3.4.3 Argraffiadau o Ofal Dydd

Chafodd cyfleusterau gofal dydd ddim sgôr dda iawn gan yr ymatebwyr. Roedd hanner yr ymatebwyr o'r farn bod y ddarpariaeth gofal dydd yn ddigonol; dywedodd 15 y cant fod y cyfleusterau gofal dydd yn dda; a dywedodd 35 y cant eu bod yn wael.

ADRAN 4 Mannau addoli, gwybodaeth a lles

Mae'r adran hin yn edrych ar y ddarpariaeth lles yn yr ystyr eang. Edrychir ar ymyriadau ffurfiol megis wardeniaid cymuned, clybiau cinio, cynlluniau crefftwr/trwsio, a chyfeillio, ynghyd â manau addoli a gwahanol fathau o 'ymyriadau lefel isel': hynny yw gwasanaethau sy'n gohirio neu'n atal yr angen am ymyriadau mwy ffurfiol i bobl mewn cymunedau – gweler y drafodaeth isod yn 4.3. Mae'r adran yn edrych hefyd ar y cyfleusterau sydd ar gael i ganiatáu i gymunedau gyrchu gwybodaeth, llyfrgelloedd ac argaeledd ac ansawdd y rhyngwyd a band eang.

4.1 Y Prif Ystadegau – Mannau addoli

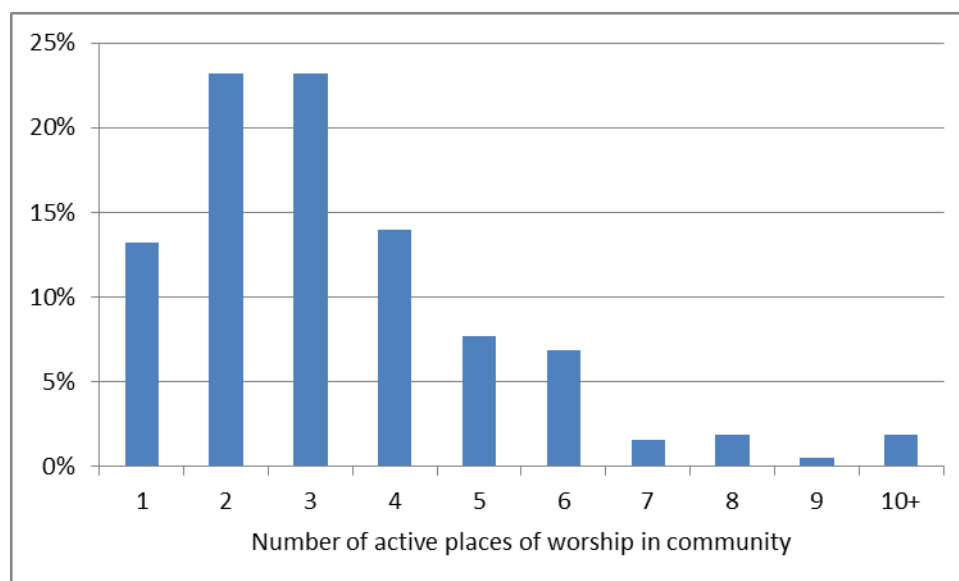
- **Mannau addoli** – Roedd gan bron bob cymuned, sef 94 y cant, fan addoli gweithredol.
- Roedd gan chwarter bron o'r cymunedau fan addoli a oedd yn cael ei ddefnyddio at gyfarfodydd cyhoeddus: roedd 24 y cant yn cael eu defnyddio at gelf a cherddoriaeth; 11 y

cant at wasanaethau ysgol; roedd 39 y cant heb ddiben arall; ond doedd 13 y cant o'r ymatebwyr ddim yn gwybod sut roedd y cyfleusterau'n cael eu defnyddio.

- Roedd y dibenion eraill yn cynnwys siopau te a choffi, cinio cymunedol, arddangosfeydd blodau, grwpiau ti a fi, cyngherddau, grwpiau ieuenctid, gweithgareddau cadw'n heini, ymarfer côr, a banciau bwd.

Mae'n eglur bod manau addoli yn gyffredin mewn cymunedau gwledig; roedd gan un rhan o bump o'r cymunedau ddau neu dri o fannau addoli. Fel y gwelir yn Ffigur 4.1, roedd gan gyfran fwy ddau, tri neu bedwar o fannau addoli nag a oedd ag un yn unig. Ar ben bod yn fan addoli, dywedodd 47 y cant o'r ymatebwyr fod y cyfleusterau hyn yn cael eu defnyddio at weithgareddau ychwanegol, megis at gelf a cherddoriaeth, cyfarfodydd cyhoeddus a gwasanaethau ysgol.

Ffigur 4.1 Nifer y manau addoli ym mhob cymuned wledig



Dyweddod y mwyafrif (82 y cant) o'r ymatebwyr fod nifer y manau addoli yn y gymuned wedi aros yn ddigynnewid ers 2010, ond dywedodd 18 y cant fod lefelau'r ddarpariaeth wedi gostwng. Mewn un gymuned yn unig y crybwyllwyd cynnydd yn y ddarpariaeth.

4.2. Y Prif Ystadegau – Llyfrgelloedd a gwasanaethau gwybodaeth

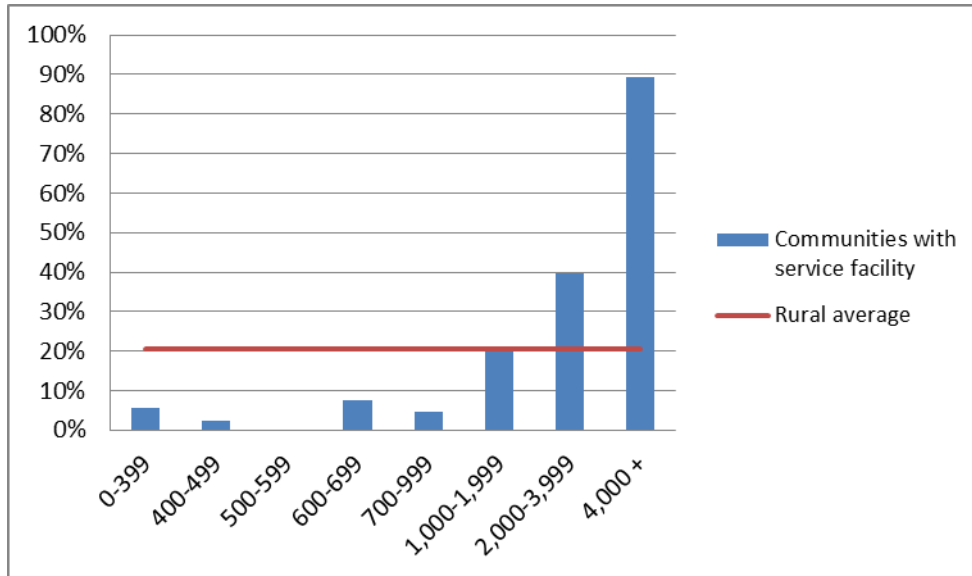
- **Llyfrgelloedd Parhaol** – roedd 79 y cant **heb** y cyfleuster gwasanaeth hwn yn eu cymuned
- **Llyfrgelloedd Symudol** – roedd 38 y cant **heb** y cyfleuster gwasanaeth hwn
- **Hysbysfwrdd Cyhoeddus/Hysbysfwrdd Cyngor** – roedd 14 y cant **heb** y cyfleuster hwn
- **Cylchlythyr Cymunedol** – roedd 42 y cant (35 y cant yn 2010) **heb** y cyfleuster gwasanaeth hwn yn eu cymuned
- **Cyfleuster rhyngrwyd cymunedol** - roedd 73 y cant **heb** y cyfleuster gwasanaeth hwn. Roedd y manau lle roedd y cyfleusterau hyn wedi'u lleoli yn cynnwys llyfrgelloedd parhaol,

canolfannau cymuned, neuaddau pentref, eglwysi/capeli, caffis, tafarndai, swyddfeydd post a siopau. Roedd yn ymddangos bod darpariaeth gymunedol ar gyfer y rhyngrwyd yn dibynnu ar fodolaeth y mathau hyn o adeiladau yn y cymunedau i ddechrau.

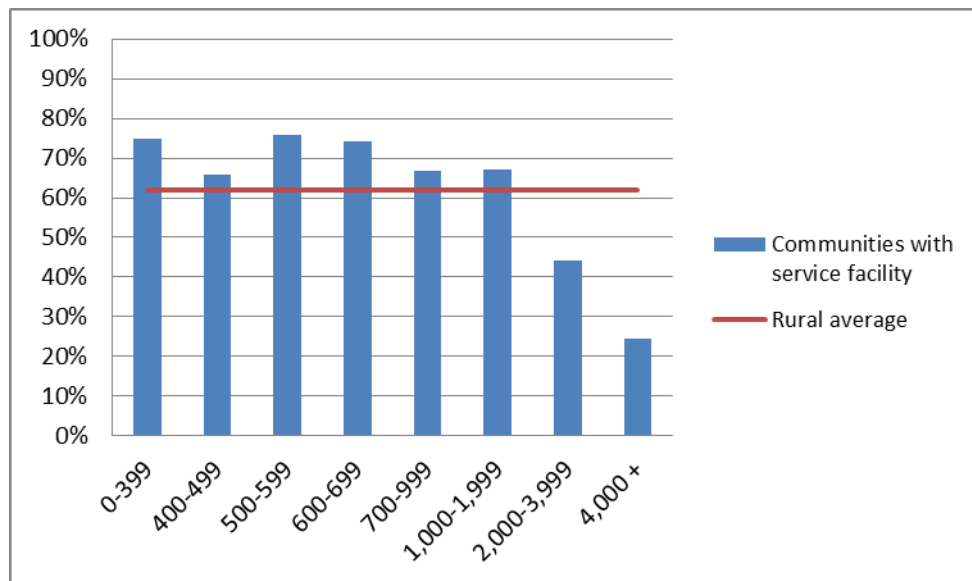
- Dywedwyd bod **band eang** ar gael yn y gymuned gan 93 y cant o'r ymatebwyr.
- O ran **ansawdd gyffredinol y gwasanaeth band eang** yn yr ardal leol, awgrymodd 35 y cant o'r ymatebwyr ei fod yn wael neu'n wael iawn.
- Dim ond dwy o bob pump o gymunedau oedd â **thudalen gwe i'r cyngor cymuned**

Mae Ffigur 4.2 a Ffigur 4.3 yn dangos data ynglŷn â chyfran y cymunedau oedd â llyfrgell barhaol a llyfrgell symudol. Mae'n eglur bod llyfrgelloedd parhaol wedi'u crynhoi yn y cymunedau â'r poblogaethau uchaf. Ar y llaw arall, roedd llyfrgelloedd symudol yn fwy cyffredin yn y cymunedau lleiaf poblog.

Ffigur 4.2: Cyfran y cymunedau â llyfrgell barhaol



Ffigur 4.3: Cyfran y cymunedau â llyfrgell symudol

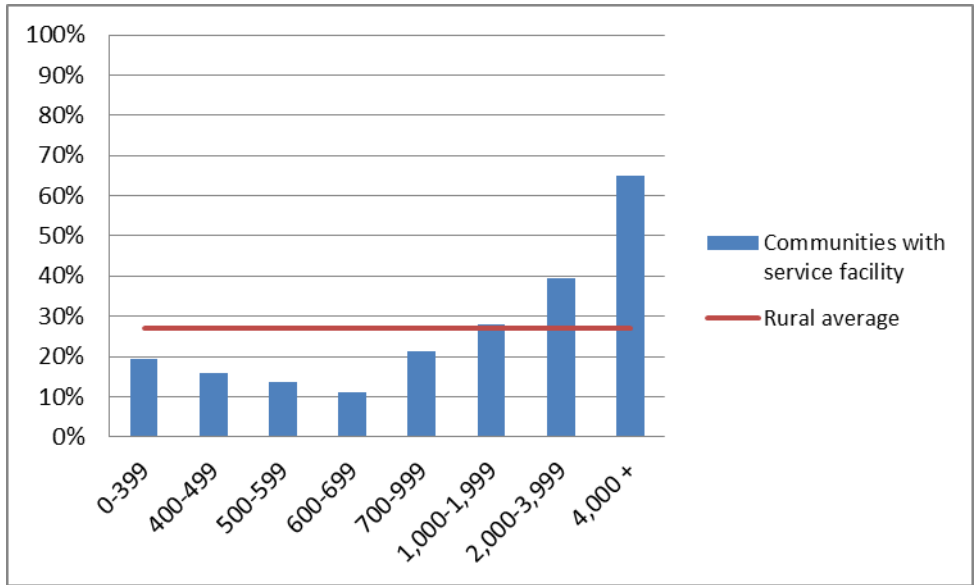


Roedd gan y rhan fwyaf o'r cymunedau hysbysfwrdd neu gylchlythyr cymunedol. Er hynny, ers 2010 roedd nifer y cymunedau â chylchlythyr wedi gostwng.

Roedd y ddarpariaeth o ran cyfleusterau rhyngwyd cymunedol yn isel yn y

cymunedau lleiaf â phoblogaeth o lai na 1,000. Mae Ffigur 4.4 yn dangos hyn o ran maint y boblogaeth. Mae'r patrwm a welir yn Ffigur 4.4 yn adlewyrchu'r cyfleusterau adeiledig a oedd ar gael i roi cartref i gyfleusterau rhyngwyd cymunedol.

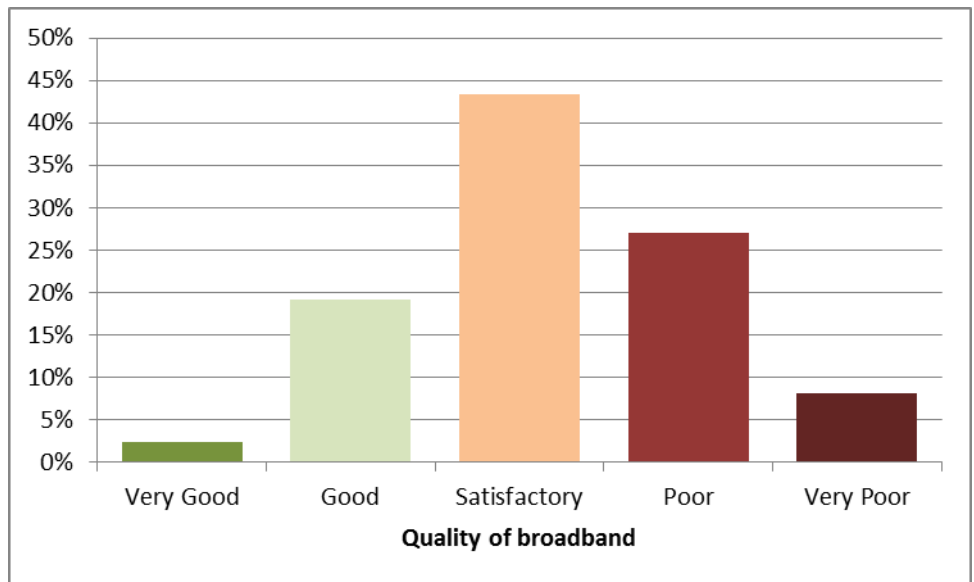
Ffigur 4.4: Cyfran y cymunedau â chyfleuster rhyngwyd cymunedol



Roedd band eang ar gael yn y mwyafrif o'r cymunedau, er bod yna anawsterau ynglŷn ag ansawdd y gwasanaeth. Mae

Ffigur 4.5 yn dangos sut sgôr roddodd y clercod cymuned i ansawdd gyffredinol gwasanaeth eu hardal leol.

Ffigur 4.5: Ansawdd y band eang yn y cymunedau



Mae'n eglur bod mwy o'r ymatebwyr o'r farn bod ansawdd y band eang yn wael neu'n wael iawn (35 y cant), nag a oedd yn credu ei bod yn dda neu'n dda iawn (21 y cant).

Honnai'r ymatebwyr fod y gwasanaethau band eang a ddarperid yn araf o ran cyflymder trosglwyddo, yn annibynadwy a thameidiog, ac mai gwasanaeth cyfyngedig yn unig oedd ar gael ar adegau prysur. Nodd rhai o'r ymatebwyr hefyd nad

oedd y gwasanaeth yn gyson rhwng aneddiadau mewn cymuned, gan ddisgrifio'r gwasanaeth cyffredinol fel un 'tameidiog'.

4.3 Y Prif Ystadegau – Darparu ymyriadau 'Lefel Isel'

Mae adroddiad gan Uned Ymchwil Gwasanaethau Cymdeithasol Personol (PSSRU, 2010)¹⁰ yn diffinio ymyriadau lefel isel fel cysyniad sy'n cyfeirio fel rheol at ymyriadau sy'n ceisio helpu i gynnal neu wella iechyd cyn iddo gael ei niweidio.¹¹ Yn fras, mae ymyriadau lefel isel neu ymyriadau dwysedd isel yn tueddu i fod yn wasanaethau neu'n fentrau lle nad oes agen fawr o adnoddau o ran oriau gwaith a lle nad oes angen cyfraniad gan arbenigwyr o reidrwydd. Enghreifftiau fyddai help gyda thasgau a all fod yn anodd i bobl wrth iddyn nhw fynd yn hŷn, megis garddio, golchi dillad, glanhau a siopa. Byddai 'ymyriadau lefel isel' eraill yn cynnwys addasiadau i'r, megis gosod canllawiau a rampiau. Dadleuir y gall ymyriadau lefel isel helpu 'heneiddio llwyddiannus'. Y goblygiad yw y bydd yr angen am wasanaethau mwy costus yn cael ei ostwng, neu ei ohirio, neu mewn rhai achosion ei atal os galwn ni gynnal iechyd da, drwy waith ataliol.¹²

¹⁰ Measuring the outcomes of low-level services: Adroddiad terfynol (PSSRU, 2010).

¹¹ Mae'r cysyniad yn canolbwyntio ar ymyriadau yn y system gofal iechyd sy'n mynd i'r afael â rhai o benderfynyddion cymdeithasol iechyd ac ar ymyriadau mewn ffactorau i fyny'r afon megis tai, amgylchiadau'r gymdogaeth, a statws cymdeithasol ac economaidd uwch a all arwain at wella iechyd. Brownson RC, Seiler R, Eyster AA. Measuring the impact of public health policy. Preventing Chronic Disease. 2010;7(4):A77. http://www.cdc.gov/pcd/issues/2010/jul/09_0249.htm. Wedi'i gyrchu 4/12/2013)

¹² Sylwer bod adroddiad y PSSRU yn defnyddio'r termau 'low level interventions' a 'low level services' a yn ail â'i gilydd. I osgoi dryswch â thestun arall yn yr adroddiad hwn gan yr Arsyllfa, 'ymyriad lefel isel' sy'n cael ei ddefnyddio.

- Cafwyd **ymyriadau lefel isel** mewn 58 y cant o'r cymunedau gwledig.
- Roedd y mathau mwyaf cyffredin o ymyriad lefel isel yn ymwneud â thema bwyd –**gwasanaethau prydau** (mewn 30 y cant o'r cymunedau) a **chlybiau cinio** (mewn 27 y cant o'r cymunedau).

Mae Tabl 4.1 yn dangos cyfrannau'r cymunedau lle darperid ymyriadau lefel isel.

Tabl 4.1 Cyfran y cymunedau ag ymyriadau lefel isel

Yr Ymyriad Lefel Isel	Y ganran â'r ymyriad
	%
Cynllun crefftwr/ trwsio	17
Clwb cinio	27
Cyfeillio	10
Gwasanaeth prydau	30
Gwasanaeth gofal symudol	21
Cynllun wardeniaid cymunedol	17
Dim	42

4.4 Y Prif Ystadegau – Gwasanaethau cynghori

- **Gwasanaeth cyfreithiol cymunedol** – roedd 98 y cant **heb** y cyfleuster gwasanaeth hwn yn eu cymuned.
- **Gwasanaeth Cwnsela** – roedd 96 y cant **heb** y cyfleuster gwasanaeth hwn yn eu cymuned.
- **Cyngor ar Bopeth** – roedd 94 y cant **heb** y cyfleuster gwasanaeth hwn yn eu cymuned.
- **Canolfan Gwaith** – roedd 95 y cant **heb** y cyfleuster gwasanaeth hwn yn eu cymuned.

Prin oedd y gwasanaethau cynghori ffurfiol mewn cymunedau gwledig. Roedd y ddarpariaeth yn yr holl fathau gwasanaeth

hyn yn dibynnu'n fawr ar faint y boblogaeth, a dim ond y cymunedau â phoblogaeth fawr oedd â lefelau sylweddol o wasanaethau o'r fath. Doedd gan y mwyafrif o'r cymunedau (91 y cant) ddim un o'r gwasanaethau cynghori uchod.

4.5 Y Prif Ystadegau – Gwasanaethau cymorth

Edrychodd yr arolwg ar lefelau'r ddarpariaeth o ran ffynonellau cymorth i grwpiau penodol sy'n agored i niwed yn y gymuned leol. Roed dy rhain yn cynnwys grwpiau cymorth i bobl oedrannus, pobl ifanc, pobl ag anableddau, pobl ddi-waith, pobl ddigartref, y rhai oedd â phroblemau cyffuriau, a'r rhai a oedd wedi dioddef trais domestig.

Gwasanaethau cymorth i grwpiau sy'n agored i niwed:

- **Pobl oedrannus** – roedd 86 y cant **heb** y gwasanaethau cymorth hyn yn eu cymuned
- **Pobl ifanc** – roedd 86 y cant **heb** y gwasanaethau cymorth hyn yn eu cymuned
- **Pobl ab anableddau** – roedd 94 y cant **heb** y gwasanaethau cymorth hyn yn eu cymuned
- **Pobl ddi-waith** – roedd 94 y cant **heb** y gwasanaethau cymorth hyn yn eu cymuned
- **Pobl ddigartref** – roedd 97 y cant **heb** y gwasanaethau cymorth hyn yn eu cymuned
- **Pobl â phroblemau cyffuriau / alcohol** – roedd 96 y cant **heb** y gwasanaethau cymorth hyn yn eu cymuned
- **Y rhai sy'n dioddef trais domestig** – roedd 96 y cant **heb** y gwasanaethau cymorth hyn yn eu cymuned.

Gwasanaethau cymorth i bobl oedrannus a phobl ifanc oedd y mwyaf cyffredin, er mai 14 y cant yn unig o'r cymunedau a oedd â'r gwasanaethau hyn wrth law. Roedd y cyfan o'r gwasanaethau cymorth (gan gynnwys y rhai i bobl ag anableddau, pobl ddi-waith, pobl ddigartref, pobl â

phroblemau cyffuriau, a phobl a oedd wedi dioddef trais domestig) yn tueddu i fod wedi'u crynhoi yn y cynghorau cymuned hynny sydd â'r poblogaethau mwyaf (4,000+). At ei gilydd, roedd gan 21 y cant o'r holl gymunedau a ymatebodd wasanaethau cymorth i rai o'r grwpiau hyn sy'n agored i niwed.

4.6 Y newid yn y ddarpariaeth ers 2010 – Gwasanaethau cynghori a gwasanaethau cymorth

Ers 2010 roedd y mwyafrif o'r cymunedau yn y Gymru wledig wedi parhau a'r un lefel isel o wasanaethau cynghori a chynorthwyo: awgrymodd 83 y cant o'r ymatebwyr fod lefel y ddarpariaeth wedi aros yr un fath; awgrymodd 16 y cant fod gostyngiad wedi bod; a chyfanswm o dair cymuned yn unig (1%) oedd â'r argraff bod y ddarpariaeth gwasanaethau wedi codi.

4.7 Argraffiadau o Les

Cyflwynir data am wahanol fathau o wasanaethau cynghori a chynorthwyo yn Adranau 4.4 i 4.6. Ym mhob achos, roedd cydberthyniad pendant rhwng cyfran y cymunedau oedd â'r gwasanaethau hyn a maint y boblogaeth, a dim ond y cymunedau mwyaf poblog oedd â lefelau sylweddol o wasanaethau o'r fath.

Mewn cymunedau â phoblogaeth fach, awgrymwyd nad oedd yna lefel lles i bob pwrpas a bod mathau anffurfiol o gynnal lles yn hanfodol, yn enwedig felly o gofio bod y boblogaeth wledig yn heneiddio.

Yn adroddiad yr Arsyllfa ar Wasanaethau yn 2004 tanlinellwyd y potensial i weithredu gwasanaethau symudol a gwasanaethau galw heibio yn y cymunedau mwyaf anghysbell gan ddefnyddio seilwaith presennol y cymunedau hynny, megis neuaddau pentref. Tynnwyd sylw at y potensial hwn yn adroddiad 2010 hefyd. Yn anffodus, methodd yr arolwg o wasanaethau yn 2013 â datgelu unrhyw dystiolaeth o welliannau yn y sefyllfa ers 2004.

Ymhellach, pan ofynnwyd sut roedden nhw'n gweld y sefyllfa yn y tymor hirach o ran darparu gwasanaethau lles, roedd 28 y cant o'r ymatebwyr o'r farn ei bod wedi newid er gwaeth; dywedodd 68 y cant ei bod wedi aros yr un fath; a dim ond tri y cant a oedd o'r farn bod darpariaeth gwasanaethau lles yn eu cymuned wedi gwella.

Mae'r adran hon yn trafod darpariaeth gwasanaethau megis Cyfleusterau Hamdden a Gweithgareddau Cymunedol.

5.1 Y Prif Ystadegau – Mannau cyfarfod

- **Neuadd Bentref** – roedd 28 y cant **heb** y cyfleuster gwasanaeth hwn yn eu cymuned
- **Neuadd Eglwys/Capel** – roedd 40 y cant **heb** y cyfleuster gwasanaeth hwn yn eu cymuned
- **Canolfan Gymunedol** – roedd 64 y cant **heb** y cyfleuster gwasanaeth hwn yn eu cymuned
- **Neuadd Ysgol** – roedd 58 y cant **heb** y cyfleuster gwasanaeth hwn yn eu cymuned

Mae Tabl 5.1 yn dangos cyfran cymunedau â manau cyfarfod o wahanol

Tabl 5.1: Cyfran y cymunedau â man cyfarfod

Maint Poblogaeth y Gymuned	0-399	400-499	500-599	600-699	700-999	1,000-1,999	2,000-3,999	4,000 +	Cyfanswm
	%	%	%	%	%	%	%	%	%
Un neu fwy o Neuaddau Pentref	72	61	72	74	71	79	65	73	72
Un neu fwy o Neuaddau Eglwys/Capel	42	41	48	59	64	65	72	78	60
Un neu fwy o Ganolfannau Cymunedol	11	23	14	22	24	49	53	68	36
Un neu fwy o Neuaddau Ysgol	6	25	31	41	32	54	67	70	42

5.2 Y Prif Ystadegau – Cyfleusterau Hamdden

- **Man chwarae ffurfiol** – roedd 27 y cant **heb** y cyfleuster gwasanaeth hwn yn eu cymuned
- **Pwll nofio** – roedd 91 y cant **heb** y cyfleuster gwasanaeth hwn yn eu cymuned
- **Neuadd Chwaraeon** – roedd 83 y cant **heb** y cyfleuster gwasanaeth hwn yn eu cymuned

fathau. Roedd neuaddau pentref a neuaddau eglwys/capel ar gael mewn cyfran fawr o'r cymunedau, gydag ychydig yn llai o dystiolaeth o ddarpariaeth ar ffurf neuaddau ysgol a chanolfannau cymunedol yn y cynghorau sydd â phoblogaeth o lai na 1,000.

Roedd traean o'r ardaloedd cymuned sydd ag ysgol heb neuadd ysgol.

O'r 356 o ardaloedd cymuned a oedd â man addoli, dim ond 57 y cant oedd â neuadd eglwys/capel.

Sylwer y gallai'r manau cyfarfod hyn gyflawni nifer o swyddogaethau cymdeithasol.

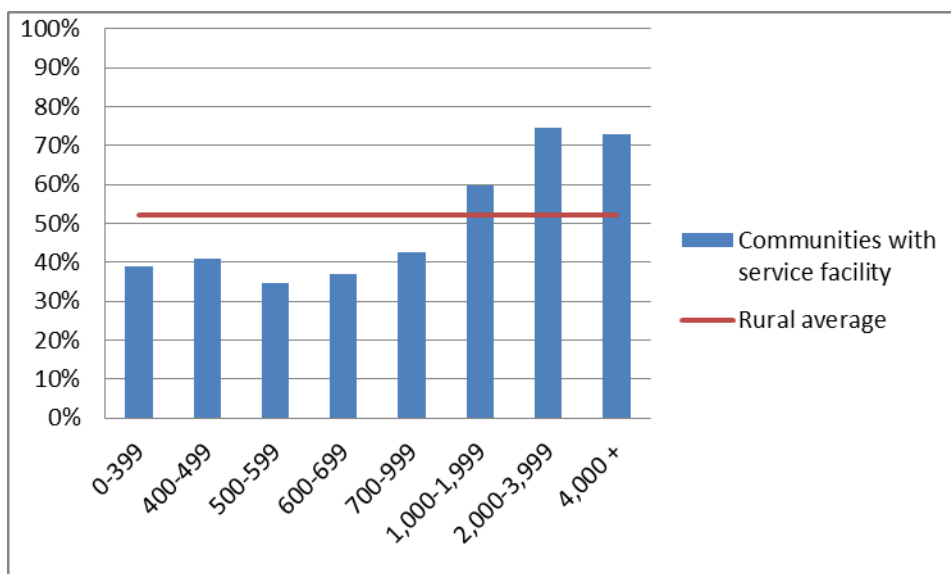
- **Cae chwarae** – roedd 32 y cant **heb** y cyfleuster gwasanaeth hwn yn eu cymuned

Roedd cyfran y cymunedau â manau chwarae ffurfiol ac offer yn gymharol uchel o'i gymharu â chyfleusterau hamdden eraill, ac roedd y cyfleuster hwn gan 72 y cant. Yn fwy cyffredinol, roedd y ddarpariaeth yn dal yn dda ledled y Gymru wledig, a dim ond y band poblogaeth 0-400 a oedd yn is na 50 y cant ar gyfer y gwasanaeth hwn. Roedd cyfleusterau chwaraeon eraill yn cydberthyn yn agosach i faint y gymuned (Tabl 5.2).

Tabl 5.2: Cyfran y cymunedau â chyfleusterau hamdden

Maint Poblogaeth y Gymuned	0-399	400-499	500-599	600-699	700-999	1,000-1,999	2,000-3,999	4,000 +	Cyfanswm
	%	%	%	%	%	%	%	%	%
Un neu fwy o fannau chwarae	33	55	52	67	67	90	95	95	73
Un neu fwy o byllau nofio	0	2	0	4	0	4	21	51	9
Un neu fwy o neuaddau chwaraeon	0	5	0	7	12	13	35	68	17
Un neu fwy o gaeau chwarae	33	43	34	56	71	80	95	92	68

Ffigur 5.2 Cyfran y cymunedau â chlybiau i rai dros 60 a phobl wedi ymdeol



5.3 Argraffiadau o Gyfleusterau Hamdden

Dywedodd dau ym mhob pump o'r ymatebwyr fod lefel y cyfleusterau hamdden yn ddigonol, ond dywedodd mwy (36 y cant) ei bod yn wael nag a ddywedodd ei bod yn dda (15 y cant).

O ystyried y canlyniadau hyn o ran maint y boblogaeth, gwelwyd bod cyfran yr ymatebwyr a ddywedodd fod cyfleusterau

hamdden yn wael yn codi i gyfateb i ostyngiad ym maint poblogaeth y gymuned: e.e. dywedodd mwy na hanner yr ymatebwyr fod y cyfleusterau hamdden yn wael pan oedd maint y boblogaeth yn llai na 600 o bobl.

5.3 Y Prif Ystadegau – Gweithgareddau Cymunedol

- Roedd **clybiau chwaraeon** ar gael mewn 41 y cant o'r cymunedau, ac

roedd 39 y cant yn cynnal **digwyddiadau chwaraeon**.

- Roedd **gemau tafarn** ar gael mewn 47 y cant o'r cymunedau.
- Roedd dwy ym mhob pump o gymunedau yn cynnal **digwyddiadau celfyddydau neu gerddoriaeth** a **sioeau amaethyddiaeth** neu **arddwriaeth**, ac roedd gan chwarter **eisteddfodau**.
- Roedd **enghreifftiau eraill o weithgareddau cymunedol** yn cynnwys: carnifal, gwyliau pentref, dosbarthiadau cadw'n heini, carate, bingo, bowls o dan do, bowlio, W.I., rhwyfo, syrffio, achub bywydau, nosweithiau ffilm, partiön tymhorol a gweithgareddau codi arian.
- Dywedodd 15 y cant o'r ymatebwyr nad oedd ganddyn nhw'r gweithgareddau uchod yn eu cymuned, neu nad oedden nhw'n ymwybodol ohonyn nhw.

Roedd y rhan fwyaf o gymunedau gwledig yn tueddu i fod ag un math o weithgaredd cymunedol ac roedd yn gyffredin bod gan y cymunedau o leiaf bedwar math gwahanol o weithgaredd cymunedol.

Awgrymai data ansoddol yr ymatebwyr fod y problemau a oedd yn gysylltiedig â

chyfleusterau hamdden yn ymwneud ag arian a'r diffyg tir a lle i'r cyfleusterau.

5.4 Y Prif Ystadegau – Grwpiau Ieuenctid

- **Beavers/ Rainbows /Cubs / Brownies/ Guides/ Rangers/ Explorer Scouts / Network** – roedd dau draean o'r cymunedau **heb** y grwpiau hyn.
- **Clybiau cymdeithasol pobl ifanc** – roedd 63 y cant o'r cymunedau **heb** y clybiau hyn.
- **Urdd** – roedd 76 y cant o'r cymunedau **heb** y grwpiau cymdeithasol hyn.
- **Clwb Ffermwyr Ifanc** – roedd 63 y cant o'r cymunedau **heb** y clybiau hyn.

Roedd gan rhwng 26 y cant a 39 y cant o'r cymunedau o leiaf un grŵp ieuenctid ac mae Tabl 5.3 yn dangos cyfran y cymunedau oedd â'r gwahanol fathau o grwpiau neu glybiau ieuenctid. Roedd y ddarpariaeth o ran grwpiau sgowtiaid neu geidiaid yn dangos cydberthynas â maint y boblogaeth, ond roedd grwpiau fel yr Urdd neu'r Ffermwyr Ifanc yn fwy cydradd eu dosbarthiad yn y cymunedau â phoblogaethau is.

Tabl 5.3: Cyfran y cymunedau â gwahanol grwpiau a chlybiau ieuenctid

Maint Poblogaeth y Gymuned	0-399	400-499	500-599	600-699	700-999	1,000-1,999	2,000-3,999	4,000 +	Cyfanswm
	%	%	%	%	%	%	%	%	%
Beavers/ Rainbows /Cubs / Brownies/ Guides/ Rangers/ Explorer Scouts / Network	11	14	7	19	15	39	79	76	34
Clybiau Cymdeithasol Pobl Ifanc	28	18	7	22	23	51	58	73	37
Urdd	14	11	17	37	21	26	35	32	24
Clwb Ffermwyr Ifanc	28	32	34	48	35	44	30	35	37

5.5 Y Prif Ystadegau – Clybiau i rai dros 60 a phobl wedi ymddeol:

- **Clybiau i rai dros 60 oed a phobl wedi ymddeol** – roedd 48 y cant heb y cyfleuster gwasanaeth hwn yn eu cymuned.
- O ran **amlder** cyfarfodydd y clybiau, dim ond dau y cant oedd yn cyfarfod bob dydd. Roedd y mwyafrif o glybiau'n cyfarfod bod wythnos neu bob mis (50 y cant a 37 y cant yn eu tro).

Roedd yn ymddangos bod mwy o glybiau ar gael i'r rhai dros 60 oed a phobl wedi ymddeol mewn cymunedau gwledig nag yn achos y grwpiau oedran iau, sydd o bosibl yn adlewyrchu proffil oedran y rhan fwyaf o'r cymunedau. Mae gan y Gymru wledig gyfan fwy o drigolion yn y categori oed ymddeol (65 a throsodd) o'i gymharu â gweddill Wales – mae ychydig dros un rhan o bump (21.7 y cant) o boblogaeth wledig Cymru yn 65 oed a throsodd o'i gymharu â 18.4 y cant o boblogaeth Cymru, tra bo'r gyfran o'r boblogaeth wledig yn y categori oed 15-24 (12.4 y cant) ychydig yn is na chyfartaledd Cymru o 13.4 y cant.¹³

Roedd mwy na thraean o'r cymunedau gwledig yn debyg o fod â chlwb i'r rhai dros 60 oed a phobl wedi ymddeol, hyd yn oed yn y band poblogaeth lleiaf (llai na 400 o bobl). Roedd y clybiau hyn yn cyfarfod bob wythnos neu bob mis yn gyffredinol.

Rodd y gweithgareddau a oedd yn cael eu cynnal yn y clybiau hyn yn cynnwys: grwpiau cyfeillion, te a bisgedi/boreau coffi, bingo, gemau cardiau, bowls o dan do, snwcer, dosbarthiadau ymarfer corff, dawnsio, coginio/pobi, crefftau, cerddoriaeth, clybiau cinio, clybiau darllen, clybiau cerdded, cwisiau, age concern a

siaradwyr gwadd / arddangosfeydd. Ar adegau roedd yna ymweliadau dydd neu wibdeithiau hefyd.

5.6 Argraffiadau o weithgareddau cymunedol

Dywedodd y rhan fwyaf o'r ymatebwyr fod gweithgareddau cymunedol yn ddigonol (44 y cant). Rhannwyd gweddill yr ymatebwyr rhwng y rhai a oedd yn negyddol ynglŷn â'r gweithgareddau cymunedol (dywedodd 29 y cant fod y gweithgareddau'n 'wael') a'r rhai a ddywedodd fod lefel y gweithgareddau'n dda (27 y cant). Er bod rhai ymatebwyr wedi tynnu sylw at agweddau cadarnhaol ar ymwneud â'r gymuned, roedd eraill yn gofidio ynglŷn â'r hyn a welid fel diffyg cydlynedd cymdeithasol yn eu cymuned.

¹³ Ffynhonnell, Cyfrifiad 2011. Gweler hefyd adroddiad Arsyllfa Wledig Cymru, 'The Experiences and Aspirations of Young People in rural Wales', i gael rhagor o fanylion

Mae Trafnidiaeth Gyhoeddus yn wasanaeth allweddol mewn cymunedau gwledig. Mae'r adran a ganlyn yn amlinellu data am gysylltiadau ac argaeledd bysiau, y rhwydwaith rheilffyrdd, ac amryw o wasanaethau trafniadaeth gymunedol.

6.1 Y Prif Ystadegau - Gwasanaethau bysiau a threnau

- Roedd yna **wasanaeth bysiau** bob dydd mewn 39 y cant o'r cymunedau; roedd 29 y cant yn gweithio chwe diwrnod yr wythnos; ac roedd 15 y cant yn gweithio ar lai o ddiwrnodau
- Dywedodd yr ymatebwyr fod 17 y cant o'r cymunedau **heb** wasanaeth bysiau ar waith ar unrhyw ddiwrnod o'r wythnos.
- **Gwasanaeth Bysiau Oriau Brig** (0700-0900 a 1500-1800) – Llai na hanner yr ymatebwyr (47 y cant) oedd â gwasanaeth bysiau yn gweithio yn ystod yr oriau hyn.
- **Gwasanaeth Bysiau y tu allan i Oriau Brig** (rhwng 0900 a 1500) – roedd y math hwn o wasanaeth yn llawer mwy cyffredin yn Gymru wledig a dywedodd 73 y cant o'r ymatebwyr fod gwasanaeth bysiau yn gweithio yn ystod yr oriau hyn.
- **Gwasanaeth Bysiau Gyda'r Nos** (ar ôl 1800) – roedd y gwasanaeth hwn ar gael mewn ychydig dros un ym mhob tair o gymunedau (34 y cant).

- **Gwasanaeth a gorsaf drenau** – roedd 88 y cant **heb** y cyfleuster gwasanaeth hwn yn eu cymuned.

Yn achos cymunedau gwledig, dywedodd yr ymatebwyr fod y ddarpariaeth trafniadaeth gyhoeddus yn anghyson. Er bod gwasanaethau trafniadaeth ar waith yn y mwyafrif o'r cymunedau, doedd dim gwasanaeth bysiau gan un ym mhob tair o gymunedau bach (sef y rhai a oedd â phoblogaeth o lai na 400).

Roedd y gwasanaethau bysiau'n amrywio, nid yn unig o ran nifer y diwrnodau yr oedden nhw'n gweithio ond hefyd o ran yr adegau yn y dydd yr oedden nhw'n pasio drwy'r gymuned. Y duedd oedd bod gan y cymunedau lleiaf poblog wasanaethau ar lai o ddiwrnodau ac yn lleiaf tebyg hefyd o fod a gwasanaeth yn ystod yr oriau brig. Serch hynny, mewn cyfran fach o gymunedau yn unig yr oedd gwasanaethau trenau ar gael.

Mae Tabl 6.1 yn dangos bod gwasanaethau bysiau a oedd yn gweithio ar yr oriau brig yn weddol gyfyngedig dros rannau helaeth o'r Gymru wledig. Mewn bandiau poblogaeth o lai na 1,000 o bobl, roedd gwasanaethau o'r fath gan lai na hanner y cymunedau, ynghyd â 76 y cant yn nig o'r cymunedau yn y ban poblogaeth uchaf. Roedd cyfran y cymunedau â gwasanaethau bysiau y tu allan i oriau brig yn amrywio rhwng 53 y cant a 76 y cant. Er hynny roedd y lefel gwasanaeth hon yn gostwng yn ystod y nos.

Tabl 6.1: Cyfran y cymunedau â gwasanaethau bysiau

Maint Poblogaeth y Gymuned	0-399	400-499	500-599	600-699	700-999	1,000-1,999	2,000-3,999	4,000 +	Cyfanswm
	%	%	%	%	%	%	%	%	%
Gwasanaeth Bysiau (oriau brig)	22	27	31	41	44	56	63	76	47
Gwasanaeth Bysiau (y tu allan i oriau brig)	53	70	62	67	61	72	58	76	66

Gwasanaeth Bysiau (gyda'r nos)	14	16	14	22	26	41	37	54	30
---------------------------------------	----	----	----	----	----	----	----	----	----

6.2 Argraffiadau o Drafnidiaeth Gyhoeddus

Roedd sgoriau'r ymatebwyr i'r ddarpariaeth trafndiaeth gyhoeddus yn eu cymuned wedi'u rhannu bron yn gydradd rhwng digonol, sef 42 y cant, a gael, sef 43 y cant. Dim ond 15 y cant o'r ymatebwyr a ddywedodd fod y ddarpariaeth trafndiaeth gyhoeddus yn dda.

Cymunedau â'r poblogaethau lleiaf oedd debycaf o ddweud bod y ddarpariaeth trafndiaeth gyhoeddus yn wael: e.e. dywedodd 64 y cant o'r cymunedau â llai na 400 o drigolion fod y gwasanaeth yn wael.

Soniodd llawer o glercod cymuned fod trafndiaeth gyhoeddus yn wamal, yn wael o ran amlder, yn ddrud ac yn anghyfleus. Lle roedd trafndiaeth gyhoeddus ar gael, awgrymodd rhai o'r ymatebwyr hefyd nad oedd y system yn integredig: e.e. doedd amserlen y bysiau ddim yn cyd-fynd ag amserlen y trenau.

Roedd y cylch cythreulig a nodwyd yn adroddiadau 2004, 2007 a 2010 yn dal yn gymwys. Hynny yw, pan nad yw trafndiaeth gyhoeddus yn ateb anghenion penodol, mae'r galw a'r defnydd yn gostwng. Mae'r darparwyr gwasanaethau'n ymateb drwy ostwng lefelau'r ddarpariaeth trafndiaeth gyhoeddus, sy'n arwain at ostyngiad arall yn y galw, ac mae'r darparwyr gwasanaethau'n ymateb drwy ostwng y ddarpariaeth ymhellach eto.

6.3 Y newid yn y ddarpariaeth ers 2010 – Trafnidiaeth Gyhoeddus

Mewn ymateb i gwestiynau a oedd yn edrych ar yr argraff o newid mewn trafndiaeth gyhoeddus rhwng 2010 a 2013, dim ond pedwar y cant o'r ymatebwyr a ddywedodd fod y ddarpariaeth ar gyfer trafndiaeth

gyhoeddus wedi cynyddu, a chredai 35 y cant ei bod wedi gostwng.

Dywedodd hanner yr ymatebwyr dod y ddarpariaeth ynglŷn â thrafnidiaeth gyhoeddus wedi aros yn ei hunfan yn eu cymuned. Gan fod lefelau tybiedig y ddarpariaeth ar gyfer trafndiaeth gyhoeddus yn adroddiad 2012 yn debyg i 2013, roedd 'dim newid' yn fwyaf tebyg o olygu bod y ddarpariaeth ar gyfer gwasanaethau cyhoeddus yn dal yn 'wael' neu'n absennol.

Mewn rhai achosion, roedd mathau eraill o drafnidiaeth gymunedol yn ceisio llenwi'r bylchau yn y ddarpariaeth trafndiaeth gyhoeddus.

6.4 Y Prif Ystadegau – Trafnidiaeth Gymunedol

- **Galw'r Gyrrwr** – roedd 81 y cant **heb** y cyfleuster gwasanaeth hwn yn eu cymuned
- **Bws mini/taksi cymunedol** – roedd 83 y cant **heb** y cyfleuster gwasanaeth hwn yn eu cymuned
- **Bws uwchfarchnad** – roedd 93 y cant **heb** y cyfleuster gwasanaeth hwn yn eu cymuned
- **Bws ysgol** – roedd 17 y cant **heb** y cyfleuster gwasanaeth hwn yn eu cymuned

Ystyriodd yr arolwg fathau eraill o drafnidiaeth, sef yn benodol: darpariaeth trafndiaeth gymunedol hynny yw galw'r gyrrwr; bws mini/taksi cymunedol; a gwasanaethau bysiau uwchfarchnadoedd ac ysgolion. Gyda 19 y cant a 17 y cant yn eu trefn, roedd gan lai nag un rhan o bump o'r cynghorau a ymatebodd gynllun galw'r gyrrwr¹⁴ neu wasanaeth bws

¹⁴ Mae Galw'r Gyrrwr yn gynllun trafndiaeth o ddrws i ddrws i nifer o deithwyr yr un pryd, ar gyfer pobl sy'n ei chael yn anodd defnyddio'r

mini/tacsi cymunedol. Roedd bysiau ysgol yn gwasanaethu 83 y cant o'r cymunedau, ond cyfran gymharol fach (saith y cant) oedd â bws uwchfarchnad. Mae Tabl 6.2 yn dangos y data hyn mewn perthynas â maint poblogaeth y Cynghorau Tref a Chymuned a ymatebodd.

drafnidiaeth gyhoeddus sydd eisoes yn bod.

Tabl 6.2: Cyfran y cymunedau â thrafnidiaeth gymunedol

Maint Poblogaeth y Gymuned	0-399	400-499	500-599	600-699	700-999	1,000-1,999	2,000-3,999	4,000 +	Cyfanswm
	%	%	%	%	%	%	%	%	%
Galw'r gyrrwr	14	20	17	26	20	25	12	14	19
Bws mini/tacsi cymunedol	14	11	17	4	14	19	19	35	17
Bws uwchfarchnad	0	0	0	0	5	10	7	24	7
Bws Ysgol	69	80	86	85	82	85	93	84	83

Ar sail Tabl 6.2, mae'n ymddangos bod cynlluniau galw'r gyrrwr yn weddol boblogaidd, gan eu bod ar gael i bron un rhan o bump (20 y cant) o'r holl gymunedau. Roedd gwasanaethau bws mini neu dacsï cymunedol ychydig yn llai cyffredin, sef 17 y cant ar draws yr holl gymunedau, ond roedd y rhain yn llai tebyg o fod ar waith mewn cymunedau â phoblogaethau o lai na 2,000 o bobl. Dim ond yn yr aneddiadau mwyaf yr oedd gwasanaethau bysiau uwchfarchnad ar gael. Roedd gwasanaeth bysiau ysgol ar gael i gyfran uchel o'r holl gymunedau, ond roedd lleiafrif o'r cymunedau yn dal heb y gwasanaeth hwn.

Mae ailgylchu cymunedol yn ddyletswydd a roddwyd i'r awdurdodau lleol o dan Ddeddf Diogelu'r Amgylchedd 1990. Dyma un o ddeddfau Senedd y Deyrnas Unedig sydd ers 2008 yn diffinio yng Nghymru, Lloegr a'r Alban y strwythur a'r awdurdod sylfaenol ynglŷn â rheoli gwastraff a rheoli allyriadau i'r amgylchedd. Mae adran 45 yn ei gwneud yn ofynnol i awdurdodau casglu gwastraff, sef yr awdurdodau lleol fel arfer, gasglu gwastraff cartrefi oni bai ei fod mewn lleoliad anghysbell neu ei bod yn rhesymol disgwyl i drefniadau gael eu gwneud gan y person sy'n rheoli'r gwastraff. Ceir rhagor o drafodaeth yn Niweddglor adroddiad hwn.

7.1 Y Prif Ystadegau

Mae'r adran hon yn edrych ar ganfyddiadau'r holiadur ynghylch gwasanaethau ailgylchu, a ddarperir gan yr awdurdod lleol, y cyngor tref neu gymuned, neu fudiadau gwirfoddol.

Gwasanaethau cyffredinol a ddarperir:¹⁵

- **Banc Poteli** – roedd 32 y cant **heb** y cyfleuster gwasanaeth hwn yn eu cymuned
- **Ailgylchu Dillad** – roedd 51 y cant **heb** y cyfleuster gwasanaeth hwn yn eu cymuned
- **Ailgylchu Papur** – roedd 30 y cant **heb** y cyfleuster gwasanaeth hwn yn eu cymuned
- **Caniau a phlastig** – roedd 32 y cant **heb** y cyfleuster gwasanaeth hwn yn eu cymuned
- Dywedodd tua hanner y cymunedau a arolygwyd nad oedd ganddyn nhw wasanaeth **casglu rheolaidd o ddrws i ddrws** ar gyfer nwyddau a deunyddiau ailgylchadwy.

¹⁵ Yn cynnwys safleoedd y cyngorau lle gall eitemau gael eu gwaredu ac unrhyw gasgliad o ddrws i ddrws.

Ar draws yr arolwg, o gymryd yr holl gyfleusterau ailgylchu a'r holl ddulliau (a oedd hefyd yn cynnwys darpariaeth gan gynghorau tref a chymuned ac elusennau) ar y cyd, roedd gan 90 y cant o' cymunedau o leiaf un math o gyfleuster ailgylchu cymunedol.

Papur oedd y math mwyaf cyffredin o ailgylchu a ddarperid gan yr awdurdodau lleol, wedyn caniau/plastig a photeli, a dillad oedd y math lleiaf cyffredin o ailgylchu.

Mae canran y gwastraff dinesig yn yr awdurdodau lleol (heb gynnwys cerbydau wedi'u gadael) a gafodd ei hailddefnyddio, ei hailgylchu neu ei chompostio yn y Gymru wledig wedi cynyddu'n gyson ers 2000-01, gyda rhyw 55 y cant o'r gwastraff yn cael ei ailddefnyddio/ailgylchu/compostio rhwng 2012 a 2013. [Ystadegau Llywodraeth Cymru, Tachwedd 2013]. Gan hynny, mae mwy o wastraff dinesig yn cael ei ailgylchu nawr nag yn y gorffennol. Er hynny, nid yw'n dilyn o reidrwydd bod mwy o ddarpariaeth ailgylchu'n cael ei rhoi.

Mae Tabl 7.1 yn dangos bod yna gydberthyniad pendant rhwng mynychder cyfleusterau ailgylchu a ddarperid gan yr Awdurdod Lleol a'r bandiau poblogaeth uchaf, gan fod mwy na thri chwarter y cymunedau a oedd â'r mwyaf o fathau o ailgylchu yn gymunedau lle roedd poblogaeth y gymuned yn fwy na 4,000 o bobl. Roedd y canlyniadau hyn yn cydfynd yn fras â'r arolwg blaenorol yn 2010. Er hynny cafwyd gostyngiad amlwg yn nghyfran yr awdurdodau sy'n ailgylchu'n gyson o ddrws i ddrws. Roedd casgliadau rheolaidd o ddrws i ddrws, ar gyfer rhyw fath o ddeunydd ailgylchadwy, gan yr awdurdod lleol ar gael i 49 y cant o'r cymunedau yn 2013. Mae hynny'n rhyfedd, gan ei bod yn ymddangos mewn arolygon blaenorol ar wasanaethau fod y ddarpariaeth gyson o ddrws i ddrws yn cynyddu (e.e. roedd y gwasanaeth ar gael

mewn 61 y cant o'r cymunedau gwledig yn 2007 a 70 y cant yn 2010).

O edrych yn fanylach ar y mater hwn gwelwyd bod llawer o'r cymunedau hyn heb unrhyw fath o gyfleuster ailgylchu. Cafwyd rhagor o oleuni yn ymatebion ansoddol y cymunedau a oedd heb y gwasanaeth,

“Dim cyfleusterau yn y plwyf ar gyfer ailgylchu”

“Ar gael yn yr ardal gyfagos”

“Wedi cael tair blynedd o brosiect Cwm Harry; wedi'i atal bellach gan gasglwyr yr awdurdod lleol o fis Mawrth 2013 ymlaen”

“Gollwng sbwriel yn broblem gynyddol”

“Biniau ddim yn cael eu gwagio'n ddigon aml. Casgliad rheolaidd o ddrws i ddrws gan yr awdurdod lleol mewn rhai ardaloedd”

“Mae'r darpariaethau ailgylchu'n rhesymol. O ran y casgliad o ddrws i ddrws, mae'n rhaid i'r bobl sy ddim yn byw ar y brif ffordd fynd â'u deunyddiau ailgylchu lawr i'r brif ffordd”

“Mae yna anawsterau am nad yw'r tai haf yn ailgylchu'n gywir”

Yn aml, roedd y rhai a oedd â darpariaeth yn sôn mor dda oedd y gwasanaeth. Mae'n eglur bod angen rhagor o brosiectau ymchwil ar y pwnc.

Er mwyn ymchwilio ymhellach i'r mater hwn, mae'r dystiolaeth bresennol a gasglodd Arsyllfa Wledig Cymru wedi'i defnyddio. Cafodd canlyniadau'r arolwg o wasanaethau ynglŷn ag ailgylchu eu cymharu ag Arolwg Cartrefi Gwledig 2013 a gynhaliwyd gan Arsyllfa Wledig Cymru. Roedd hyn yn bosibl gan fod y ddau arolwg yn cynnwys cwestiynau tebyg ar ailgylchu. Yn yr arolwg cartrefi, roedd gan bron 95 y cant o'r ymatebwyr gasgliad ailgylchu o'u cartref. Er hynny wnaeth yr arolwg hwnnw ddim gofyn a oedd y gwasanaeth ailgylchu o ddrws i ddrws yn un rheolaidd ac roedd yr uned ddadansoddi sylfaenol yn wahanol, sef y cartref ac nid y gymuned yn gyffredinol. Eto i gyd, mae canlyniadau'r arolwg cartrefi yn dangos bod y canlyniad yn yr arolwg o wasanaethau dipyn yn is na'r disgwyl.

O gofio bod yr awdurdodau lleol o dan ddyletswydd i ddarparu gwasanaethau ailgylchu rheolaidd o ddrws i ddrws, mae'n ymddangos bod yna anghysondeb yma. Ceir un sylw arall yn Niweddglor adroddiad hwn.

Tabl 7.1: Cyfran y cymunedau â chyfleusterau ailgylchu a ddarperir gan yr awdurdod lleol

Maint Poblogaeth y Gymuned	0-399	400-499	500-599	600-699	700-999	1,000-1,999	2,000-3,999	4,000+	Cyfanswm
	%	%	%	%	%	%	%	%	%
Banc poteli	42	48	41	44	52	71	74	84	60
Ailgylchu Dillad	22	20	24	30	38	38	49	76	38
Ailgylchu Papur	39	43	55	67	61	72	74	89	64
Caniau a phlastig	44	41	52	48	55	71	79	86	61
Casglu unrhyw rai o'r rhain o ddrws i ddrws yn rheolaidd	50	52	48	67	50	45	49	43	49

Mae Tabl 7.2 yn dangos mai'r awdurdodau lleol oedd prif ddarparwyr cyfleusterau ailgylchu. Roedd yr awdurdodau lleol yn darparu gwasanaethau banc poteli i 60 y cant o'r cymunedau; ailgylchu papur i 64 y cant; ailgylchu caniau a phlastig i 61 y cant; ac roedd cyfle i ailgylchu dillad yn cael ei ddarparu i gyfran gymharol fach, sef y 38

y cant o'r cymunedau. Roedd cyfleusterau gan y cyngor cymuned a'r rhai a ddarperid gan fudiadau gwirfoddol yn gyfrifol am gyfran fach o'r ddarpariaeth ym mhob cymuned. Sylwer ar y gyfran fach o gymunedau â gwasanaeth casglu o ddrws i ddrws ar gyfer nwyddau i'w hailgylchu yn y bandiau poblogaeth uchaf.

Tabl 7.2: Cyfran y cymunedau â chyfleusterau ailgylchu a ddarperir gan yr Awdurdod Lleol, y Cyngor Cymuned, a mudiadau gwirfoddol

	All	Cyngor Cymuned	Mudiad Gwirfoddol
	%	%	%
Banc Poteli	60	11	4
Ailgylchu Dillad	38	6	15
Ailgylchu Papur	64	9	5
Caniau a phlastig	61	10	3
Casgliad rheolaidd o ddrws i ddrws	49	6	4

7.2 Argraffiadau o Ailgylchu Cymunedol

O ran sgoriau'r cymunedau i'w gwasanaethau ailgylchu, dywedodd 53 y cant o' ymatebwyr fod ailgylchu cymunedol yn dda ac awgrymodd 36 y

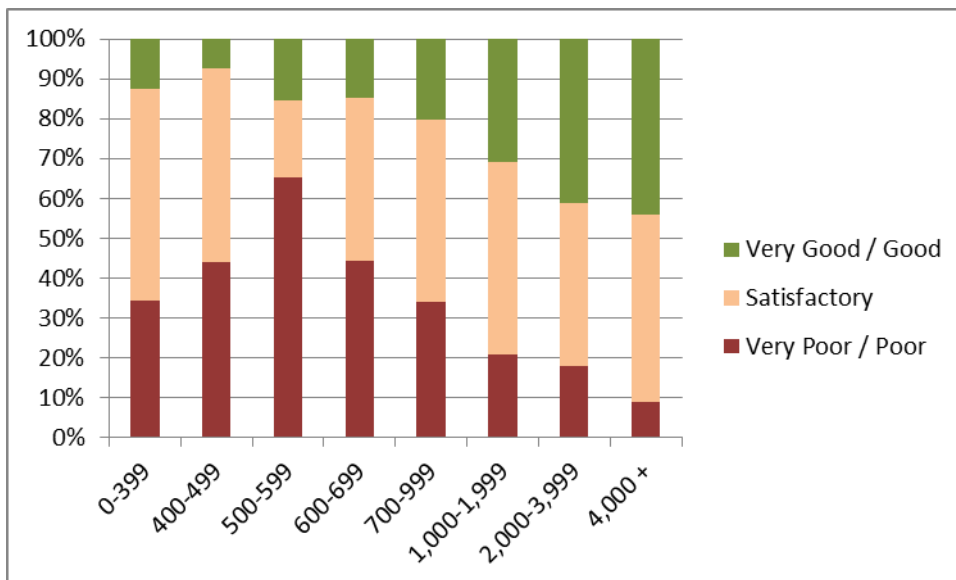
cant arall fod y ddarpariaeth yn ddigonol. Dim ond 10 y cant a ddywedodd fod y gwasanaethau ailgylchu'n wael.

Mae'r diweddglo'n canolbwyntio ar faterion sy'n codi o'r dadansoddiad uchod y mae'n ymddangos eu bod yn faterion o bwys wrth ddatblygu'r ddarpariaeth gwasanaethau.

Y pwynt cyntaf, cyffredinol yw mor bwysig yw maint poblogaeth. Yn gynharach yn yr adroddiad, tynnir sylw at yr angen i ystyried y *caveat* bod llawer o'r gwasanaethau yn tueddu i fod wedi'u crynhoi yn y cymunedau gwledig mwyaf. O ganlyniad, gallai'r ymatebion gan y cymunedau mwyaf aflunio'r canlyniadau ac fe allai'r hyn sy'n ymddangos fel canlyniad cyffredinol sy'n 'dda' neu'n 'ddigonol' guddio lefel o ddarpariaeth gwasanaethau sy'n wael mewn cymunedau llai poblog.

Heblaw'r ystyriaeth bwysig hon, mae'r dadansoddiad yn dangos 'effeithiau poblogaeth' eraill. Roedd yr agweddau at y ddarpariaeth gyffredinol ynglŷn â gwasanaethau'n newid pan fyddai maint y boblogaeth yn y gymuned yn cyrraedd rhwng 1,000 a 2,000 o bobl. Mae'r cysylltiad hwn rhwng darpariaeth gwasanaethau a maint y boblogaeth wedi'i nodi yn y mwyafrif o'r gwasanaethau a ddadansoddwyd yn yr adroddiad. Tanlinellir y cysylltiad hwn gan Ffigur 8.1 isod sy'n dangos yr argraff o'r ddarpariaeth yn gyffredinol ar gyfer gwasanaethau ym mhob cymuned, wedi'u grwpio drwy ddefnyddio bandiau poblogaeth.

Ffigur 8.1 Yr argraff gyffredinol o'r ddarpariaeth gwasanaethau yn y cymunedau fesul band poblogaeth



Wrth i'r boblogaeth gynyddu, mae'n eglur bod nifer y clercod cymuned a oedd yn credu bod y ddarpariaeth yn dda neu'n dda iawn yn cynyddu (wedi'i ddangos â lliw gwyrdd). Ar y llaw arall, wrth i faint y gymuned ostwng, roedd y farn yn mynd yn fwy negyddol (wedi'i ddangos â lliw coch). Er hynny, doedd y patrwm hwn ddim yn gymwys yn achos y cymunedau lleiaf poblog (llai na 500 o bobl). Mae hyn yn ddiddorol, oherwydd drwy gydol yr adroddiad dangoswyd bod y bandiau poblogaeth uwch yn cynnwys cyfran uwch o gymunedau heb wasanaethau allweddol. Mae'n awgrymu y gallai ymatebwyr yn y cymunedau lleiaf hyn fod wedi dod i arfer â lefelau gwasanaeth is; gan hynny, efallai fod eu disgwyliadau'n is.

Er yr anghysondeb hwn, roedd yn dal yn wir bod cyfran fwy o'r ymatebwyr yn negyddol eu barn am y ddarpariaeth gyffredinol ynglŷn â gwasanaethau mewn cymunedau â throthwyon poblogaeth o lai na 1000 o bobl. Tueddu tuag at y negyddol yr oedd yr argraffiadau o'r ddarpariaeth gwasanaethu ar draws yr holl fandiau poblogaeth. Teimlai chwarter clercod cymuned y Gymru wledig fod y ddarpariaeth gwasanaethau'n dda neu'n dda iawn, credai 45 y cant ei bod yn foddhaol, a chredai 31 y cant ei bod yn wael neu'n wael; iawn. Hynny yw, roedd mwy yn credu ei bod yn wael nag a oedd yn credu ei bod yn dda.

Yr ail bwynt oedd y gostyngiad o ran darparu gwasanaethau oedd yn cael eu gweld fel canolbwynt mewn cymuned. Swyddfeydd post oedd y brif enghraifft ac roedden nhw wedi dirywio'n fawr o ran y ddarpariaeth; a hwnnw 'n ddirywiad wedi'i sbarduno gan y wladwriaeth a'r sefydliad. Roedd yr enghreifftiau eraill yn cynnwys tafarndai, ysgolion a neuaddau ysgolion,

neuaddau eglwysi a chanolfannau cymunedol. Gellid cynnwys cyfleusterau hamdden a chwaraeon hefyd. Mae gan leoliadau'r gwasanaethau 'canolbwynt' cymunedol hyn y potensial yn aml i fod yn lleoliadau amlbwrpas, sy'n golygu y gallai eu colli nhw arwain at golli mwy nag un gwasanaeth. Gellid dadlau bod dirywiad y rhain yn fygythiad i gynaliadwyedd cymunedau gwledig.

Rhaid bod yn bryder hefyd ynghylch darparu gwasanaethau lles yn y Gymru wledig. Dangosodd yr arolwg fod y ddarpariaeth ar gyfer gwasanaethau lles, y mae llawer o bobl hŷn a phobl ifanc, pobl â phroblemau iechyd meddwl; pobl ag anableddau, a phobl ag amryw o anawsterau eraill yn dibynnu arnyn nhw, wedi gweld dirywiad hirdymor dros y cyfnod ers 2004.

Un pwynt diddorol yn hyn o beth oedd mynychder yr 'ymyriadau lefel isel', sydd, fel y trafodwyd yn gynharach, yn aml yn gweithredu fel dirprwy yn lle gwasanaethau lles ffurfiol. Er bod y cwestiwn ynghylch 'ymyriadau lefel isel' wedi'i ofyn am y tro cyntaf yn 2013, sy'n golygu felly nad oes modd gwneud dadansoddiad hydredol, mewn cyfran uchel o'r cymunedau (58 y cant) roedd 'ymyriadau lefel isel' ar gael. Mae angen gwneud ymchwil i weld a oedd yr 'ymyriadau lefel isel' hyn yn ymateb i doriadau mewn gwasanaethau cymdeithasol neu'n enghraifft o Gymdeithas Fawr Llywodraeth y Deyrnas Unedig.

Un thema barhaol yn y pedwar arolwg o wasanaethau gan Arsyllfa Wledig Cymru yn 2004, 2007, 2010 a 2013, ac mewn

gwaith arall gan yr Arsyllfa megis yr arolwg Ardaloedd Gwledig Anghysbell (Arsyllfa Wledig Cymru, 2009), yw'r ddibyniaeth ar drafnidiaeth breifat ymysg y rhan fwyaf o aelodau cymunedau gwledig. Mae'r ailadrodd rhwng cyflenwad isel a defnydd isel, sy'n arwain at gyflenwad is eto, wedi'i drafod yn gynt yn yr adroddiad hwn. Beth bynnag yw'r rhesymeg dros lefelau isel yn y ddarpariaeth trafnidiaeth gyhoeddus - mae'n rhaid gofyn a yw'r ddibyniaeth ymddangosiadol ar drafnidiaeth breifat yn deillio o angen yn eu o ddewis - mae'n rhaid bod y lefelau isel o ddarpariaeth ar gyfer trafnidiaeth gyhoeddus yn arwain at heriau ychwanegol i'r rhai sy'n methu gyrru a'r rhai sy'n byw mewn cymunedau sydd wedi'u hamddifadu o wasanaethau. Mae grwpiau penodol, megis yr ifanc, yr oedrannus, y lleiaf cefnog, a'r rhai sydd ag anableddau penodol, yn fwy agored felly i newidiadau yn y ddarpariaeth gwasanaethau.

Yn groes i'r dirywiad cyffredinol wrth ddarparu gwasanaethau, un gwasanaeth a oedd wedi gwella'i gyfradd darparu dros y cyfnod ers 2004 oedd cysylltiad band eang â'r Rhynggrwyd. Bernir bod band eang yn hanfodol ar gyfer busnesau llwyddiannus yn fwy cyffredinol ac i fusnesau gwledig llwyddiannus yn benodol; mae'n cynnig ffyrdd i oresgyn anawsterau pellter a lleoliad anghysbell. Gan hynny, mae'n cael ei weld hefyd fel arf pwerus i wella cynaliadwyedd cymunedau gwledig. Dangosodd canlyniadau'r arolwg fod cysylltiadau band eang yn uchel, sef 93 y cant, a bron â chyrraedd pobman. Er hynny, doedd y sgoriau o ran ansawdd a boddhad ddim cystal. Fel y trafodwyd yn gynharach, roedd y rhain yn cyd-fynd â chanfyddiadau tebyg mewn adroddiadau eraill. Mae hyn yn awgrymu bod angen rhoi sylw manwl o

hyd i brosiect band eang¹⁶ yn y Gymru wledig, a hynny ar sail gwaith ymchwil.

Un canfyddiad arall sy'n awgrymu bod angen gwaith ymchwil yw'r anghysondeb a nodwyd yn Adran 7 ynghylch ailgylchu cymunedol, hynny yw, mai 49 y cant yn unig o'r clerod cymuned a ddywedodd fod yna ddarpariaeth gan yr awdurdodau lleol ar gyfer casgliadau ailgylchu rheolaidd o ddrws i ddrws.

Gall fod sawl rheswm dros yr anghysondeb. Mae un esboniad posibl wedi'i seilio ar y dryswch sy'n codi o'r dyletswyddau cyferbyniol sydd wedi'u gosod ar yr awdurdodau lleol gan ddeddf Gwaredu Sbwriel (RDA) 1978 ar y naill law, a Deddf Diogelu'r Amgylchedd (EPA) 1990, ar y llaw arall.¹⁷ Er bod llywodraeth y Deyrnas Unedig wedi ceisio egluro'r ddeddfwriaeth berthnasol drwy ddiddymu'r dyletswyddau perthnasol o dan yr RDA, er hynny roedd yna ddau statud cyferbyniol mewn grym a allai fod wedi arwain at ddryswch ar ran yr awdurdodau lleol ac a allai fod wedi peri'r anghysondeb hwn. Beth bynnag, mae angen rhagor o ymchwil er mwyn bod yn glir ynglŷn â darparu casgliadau ailgylchu o ddrws i ddrws yng Nghymru.

¹⁶ Ceir rhagor o fanylion yn:

<http://www.wlga.gov.uk/broadband-in-rural-wales>

¹⁷ Rhoddodd y ddwy ddeddf ddyletswydd i ddarparu safleoedd amwynder dinesig, ond rhoddodd yr RDA y ddyletswydd i awdurdodau casglu gwastraff, a rhoddodd yr EPA y ddyletswydd i awdurdodau gwaredu gwastraff. Yn sgil diddymu'r RDA, mae'r ddyletswydd wedi'i rhoi i awdurdodau gwaredu gwastraff. Ceir rhagor o fanylion drwy ddilyn y ddolen a ganlyn:-
http://wales.gov.uk/topics/environmentcountry/ide/epq/waste_recycling/legislation/refusedisp/osalrepeal/?skip=1&lang=cy

Yn olaf, rhaid inni ystyried cyd-destun arolwg 2013 o'r ddarpariaeth gwasanaethau yn y Gymru wledig. Gellid dadlau bod arolygon 2004 a 2007 wedi'u cynnal o dan amgylchiadau economaidd cymharol niwtral neu hyd yn oed ffafriol. Er hynny, ers 2008 mae'r Deyrnas Unedig mewn dirwasgiad. Mater i'w drafod yn dechnegol yw a yw'r dirwasgiad yn parhau neu beidio; tystiolaeth adroddiad yr Arsyllfa ar Fusnesau Gwledig yw bod yna argraff bod y dirwasgiad wedi parhau.¹⁸ Ymhellach, ers yr adroddiad ar Wasanaethau yn 2010, i fynd i'r afael â'r dirwasgiad, mae Llywodraeth Glymblaid y Deyrnas Unedig wedi cyflwyno rhaglen o 'lymder' a thoriadau yn y gwasanaethau cyhoeddus. Gan hynny, y sylw terfynol yw bod darparwyr gwasanaethau yn y Gymru wledig wedi bod yn gweithio o dan amgylchiadau anodd. Ar ben hynny, mae'r amgylchiadau anodd hyn yn debyg o barhau am gyfnod sylweddol. Gelid dadlau mai tasg y llywodraeth yw helpu darparwyr gwasanaethau yn y dasg anodd yma.

¹⁸ Mae dirwasgiad yn cael ei ddiffinio fel arfer fel crebachiad yn y GDP am chwe mis (dau chwarter yn olynol) neu fwy.

Arolwg o Wasanaethau Gwledig 2013

Nodwch enw eich Cyngor Cymuned neu Cyngor Tref yn y blwch isod.

Enw'r Cyngor Tref / Cymuned | _____ |

Os ydych wedi grwpio gyda Cyngorau Tref / Cymuned eraill nodwch yr enw(au) isod:

.....

Mae pob cwestiwn yn cyfeirio at ardal eich Cyngor Cymuned neu Cyngor Tref chi (oni bai y nodir fel arall) ac yn yr holiadur drwy 'eich ardal leol' rydym yn cyfeirio'n benodol at ardal y Cyngor Tref / Cymuned.

Q1 Sut fyddech chi'n disgrifio'r ddarpariaeth gyffredinol o wasanaethau yn eich ardal leol?

Da iawn	Da	Boddhaol	Gwael	Gwael iawn
<input type="checkbox"/> 1	<input type="checkbox"/> 2	<input type="checkbox"/> 3	<input type="checkbox"/> 4	<input type="checkbox"/> 5

Adran 1 - Siopau a Gwasanaethau Eraill

Q2 Nodwch ym mhle mae'r **siopau parhaol** agosaf wedi'u lleoli:

	O fewn eich ardal leol	Mewn ardal cyngor cyfagos	Yn bellach i ffwrdd	Os yn bellach i ffwrdd, nodwch y pellter yn fras (mewn milltiroedd)	Ddim yn gwybod
Uwchfarchnad (e.e. Tesco, Asda, Sainsbury's)	<input type="checkbox"/> 1	<input type="checkbox"/> 2	<input type="checkbox"/> 34	<input type="checkbox"/> 9
Siop bob peth (bwyd a di-fwyd)	<input type="checkbox"/> 1	<input type="checkbox"/> 2	<input type="checkbox"/> 34	<input type="checkbox"/> 9
Bwyd yn unig	<input type="checkbox"/> 1	<input type="checkbox"/> 2	<input type="checkbox"/> 34	<input type="checkbox"/> 9
Di-fwyd yn unig	<input type="checkbox"/> 1	<input type="checkbox"/> 2	<input type="checkbox"/> 34	<input type="checkbox"/> 9

Q3 Nodwch a yw nifer y **siopau parhaol** yn eich ardal leol wedi newid yn y 3 mlynedd ddiwethaf:

Cynyddu	Lleihau	Aros yr un peth	Ddim yn gwybod
<input type="checkbox"/> 1	<input type="checkbox"/> 2	<input type="checkbox"/> 3	<input type="checkbox"/> 9

Q4 Nodwch ym mhle mae'r **swyddfa post** agosaf wedi'i leoli:

	O fewn eich ardal leol	Mewn ardal cyngor cyfagos	Yn bellach i ffwrdd	Os yn bellach i ffwrdd, nodwch y pellter yn fras (mewn milltiroedd)	Ddim yn gwybod
Swyddfa Post	<input type="checkbox"/> 1	<input type="checkbox"/> 2	<input type="checkbox"/> 34	<input type="checkbox"/> 9

Q5 Nodwch a yw nifer y **swyddfeydd post** yn eich ardal leol wedi newid yn y 3 mlynedd ddiwethaf:

Cynyddu	Lleihau	Aros yr un peth	Ddim yn gwybod
<input type="checkbox"/> ₁	<input type="checkbox"/> ₂	<input type="checkbox"/> ₃	<input type="checkbox"/> ₉

Q6 Nodwch ym mhle mae'r **gorsaf betrol gyda siop** agosaf wedi'i leoli:

	O fewn eich ardal leol	Mewn ardal cyngor cyfagos	Yn bellach i ffwrdd	Os yn bellach i ffwrdd, nodwch y pellter yn fras (mewn milltiroedd)	Ddim yn gwybod
Gorsaf betrol gyda siop	<input type="checkbox"/> ₁	<input type="checkbox"/> ₂	<input type="checkbox"/> ₃4	<input type="checkbox"/> ₉

Q7 A oes **marchnad ffermwyr** yn cael ei gynnal yn eich ardal leol? Os mai OES yw'r ateb, nodwch **pa mor rheolaidd** y'i cynhelir.

Oes	Nac oes	Ddim yn gwybod	Mwy na unwaith yr wythnos	Yn wythnosol	Pob pythefnos	Pob mis	Llai nag unwaith y mis
<input type="checkbox"/> ₁	<input type="checkbox"/> ₂	<input type="checkbox"/> ₃	<input type="checkbox"/> ₄	<input type="checkbox"/> ₅	<input type="checkbox"/> ₆	<input type="checkbox"/> ₇	<input type="checkbox"/> ₈

Q8 Ar gyfer eich ardal Cyngor Cymuned / Tref, nodwch nifer y **bwytai, caffis a siopau cludfwyd** sydd ar agor drwy'r flwyddyn a'r nifer sy'n dymhorol. *Dylid cofnodi'r rhain yn ôl eu prif weithgaredd busnes.*

Nifer y Bwytai (ag eithrio tafarndai sy'n gweini bwyd)		Nifer y Caffis (siopau coffi / te)		Nifer y siopau cludfwyd (gan gynnwys faniau)	
Ar agor drwy'r flwyddyn	Tymhorol	Ar agor drwy'r flwyddyn	Tymhorol	Ar agor drwy'r flwyddyn	Tymhorol
.....123456

Q9 Nodwch nifer y **tafarnau** ym mhob un o'r categorïau isod yn eich ardal leol.

Nifer y tafarnau sy'n gweini prydiau	Nifer y tafarnau nad ydynt yn gweini prydiau
.....12

Q10 Nodwch a yw nifer y **bwytai, caffis a siopau cludfwyd** yn eich ardal leol wedi newid yn y 3 mlynedd ddiwethaf?

Cynyddu	Lleihau	Aros yr un peth	Ddim yn gwybod
<input type="checkbox"/> ₁	<input type="checkbox"/> ₂	<input type="checkbox"/> ₃	<input type="checkbox"/> ₉

Q11 Nodwch ym mhle mae'r **banc / cymdeithas adeiladu** agosaf wedi'u lleoli.

	O fewn eich ardal leol	Mewn ardal cyngor cyfagos	Yn bellach i ffwrdd	Os yn bellach i ffwrdd, nodwch y pellter yn fras (mewn milltiroedd)	Ddim yn gwybod
--	------------------------	---------------------------	---------------------	--	----------------

Banc / Cymdeithas adeiladu (Llawr amser)	<input type="checkbox"/> ₁	<input type="checkbox"/> ₂	<input type="checkbox"/> ₃4	<input type="checkbox"/> ₉
Banc / Cymdeithas adeiladu (Rhan amser)	<input type="checkbox"/> ₁	<input type="checkbox"/> ₂	<input type="checkbox"/> ₃4	<input type="checkbox"/> ₉

Q12 Nodwch a yw nifer y **banciau / cymdeithasau adeiladu** yn eich ardal leol wedi newid dros y 3 mlynedd ddiwethaf.

Cynyddu Lleihau Aros yr un peth Ddim yn gwybod

₁ ₂ ₃ ₉

Q13 Sut fydddech chi'n disgrifio'r ddarpariaeth gyffredinol o **siopau manwerthu** yn eich ardal leol?

Da Gwael Boddhaol *Defnyddiwch y gwagle isod i nodi unrhyw sylwadau ychwanegol.*

₁ ₂ ₃

.....

.....

.....

Adran 2 – Gwasanaethau Meddygol

Q14. Nodwch ym mhle mae'r **gwasanaethau meddygol** agosaf wedi'u lleoli.

	O fewn eich ardal leol	Mewn ardal cyngor cyfagos	Yn bellach i ffwrdd	Os yn bellach i ffwrdd, nodwch y pellter yn fras (mewn milltiroedd)	Ddim yn gwybod
Prif Feddygfa Meddyg Teulu	<input type="checkbox"/> ₁	<input type="checkbox"/> ₂	<input type="checkbox"/> ₃4	<input type="checkbox"/> ₉
Canolfan Iechyd Cymunedol	<input type="checkbox"/> ₁	<input type="checkbox"/> ₂	<input type="checkbox"/> ₃4	<input type="checkbox"/> ₉
Meddygfa Deintyddol Preifat	<input type="checkbox"/> ₁	<input type="checkbox"/> ₂	<input type="checkbox"/> ₃4	<input type="checkbox"/> ₉
Meddygfa Deintyddol y GIG	<input type="checkbox"/> ₁	<input type="checkbox"/> ₂	<input type="checkbox"/> ₃4	<input type="checkbox"/> ₉
Fferyllfa	<input type="checkbox"/> ₁	<input type="checkbox"/> ₂	<input type="checkbox"/> ₃4	<input type="checkbox"/> ₉
Ysbyty (damweiniau ac achosion brys)	<input type="checkbox"/> ₁	<input type="checkbox"/> ₂	<input type="checkbox"/> ₃4	<input type="checkbox"/> ₉
Ysbyty Cyffredinol (mawr / aciwt)	<input type="checkbox"/> ₁	<input type="checkbox"/> ₂	<input type="checkbox"/> ₃4	<input type="checkbox"/> ₉
Ysbyty Cymunedol	<input type="checkbox"/> ₁	<input type="checkbox"/> ₂	<input type="checkbox"/> ₃4	<input type="checkbox"/> ₉

Q15. Nodwch a yw nifer y **gwasanaethau meddygol** yn eich ardal leol wedi newid dros y 3 mlynedd ddiwethaf.

	Cynyddu	Lleihau	Aros yr un peth	Ddim yn gwybod	Sylwadau
Prif Feddygfa Meddyg Teulu	<input type="checkbox"/> ₁	<input type="checkbox"/> ₂	<input type="checkbox"/> ₃	<input type="checkbox"/> ₄5
Canolfan Iechyd Cymunedol	<input type="checkbox"/> ₁	<input type="checkbox"/> ₂	<input type="checkbox"/> ₃	<input type="checkbox"/> ₄5
Meddygfa Deintyddol Preifat	<input type="checkbox"/> ₁	<input type="checkbox"/> ₂	<input type="checkbox"/> ₃	<input type="checkbox"/> ₄5
Meddygfa Deintyddol y GIG	<input type="checkbox"/> ₁	<input type="checkbox"/> ₂	<input type="checkbox"/> ₃	<input type="checkbox"/> ₄5

Fferyllfa	<input type="checkbox"/> ₁	<input type="checkbox"/> ₂	<input type="checkbox"/> ₃	<input type="checkbox"/> ₄5
Ysbyty (damweiniau ac achosion brys)	<input type="checkbox"/> ₁	<input type="checkbox"/> ₂	<input type="checkbox"/> ₃	<input type="checkbox"/> ₄5
Ysbyty Cyffredinol (mawr / aciwt)	<input type="checkbox"/> ₁	<input type="checkbox"/> ₂	<input type="checkbox"/> ₃	<input type="checkbox"/> ₄5
Ysbyty Cymuned	<input type="checkbox"/> ₁	<input type="checkbox"/> ₂	<input type="checkbox"/> ₃	<input type="checkbox"/> ₄5

Q16 Sut fydddech chi'n disgrifio'r ddarpariaeth o **wasanaethau meddygol** yn eich ardal leol?

Da	Gwael	Boddhaol	<i>Defnyddiwch y gwagle isod i nodi unrhyw sylwadau ychwanegol.</i>
<input type="checkbox"/> ₁	<input type="checkbox"/> ₂	<input type="checkbox"/> ₃
		
		

Adran 3 – Addysg a Gofal Dydd

Q17 Nodwch ym mhle mae'r **grwpiau ar gyfer plant agosaf** wedi'u lleoli.

	O fewn eich ardal leol	Mewn ardal cyngor cyfagos	Yn bellach i fwrdd	Os yn bellach i fwrdd, nodwch y pellter yn fras (mewn milltiroedd)	Ddim yn gwybod
Meithrinfeydd	<input type="checkbox"/> ₁	<input type="checkbox"/> ₂	<input type="checkbox"/> ₃4	<input type="checkbox"/> ₉
Grwpiau rhieni a phlant bach/ Cylchoedd chwarae	<input type="checkbox"/> ₁	<input type="checkbox"/> ₂	<input type="checkbox"/> ₃4	<input type="checkbox"/> ₉
Clybiau ar ôl ysgol	<input type="checkbox"/> ₁	<input type="checkbox"/> ₂	<input type="checkbox"/> ₃4	<input type="checkbox"/> ₉

Q18 Nodwch a yw nifer y **grwpiau ar gyfer plant** yn eich ardal leol, wedi newid dros y 3 mlynedd ddiwethaf.

	Cynyddu	Lleihau	Aros yr un peth	Ddim yn gwybod	Sylwadau
Meithrinfeydd	<input type="checkbox"/> ₁	<input type="checkbox"/> ₂	<input type="checkbox"/> ₃	<input type="checkbox"/> ₄5
Grwpiau rhieni a phlant bach/ Cylchoedd chwarae	<input type="checkbox"/> ₁	<input type="checkbox"/> ₂	<input type="checkbox"/> ₃	<input type="checkbox"/> ₄5
Clybiau ar ôl ysgol	<input type="checkbox"/> ₁	<input type="checkbox"/> ₂	<input type="checkbox"/> ₃	<input type="checkbox"/> ₄5

Q19 Nodwch ym mhle mae'r **ysgolion agosaf** wedi'u lleoli.

	O fewn eich ardal leol	Mewn ardal cyngor cyfagos	Yn bellach i fwrdd	Os yn bellach i fwrdd, nodwch y pellter yn fras (mewn milltiroedd)	Ddim yn gwybod
Ysgol Gynradd	<input type="checkbox"/> ₁	<input type="checkbox"/> ₂	<input type="checkbox"/> ₃4	<input type="checkbox"/> ₉
Ysgol Uwchradd	<input type="checkbox"/> ₁	<input type="checkbox"/> ₂	<input type="checkbox"/> ₃4	<input type="checkbox"/> ₉
Chweched Ddosbarth / Coleg Addysg Bellach	<input type="checkbox"/> ₁	<input type="checkbox"/> ₂	<input type="checkbox"/> ₃4	<input type="checkbox"/> ₉

Q20 Nodwch a yw nifer yr **ysgolion** yn eich ardal leol wedi newid dros y 3 mlynedd ddiwethaf:

Cynyddu	Lleihau	Aros yr un peth	Ddim yn gwybod	Sylwadau
---------	---------	-----------------	----------------	----------

Ysgol Gynradd



.....
.....5

Ysgol Uwchradd



.....
.....5

Chweched
Ddosbarth / Coleg
Addysg Bellach



.....
.....5

Q21 Sut fyddech chi'n disgrifio darpariaeth **addysg** yn eich ardal leol?

Da

Gwael

Bodddhaol

Defnyddiwch y gwagle isod i nodi unrhyw sylwadau ychwanegol.

 1

 2

 3

.....

Q2 Nodwch ym mhle mae'r **grwpiau gofal dydd** agosaf wedi'u lleoli.
2

O fewn eich ardal leol

Mewn ardal cyngor cyfagos

Yn bellach i ffwrdd

Os yn bellach i ffwrdd, nodwch y **pellter yn fras** (mewn milltiroedd)

Ddim yn gwybod

Grwpiau i'r **henoed**

 1

 2

 3

.....
 .4

 9

Grwpiau ar gyfer pobl ag anabledd

 1

 2

 3

.....
 .4

 9

Q23 Nodwch a yw nifer y **grwpiau gofal dydd** yn eich ardal leol wedi newid dros y 3 mlynedd ddiwethaf.

Cynyddu

Lleihau

Aros yr un peth

Ddim yn gwybod

Sylwadau

Grwpiau i'r **henoed**

 1

 2

 3

 4

.....5

Grwpiau ar gyfer **pobl ag anabledd**

 1

 2

 3

 4

.....5

Q24 Sut fyddech chi'n disgrifio'r ddarpariaeth o wasanaethau **gofal dydd** yn eich ardal leol?

Da

Gwael

Bodddhaol

Defnyddiwch y gwagle isod i nodi unrhyw sylwadau ychwanegol.

 1

 2

 3

.....

Q25 Yn eich barn chi, sut mae'r ddarpariaeth o **wasanaethau gofal dydd** yn eich ardal leol wedi newid yn ystod y 10 mlynedd ddiwethaf?

Wedi gwella

Wedi aros yr un peth

Wedi gwaethygu

Defnyddiwch y gwagle isod i nodi unrhyw sylwadau ychwanegol.

 1

 2

 3

.....

Adran 4 – Mannau Addoli

Q26 Nodwch nifer y **mannau addoli** sy'n cael eu defnyddio ar hyn o bryd yn eich ardal leol:

Mannau Addoli

.....1

Q27 Nodwch a yw nifer y **mannau addoli** yn eich ardal leol wedi newid yn ystod y 3 mlynedd ddiwethaf:

Cynyddu Lleihau Aros yr un peth Ddim yn gwybod Sylwadau

Mannau Addoli ₁ ₂ ₃ ₄ 5

Q28 A yw'r **mannau addoli** yn eich ardal leol yn cael eu defnyddio at unrhyw ddibenion eraill? **Ticiwch pob bocs sy'n briodol.**

Y Celfyddydau / Cerddoriaeth Cyfarfodyd cyhoeddus Gwasanaethu ysgol Defnydd arall (rhowch fanylion) Dim defnydd arall Ddim yn gwybod

₁ ₂ ₃ 4 ₅ ₆

Adran 5 – Gwybodaeth a Lles

Q29 Nodwch **pa rai** o'r cyfleusterau canlynol sydd ar gael o fewn eich ardal leol.

Llyfrgell parhaol Llyfrgell symudol Hysbysfwrdd cyhoeddus / y cyngor Cylchlythyr / Papur Bro Gwefan / Tudalen we y Cyngor Cymuned Dim un o'r rhain

₁ ₂ ₃ ₄ ₅ ₉

Q30 Ar gyfer eich ardal leol, nodwch nifer y **cyfleusterau rhyngrwyd cymunedol** sydd ar gael at ddefnydd y cyhoedd. Os yn bosib, nodwch leoliad pob un (e.e. tafarn, siop, ysgol, neuadd y pentref, canolfan gymunedol a.y.b.).

Cyfleuster Rhyngrwyd Cymunedol Leoliad (rhowch fanylion)

.....1 _____

Q31a A oes **cysylltiad band eang** ar gael yn eich ardal leol?

Oes Nac oes Sylwadau

₁ ₂

Q31b Os oes **cysylltiad band eang** ar gael yn eich ardal leol, sut fydddech chi'n disgrifio ansawdd cyffredinol y gwasanaeth?

Da iawn Da Boddhaol Gwael Gwael iawn

₁ ₂ ₃ ₄ ₅

Q32 Nodwch **pa rai** o'r gwasanaethau 'lefel-isel' canlynol sydd ar gael yn eich ardal leol. **Ticiwch pob bocs sy'n briodol:**

Tasgmon / cynllun trwsio Clwb cinio Cyfeillio Gwasanaeth prydau bwyd Gwasanaeth gofal symudol Cynllun warden cymunedol Arall (nodwch) Dim un o'r rhain

₁ ₂ ₃ ₄ ₅ ₆ ₇ ₈

Q33 Nodwch isod ym mhle mae'r **gwasanaethau cyngor a chymorth** agosaf wedi'u lleoli ar gyfer y mathau canlynol o bobl neu grwpiau cymdeithasol o fewn eich ardal leol?

	O fewn eich ardal leol	Mewn ardal cyngor cyfagos	Yn bellach i ffwrdd	Os yn bellach i ffwrdd, nodwch y pellter yn fras (mewn milltiroedd)	Ddim yn gwybod
Yr Henoed	<input type="checkbox"/> ₁	<input type="checkbox"/> ₂	<input type="checkbox"/> ₃4	<input type="checkbox"/> ₉
Pobl ifanc	<input type="checkbox"/> ₁	<input type="checkbox"/> ₂	<input type="checkbox"/> ₃4	<input type="checkbox"/> ₉
Pobl sydd ag anableddau iechyd meddwl neu gorfforol	<input type="checkbox"/> ₁	<input type="checkbox"/> ₂	<input type="checkbox"/> ₃4	<input type="checkbox"/> ₉
Pobl di-waith	<input type="checkbox"/> ₁	<input type="checkbox"/> ₂	<input type="checkbox"/> ₃4	<input type="checkbox"/> ₉
Pobl ddi-gartref	<input type="checkbox"/> ₁	<input type="checkbox"/> ₂	<input type="checkbox"/> ₃4	<input type="checkbox"/> ₉
Pobl sydd â phroblemau cyffuriau / alcohol	<input type="checkbox"/> ₁	<input type="checkbox"/> ₂	<input type="checkbox"/> ₃4	<input type="checkbox"/> ₉
Pobl sy'n dioddef trais domestig	<input type="checkbox"/> ₁	<input type="checkbox"/> ₂	<input type="checkbox"/> ₃4	<input type="checkbox"/> ₉
Arall (rhowch fanylion)	<input type="checkbox"/> ₁	<input type="checkbox"/> ₂	<input type="checkbox"/> ₃4	<input type="checkbox"/> ₉
_____	<input type="checkbox"/> ₁	<input type="checkbox"/> ₂	<input type="checkbox"/> ₃4	<input type="checkbox"/> ₉
_____	<input type="checkbox"/> ₁	<input type="checkbox"/> ₂	<input type="checkbox"/> ₃4	<input type="checkbox"/> ₉

Q34 Nodwch isod ym mhle mae'r **gwasanaethau cyngor a chymorth** agosaf wedi'u lleoli:

	O fewn eich ardal leol	Mewn ardal cyngor cyfagos	Yn bellach i ffwrdd	Os yn bellach i ffwrdd, nodwch y pellter yn fras (mewn milltiroedd)	Ddim yn gwybod
Gwasanaeth Cyfreithiol Cymunedol	<input type="checkbox"/> ₁	<input type="checkbox"/> ₂	<input type="checkbox"/> ₃4	<input type="checkbox"/> ₉
Gwasanaeth Cyngori	<input type="checkbox"/> ₁	<input type="checkbox"/> ₂	<input type="checkbox"/> ₃4	<input type="checkbox"/> ₉
Canolfan Cyngor ar Bopeth	<input type="checkbox"/> ₁	<input type="checkbox"/> ₂	<input type="checkbox"/> ₃4	<input type="checkbox"/> ₉
Canolfan Gwaith	<input type="checkbox"/> ₁	<input type="checkbox"/> ₂	<input type="checkbox"/> ₃4	<input type="checkbox"/> ₉
Arall (rhowch fanylion)	<input type="checkbox"/> ₁	<input type="checkbox"/> ₂	<input type="checkbox"/> ₃4	<input type="checkbox"/> ₉
_____	<input type="checkbox"/> ₁	<input type="checkbox"/> ₂	<input type="checkbox"/> ₃4	<input type="checkbox"/> ₉
_____	<input type="checkbox"/> ₁	<input type="checkbox"/> ₂	<input type="checkbox"/> ₃4	<input type="checkbox"/> ₉

Q35 Nodwch a yw nifer y **gwasanaethau cyngor a chymorth** yn eich ardal leol wedi newid yn ystod y 3 mlynedd ddiwethaf:

Cynyddu	Lleihau	Aros yr un peth	Ddim yn gwybod
<input type="checkbox"/> ₁	<input type="checkbox"/> ₂	<input type="checkbox"/> ₃	<input type="checkbox"/> ₉

Q36 Sut fydddech chi'n disgrifio darpariaeth o **wasnaethau lles** yn eich ardal leol?

Da	Gwael	Boddhaol	Defnyddiwch y gwagle isod i nodi unrhyw sylwadau ychwanegol.
<input type="checkbox"/> ₁	<input type="checkbox"/> ₂	<input type="checkbox"/> ₃

.....

Q37 Sut mae mynediad at wasanaethau lles yn eich ardal leol wedi newid yn y 10 mlynedd ddiwethaf?

Wedi gwella ₁ Wedi aros yr un peth ₂ Wedi gwaethgu ₃

Defnyddiwch y gwagle isod i nodi unrhyw sylwadau ychwanegol.

.....

Adran 6 – Cyfleusterau Hamdden a Gweithgareddau Cymunedol

Q38 Ar gyfer eich ardal leol, nodwch nifer yr **ystafelloedd cyfarfod / neuaddau** sydd ar gael at ddefnydd y cyhoedd:

Neuadd Bentref	Neuadd yr Eglwys / Capel	Canolfan Gymunedol	Neuadd Ysgol	Arall
.....12345

Q39 Ar gyfer eich ardal leol, nodwch nifer yr **ardaloedd chwarae ffurfiol** sydd ag offer i blant:

Nifer yr ardaloedd chwarae ag offer i blant

.....1

Q40 Nodwch ym mhle mae'r **cyfleusterau hamdden** agosaf wedi'u lleoli:

	O fewn eich ardal leol	Mewn ardal cyngor cyfagos	Yn bellach i ffwrdd	Os yn bellach i ffwrdd, nodwch y pellter yn fras (mewn milliroedd)	Ddim yn gwybod
Pwll Nofio	<input type="checkbox"/> ₁	<input type="checkbox"/> ₂	<input type="checkbox"/> ₃4	<input type="checkbox"/> ₉
Neuadd Chwaraeon	<input type="checkbox"/> ₁	<input type="checkbox"/> ₂	<input type="checkbox"/> ₃4	<input type="checkbox"/> ₉
Cae Chwarae	<input type="checkbox"/> ₁	<input type="checkbox"/> ₂	<input type="checkbox"/> ₃4	<input type="checkbox"/> ₉

Q41 A gynhelir unrhyw un o'r **digwyddiadau chwaraeon neu twrnameintiau** canlynol, neu unrhyw **weithgareddau cymunedol** arall yn eich ardal leol? Ticiwch pob bocs sy'n briodol.

Clwb chwaraeon	Digwyddiadau chwaraeon	Gemau Tafarn	Digwyddiadau Celfyddydol / Gerddorol	Eisteddfodau	Sioeau (amaethyddol / garddwriaethol)	Arall (rhowch fanylion)	Dim un o'r rhain	Ddim yn gwybod
<input type="checkbox"/> ₁	<input type="checkbox"/> ₂	<input type="checkbox"/> ₃	<input type="checkbox"/> ₄	<input type="checkbox"/> ₅	<input type="checkbox"/> ₆7	<input type="checkbox"/> ₈	<input type="checkbox"/> ₉

Q42 A oes unrhyw un o'r **grwpiau ieuenctid / clybiau** canlynol yn gweithredu o fewn eich ardal leol? Ticiwch pob bocs sy'n briodol.

Beavers / Rainbows / Cubs / Brownies / Guides / Rangers / Explorer Scouts / Network	Clybiau Cymdeithasol Ieuenctid	Urdd	Clwb Ffermwyr Ifanc	Eraill (rhowch fanylion)	Dim un o'r rhain	Ddim yn gwybod
---	--------------------------------	------	---------------------	--------------------------	------------------	----------------

<input type="checkbox"/> 1	<input type="checkbox"/> 2	<input type="checkbox"/> 3	<input type="checkbox"/> 4	<input type="checkbox"/> 6	<input type="checkbox"/> 7
					
			5		

Q43a Nodwch sawl **clwb hamdden** ar gyfer **pobl sydd wedi ymddeol** neu **sydd dros 60 oed** sy'n gweithredu yn eich ardal leol, a pha mor aml y byddant yn cyfarfod?

Oes	Nac oes	Ddim yn gwybod	Yn ddyddiol	Yn wythnosol	Bob pythefnos	Yn fisol	Llai nag unwa y mis
<input type="checkbox"/> 1	<input type="checkbox"/> 2	<input type="checkbox"/> 3	<input type="checkbox"/> 4	<input type="checkbox"/> 5	<input type="checkbox"/> 6	<input type="checkbox"/> 7	<input type="checkbox"/> 8

Q43b Os mai OES yw'r ateb, pa fath o weithgareddau a gynhelir?

.....

.....

.....

.....

Q44 Sut fydddech chi'n disgrifio darpariaeth o **gyfleusterau hamdden** yn eich ardal leol?

Da Gwael Boddhaol *Defnyddiwch y gwagle isod i nodi unrhyw sylwadau ychwanegol.*

<input type="checkbox"/> 1	<input type="checkbox"/> 2	<input type="checkbox"/> 3
		
		

Q45 Sut fydddech chi'n disgrifio'r ddarpariaeth o **weithgareddau cymunedol** yn eich ardal leol?

Da Gwael Boddhaol *Defnyddiwch y gwagle isod i nodi unrhyw sylwadau ychwanegol.*

<input type="checkbox"/> 1	<input type="checkbox"/> 2	<input type="checkbox"/> 3
		
		

Adran 7 – Trafnidiaeth

Q46 Rhowch wybodaeth am y **gwasanaethau bysiau lleol** sy'n gweithredu yn eich ardal leol.

(a) Sawl diwrnod yr wythnos mae bysiau lleol yn gweithredu? (rhowch rif o 0-7)1

(b) Ar ba amser o'r dydd mae'r bysiau yn gweithredu?

Ar adegau prysur*
(ticiwch y boc)

Rhwng 0900 a 1500 o'r gloch
(ticiwch y boc)

Ar ôl 1800 o'r gloch
(ticiwch y boc)

 2

 3

 4

* Diffinnir adegau prysur fel 0700-0900 a 1500-1800 o ddydd Llun i ddydd Gwener.

Q47 Rhowch wybodaeth am y **gwasanaethau trafndiaeth eraill** sy'n gweithredu yn eich ardal leol. Ticiwch pob boc sy'n briodol.

Dial-a-ride

Bws mini / taci
cymunedol

Bws yr
archfarchnad

Bws ysgol

Gwasanaeth trên
a gorsaf

Arall
(rhowch fanylion)

Dim un o'r rhain

 1

 2

 3

 4

 5

.....6

 9

Q48 Yn eich barn chi, a yw'r ddarpariaeth o **wasanaethau trafnidiaeth cyhoeddus** yn eich ardal leol wedi newid yn y 3 mlynedd ddiwethaf?

	Cynyddu	Lleihau	Aros yr un peth	Ddim yn gwybod	Sylwadau
Trafnidiaeth Cyhoeddus	<input type="checkbox"/> 1	<input type="checkbox"/> 2	<input type="checkbox"/> 3	<input type="checkbox"/> 45

Q49 Sut fyddech chi'n disgrifio'r ddarpariaeth o **wasanaethau trafnidiaeth cyhoeddus** yn eich ardal leol?

Da	Gwael	Boddhaol	<i>Defnyddiwch y gwagle isod i nodi unrhyw sylwadau ychwanegol.</i>
<input type="checkbox"/> 1	<input type="checkbox"/> 2	<input type="checkbox"/> 3
		
		
		

Adran 8 – Gwasanaethau brys

Q50 Sut fyddech chi'n disgrifio'r ddarpariaeth o **wasanaethau brys** yn eich ardal leol?

	Da iawn	Da	Boddhaol	Gwael	Gwael iawn	Sylwadau
Heddlu	<input type="checkbox"/> 1	<input type="checkbox"/> 2	<input type="checkbox"/> 3	<input type="checkbox"/> 4	<input type="checkbox"/> 55
Gwasanaeth tân ac achub	<input type="checkbox"/> 1	<input type="checkbox"/> 2	<input type="checkbox"/> 3	<input type="checkbox"/> 4	<input type="checkbox"/> 55
Gwasanaeth ambiwlans	<input type="checkbox"/> 1	<input type="checkbox"/> 2	<input type="checkbox"/> 3	<input type="checkbox"/> 4	<input type="checkbox"/> 55

Adran 9 – Ailgylchu Cymunedol

Q51 Nodwch a oes **gwasanaethau ailgylchu** yn cael eu darparu gan yr Awdurdod Lleol, gan y Cyngor Cymuned neu gan fudiad gwirfoddol yn eich ardal leol. Ticiwch pob bocsy'n briodol.

	Banc poteli	Ailgylchu dillad	Ailgylchu papur	Caniau a deunydd plastig	Dim un o'r rhain	Casgliad ddrws-i-ddrws rheolaidd ar gyfer un o'r rhain
Llywodraeth Leol	<input type="checkbox"/> 1	<input type="checkbox"/> 2	<input type="checkbox"/> 3	<input type="checkbox"/> 4	<input type="checkbox"/> 5	<input type="checkbox"/> 6
Cyngor Cymuned / Tref	<input type="checkbox"/> 1	<input type="checkbox"/> 2	<input type="checkbox"/> 3	<input type="checkbox"/> 4	<input type="checkbox"/> 5	<input type="checkbox"/> 6
Mudiad gwirfoddol	<input type="checkbox"/> 1	<input type="checkbox"/> 2	<input type="checkbox"/> 3	<input type="checkbox"/> 4	<input type="checkbox"/> 5	<input type="checkbox"/> 6

Q52 Sut fyddech chi'n disgrifio'r ddarpariaeth o **wasanaethau ailgylchu cymunedol** yn eich ardal leol?

Da	Gwael	Boddhaol	<i>Os oes gennych unrhyw sylwadau ychwanegol defnyddiwch y gwagle isod.</i>
<input type="checkbox"/> 1	<input type="checkbox"/> 2	<input type="checkbox"/> 3
		
		
		

Adran 10 – Gwybodaeth Ychwanegol

Q53 Rhestrwch yr eitemau pennaf y talwyd amdanynt gan archebiant y Cyngor Tref / Cymuned yn ystod y flwyddyn ariannol 2012/2013 (rhestrwch rhain yn ôl y gwariant uchaf).

1..... 2..... 3..... 4.....
.....

Q54 Defnyddiwch y blwch isod i wneud unrhyw sylwadau ychwanegol ynglŷn ag **ansawdd a hygyrchedd** y gwasanaethau yn eich ardal leol.

.....
.....
.....
.....
.....
.....

Q55 Defnyddiwch y blwch isod i wneud unrhyw sylwadau ychwanegol ynglŷn â'r math **o broblemau sy'n gwynebu grwpiau arbenning o bobl** yn eich ardal leol wrth iddynt geisio cael mynediad at wasanaethau.

.....
.....
.....
.....
.....
.....

Q56 Defnyddiwch y blwch isod i wneud unrhyw sylwadau ychwanegol ynglŷn â sut mae darpariaeth gwasanaethau yn eich ardal leol wedi'i effeithio gan y **dirywiad economaidd diweddar**.

.....
.....
.....
.....
.....
.....

Q57 Defnyddiwch y blwch isod i wneud unrhyw sylwadau ychwanegol ynglŷn â **newidiadau i'r ffyrdd y caiff gwasanaethau eu gweithredu** yn eich ardal leol (e.e. cyfleusterau aml-bwrpas, gwasanaethau a redir gan y gymuned, gwasanaethau symudol neu cyfleusterau allgymorth).

.....
.....
.....
.....
.....
.....

Diolch yn fawr i chi am roi o'ch amser i gwblhau'r arolwg hwn. A fyddech chi yn barod i gymryd rhan mewn ymchwil pellach ynglŷn â rhai o'r materion a drafodwyd yn yr arolwg hwn?

1 Byddwn 2 Na fyddwn

Os ydych yn barod i roi o'ch amser i gael sgwrs bellach â ni, a fyddechystal â nodi eich manylion isod:

Enw _____

Rhif ffôn _____

E-bost _____

Dychwelwch yr holiadur i Arsyllfa Wledig Cymru yn yr amlen radbost a ddarperir.

Os oes gennych unrhyw gwestiynau ynglŷn â'r arolwg, mae croeso i chi gysylltu â Arsyllfa Wledig Cymru ar 029 2087 4970 neu drwy e-bost: wro@caerdydd.ac.uk.

ATODIAD DAU

LLYTHYRAU AT Y CYNGHORAU CYMUNED

Ysgol Cynllunio a Daearyddiaeth Caerdydd
Prifysgol Caerdydd, Rhodfa Brenin Edward VII
Caerdydd, CF10 3WA
Ffôn: 029 20 874 970

www.arsyllfawledigcymru.org.uk



Arsyllfa **Wledig** Cymru
Wales **Rural** Observatory

Cardiff School of Planning and Geography
Cardiff University, King Edward VII Avenue
Cardiff, CF10 3WA
Tel: 029 20 874 970

www.walesruralobservatory.org.uk



INSERT DATE

Dear Sir / Madam,

Wales Rural Observatory – Services Survey 2013

Please find enclosed a copy of the questionnaire for the Wales Rural Observatory Services survey for 2013, for completion by yourself or the chair of your council. The Wales Rural Observatory is a research centre at Cardiff and Aberystwyth universities and is funded by the Welsh Government to undertake economic, social and environmental research in rural Wales. For information on the Wales Rural Observatory, including a range of research reports, please visit our website: www.walesruralobservatory.org.uk.

This survey is supported by One Voice Wales, the representative organisation for community and town councils throughout Wales. All of the questions relate to your community or town council area and the information will be used by the Wales Rural Observatory to develop a broader understanding of service provision across Wales; to assist One Voice Wales; and to inform the policies of the Welsh Government.

Please note that completion of the questionnaire is voluntary and the information that you provide will be treated as confidential. Completion of the questionnaire should take approximately 20 minutes.

The preferred method for completion is online. To access this questionnaire, please visit our website: <http://www.walesruralobservatory.org.uk>. The questionnaire can be completed in either English or Welsh. Alternatively, if you prefer to complete the enclosed paper copy, please return it in the Freepost envelope provided.

Please reply by the XXXX.

If you have any queries, please contact the Wales Rural Observatory: Telephone: 029 20 874 970; e-mail: wro@cardiff.ac.uk.

Thank you for taking the time to complete this questionnaire.

Yours faithfully,
Jonathan Radcliffe

ATODIAD TRI

Dosbarthiad y cymunedau yng Nghymru gan gyfeirio at y trothwy o 1,000 o bobl

