



Arsyllfa **Wledig** Cymru
Wales **Rural** Observatory

ADRODDIAD AR FYW A GWEITHIO YNG NGHEFN GWLAD CYMRU

Medi 2004



CYNNWYS

	Rhifau'r tudalennau
Crynodeb gweithredol	3-7
Adran 1	
Rhagymadrodd a methodoleg	8-10
Adran 2	
Poblogaeth a mudo	11-18
Adran 3	
Tai	19-24
Adran 4	
Lles y gymuned ac allgáu cymdeithasol	25-34
Adran 5	
Gwasanaethau gwledig	35-40
Adran 6	
Cyflogaeth a'r economi	41-51
Adran 7	
Agweddau at gefn gwlad Cymru	52-57

Rhestr ffigurau

Ffigur 1.1	Poblogaeth y sampl yn ôl oedran a rhyw
Ffigur 2.1	Rhesymau y symudodd yr ymatebwyr i'w cartref presennol
Ffigur 2.2	Canran yr ymatebwyr sy'n siarad Cymraeg yn rhugl neu'n eithaf da
Ffigur 2.3	Defnyddio'r Gymraeg ymhlith deiliaid tai sy'n gallu siarad o leiaf ambell frawddeg mewn pedair sefyllfa
Ffigur 3.1	Deiliadaeth tai yng nghefn gwlad Cymru
Ffigur 3.2	Fforddiadwyedd tai: profiad gwirioneddol y rhai sy'n dymuno symud a syniadau am broblemau yn yr ardal leol
Ffigur 7.1	Beth yw hoff bethau a chas bethau'r ymatebwyr am fyw yng nghefn gwlad Cymru?

Rhestr tablau

Tabl 1.1	Dosbarthiad yr ymatebwyr yn ôl daearyddiaeth a gwledigrwydd
Tabl 3.1	Deiliadaeth aelwydydd yn ôl oedran
Tabl 4.1	Cymryd rhan yng ngweithgareddau grwpiau a chymdeithasau lleol
Tabl 4.2	Cymryd rhan mewn gweithgareddau dinesig dros y 12 mis diwethaf
Tabl 4.3	Y Gymraeg a'r gymuned
Tabl 4.4	Dangosyddion mantais ac anfantais faterol fesul sir
Tabl 5.1	Anawsterau sicrhau gwasanaethau
Tabl 5.2	Anawsterau sicrhau gwasanaethau, amrywiadau daearyddol
Tabl 5.3	Ansawdd gwasanaethau
Tabl 6.1	Cymwysterau addysgol
Tabl 6.2	Cymwysterau addysgol fesul sir
Tabl 6.3	Statws cyflogaeth, heb gynnwys y rhai sydd wedi ymddeol yn llwyr
Tabl 6.4	Anawsterau dod o hyd i waith
Tabl 6.5	Sectorau cyflogaeth allweddol
Tabl 6.6	Sectorau cyflogaeth allweddol fesul sir
Tabl 6.7	Pellter i'r gwaith, pob ymatebydd sydd mewn gwaith neu a oedd mewn gwaith o'r blaen ac sydd â gweithle penodedig

CRYNODEB GWEITHREDOL

Rhagymadrodd a methodoleg

Mae'r adroddiad yma'n edrych ar amrywiaeth o ddata sylfaenol am fyw a gweithio yng nghefn gwlad Cymru. Mae'n edrych ar ddemograffeg, strwythur aelwydydd, tai, cymuned ac allgáu cymdeithasol, gwasanaethau allweddol, cyflogaeth, incwm a gwariant, y Gymraeg ac agweddau at gefn gwlad.

Mae'r adroddiad yn cyflwyno canfyddiadau allweddol ar y materion hyn ar gyfer cefn gwlad Cymru yn ei grynswh. Mae hefyd yn edrych ar amrywiadau ar draws cefn gwlad Cymru yn ôl daearyddiaeth, gwledigrwydd, oed, rhyw, incwm, dosbarth, ethnigrwydd, y Gymraeg, deiliadaeth aelwydydd a chyfnod preswyllo.

Cafodd yr adroddiad ei gynhyrchu gan Arsyllfa Wledig Cymru. Mae'n un o bedwar project ymchwil cenedlaethol sy'n darparu data ar gefn gwlad Cymru a fydd yn bwydo gwaith Is-adran Polisi Gwledig Llywodraeth Cynulliad Cymru.

Cafodd y data ei gasglu drwy arolwg ffôn o 4023 o aelwydydd ar draws cefn gwlad Cymru. Mae'n cynnwys o leiaf 9904 o bobl.

Cafodd yr ymatebwyr eu holi amdanyn nhw eu hunain, yr aelwyd yn gyffredinol ac unigolion eraill ar yr aelwyd.

Mae'r arolwg yn cynnwys pob math o fathau o anheddiad gwledig. Mae 11 o'r 12 Awdurdod Unedol y bernir eu bod yn cwmpasu cefn gwlad Cymru wedi'u cynrychioli'n gymesur yn yr arolwg.

Y CANFYDDIADAU ALLWEDDOL

Poblogaeth a mudo

- Mae mwy na hanner yr holl aelwydydd yng nghefn gwlad Cymru yn cynnwys dau neu lai o bobl
 - Mae gan 60% o'r aelwydydd aelodau o'r teulu yn byw o fewn deng milltir.
- Mae chwarter yr ymatebwyr yn byw yn eu cartref presennol ers mwy nag 20 mlynedd.
 - Yr oedrannus yw'r grwp demograffig mwyaf sefydlog; mae siaradwyr Cymraeg a phobl sy'n disgrifio'u hethnigrwydd fel Cymreig hefyd yn llai tueddol o symud nag eraill. Mae'n ymddangos bod ymatebwyr o siroedd Ynys Môn, Caerfyrddin, Ceredigion, Dinbych, Powys a Phenfro yn llai tueddol o symud nag eraill.
- Cyflogaeth yw'r ffactor mwyaf cyffredin sy'n effeithio ar benderfyniadau i symud i gefn gwlad Cymru neu i adleoli yng nghefn gwlad Cymru.
 - Mae chwe gwaith yn fwy o fenywod wedi symud er mwyn i'w partner gael gwaith nag o ddynion sydd wedi symud er mwyn i'w partner nhw gael gwaith.

- Mae hanner y rhai sy'n byw yng nghefn gwlad Cymru yn barnu eu bod yn Gymry.
 - Mae ymatebwyr ifanc yn debycach o'u diffinio'u hunain fel Cymry.
- Mae un rhan o bump o aelodau'r aelwydydd a gynhwyswyd yn yr arolwg yn siarad Cymraeg yn rhugl
 - Mae gwybodaeth o'r Gymraeg a defnyddio'r Gymraeg yn amrywio ar draws cefn gwlad Cymru. Mae cyfran y rhai sy'n siarad Cymraeg yn rhugl fwy nag 20 gwaith yn uwch yng Ngwynedd nag yn Sir Fynwy.

Tai

- Mae 42% o'r ymatebwyr yn berchnogion llwyr ar eu heiddo.
 - Mae 7% o'r ymatebwyr yn rhentu gan landlord preifat.
- Tai cymdeithasol yw 9% o'r farchnad dai.
 - Yn Ynys Môn, mae'r ymatebwyr dair gwaith yn debycach o fod yn meddiannu tai cymdeithasol na'r ymatebwyr ym Mro Morgannwg
- Mae 42% o'r ymatebwyr o'r farn bod y 'mwyafrif' o bobl yn eu hardal leol yn wynebu problemau o ran prynu neu rentu tai fforddiadwy.
 - Mae'r syniad yma yn fwyaf amlwg ymhlith pobl ifanc nad ydyn nhw'n berchnogion eiddo.
- Mae llai nag un rhan o bump sy'n dymuno symud yn dweud bod prinder tai fforddiadwy yn eu rhwystro rhag symud.
 - Mae'n ymddangos bod y prinder tai fforddiadwy yn waeth yn y Gogledd. Yn Sir y Fflint, mae 21% o'r rhai sy'n dymuno symud yn cael eu hatal am eu bod yn methu fforddio eiddo.
- Mae 12% o'r aelwydydd yn credu bod darparu tai newydd wedi arwain at drafodaeth neu wrthdaro yn yr ardal leol.
 - Mae'r rhai sy'n siarad Cymraeg a'r rhai sy'n diffinio'u hethnigrwydd fel Cymreig yn fwy tueddol o leisio pryder am faterion o'r fath.

Lles y gymuned ac allgáu cymdeithasol

- Mae hanner yr ymatebwyr yn dweud nad ydyn nhw'n ymwneud â dim gweithgareddau sy'n cael eu trefnu gan grwpiau a chymdeithasau lleol.
 - Mae ymglymiad â chynghorau tref /cymuned ac â 'grwpiau cymunedol' yn uwch ymhlith y trigolion mwyaf sefydledig.
- Mae 28% o'r ymatebwyr wedi mynychu cyfarfod cyhoeddus yn ystod y flwyddyn ddiwethaf
 - Mae ymatebwyr sy'n siarad Cymraeg yn rhugl yn debycach o fod wedi mynychu cyfarfod cyhoeddus, wedi gwneud gwaith gwirfoddol, wedi llofnodi deiseb, wedi rhoi gofal, wedi cwblhau arolwg gan gyngor neu grwp cymunedol ac wedi pleidleisio yn etholiad y Cynulliad Cenedlaethol yn 2003.

- Mae 35% o'r ymatebwyr wedi gwneud gwaith gwirfoddol i fudiadau elusennol neu fudiadau eraill dros y 12 mis diwethaf
 - mae ymatebwyr ar aelwydydd lle mae'r incwm yn iseli ganolig yn debycach o fod wedi rhoi gofal i gymdigion neu gyfeillion.
- Mae 15% o'r ymatebwyr yn teimlo nad ydyn nhw'n adnabod llawer o bobl yn eu cymuned leol.
 - Mae'r trigolion mwyaf sefydledig yn debycach o ystyried eu bod yn aelodau o'r gymuned leol ac o adnabod llawer o bobl yn y gymuned honno.
- Mae'n ymddangos bod y mwyafrif o drigolion cefn gwlad yn fodlon iawn yn gyffredinol ar yr 'ysbryd cymunedol' yn eu hardal leol.
 - Mae ymatebwyr o Sir Fynwy yn debycach na'r ymatebwyr o'r un sir arall i feddwl am eu cymunedau mewn termau negyddol. Mae ymatebwyr yng Ngheredigion, Powys a Sir Benfro yn debycach na'r lleill o feddwl am eu cymunedau mewn termau cadarnhaol.
- Mae 40% o'r ymatebwyr yn teimlo bod pobl yn eu cymuned yn byw mewn tldi.
 - Mae'r rhai sy'n teimlo bod yna dlodi yn eu hardal yn llawer tebycach o fod yn byw mewn tref wledig nag mewn pentref neu yng nghefn gwlad agored.

Gwasanaethau gwledig

- Mae 49% o'r ymatebwyr yn dweud bod gan rywun ar eu haelwyd broblemau i gael gwasanaethau allweddol.
 - Incwm yw'r nodwedd diffinio aelwyd sy'n dylanwadu'n arwyddocaol ar y gallu cymharol i sicrhau gwasanaethau mewn ardaloedd gwledig.
- Does gan 11% o'r aelwydydd ddim cyfle i ddefnyddio car.
 - Does gan 32% o'r aelwydydd sydd ag incwm blynyddol gros o lai na £10,000 ddim cyfle i ddefnyddio car, o'i gymharu â llai na 3% o'r aelwydydd sydd ag incwm blynyddol gros o £21,000 neu fwy.
- Ar y mwyaf, hanner yr ymatebwyr sydd o'r farn bod y cyfleusterau hamdden, yr heddlu, y canolfannau cymunedol a'r cludiant cyhoeddus yn eu hardal o ansawdd 'dda'.
 - Mae ymatebwyr o Bowys bron bedair gwaith yn debycach nag ymatebwyr o Gonwy o feddwl bod y cludiant cyhoeddus yn eu hardal o ansawdd 'wael'.
- Mae dros ddwy ran o dair o'r ymatebwyr yn credu bod safon yr ysgolion, y swyddfeydd post, y banciau, y siopau bwyd a'r NHS yn gyffredinol 'dda' yn eu hardal leol.
 - Mae Conwy a Bro Morgannwg yn gymharol 'dda' ar draws mwy o wasanaethau na'r mwyafrif ac mae Powys a Sir Fynwy yn gymharol 'wael' ar draws mwy o wasanaethau na'r mwyafrif.

Cyflogaeth a'r economi

- Mae 17% o'r ymatebwyr yn dweud nad oes cymwysterau academiaidd ganddyn nhw.
 - Mae ymatebwyr o Sir Gaerfyrddin, Ynys Môn, Conwy a Sir Ddinbych bron ddwywaith yn debycach nag ymatebwyr o Sir Fynwy a Bro Morgannwg o fod heb gymwysterau addysgol.
- Mae ychydig dros 3% o'r ymatebwyr, heb gynnwys rhai wedi ymddeol, yn dweud eu bod yn ddi-waith ac ar gael i weithio.
 - Mae ymatebwyr mewn pentrefannau a chefn gwlad agored yn llai tebyg nag ymatebwyr o ardaloedd gwledig eraill o fod yn ddi-waith.
- Mae 25% o'r ymatebwyr sy'n weithgar yn economaidd yn dweud eu bod wedi'i chael yn anodd dod o hyd i swydd addas yn eu hardal leol.
 - Mae ymatebwyr ifanc (16-34 oed) bron ddwywaith yn debycach nag ymatebwyr hyn (35-64 oed) o ddweud eu bod wedi cael anhawster.
- O'r ymatebwyr hynny sydd mewn cyflogaeth am dâl ar hyn o bryd, mae gan 63% swydd amser llawn, 19% swydd ran-amser ac mae 18% yn hunangyflogedig.
 - Mae menywod dros bedair gwaith yn debycach na dynion o weithio'n rhan-amser.
- Mae 44% o'r rhai sydd mewn gwaith yn cael eu cyflogi mewn gweinyddiaeth gyhoeddus, addysg neu iechyd a gwaith cymdeithasol.
 - Mae gweinyddiaeth gyhoeddus, addysg ac iechyd a gwaith cymdeithasol yn gyfrifol am gyfran debyg o gyflogaeth ar draws cefn gwlad Cymru.
- Gan gymryd yr holl ymatebwyr naill ai sydd mewn cyflogaeth am dâl ar hyn o bryd neu a oedd mewn cyflogaeth am dâl gynt, mae amaethyddiaeth, hela a choedwigaeth yn gyfrifol am 6% o'r swyddi ar draws cefn gwlad Cymru.
 - Mae cyfraniad amaethyddiaeth, hela a choedwigaeth at y sylfaen gyflogaeth mewn ardaloedd gwledig yn amrywio o 2% yng Nghonwy a Bro Morgannwg i 7% yng Ngheredigion.
- Mae'r mwyafrif o drigolion gwledig mewn cyflogaeth am dâl yn gweithio o fewn eu preswylfa neu'n agos ati, er bod 31% o'r ymatebwyr yn gweithio mwy na 10 milltir o'u cartref.
 - Mae'r rhai o aelwydydd ar incwm isel yn llawer tebycach o weithio pellter cymharol fyr o'u cartrefi o'u cymharu â'r rhai o aelwydydd ag incwm uwch.

Agweddau at gefn gwlad Cymru

- Datblygiadau tai newydd yw'r mater y bernir ei fod yn peri'r pryder ehangaf ar draws cefn gwlad Cymru.
 - Y rhai sy'n siarad Cymraeg a'r rhai yn y band incwm uchaf sydd debycaf o feddwl am hyn fel problem.
- Mae dros hanner yr ymatebwyr yn credu y dylai datblygiadau newydd mewn ardaloedd gwledig gael eu canolbwyntio ar y trefi presennol (63%) a/neu ar gyrion trefi (59%).
 - Mae ymatebwyr o aelwydydd ag incwm uwch ac o ddosbarth cymdeithasol uwch yn debycach o fod o blaid datblygu mewn ardaloedd gwledig.
- Mae un rhan o bump o'r ymatebwyr yn hoffi byw yng nghefn gwlad Cymru oherwydd 'y bobl gyfeillgar/cymdogion da'
 - Mae'n ymddangos bod y mater yma'n arbennig o arwyddocaol i'r rhai sydd dros 65 oed, y mae dros eu charter yn hoffi byw yng nghefn gwlad Cymru oherwydd y bobl
- Wnaeth dros un rhan o dair o'r ymatebwyr ddim nodi'r un syniad negyddol am fyw yng nghefn gwlad Cymru.
 - O'r rhai a wnaeth fynegi 'cas bethau', mae'r mwyafrif o'r materion yn ymwneud â chynllunio a datblygu. Bernir bod datblygiadau tai newydd yn achosi'r pryder ehangaf, am ei fod yn cael ei enwi gan 12% o'r ymatebwyr. Mae'r rhai sy'n siarad Cymraeg a'r rhai ar aelwydydd sy'n ennill dros £31,000 y flwyddyn yn debycach o feddwl am dai newydd fel problem.
- Mae cas bethau 44% o bobl yn ymwneud â'u syniadau am ansawdd wael gwasanaethau, economi anffafriol a chostau byw uchel.
 - Mae'r anfodlonrwydd yn sylweddol uwch yn y siroedd mwyaf anghysbell, sef Ceredigion, Powys, Sir Benfro a Gwynedd.

ADRAN 1

RHAGYMDRODD

1.1 Mae'r adroddiad yma'n cynnig amrywiaeth o ddata sylfaenol am fyw a gweithio yng nghefn gwlad Cymru. Mae'n cynnwys demograffeg, strwythur aelwydydd, tai, lles cymunedol ac allgáu cymdeithasol, gwasanaethau allweddol, cyflogaeth, incwm a gwariant aelwydydd, y Gymraeg ac agweddau at gefn gwlad.

1.2 Mae'r adroddiad yn cyflwyno canfyddiadau allweddol am y materion hyn ar gyfer cefn gwlad Cymru yn ei gryswth. Mae hefyd yn edrych ar amrywiadau ar draws cefn gwlad Cymru yn ôl daearyddiaeth, gwledigrwydd, oed, rhyw, incwm, dosbarth, ethnigrwydd, y Gymraeg, deiliadaeth aelwydydd a chyfnod preswyllo.

1.3 Cafodd yr adroddiad ei gynhyrchu gan Arsyllfa Wledig Cymru. Mae'n un o bedwar project ymchwil cenedlaethol sy'n darparu data ar gefn gwlad Cymru a fydd yn bwydo gwaith Is-adran Polisi Gwledig Llywodraeth Cynulliad Cymru.

Arsyllfa Wledig Cymru

1.4 Mae Arsyllfa Wledig Cymru yn ymgymryd ag ymchwilio a dadansoddi annibynnol ar gefn gwlad Cymru. Mae'n cael ei hariannu gan Lywodraeth Cynulliad Cymru ac mae'n ategu gwaith i lunio polisiau sy'n seiliedig ar dystiolaeth. Dechreuodd ei gwaith ym Medi 2003 a disgwylir iddo gael ei gwblhau ym Mawrth 2006.

1.5 Mae'r Arsyllfa'n cynnwys tîm o ymchwilwyr gwledig arbenigol sydd wedi'u lleoli yn yr Ysgol Cynllunio Dinesig a Rhanbarthol, Prifysgol Caerdydd a'r Sefydliad Daearyddiaeth a Gwyddorau Daear, Prifysgol Cymru, Aberystwyth.

1.6 Mae gweithgareddau'r Arsyllfa'n canolbwyntio ar bedwar prif faes:

- Casglu a dadansoddi amrywiaeth mawr o ddata cymdeithasol ac economaidd ar gefn gwlad Cymru
- Cyflwyno'r data yma o fewn System Gwybodaeth Ddaearyddol (GIS)
- Cynhyrchu cyfres o adroddiadau ymchwil arfarniadol
- Adolygu tystiolaeth arall o ymchwil a pholisiau sy'n perthyn i'r Gymru wledig.

1.7 Mae gwefan sy'n rhoi gwybodaeth am yr Arsyllfa a'i phrif weithgareddau ac allbynnau i'w gweld yn www.walesruralobservatory.org.uk

Methodoleg

1.8 Cafodd y data ei gasglu drwy arolwg ffôn o 4023 o aelwydydd ar draws cefn gwlad Cymru, yn cynnwys o leiaf 9904 o bobl. Cafodd yr arolwg ei gynnal rhwng 1 Mawrth a 18 Ebrill 2004.

1.9 Cafodd yr arolwg ei ddylunio gan Arsyllfa Wledig Cymru. Cafodd ei gynnal ar ran yr Arsyllfa gan NOP Social and Political, sy'n rhan o NOP World, a wnaeth goladu'r data hefyd

a gwneud gwaith croesdablu rhagarweiniol arno. Cafodd y data ei ddadansoddi gan y Dr Bill Edwards, y Dr Michael Woods, y Dr Graham Gardner a Catherine Walkley ym Mhrifysgol Cymru, Aberystwyth.

1.10 Roedd y cyfweiliadau ffôn yn cynnwys 70 cwestiwn ac yn para hyd at 30 munud. Cafodd y cyfweiliadau eu cynnal naill ai yn Gymraeg neu yn Saesneg.

1.11 Cafodd yr ymatebwyr eu holi amdany'n nhw eu hunain, yr aelwyd yn gyffredinol ac unigolion eraill ar yr aelwyd. Roedd y mwyafrif o'r cwestiynau'n gofyn i'r ymatebwyr gytuno neu anghytuno â chyfres o ddatganiadau am agweddau neu roi data ffeithiol megis incwm yr aelwyd ac aelodaeth mudiadau lleol. Roedd y cyfweiliad hefyd yn cynnwys sawl cwestiwn penagored a oedd yn canolbwyntio ar syniadau am yr ardal leol.

1.12 Mae'r arolwg yn gytbwys ar sail rhyw: mae 48% o'r boblogaeth yn wrywod a 52% yn fenywod. Anelwyd yr arolwg at ddeiliaid tai ac mae'n cynnwys y rhai sy'n 16 oed a throsodd.

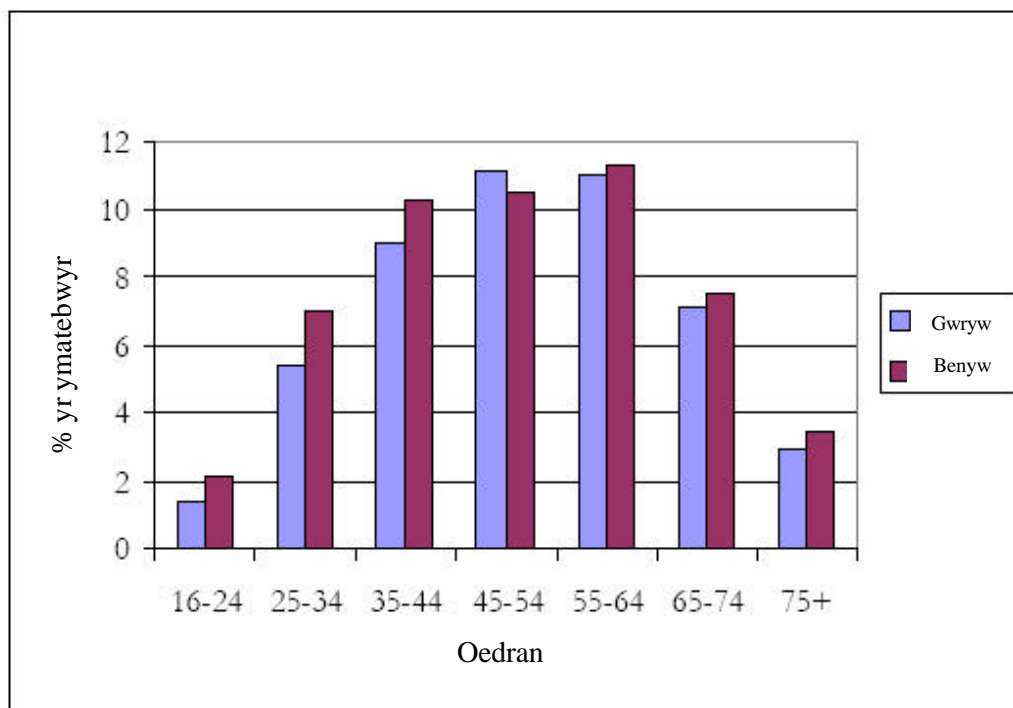
1.13 Mae'r arolwg yn cynnwys pob math o anheddiad gwledig. Mae 34% o'r ymatebion yn dod o drefi, 48% o bentrefi a 18% o ardaloedd mwy anghysbell. Mae 11 o'r 12 Awdurdod Unedol y bernir eu bod yn cwmpasu cefn gwlad Cymru wedi'u cynrychioli'n gymesur yn yr arolwg (gweler Tabl 1.1 i gael y manylion). Mae'r arolwg yn cynnwys y naw awdurdod lleol sy'n wledig yn bennaf (Ceredigion, Conwy, Gwynedd, Powys, Sir Benfro, Sir Ddinbych, Sir Fynwy, Sir Gaerfyrddin, Ynys Môn), a dau o'r tri awdurdod lleol sy'n drefol yn bennaf ond sy'n cynnwys ardaloedd gwledig (Sir y Fflint a Bro Morgannwg). Nid yw'n cynnwys Wrecsam¹.

Tabl 1.1 Dosbarthiad yr ymatebwyr yn ôl daearyddiaeth a gwledigrwydd

	Nifer yr ymatebwyr	% o gyfanswm yr ymatebwyr
<i>Cyfanswm yr ymatebwyr</i>	4023	100
Trefi	1349	34
Pentrefi	1935	48
Pentrefannau a chefn gwlad agored	733	18
Ynys Môn	274	6.8
Sir Gaerfyrddin	572	14.2
Ceredigion	332	8.3
Conwy	457	11.4
Sir Ddinbych	355	8.8
Gwynedd	458	11.4
Sir Benfro	459	11.4
Powys	468	11.6
Sir Fynwy	302	7.5
Sir y Fflint	161	4.0
Bro Morgannwg	139	3.5

¹ Mae nifer cymharol isel y trigolion gwledig yn Wrecsam yn golygu na fu'n ymarferol sicrhau sampl gynrychioliadol o'r sir rannol 'wledig' honno.

Ffigur 1.1 Poblogaeth y sampl yn ôl oedran a rhyw



Arolwg o fyw a gweithio yng nghefn gwlad Cymru: strwythur yr adroddiad

1.14 Saith adran sydd i'r adroddiad, gan gynnwys y rhagymadrodd a'r fethodoleg (**Adran 1**). Mae **Adran 2** yn canolbwyntio ar boblogaeth amrywiol a newidiol cefn gwlad Cymru, gyda phwyslais arbennig ar ddemograffeg, mudo, ethnigrwydd a defnyddio'r Gymraeg. Mae **Adran 3** yn asesu'r sefyllfa bresennol o ran tai yng nghefn gwlad Cymru, gan roi ystyriaeth benodol i ddylanwad oedran, incwm, ethnigrwydd a'r gallu i ddefnyddio'r Gymraeg, yn ogystal â gwahaniaethau rhwng ardaloedd gwledig. Mae **Adran 4** yn edrych ar gymuned ac allgáu cymdeithasol, gan gynnwys cymryd rhan mewn gweithgareddau cymunedol, cyfranogiad dinesig ehangach, syniadau am fywyd cymunedol a dangosyddion anfantais faterol. Mae **Adran 5** yn amlinellu profiadau a syniadau trigolion cefn gwlad o ran darpariaeth gwasanaethau yn eu hardal leol, problemau cael gwasanaethau ac ansawdd y gwasanaethau sy'n cael eu cynnig. Mae **Adran 6** yn edrych ar natur cyflogaeth a nodweddion y gweithlu yng nghefn gwlad Cymru. Mae **Adran 7** yn edrych ar agweddau at fyw yng nghefn gwlad Cymru, gan hoelio sylw yn benodol ar sut mae nodweddion demograffig a sosio-economaidd yr ymatebwyr, ynghyd â daearyddiaeth a gwledigrwydd, yn dylanwadu ar syniadau a safbwyntiau.

ADRAN 2

POBLOGAETH A MUDO

Mae deall poblogaeth amrywiol a newidiol cefn gwlad Cymru yn ganolog i ddeall cefn gwlad Cymru. Oddi ar ddiwedd yr ail ryfel byd, mae diboblogi gwledig wedi dod yn fwy a mwy o bryder. Ar yr un pryd, oddi ar y 1970au gwelwyd y boblogaeth yn cylchdroi, gyda mudo sylweddol a chyson o'r dinasoedd a'r trefi mwyaf i'r ardaloedd gwledig. Mae rhai rhannau o gefn gwlad ymhlith yr ardaloedd cyflymaf eu twf yng Nghymru, tra bo eraill yn dal i weld eu poblogaeth yn dirywio. Cafwyd llawer o ddyfalu am y rhesymau am fewnfudo ac allfudo, ac ar ganlyniadau ailgyfansoddi'r boblogaeth ar gyfer hunaniaeth ddiwylliannol a pharhad y Gymraeg yng nghefn gwlad Cymru.

Mae'r adran yma'n amlinellu natur y boblogaeth wledig yng Nghymru, gyda phwyslais penodol ar batrymau allweddol ymfudo i mewn i ardaloedd gwledig ac allan ohonyn nhw, nodweddion ymfudwyr, eu cymhellion dros symud a goblygiadau'r lliffoedd yma ar gyfer ardaloedd gwledig. Mae'r adran yn canolbwyntio ar y canlynol:

- Demograffeg
- Ethnigrwydd a hunaniaeth ddiwylliannol
- Mewnfudo
- Allfudo
- Defnyddio'r Gymraeg

Mae'r canfyddiadau allweddol i'w gweld ar ddiwedd y bennod.

Strwythur aelwydydd

2.1 Mae'r arolwg yn dangos bod dros hanner yr holl aelwydydd yng nghefn gwlad Cymru yn cynnwys dau neu lai o bobl. Un person sy'n byw ar bron chwarter yr aelwydydd sydd wedi'u cynnwys yn yr arolwg. Mae gan dros un rhan o dair ddau o bobl yn byw yno fel rheol. Mae gan 7% bump neu fwy o bobl.

2.2 Mae ymatebwyr o aelwydydd un person yn debycach o fod mewn trefi, o gynnwys trigolion o oedran ymdeol ac o fod ag incwm aelwyd o lai na £10,000.

2.3 Mae'r mwyafrif o aelwydydd sy'n cynnwys dau neu fwy o bobl yn cynnwys aelodau teuluol yn hytrach na pherthnasoedd eraill. Mae 99% o'r aelwydydd aml-erson yn cynnwys pobl sy'n byw gydag aelodau'r teulu, eu priod, neu eu partner heb fod yn briod.

2.4 Mae 4% o'r deiliaid tai yn byw gyda'u mam a/neu eu tad. Mae hyn yn fwy amlwg yn achos yr ymatebwyr sy'n diffinio'u hethnigrwydd fel Cymreig.

2.5 Mae'r ffaith bod aelodau eraill o'r teulu yn agos yn amlwg yng nghefn gwlad Cymru. Mae'r arolwg yn dangos bod gan 30% o'r aelwydydd aelodau eraill o'r teulu, heb gynnwys y rhai yn eu heiddo, yn byw o fewn milltir. Mae gan 60% o'r aelwydydd deulu o fewn 10 milltir. Mae'r rhai mewn trefi'n debycach o fod â theulu'n byw o fewn 10 milltir, o'u cymharu â phentrefannau neu gefn gwlad agored, ac mae aelwydydd incwm isel yn debycach o fod â theulu'n byw yn agos.

2.6 Yn gyffredinol, mae gan dri chwarter y rhai sy'n Gymreig o ran ethnigrwydd deulu o fewn 10 milltir, ond mae gan lai na hanner y rhai sy'n diffinio'u hethnigrwydd fel Seisnig rwydweithiau teuluol sydd mor agos yn ddaeryddol. Er hynny, mae'r niferoedd hyn yn amrywio rhwng ardaloedd gwledig gwahanol. O ran daearyddiaeth, mae'n ymddangos bod rhwydweithiau teuluol wedi'u crynhoi fwyaf yn Sir Gaerfyrddin a Sir y Fflint, lle mae gan ddau o bob tair aelwyd berthnasau'n byw o fewn 10 milltir, ac wedi'u crynhoi leiaf yn Sir Fynwy, lle mae gan hanner yr aelwydydd deulu o fewn yr un pellter.

Cyfnod preswyllo

2.7 Mae yna dystiolaeth o sefydlogrwydd sylweddol yn y boblogaeth yng nghefn gwlad Cymru. Mae chwarter yr ymatebwyr yn byw yn eu cartref presennol ers mwy nag 20 mlynedd. Mae naw% yn byw yn eu cartref presennol erioed.

2.8 Yr oedrannus yw'r grwp demograffig mwyaf sefydlog: mae bron hanner y rhai sy'n 65 oed neu drosodd yn byw yn yr un eiddo ers 20 mlynedd neu fwy. Mae'r rhai sy'n siarad Cymraeg a phobl sy'n eu hystyried eu hunain yn Gymry o ran ethnigrwydd hefyd yn llai tueddol o symud. Ceir mwy o sefydlogrwydd ymhlith y rhai sy'n byw mewn pentrefan neu gefn gwlad agored. Mae'n ymddangos bod ymatebwyr yn siroedd Ynys Môn, Caerfyrddin, Ceredigion, Dinbych, Powys a Phenfro yn llai tueddol o symud na'i gilydd.

2.9 Ochr yn ochr â'r patrwm yma o sefydlogrwydd, ceir cryn symud hefyd. Mae 17% o'r ymatebwyr yn byw yn eu cartref ers llai na dwy flynedd ac mae 9% yn byw yno ers llai na blwyddyn. Mae'r rhai sydd o dan 35 oed bum gwaith yn debycach na'r ymatebwyr dros 65 oed o fod wedi byw yn eu heiddo presennol ers llai na blwyddyn.

2.10 Mae'r arolwg yn darparu tystiolaeth o fewnfudo sylweddol i gefn gwlad Cymru. Dydy cyfran arwyddocaol o'r ymatebwyr ddim wedi byw mewn ardaloedd gwledig erioed: mae 23% yn diffinio'r fan lle maen nhw wedi treulio'r rhan fwyaf o'u hoes fel tref fawr neu ddinas. O'r rhain mae dros hanner wedi'u lleoli erbyn hyn mewn pentref, pentrefan neu gefn gwlad agored. Roedd dros 40% o'r rhai sy'n byw ar hyn o bryd yn yr ardaloedd mwyaf gwledig (pentrefan neu gefn gwlad agored) yn byw mewn trefn neu ddinas o'r blaen. Mae canlyniadau'r arolwg felly yn adlewyrchu symudiad cymharol eang o ardaloedd trefol i ardaloedd gwledig.

Mae chwarter yr ymatebwyr wedi treulio'r rhan fwyaf o'u hoes yn Lloegr, yn enwedig gogledd-orllewin Lloegr ac ardal Llundain. Mae pobl o Ogledd Lloegr yn debycach o symud i'r Gogledd nag unman arall yng nghefn gwlad Cymru, ac mae'n fwy cyffredin i rai o Ganolbarth Lloegr symud i ardaloedd yn y Dwyrain, fel Powys.

2.12 Mae mewnfudwyr sydd wedi treulio'r rhan fwyaf o'u hoes yng Nghymru'n debycach o fyw mewn trefi gwledig (hunan-ddiffiniad). Mae mewnfudwyr o Loegr yn debycach o fyw mewn pentrefannau a chefn gwlad agored.

2.13 Mae 22% o'r aelwydydd wedi gweld rhywun yn symud allan yn y pum mlynedd diwethaf. O'r rhain mae hanner wedi aros yng Nghymru. Mae 10% wedi symud i ardaloedd trefol Cymru. Mae un rhan o dair o'r rhai sydd wedi ymadael wedi symud y tu allan i Gymru.

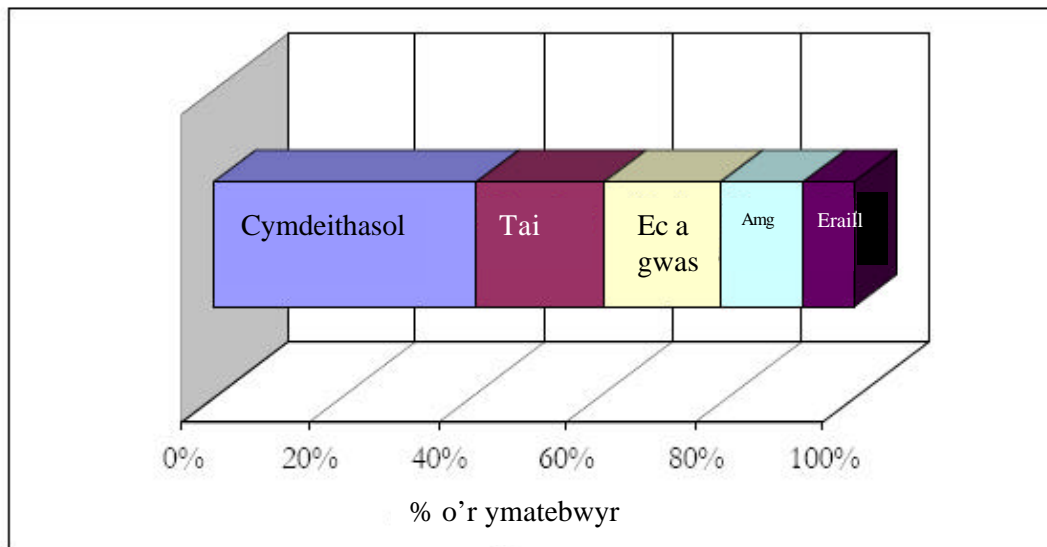
Patrymau ymfudo a rhesymau dros ymfudo

2.14 Mae'r atebion i'r cwestiwn penagored 'pam symudoch chi i'ch cartref presennol?' yn datgelu bod cymhellion pobl dros symud i'w heiddo presennol yn amrywio'n fawr. Ffactorau 'tynnu', fel yr awydd i symud i eiddo gwell neu i amgylchedd gwell, yw'r cymhellion mwyaf cyffredin. Mae ffactorau 'gwthio', sy'n ymwneud â rhesymau'r ymatebwyr dros symud i ffwrdd o'r breswylfa flaenorol, yn llai arwyddocaol.

2.15 Gellir gwahaniaethu rhwng y rhai y mae eu cymhellion dros symud i'w cartref presennol yn ymwneud ag *eiddo* a/neu drefniadau byw a'r rhai y mae eu cymhellion yn ymwneud â *lleoliad*. Ni ellir rhagdybio mai lleoliad yw'r prif gymhelliant i rywun sy'n symud i eiddo yng nghefn gwlad Cymru; mae ffactorau ehangach ynglyn â ffordd o fyw yn bwysig hefyd.

2.16 Gall y cymhellion dros symud gael eu rhannu'n bedwar categori: yn gyntaf ffactorau cymdeithasol, megis newid yn amgylchiadau'r teulu, diddordebau hamdden yr aelwyd ac ymatebwyr yn dychwelyd i ardaloedd lle maen nhw wedi byw o'r blaen; yn ail, materion sy'n ymwneud â thai, yn enwedig symud i eiddo mwy priodol; yn drydydd, cymhellion economaidd, gan gynnwys cyflogaeth a gwell ansawdd gwasanaethau; ac yn bedwerydd, ffactorau amgylcheddol. (Gweler Ffigur 2.1.)

Ffigur 2.1 Rhesymau y symudodd yr ymatebwyr i'w cartref presennol



2.17 Cymhellion cymdeithasol yw'r amlycaf, gyda thraean o'r ymatebwyr yn crybwyll sefydlu cartref gyda phartner neu briod, eisiau symud yn nes at deulu neu gyfeillion a symud allan o dŷ eu rhieni. Mae 7% o'r ymatebwyr wedi symud i'w heiddo presennol am eu bod wedi ymddeol.

2.18 Mae'r arolwg yn awgrymu mai cyflogaeth yw'r ffactor mwyaf cyffredin sy'n dylanwadu ar benderfyniadau i symud. Mae 17% o'r ymatebwyr wedi symud i'w cartref presennol er mwyn iddyn nhw neu eu partner sicrhau cyflogaeth. Mae'r canlyniadau'n

dangos bod chwe gwaith yn fwy o fenywod nag o ddynion wedi symud er mwyn i'w partner gael gwaith.

2.19 Mae dadagregu'r data yn ddaearyddol yn datgelu gwahaniaethau arwyddocaol rhwng y siroedd o ran ymfudo oherwydd cyflogaeth. Mae pobl sy'n byw yn Sir Fynwy, er enghraifft, dair gwaith yn debycach o fod wedi symud yno oherwydd cyflogaeth na'r rhai sy'n byw yn Ynys Môn. Mae hyn yn awgrymu bod rhai siroedd gryn dipyn yn fwy atyniadol na'i gilydd o safbwynt chwilio am gyflogaeth.

2.20 Mae pobl sy'n eu diffinio'u hunain fel Cymry ddwywaith yn debycach na'r rhai sy'n eu diffinio'u hunain fel Saeson o fod wedi symud i'w heiddo presennol er mwyn sefydlu cartref gyda phartner neu briod. Mae'r ymatebwyr sy'n eu cyfrif eu hunain yn Saeson 44% yn debycach nag ymatebwyr Cymreig o fod wedi symud er mwyn manteisio ar amgylchedd gwell.

2.21 Er nad yw'r canlyniadau yma'n cymryd i ystyriaeth breswylfa flaenorol yr ymatebwyr, mae'n bosibl eu bod yn awgrymu bod y rhai sy'n symud i gefn gwlad Cymru o'r tu allan yn debycach o fod wedi'u hysgogi gan leoliad na chan newid yn eu hamgylchiadau personol. Ar y llaw arall, mae'n bosibl bod y rhai sydd wedi symud o fewn cefn gwlad Cymru yn debycach o enwi materion sy'n ymwneud â newid yn eu sefyllfa bersonol.

2.22 Ceir tri phrif reswm pam y mae pobl wedi symud allan o'r aelwyd. Y mwyaf cyffredin (31% o'r ymadawyr) yw sefydlu cartref rywle arall; mae hyn yn cynnwys symud i mewn at bartner. Mae chwarter y rhai sydd wedi ymadael â'r aelwyd wedi gwneud hynny er mwyn dod o hyd i gyflogaeth; mae un ym mhob pump wedi ymadael oherwydd addysg neu hyfforddiant. Mae'n debyg mai oedolion ifanc yw llawer o'r allfudwyr yma.

2.23 Mae bron un rhan o bump o'r aelwydydd yn cynnwys o leiaf un aelod sydd wedi dychwelyd i fyw i'r Gymru wledig ar ôl byw mewn man arall. Mae Cymry, rhai sy'n siarad Cymraeg, y rhai ag incwm uwch a'r rhai o ddosbarth cymdeithasol uwch yn debycach o ddychwelyd. Dydy hi ddim yn glir i ba raddau y mae'r rhai sydd wedi symud i ffordd oherwydd addysg yn bwriadu dychwelyd, ac yn dychwelyd mewn gwirionedd.

Hunaniaeth Gymreig

2.24 Dim ond hanner y rhai sy'n byw yng nghefn gwlad Cymru sy'n eu cyfrif eu hunain yn Gymry. Mae 30% yn eu gweld eu hunain yn Brydeinwyr, 15% yn Saeson. Mae gan 'gadarnleoedd' cefn gwlad Cymru gynrychiolaeth gryfach o 'Gymry' yn enwedig felly Sir Gaerfyrddin (65%) a Gwynedd (55%). Ar y llaw arall, mae un rhan o bump o'r ymatebwyr o Sir Ddinbych yn eu cyfrif eu hunain yn Saeson.

2.25 Mae cydberthynas rhwng oedran ac ethnigrwydd hunan-ddiffiniedig. Mae'r ymatebwyr ifancach yn debycach o'u diffinio'u hunain fel Cymry, ac felly hefyd gyfran fwy sydd wedi byw yn hirach yn eu preswylfa gyfredol. Mae un ym mhob pump o'r rhai dros 64 yn eu diffinio'u hunain fel Saeson; mae'n debyg bod rhai o leaf o'r rhain wedi symud o Loegr i gefn gwlad Cymru i ymdeol.

Y Gymraeg

2.26 Mae un rhan o bump o aelodau'r aelwydydd a gynhwyswyd yn yr arolwg yn siarad Cymraeg yn rhugl, ac mae'r gyfran yn cynyddu i un rhan o dair o gynnwys y rhai sy'n dweud eu bod yn siarad yn 'eithaf da'. Gall un rhan o dair siarad ambell frawddeg neu ambell air. Mae un ym mhob tri o bobl yn methu siarad yr iaith.

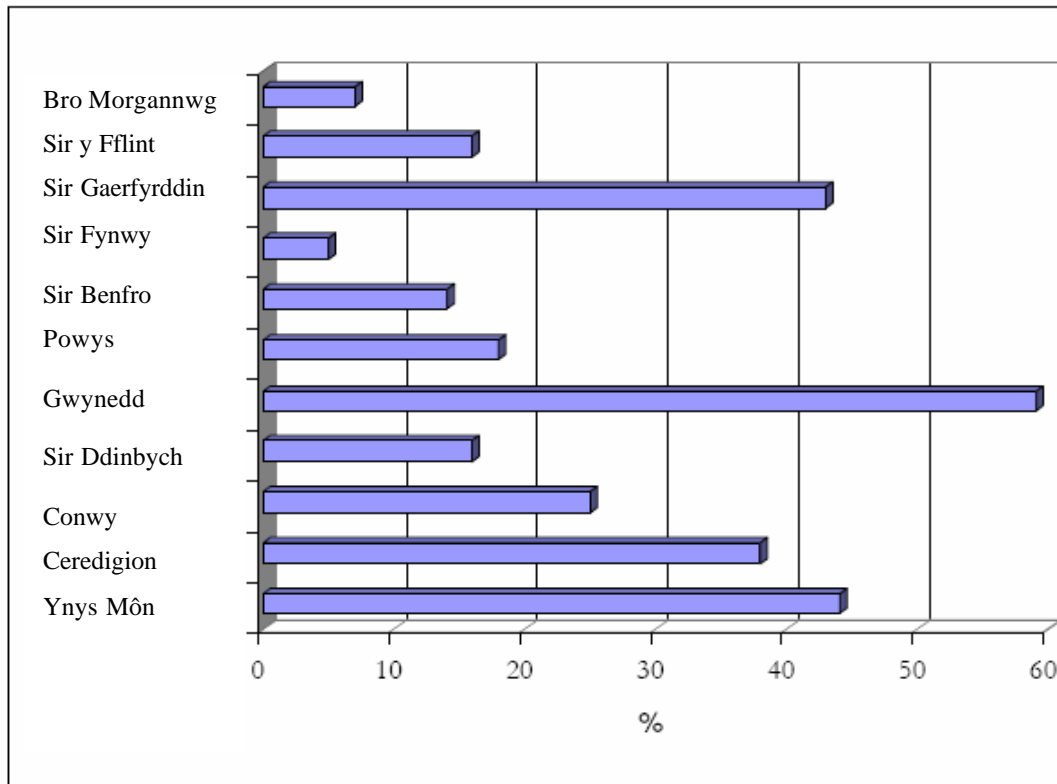
2.27 Does dim cydberthynas rhwng y rhai sy'n dweud eu bod yn Gymry o ran hunaniaeth a'r rhai sy'n siarad Cymraeg. Mae llai na hanner y rhai sy'n eu diffinio'u hunain yn Gymry yn siarad Cymraeg yn rhugl neu'n weddol dda, er mai dim ond 18% o'r Cymry sy'n methu siarad Cymraeg o gwbl.

2.28 Gall cryn dipyn yn fwy na thraean o'r aelodau o aelwydydd dros 3 oed a gynhwyswyd yn yr arolwg ysgrifennu Cymraeg ac mae ychydig dros hanner yn darllen Cymraeg. Mae un ym mhob deg o bobl sy'n siarad Cymraeg yn rhugl neu'n eithaf da yn methu ysgrifennu yn yr iaith.

2.29 Mae cydberthynas gadarnhaol rhwng gallu yn y Gymraeg a chyfnod preswyllo a chydberthynas negyddol rhwng gallu yn y Gymraeg ac oedran. Mae chwarter y bobl sy'n byw yn eu heiddo cyfredol ers 25 mlynedd yn siarad yn 'rhugl', o'i gymharu â llai na 12% o'r rhai sy'n byw yn eu cartref presennol ers llai na phum mlynedd. Mae pobl ifanc (o dan 35 oed) yn debycach o siarad Cymraeg, ac yn arbennig o'i hysgrifennu a'i darllen; mae'n debyg bod hyn yn deillio, yn rhannol o leiaf, o'r ffaith bod y Gymraeg yn bwnc gorfodol yn ysgolion Cymru ers 1990.

2.30 Mae gwybodaeth o'r Gymraeg a defnyddio'r Gymraeg yn amrywio'n arwyddocaol ar draws cefn gwlad Cymru (gweler Ffigur 2.2). Mae cyfran y siaradwyr Cymraeg rhugl fwy nag 20 gwaith yn uwch yng Ngwynedd, lle mae 41% yn siarad yn rhugl, nag yn Sir Fynwy. Mae dros ddwy ran o bump o'r boblogaeth yn Ynys Môn, Sir Gaerfyrddin a Cheredigion yn siarad Cymraeg yn rhugl neu'n eithaf da, o'i gymharu â llai nag un rhan o bump o boblogaeth Sir Ddinbych, Powys, Sir Benfro a Sir y Fflint.

Ffigur 2.2 Canran yr ymatebwyr sy'n siarad Cymraeg yn rhugl neu'n eithaf da

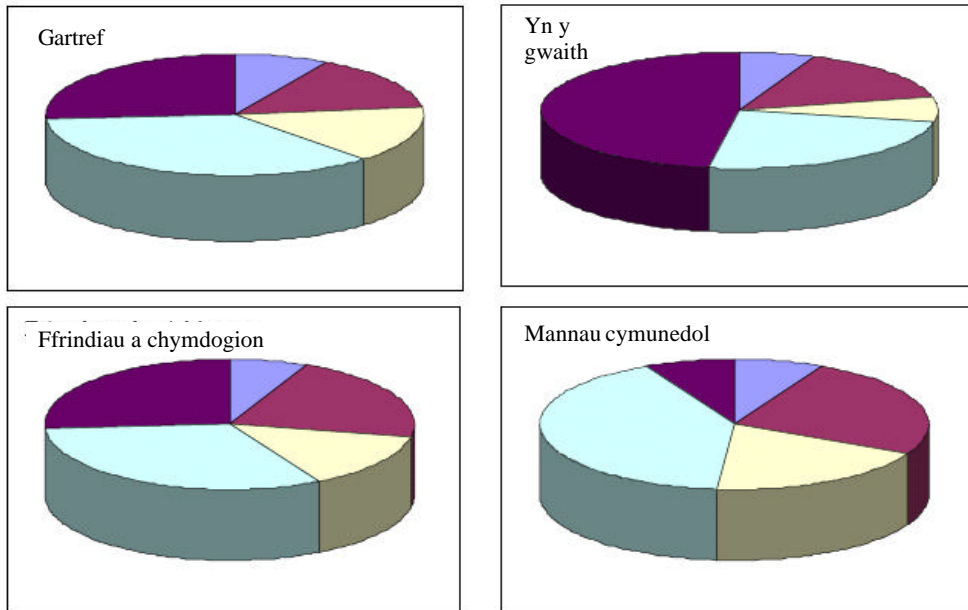


2.31 Mae gwahaniaeth mawr rhwng gallu yn y Gymraeg a defnyddio'r Gymraeg (gweler Ffigur 2.3). Dim ond 8% o'r rhai sy'n gallu siarad Cymraeg sy'n gwneud hynny y rhan fwyaf o'r amser gartref, gyda thua dwbl y nifer hwnnw'n gwneud rywfaint o'r amser. 'Anaml' neu 'byth' y bydd hanner y siaradwyr Cymraeg yn defnyddio'r iaith gartref. Mae'r rhai sy'n siarad Cymraeg yn debycach o siarad yr iaith yn rheolaidd yn eu gweithle nag yn eu cartref (mae 13% yn siarad Cymraeg 'y rhan fwyaf o'r amser' ac mae 30% yn siarad Cymraeg 'weithiau' yn y gwaith). Er hynny, bydd bron dwy ran o dair o'r rhai sy'n siarad Cymraeg yn ei siarad yn 'anaml' yn y gwaith neu 'byth'.

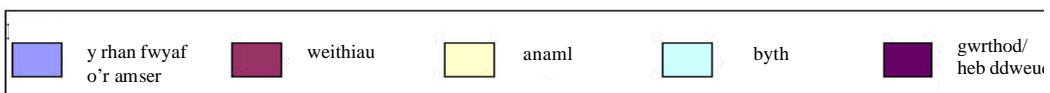
2.32 Mewn sefyllfaoedd cymdeithasol – gyda ffrindiau a chymdogion neu mewn mannau cymunedol – mae dwywaith cymaint o siaradwyr Cymraeg yn defnyddio'r iaith yn 'anaml' neu 'byth' na'r gyfran sy'n ei defnyddio 'y rhan fwyaf o'r amser' neu 'weithiau'. Mae'n ymddangos bod pobl hyn yn debycach o ddefnyddio'r iaith, yn enwedig gartref, gyda ffrindiau neu gymdogion ac yn eu cymuned.

2.33 Mae'r ffigurau hyn yn awgrymu mai cymharol isel yw'r defnyddio ar yr iaith ymhlith y rhai sy'n gymwys ynddi, yn enwedig ymhlith y rhai o dan 35 oed.

Ffigur 2.3 Defnyddio'r Gymraeg ymhlith deiliaid tai sy'n gallu siarad o leiaf ambell frawddeg mewn pedair sefyllfa



ALLWEDD:



Y canfyddiadau allweddol

- Mae mwy na hanner yr holl aelwydydd yng nghefn gwlad Cymru yn cynnwys dau neu lai o bobl
 - Mae gan 60% o'r aelwydydd aelodau o'r teulu yn byw o fewn deng milltir.
- Mae chwarter yr ymatebwyr yn byw yn eu cartref presennol ers mwy nag 20 mlynedd.
 - Yr oedrannus yw'r grwp demograffig mwyaf sefydlog; mae siaradwyr Cymraeg a phobl sy'n disgrifio'u hethnigrwydd fel Cymreig hefyd yn llai tueddol o symud nag eraill. Mae'n ymddangos bod ymatebwyr o siroedd Ynys Môn, Caerfyrddin, Ceredigion, Dinbych, Powys a Phenfro yn llai tueddol o symud nag eraill.
- Cyflogaeth yw'r ffactor mwyaf cyffredin sy'n effeithio ar benderfyniadau i symud i gefn gwlad Cymru neu i adleoli yng nghefn gwlad Cymru
 - Mae chwe gwaith yn fwy o fenywod wedi symud er mwyn i'w partner gael gwaith nag o ddynion sydd wedi symud er mwyn i'w partner nhw gael gwaith.
- Mae hanner y rhai sy'n byw yng nghefn gwlad Cymru yn barnu eu bod yn Gymry.
 - Mae ymatebwyr ifanc yn debycach o'u diffinio'u hunain fel Cymry.
- Mae un rhan o bump o aelodau'r aelwydydd a gynhwyswyd yn yr arolwg yn siarad Cymraeg yn rhugl
 - Mae gwybodaeth o'r Gymraeg a defnyddio'r Gymraeg yn amrywio ar draws cefn gwlad Cymru. Mae cyfran y rhai sy'n siarad Cymraeg yn rhugl fwy nag 20 gwaith yn uwch yng Ngwynedd nag yn Sir Fynwy.

ADRAN 3

TAI

Mae llawer o'r farn bod tai yn holl-bwysig ar gyfer cynaliadwyedd ardaloedd gwledig, oherwydd eu dylanwad ar ffabrig economaidd, cymdeithasol ac amgylcheddol cefn gwlad. Yng nghefn gwlad Cymru, ceir pryder penodol ynghylch yr hyn sy'n ymddangos fel prinder stoc dai ac ynghylch prisiau tai uchel sy'n dal i godi mewn llawer ardal, sef sefyllfa sy'n cael ei phriodoli yn aml i fewnfudo i gymunedau gwledig a phrynu ail gartrefi ymhlith 'pobl ddiarth'. Bernir bod ystumio'r marchnadoedd tai yn atal oedolion ifanc rhag aros yn eu cymunedau lleol, gan helpu i greu poblogaeth wledig sy'n anghytwys ac sy'n heneiddio. Yn fwy cyffredinol, mae'n cael ei weld fel bygythiad i gydlyned y gymdeithas wledig ac i barhad y diwylliannau lleol, yn enwedig felly i ddefnyddio'r Gymraeg.

Mae'r adran yma'n asesu'r sefyllfa gyfredol yng nghefn gwlad Cymru o ran tai, gan roi ystyriaeth benodol i ddylanwad oedran, incwm, ethnigrwydd a'r gallu i ddefnyddio'r Gymraeg, yn ogystal ag i wahaniaethau rhwng ardaloedd gwledig. Mae'r adran yn canolbwyntio ar y canlynol:

- Natur y stoc dai mewn ardaloedd gwledig
- Deiliadaeth eiddo
- Problemau i gael hyd i lety
- Cyfyngiadau ar symud

Mae'r canfyddiadau allweddol i'w gweld ar ddiwedd y bennod.

Mathau o dai a'u nodweddion

3.1 Anheddau canolig a mawr yw'r rhan fwyaf o'r tai yng nghefn gwlad Cymru. Mae dros dri chwarter yr aelwydydd a gynhwyswyd yn yr arolwg yma yn byw mewn eiddo ac iddo dair neu fwy o ystafelloedd gwely. Mae bron un rhan o bump yn byw mewn eiddo ac iddo o leiaf pedair ystafell wely. Y ddarpariaeth leiaf yw honno ar gyfer y rhai sy'n chwilio am eiddo bach: llai na chwarter yr aelwydydd yn yr arolwg yma sy'n byw mewn eiddo ac iddo naill ai dwy ystafell wely neu un ystafell wely.

3.2 Eiddo dau dalcen yw bron hanner y stoc dai yng nghefn gwlad Cymru, ac mae 47% o'r ymatebwyr yn byw mewn ty dau dalcen neu fyngalo dau dalcen. Mae 16% o'r ymatebwyr yn byw mewn tai teras. Mae 5% o'r ymatebwyr yn byw mewn fflat neu randy.

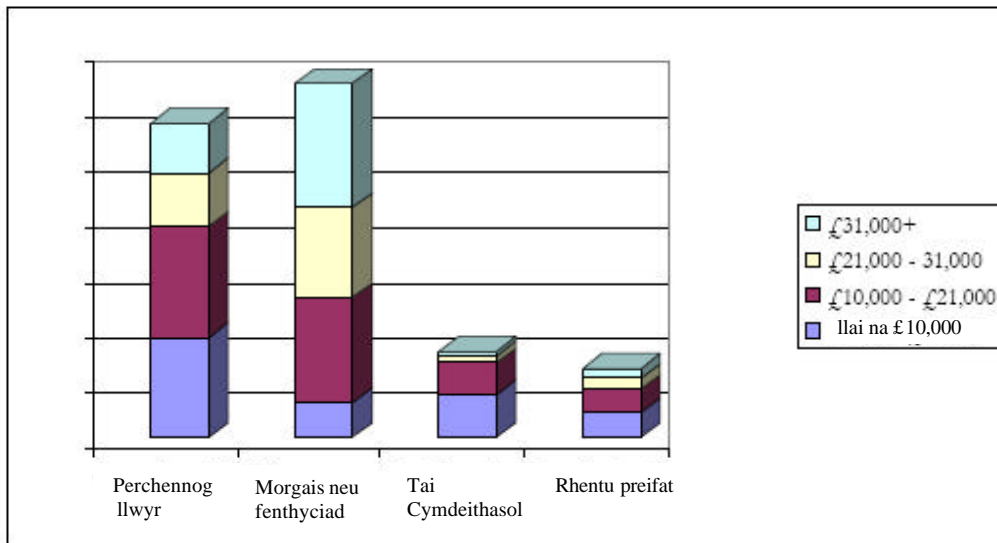
3.3 Perchnogion a darpar berchnogion sydd amlycaf yn y farchnad dai yng nghefn gwlad Cymru. Mae 42% o'r ymatebwyr yn berchnogion llwyr ar eu heiddo. Mae 40% o'r deiliaid tai wrthi'n prynu eu ty drwy gyfrwng morgais neu fath arall o fenthyciad.

3.4 Mae rhannu ecwiti (1%), rhentu gan awdurdod lleol (6%) a rhentu gan gymdeithas dai (2%) yn gyfrifol am gyfran fach o'r farchnad. Mae'r gyfran sy'n rhentu gan landlordiaid cymdeithasol yn isel o'i chymharu â'r DU yn gyffredinol, lle mae 14% o'r holl aelwydydd yn rhentu eu heiddo gan awdurdod lleol a 7% gan gymdeithas dai. Mae tai cymdeithasol yn debycach o gael eu meddiannu gan y dosbarthiadau cymdeithasol is, gan gyfrannu bron chwarter y ddeiliadaeth yng ngradd gymdeithasol DE.

3.5 Mae tai cymdeithasol fel cyfran o'r farchnad dai yn amrywio'n ddaearyddol hefyd. Mae'n lleiaf cyffredin mewn pentrefannau a chefn gwlad agored, ac yn fwyaf cyffredin mewn trefi gwledig. Mae gan y gwahanol siroedd wahanol broffiliau o safbwynt tai cymdeithasol. Er enghraifft, yn Ynys Môn, mae'r ymatebwyr dair gwaith yn debycach o fyw mewn tai cymdeithasol na'r rhai ym Mro Morgannwg.

3.6 Llety i'w rentu'n breifat sy'n gyfrifol am weddill y farchnad dai yng nghefn gwlad Cymru (7% o'r ymatebwyr).

Ffigur 3.1 Deiliadaeth tai yng nghefn gwlad Cymru



Tabl 3.1 Deiliadaeth aelwydydd yn ôl oedran

	Perchennog llwyr (%)	Morgais neu fenthyciad (%)	Tai cymdeithasol (%)	Rhentu preifat (%)
O dan 35	12	58	13	15
35-64	37	46	9	7
65+	79	7	9	4
<i>Cyfanswm</i>	<i>42</i>	<i>40</i>	<i>9</i>	<i>7</i>

3.7 Mae 24% o'r rhai sy'n berchnogion ar eu cartref neu sydd â morgais o'r farn bod eu heiddo'n werth llai na £100,000. Mae un rhan o dair o'r ymatebwyr yn amcangyfrif bod gwerth eu heiddo ar hyn o bryd rhwng £100,000 a £199,999. Mae 28% yn credu ei fod yn werth mwy na £200,000.

3.8 Mae'r arolwg yn awgrymu bod tai'n ddrutach mewn pentrefannau a chefn gwlad agored; mae'r ymatebwyr mewn trefi'n debycach o amcangyfrif gwerth cymharol isel ar eu heiddo. Ymhellach, ceir gwahaniaethau rhwng gwahanol siroedd gwledig: roedd un ym mhob deg ymatebydd yn Sir Fynwy o'r farn bod eu heiddo'n werth llai na £100,000, o'i gymharu â mwy na thair gwaith yn fwy yn Sir Gaerfyrddin. Yn Sir Fynwy, roedd un ym

mhob pump yn credu bod eu hannedd yn werth mwy na £300,00, o'i gymharu â 6% yn unig yn Sir Gaerfyrddin.

3.9 Dydy'r ffigurau hyn ddim yn dystiolaeth derfynol ar bris tai gwledig ar draws cefn gwlad Cymru, roedd cyfran arwyddocaol (13%) o'r ymatebwyr yn methu amcangyfrif gwerth eu heiddo. Er hynny, mae'r canlyniadau'n awgrymu bod pris tai yn uwch yng nghefn gwlad sy'n hygyrch i ardaloedd gwledig, gan adlewyrchu o bosibl y galw ymhlith pobl sy'n dymuno byw yng nghefn gwlad Cymru ac eto aros o fewn cyrraedd i ganolfannau trefol i gael gwaith, hamdden a gwasanaethau eraill.

3.10 Efallai nad yw'n syndod bod y math o berchnogaeth cartrefi yn cydberthyn yn gryf i oedran. Mae'r rhai sydd yn 65 a throsodd fyw na phedair gwaith yn debycach o fod yn berchnogion llwyr ar eu cartrefi na'r rhai sydd rhwng 16 a 24 oed. Mae'r gyfran sy'n rhentu, gan landlord preifat neu gan landlord cymdeithasol, ar ei huchaf yn y grwp 16-24 oed: mae'r ymatebwyr yn y grwp oedran yma ddwywaith yn debycach o rentu eu tai na'r rhai 35-44 oed neu'r rhai 65 a throsodd.

3.11 Mae cysylltiad agos rhwng rhentu a dosbarth sosio-economaidd. Mae'r ymatebwyr o ddosbarth cymdeithasol E bedair gwaith yn debycach o rentu na'r ymatebwyr yn Nosbarthiadau A a B. I gyfateb i hyn, mae'n ymddangos bod incwm hefyd yn ddylanwad cryf ar y cwestiwn ai perchnogi ynteu rhentu a wna'r trigolion. Mae mwy na dwywaith yn fwy o'r ymatebwyr mewn aelwydydd ag incwm blynyddol gros o lai na £10,000 yn rhentu eu heiddo nag ymatebwyr ar aelwydydd ag incwm blynyddol gros o £10,000 neu fwy.

3.12 Mae 15% o'r ymatebwyr yn talu llai na £200 y mis ar rent neu ar eu morgais, mae 21% yn talu rhwng £200 a £400 ac mae 11% yn talu dros £400. Does gan dros 40% o'r aelwydydd ddim gwariant ar forgais neu rent. O gofio'r ffaith bod y rhai sy'n 65 a throsodd yn debycach o fod yn berchnogion llwyr ar eu heiddo, mae yna oblygiadau diddorol posibl yn hyn o beth o ran yr incwm cymharol sydd ar gael i'w wario ac, yn yr un modd, o ran patrymau gwariant ymhlith y grwpiau oedran gwahanol.

Problemau tai

3.13 Mae llawer o drigolion cefn gwlad yn credu bod prinder tai fforddiadwy yn eu hardal. Mae 42% o'r ymatebwyr o'r farn bod y 'mwyafrif' o bobl eu hardal leol yn wynebu problemau i brynu neu i rentu tai fforddiadwy. Mae 37% yn credu bod 'rhaf' yn wynebu anawsterau o'r fath. Dim ond 10% sydd o'r farn nad oes neb yn eu hardal leol yn wynebu anawsterau o'r fath.

3.14 Mae'r syniadau'n amrywio yn ôl amgylchiadau sosio-economaidd a nodweddion demograffig. Mae bron hanner y rhai sy'n rhugl eu Cymraeg yn credu bod 'y mwyafrif' neu 'rai' o'r bobl leol yn wynebu problemau tai, o'i gymharu â 38% o'r rhai nad ydyn nhw'n siarad Cymraeg. Mae'r syniad yma'n fwyaf amlwg ymhlith pobl ifanc nad ydyn nhw'n berchnogion ar eiddo.

3.15 Mae'r syniad bod yna broblemau ynglyn â thai fforddiadwy ar ei gryfaf yn siroedd Gwynedd a Cheredigion, lle mae pedwar o bob pum ymatebwr yn credu bod 'y mwyafrif' neu 'rai' yn wynebu problemau fforddiadwyedd. Mae ar ei isaf yn Sir y Fflint, lle mae 71% yn credu bod 'y mwyafrif' neu 'rai' yn wynebu problemau fforddiadwyedd. Mae hanner y

rhai sy'n byw mewn pentrefannau neu gefn gwlad agored yn cydnabod bod hyn yn problem i'r 'mwyafrif', o'i gymharu â 39% o'r rhai sy'n byw mewn trefi neu ddinasoedd.

3.16 Dydy syniadau am ddiffyg tai fforddiadwy yng nghefn gwlad Cymru ddim yn cyfateb o reidrwydd i brofiad aelodau'r aelwydydd a arolygwyd at yr adroddiad yma. Mae un rhan o bump o'r ymatebwyr yn dweud bod aelodau o'u haelwyd a hoffai fyw rywle arall, y mae un rhan o dair ohonyn nhw o'r farn bod materion ynglyn â'r farchnad dai yn eu hatal rhag symud. Mae bron un rhan o bump o'r rhai sy'n awyddus i symud yn dweud bod diffyg tai fforddiadwy yn rhwystr.

3.17 Mae'n ymddangos bod cydberthynas negyddol rhwng incwm, oedran a'r gallu i siarad Cymraeg a'r gallu i fforddio tai. Y rhai sy'n siarad Cymraeg, y rhai o dan 35 oed, y rhai sydd wedi treulio'r rhan fwyaf o'u hoes yng Nghymru a'r rhai sydd ag incwm aelwyd rhwng £21,000 a £31,000 sydd debycaf o ddweud bod yna broblemau.

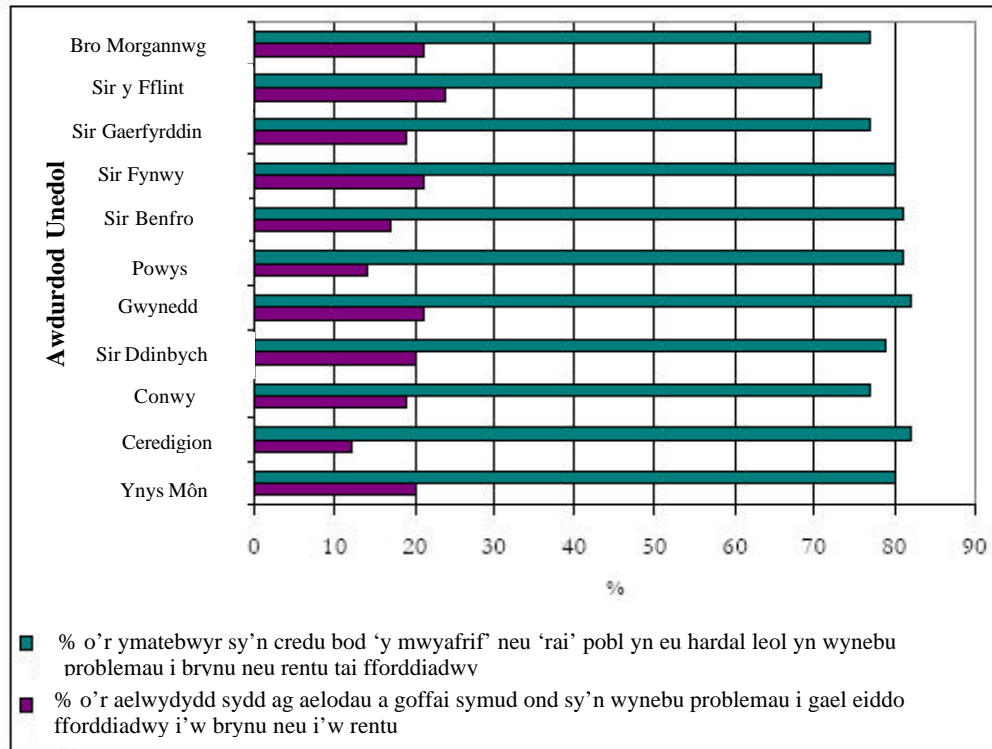
3.18 Mae'n ymddangos bod y diffyg tai fforddiadwy yn waeth yn y Gogledd. Yn Sir y Fflint, mae'r arolwg yn awgrymu bod 21% o'r rhai a hoffai symud yn cael eu hatal rhag gwneud hynny oherwydd anallu i fforddio eiddo. Yng Ngwynedd, mae 14% o'r ymatebwyr yn cyfeirio at y mater yma.

3.19 Nid y diffyg eiddo fforddiadwy yw'r unig rwystr sy'n atal pobl rhag symud. Mae 7% o'r ymatebwyr yn dweud bod aelod o'r aelwyd wedi cael anhawster i ddod o hyd i eiddo 'addas' i'w brynu yn yr ardal leol. Mae 1% yn cyfeirio at anawsterau i gael eiddo 'addas' i'w rentu gan y cyngor lleol neu gymdeithas dai. Er hynny, mae'n ymddangos bod y diffyg eiddo addas yma yn llawer llai arwyddocaol na'r diffyg tai fforddiadwy.

3.20 Mae 12% o'r aelwydydd yn credu bod darparu tai newydd wedi arwain at drafodaeth neu wrthdaro yn yr ardal leol. Mae'r rhai sy'n siarad Cymraeg a'r rhai sy'n diffinio'u hethnigrwydd fel Cymreig yn fwy tueddol o leisio pryder am y materion hyn. Mae'n bosibl bod hyn yn adlewyrchu pryderon y bydd y nifer cynyddol o 'fewnfudwyr' i gefn gwlad Cymru yn erydu'r iaith a'r diwylliant, y bernir yn draddodiadol eu bod nhw ar eu cryfaf yng 'nghadarnleoedd cefn gwlad'. Er hynny, dylid nodi y gallai'r pryderon hyn gyfeirio at naill ai diffyg tai priodol neu at adeiladu tai amhriodol.

3.21 Mae lleiafrif (4%) o'r perchnogion eiddo sy'n awyddus i symud yn cyfeirio at broblemau i werthu eu heiddo presennol. Ymatebwyr o Ynys Môn sydd amlycaf yn hyn o beth, gyda dwywaith yn fwy na'r cyfartaledd yng nghefn gwlad Cymru yn cyfeirio at hyn fel problem.

Ffigur 3.2 Fforddiadwyedd tai: profiad gwirioneddol y rhai sy'n dymuno symud a syniadau am broblemau yn yr ardal leol



3.22 Dydy hi ddim yn glir pam mae gwahaniaeth mor glir rhwng cyfran y deiliaid tai sy'n dweud bod fforddiadwyedd tai yn bryder a'r ymatebwyr hynny sy'n dweud bod aelodau'r aelwyd wedi cael problem mewn gwirionedd. Mae'n bosibl bod y sylw sydd wedi'i roi i'r mater sensitif yma gan grwpiau ymgyrchu, cyrff gwleidyddol a'r cyfryngau wedi gor-ddweud profiadau dilys prynwyr posibl. Fel arall, efallai bod cyfran uchel o'r rhai a ymatebodd i'r arolwg – y mae llawer ohonyn nhw'n berchennog tai eisoes – yn anymwybodol o anawsterau'r rhai sy'n prynu am y tro cyntaf.

3.23 Er y bernir bod tai yn bryder yng nghefn gwlad Cymru, pan ofynnwyd y cwestiynau agored 'Beth yw'ch hoff bethau / cas bethau am fyw yma?' mae'n ddi-ddorol mai dim ond cyfran fach o'r ymatebwyr sy'n cyfeirio at dai. Mae 3% yn hoffi byw yng nghefn gwlad Cymru oherwydd y tai rhad a deniadol, a dim ond 2% sy ddim yn hoffi prisiau tai drud a/neu gynyddol.

Y canfyddiadau allweddol

- Mae 42% o'r ymatebwyr yn berchnogion llwyr ar eu heiddo.
 - Mae 7% o'r ymatebwyr yn rhentu gan landlord preifat.
- Tai cymdeithasol yw 9% o'r farchnad dai.

- Yn Ynys Môn, mae'r ymatebwyr dair gwaith yn debycach o fod yn meddiannu tai cymdeithasol na'r ymatebwyr ym Mro Morgannwg
- Mae 42% o'r ymatebwyr o'r farn bod y 'mwyafrif' o bobl yn eu hardal leol yn wynebu problemau o ran prynu neu rentu tai fforddiadwy.
 - Mae'r syniad yma yn fwyaf amlwg ymhlith pobl ifanc nad ydyn nhw'n berchnogion eiddo.
- Mae llai nag un rhan o bump sy'n dymuno symud yn dweud bod prinder tai fforddiadwy yn eu rhwystro rhag symud.
 - Mae'n ymddangos bod y prinder tai fforddiadwy yn waeth yn y Gogledd. Yn Sir y Fflint, mae 21% o'r rhai sy'n dymuno symud yn cael eu hatal am eu bod yn methu fforddio eiddo.
- Mae 12% o'r aelwydydd yn credu bod darparu tai newydd wedi arwain at drafodaeth neu wrthdaro yn yr ardal leol.
 - Mae'r rhai sy'n siarad Cymraeg a'r rhai sy'n diffinio'u hethnigrwydd fel Cymreig yn fwy tueddol o leisio pryder am faterion o'r fath.

ADRAN 4

LLES CYMUNEDOL AC ALLGÁU CYMDEITHASOL

Rhagymadrodd

Ceir pryder parhaus ynglyn â chryfder cymunedau cefn gwlad Cymru. Mae rhai yn ofni bod ailstrwythuro amaethyddiaeth a newid demograffig, gan gynnwys y ffaith bod llawer o drigolion sefydledig cefn gwlad yn allfudo a bod cyn ‘drefolion’ yn mewnfudo, yn tanseilio ffyrdd traddodiadol o fyw yn yr ardaloedd gwledig. Mae eraill yn fwy cadarnhaol am effeithiau tebygol newid economaidd ac ailgyfansoddi'r boblogaeth, gan awgrymu eu bod yr un mor debyg o gynyddu bywyd cymunedol â'i leihau. Er bod byw yng nghefn gwlad yn brofiad cadarnhaol, ar y cyfan i lawer, ceir pryder hefyd y gall rhai trigolion gwledig gael eu cau allan o ‘brif ffrwd’ bywyd cefn gwlad.

Mae'r adran yma'n amlinellu syniadau trigolion gwledig am eu cymunedau lleol ac i ba raddau y maen nhw'n cymryd rhan yn y sefydliadau cymdeithasol a gwleidyddol sy'n helpu i gynnal bywyd cymunedol cefn gwlad Cymru. Yn benodol, mae'r adran yn edrych ar y canlynol:

- Cymryd rhan mewn gweithgareddau cyfunol a mudiadau lleol
- Cyfranogiad dinesig ehangach
- Cydadwaith cymdeithasol lleol
- Profiadau a syniadau bywyd cymunedol
- Dangosyddion anfantais faterol

Mae'r canfyddiadau allweddol i'w gweld ar ddiwedd y bennod.

Cymryd rhan mewn gweithgareddau a mudiadau lleol

4.1 Mae canlyniadau'r arolwg yn awgrymu lefel gymharol isel o fywyd cymunedol cyfunol. Mae hanner yr ymatebwyr yn dweud nad ydyn nhw'n cymryd rhan mewn gweithgareddau sydd wedi'u trefnu gan grwpiau a chymdeithasu lleol. Dim ond 1% sy'n perthyn i gymdeithas trigolion ac mae llai na 19 o'r 4023 o ddeiliaid tai a arolygwyd yn cymryd rhan mewn cynllun i warchod y gymdogaeth. Mae 2% yn ymwneud â'u cyngor tref neu gymuned.

4.2 Mae'n nodedig bod yr ymglymiad yng ngweithgareddau cynghorau tref/cymuned yn uwch ymhlith y trigolion mwyaf sefydledig, ac felly hefyd gymryd rhan mewn 'grwpiau cymunedol'. Does dim cydberthynas gyffredinol rhwng lefelau cymryd rhan ym mywyd cyfunol y gymuned a nodweddion unigol (er enghraifft, oedran, rhyw, incwm, dosbarth ac ethnigrwydd).

4.3 O'i chymharu â'r gymuned leol yn fwy cyffredinol, mae crefydd yn ffocws cymharol gryf i drigolion cefn gwlad. Mae 6% o'r ymatebwyr yn dweud eu bod yn mynd i'r eglwys yn rheolaidd, ac mae 2% yn dweud eu bod yn mynd yn rheolaidd i'r capel. Mae presenoldeb yn yr eglwys a'r capel yn uwch ymhlith y rhai sydd wedi bod yn byw yn eu heiddo presennol ers cyfnodau hirach.

4.4 Mae canlyniadau'r arolwg yn awgrymu bod pobl sy'n byw yng nghefn gwlad Cymru yn debycach o gymryd rhan mewn gweithgareddau hamdden ac adloniant preifat nag yn eu cymuned leol. Mae 11% o'r ymatebwyr yn aelodau clwb chwaraeon (a allai fod yn lleol i'r breswylfa neu mewn man arall) ac mae'r ymwneud â grwpiau hobiau ddwywaith yn fwy na lefel yr ymwneud â sefydliadau neu grwpiau cymunedol. Ceir rhywfaint o gydberthynas rhwng gweithgarwch hamdden ac incwm aelwydydd, gyda'r ymatebwyr incwm uwch tua dwywaith yn debycach o fod yn aelodau o glybiau chwaraeon preifat nag ymatebwyr incwm isel.

Tabl 4.1 Cymryd rhan yng ngweithgareddau grwpiau a chymdeithasau lleol

Grwp neu gymdeithas	% yn cymryd rhan (cyfanswm)	% yn cymryd rhan (cyfnod preswyllo)		
		<i>Trigolion ers llai na 5 mlynedd</i>	<i>Trigolion ers 6-20 mlynedd</i>	<i>Trigolion ers mwy nag 20 mlynedd</i>
Clwb chwaraeon	11	10	13	9
Grwp cymunedol lleol	6	4	7	7
Eglwys	9	4	6	8
Grwp gwirfoddol neu elusennol lleol	4	3	4	4
Grwp cerddorol	3	2	3	4
Capel	2	1	1	4
Sefydliad y Merched	2	2	2	2
Clwb cymdeithasol	2	2	2	3
Cymdeithas Rhieni Athrawon/ Cyfeillion yr Ysgol	2	2	3	1
Cyngor Tref neu Gymuned	2	1	3	4

Cyfranogiad dinesig ehangach

4.5 Er bod lefelau cymryd rhan mewn gweithgareddau cymunedol yn isel, mae'r arolwg yn awgrymu lefelau sylweddol uwch o gymryd rhan yn yr hyn y gellid eu galw'n weithgareddau 'dinesig' ehangach. Yn gyffredinol, mae lefelau uchel o gymryd rhan mewn gweithgareddau o'r fath wedi'u cysylltu â lefelau uchel o gyfalaf cymdeithasol. Er nad oes cydberthynas o'r fath yn cael ei hawgrymu yma, mae'r canlyniadau'n awgrymu bod traddodiad dinesig cymharol gryf wedi parhau yng nghefn gwlad Cymru, ond hyn ar lefel yr unigolyn yn hytrach na lefel y gymuned leol.

4.6 Dylid nodi ei bod yn bosibl nad yw'r canlyniadau hyn yn adlewyrchiad llawn o boblogaeth ehangach cefn gwlad Cymru. Mae'n bosibl bod yr unigolion a oedd yn fodlon ac yn gallu cwblhau'r cyfweiliad ffôn a ddefnyddiwyd yn yr arolwg hefyd yn fwy tueddol yn gyffredinol o gymryd rhan mewn gweithgareddau 'dinesig', y mae pob un ohonyn nhw'n galw am ymroddiad o ran amser ac ymdrech.

4.7 Rhoddodd llawer o'r ymatebwyr dystiolaeth o fesur cryf o ymglymiad gwleidyddol y tu hwnt i arfer eu hawl i bleidleisio. Dros y flwyddyn ddiwethaf, roedd 42% wedi llofnodi deiseb ac roedd 28% wedi bod yn bresennol mewn cyfarfod cyhoeddus, tra oedd 19% wedi cysylltu â'u cynghorydd lleol a'r ffigur nodedig o uchel o 15% wedi cysylltu â'u Haelod Seneddol neu eu Haelod Cynulliad. Roedd ymhell dros hanner yr ymatebwyr wedi pleidleisio yn etholiadau diwethaf y Cynulliad.

4.8 Mae gweithgareddau gofalu hefyd yn rhan bwysig o fywyd llawer o bobl cefn gwlad Cymru. Dros y 12 mis diwethaf, mae 44% o'r ymatebwyr wedi rhoi gofal i gymdogion neu gyfeillion. O gofio lefel isel y cymdeithasu gwirfoddol sy'n caelei awgrymu gan yr ymatebion i'r arolwg yma, efallai bod hyn yn awgrymu bod gofalu yng nghefn gwlad Cymru'n digwydd i raddau helaeth ar sail bersonol a phreifat ('un i un') yn hytrach na chael ei drefnu mewn cyd-destun mwy cyfunol.

4.9 Mae 35% o'r ymatebwyr wedi gwneud gwaith gwirfoddol i fudiadau elusennol neu fudiadau eraill dros y 12 mis diwethaf, o'i gyferbynnu â chyfran gymharol isel yr ymatebwyr sy'n cymryd rhan mewn mudiadau sy'n canolbwyntio ar y gymuned neu'n cael eu harwain gan y gymuned. Dyma ragor o dystiolaeth i ategu'r ddadl nad yw'r gymuned leol yn ffocws cryf ar gyfer ymglymiad dinesig, a bod ymglymiad yn digwydd yn bennaf ar ffurf gweithredu preifat unigol (boed llofnodi deiseb neu ofalu am gymydog) o'i gyferbynnu â chymryd rhan mewn gweithredu cyfunol.

4.10 Mae'r ffigurau eu hunain yn awgrymu rhyw fesur o gydberthynas rhwng parodrwydd i gymryd rhan a'r gallu i siarad Cymraeg. Mae cyfran yr ymatebwyr sy'n dynodi eu bod wedi mynychu cyfarfod cyhoeddus, wedi gwneud gwaith gwirfoddol, wedi llofnodi deiseb, wedi rhoi gofal, wedi llenwi arolwg gan gyngor neu grwp cymunedol ac wedi pleidleisio yn etholiad y Cynulliad Cenedlaethol yn 2003 yn gyson yn uwch ymhlith yr ymatebwyr sy'n siarad Cymraeg yn rhugl – ac i raddau llai ymhlith y rhai sy'n siarad rhywfaint o Gymraeg – nag ymhlith y rhai nad ydyn nhw'n siarad Cymraeg o gwbl. Fe ddylai'r gydberthynas yma gael ei thrin yn bur ofalus, gan ei bod yn ddigon posibl bod cysylltiad rhyngddi a ffactorau cymdeithasol.

Tabl 4.2 Cymryd rhan mewn gweithgareddau dinesig dros y 12 mis diwethaf

Gweithgarwch	% yn cymryd rhan (cyfanswm)	% yn cymryd rhan (gallu yn y Gymraeg)		
		<i>Siarad Cymraeg yn rhugl neu'n eithafda</i>	<i>Siarad ambell frawddeg neu air o Gymraeg</i>	<i>Siarad dim Cymraeg o gwbl</i>
Pleidleisio yn etholiad y Cynulliad yn 2003	59	70	59	50
Rhoi gofal i gyfeillion neu gymdogion	44	49	47	36
Llofnodi deiseb	41	44	45	33
Gwneud gwaith gwirfoddol	35	40	35	30
Mynychu cyfarfod cyhoeddus	28	36	29	20
Llenwi arolwg cyngor neu grwp cymunedol	27	27	30	24
Cysylltu â chynghorydd lleol	19	21	19	16
Cysylltu ag AS/AC	15	16	15	14
Cymryd rhan mewn protest neu wrthdystiad	5	7	6	4

4.11 Rhywbeth arall sydd i'w weld yw mesur o gydberthynas rhwng parodrwydd i gymryd rhan a statws sosio-economaidd. Ar bob mesur o gyfranogiad dinesig sydd wedi'i ddefnyddio yn yr arolwg yma, mae'r cyfrannu'n cyfateb yn uniongyrchol i statws dosbarth – hynny yw, uchaf yn y byd yw'r grwp cymdeithasol, mwyaf yn y byd yw cyfran yr ymatebwyr sy'n dweud eu bod wedi cymryd rhan. Er nad oes patrwm gwbl gyson ymhlith ymatebwyr ar yr aelwydydd incwm isel i ganolig (o dan £31,000 y flwyddyn), mae'r ymatebwyr ar aelwydydd incwm uchel (may na £31,000 y flwyddyn) yn sylweddol fwy tebyg o fynd i gyfarfod cyhoeddus, gwneud gwaith gwirfoddol, llofnodi deiseb, llenwi arolwg lleol a bod wedi pleidleisio yn yr etholiad diwethaf i'r Cynulliad. Er hynny, mae ymatebwyr ar aelwydydd incwm isel i ganolig yn debycach o fod wedi rhoi gofal i gymdogion neu gyfeillion. Unwaith eto, dylai'r gydberthynas yma gael ei thrin â gofal ar y lefel dadansoddi yma.

4.12 Er bod tystiolaeth gref o fesur uchel o gyfranogiad gwleidyddol yn gyffredinol, mae yna dystiolaeth hefyd o amheuaeth sylweddol ynglyn â gweithredu gwleidyddol unigol. Er bod 34% yn teimlo eu bod yn gallu dylanwadu ar benderfyniadau sy'n effeithio ar yr ardal lle maen nhw'n byw, mae 51% yn teimlo nad oes ganddyn nhw'r gallu i ddylanwadu ar benderfyniadau sy'n effeithio ar eu hardal leol.

Profiadau a syniadau bywyd cymunedol

4.13 Mae profiadau o gymuned yng nghefn gwlad Cymru a'r syniadau amdani'n amrywio'n sylweddol. Mae'n ymddangos bod y mwyafrif o drigolion gwledig yn fodlon iawn yn gyffrdinolar yr 'ysbryd cymunedol' yn eu hardal leol. Yn gyffredinol, mae tri chwarter neu fwy o'r ymatebwyr yn rhoi atebion cadarnhaol i gwestiynau'r arolwg a gafodd eu dylunio i fesur lefelau 'cyfalaf cymdeithasol' yn y cymunedau lleol, sy'n awgrymu eu bod yn credu bod eu cymunedau'n lleoedd diogeli fyw, eu bod yn ymddiried yn y bobl leol, eu bod yn hyderus bod pobl yn eu cymuned yn gofalu am ei gilydd a'u bod yn teimlo eu bod yn perthyn i'w cymuned.

4.14 Ar yr un pryd, mae yna deimladau negyddol tuag at y cymunedau lleol hefyd, gyda nifer fach ond arwyddocaol o'r ymatebwyr yn rhoi atebion negyddol i'r cwestiynau am gyfalaf cymdeithasol. Er bod 78% yn credu bod modd ymddiried yn y bobl yn eu cymuned, er enghraifft, ac er bod 92% yn teimlo'n ddiogel yn byw yn eu cymuned, dydy 8% ddim yn teimlo bod modd ymddiried yn y bobl sy'n byw yn eu cymuned a dydy 5% ddim yn teimlo'n ddiogel yn byw yn eu cymuned. Dydy 14% ddim yn teimlo bod ymdeimlad cryf o deimlad cymunedol yn eu hardal leol a dydy 9% ddim yn teimlo bod y bobl yn eu cymuned yn gofalu am ei gilydd.

4.15 Mae yna amrywio daearyddol hefyd. Mae ymatebwyr yn Sir Fynwy'n debycach na'r ymatebwyr o'r un sir arall o feddwl am eu cymuned mewn termau negyddol: dim ond 67% sy'n teimlo bod yna ymdeimlad cryf o gymuned lle maen nhw'n byw, o'i gymharu â 76% yn gyffredinol; dydy 18% ddim yn teimlo eu bod yn aelod o'u cymuned leol, o'i gymharu â 12% yn gyffredinol; dydy 21% ddim yn teimlo bod ymdeimlad cryf o gymuned yn eu hardal o'i gymharu â 14% yn gyffredinol. Mae ymatebwyr o Geredigion, Powys a Sir Benfro yn debycach na'r lleill o feddwl yn gadarnhaol am eu cymunedau.

4.16 Mae amrediad o ffactorau'n dylanwadu ar syniadau a phrofiadau cymuned, ac mae'n ymddangos mai oedran a statws cymdeithasol yw'r pwysicaf. Mae'r ymatebwyr ifanc (o dan 35 oed) yn sôn am deimlo'n ynysig yn fwy cyffredin, ac felly hefyd yr ymatebwyr ar yr aelwydydd incwm isel (llai na £10,000 y flwyddyn); ceir cydberthynas gyfatebol rhwng dosbarth cymdeithasol a theimlo'n ynysig, er ei bod yn lla i cryf. Ymatebwyr o ddosbarth cymdeithasol DE sydd debycaf o sôn am syniadau a phrofiadau negyddol ynglyn â chymuned. Er hynny, ni ddylid cymryd bod hynny'n awgrymu perthynas awtomatig ac achosol rhwng y newidynnau, gan fod y mwyafrif o'r ymatebwyr hyn yn mynegi agweddau cadarnhaol. Yn hytrach, mae'r dystiolaeth yn awgrymu bod lleiafrif arwyddocaol o ymatebwyr yn teimlo eu bod yn cael eu gwthio i'r ymylon yn y byd cymdeithasol ac economaidd.

4.17 Mae'n ymddangos bod y gallu i siarad Cymraeg yn ffactor arwyddocaol hefyd. Mae nifer o ymatebwyr yn dweud bod y gallu i siarad yr iaith yn bwysig er mwyn cymryd rhan yn llawn yn eu cymuned, ond – ac efallai nad yw hyn yn syndod – mae yna amrywiadau daearyddol sylweddol yn yr ymatebion. Mae mwyafrif clar yn siroedd Ynys Môn, Ceredigion, Gwynedd a Chaerfyrddin yn credu bod y Gymraeg yn bwysig o ran cymuned, ond mewn siroedd eraill, barn leiafrifol yw hon (mor isel â 9% yn Sir Fynwy a 12% ym Mro Morgannwg). Yr ymatebwyr sy'n dweud eu bod yn siarad Cymraeg yn rhugl neu'n eithaf da yw'r tebycaf yn gyson o sôn am brofiadau a syniadau cadarnhaol ynglyn â chymuned, ac

mae'r rhai sy'n siarad ambell frawddeg neu air o Gymraeg yn rhoi ymatebion mwy cadarnhaol yn gyson yn hyn o beth na'r rhai nad ydyn nhw'n siarad Cymraeg o gwbl.

Tabl 4.3 Y Gymraeg a'r gymuned

'Mae'r gallu i siarad Cymraeg yn bwysig er mwyn cymryd rhan lawn yn fy nghymuned i'	Cytuno (%)	Anghytuno (%)
<i>Cyfanswm</i>	39	51
Gwynedd	69	22
Ceredigion	60	30
Ynys Môn	56	34
Sir Gaerfyrddin	52	38
Conwy	35	54
Sir Ddinbych	34	56
Sir y Fflint	25	62
Powys	23	65
Sir Benfro	22	69
Bro Morgannwg	12	81
Sir Fynwy	9	82

4.18 Mae'n ymddangos bod cyfnod preswyllo'n ddylanwad hefyd, ond does dim patrymau cryf a hollol gyson. Er enghraifft, mae trigolion sydd wedi ymsefydlu'n hirach yn debycach o'u gweld eu hunain fel aelod o'u cymuned leol, o adnabod llawer o bobl yn y gymuned ac o gael syniadau cadarnhaol am y gymuned leol, ond maen nhw hefyd yn debycach o deimlo bod ganddyn nhw gysylltiadau cymdeithasol yn yr ardal leol sy'n dirywio. Mae syniadau negyddol am gymuned yn debycach o gael eu harddel gan y rhai nad ydyn nhw'n berchnogion ar eu heiddo na'r rhai sy'n berchnogion.

4.19 Mae'n ymddangos mai dylanwad cymysg yw graddfa'r gwledigrwydd. Yn gyffredinol, mae ymatebwyr mewn pentrefi a'r wlad agored fymryn yn debycach o fynegi profiadau a syniadau cadarnhaol ynglyn â'u cymunedau lleol. Er enghraifft, mae 85% o'r ymatebwyr mewn pentrefannau neu'r wlad agored yn teimlo bod modd ymddiried yn y bobl yn eu cymuned o'i gymharu â 74% mewn trefi, ac mae 5% mewn pentrefannau neu wlad agored yn teimlo nad yw pobl yn eu cymuned yn gofalu am ei gilydd, o'i gymharu â 12% yn y trefi. Eto i gyd, ar yr un pryd mae teimlo'n ynysig tua dwywaith yn fwy cyffredin ymhlith ymatebwyr sy'n byw mewn pentrefan neu wlad agored nag ymhlith y rhai sy'n byw mewn pentref neu dref.

4.20 I rai trigolion gwledig, efallai bod cysylltiad rhwng teimlo eich bod ar yr ymylon a rhwydweithiau a phatrymau cymharol gyfyngedig o gydadweithio cymdeithasol. Mae 15% o'r ymatebwyr yn teimlo nad ydyn nhw'n adnabod llawer o bobl yn eu cymuned leol ac mae 11% yn teimlo nad oes ganddyn nhw gyfeillion agos neu deulu yn byw o fewn pum milltir o'u cartref. Mae 24% heb aelod o'r teulu y tu allan i'r aelwyd yn byw o fewn 50 milltir i'r fan lle maen nhw'n byw.

4.21 Er hynny, ni ddylid rhagdybio bod yna gysylltiad achosol rhwng cydadweithio cymdeithasol gwirioneddol a syniadau am gymuned; mae angen canfod hyn drwy ragor o ddadansoddi ar yr ymatebion unigol. Gall unigolion fod yn rhan o rwydwaith cymdeithasol sy'n sefyll yn ei unfan neu'n dirywio – fel y mae 26% o'r ymatebwyr yn teimlo – ond dal i feddwl yn gadarnhaol am gymuned. Ansawdd y perthnasoedd sy'n cyfrif, nid eu nifer.

Cyddadweithio cymdeithasol lleol

4.22 Er bod y gymuned leol yn bwysig i lawer o drigolion gwledig, mae'r arolwg yn awgrymu nad dyma'r ffocws canolog i eraill o safbwynt gweithgareddau hamdden a chydadwaith cymdeithasol. Dydy 32% o'r ymatebwyr ddim yn treulio'r cyfan neu'r rhan fwyaf o'u hamser yn eu cymuned neu eu hardal. Mae 15% o'r ymatebwyr fel arfer yn siarad â chymdogion mewn mannau y tu allan i'r ardal leol. Mae 25% fel arfer yn mynd i dref neu ddinas gyfagos ar gyfer adloniant sy'n costio arian. Ar gyfartaledd, mae'r ymatebwyr ifanc yn llai 'cymuned-ganolog' na'r ymatebwyr hyn. Felly, i lawer sy'n byw mewn ardaloedd gwledig, mae'n ymddangos bod eu bywyd cymdeithasol yn cael ei rannu a'i drefnu ynghylch ardal ddaearyddol ehangach na'r fan lle maen nhw'n byw.

4.23 Mae'n bosibl bod mynd i leoedd eraill i chwilio am adloniant mewn rhai achosion yn adlewyrchu diffyg adloniant yn yr ardal leol, er bod y diffyg gwahaniaethau clir yn hyn o beth rhwng y rhai sy'n byw mewn trefi, pentrefi neu'r wlad agored yn tansailio'r ddamcaniaeth yma i raddau. Ar y llaw arall, mae'n ymddangos bod statws economaidd yn creu effaith sylweddol ar yr amser sy'n cael ei dreulio yn y gymuned leol, a'r ymatebwyr ar yr aelwydydd isel eu hincwm sydd debycaf o fod yn gymharol 'gymuned-ganolog' (hynny yw treulio'r rhan fwyaf neu'r cyfan o'u hamser yn eu hardal). O'u hystyried gyda'i gilydd, mae'r ddwy set yma o dystiolaeth yn awgrymu – yn achos rhai trigolion gwledig o leiaf – fod yr amser cymharol hir sy'n cael ei dreulio yn yr ardal leol yn llai o ddewis gweithredol nag o ddewis gorfodol, ac – i gyfateb i hyn – fod y rhai sy'n fwyaf abl i fynd i rywle arall yn gwneud hynny.

Dangosyddion anfantais faterol

4.24 Ceir syniad eang, ond dim byd tebyg i gytundeb llwyr, fod tlodi yn nodwedd gyffredin yng nghefn gwlad Cymru. Mae 41% o'r ymatebwyr yn teimlo bod yna bobl yn eu cymuned sy'n byw mewn tlodi, ond ar yr un pryd mae 54% yn teimlo na ellid disgrifio neb yn eu cymuned fel pe baen nhw'n byw mewn tlodi. Mae'r rhai sy'n credu *bod* yna dlodi yn eu hardal yn llawer tebycach o fod yn byw mewn tref wledig na phentref neu gefn gwlad agored. Maen nhw hefyd yn debycach o fod wedi byw yn eu preswylfa bresennol ers cyfnod byrrach o amser, o fod yn siarad Cymraeg ac o beidio â bod yn berchennog er eu heiddo.

4.25 Mae'r arolwg yn awgrymu bod lleiafrif arwyddocaol o drigolion cefn gwlad yn profi amddifadedd economaidd. Mae 19% o'r ymatebwyr yn dod o aelwydydd ag incwm blynyddol gros o lai na £10,000 (llai na £200 yr wythnos). Mae 13% o aelwydydd yr ymatebwyr yn cael budd-daliadau gwladwriaeth sy'n gysylltiedig ag incwm megis y Lwfans Ceisio Gwaith neu Fudd-dal Analluedd. Mae amddifadedd economaidd yng nghefn gwlad Cymru'n gysylltiedig i raddau â llesgedd cronig, er na ddylai'r cysylltiad yma gael ei ddehongli fel cysylltiad achosol o reidrwydd. Mae'r aelwydydd yn yr arolwg sydd ag incwm o lai na £10,000 y flwyddyn ymhell dros ddwywaith yn debycach nag aelwydydd ag incwm o £31,000 neu fwy o gynnwys rhywun sydd â salwch neu anabledd hirdymor.

4.26 Mae lefelau incwm is at ei gilydd yn cyfateb i lefelau is o weithgareddau cymdeithasol a hamdden. Mae ymatebwyr o aelwydydd incwm isel yn llawer llai tebyg o gymryd gwyliau neu o wario arian ar adloniant. Roedd 84% o'r ymatebwyr o aelwydydd sydd ag incwm o £31,000 neu fwy wedi cael gwyliau am o leiaf dair noson oddi cartref yn y 12 mis diwethaf, o'i gymahru â dim ond 49% o'r ymatebwyr o aelwydydd sydd ag incwm gros blynyddol o lai na £10,000. Yn yr un modd, mae'r rhai sy'n berchnogion cartrefi yn llawer mwy tebyg o fod wedi cael gwyliau yn ystod y 12 mis diwethaf na'r rhai nad ydyn nhw'n berchennog ar eu cartref: mae'r un gydberthynas i'w gweld rhwng y rhai sydd mewn gwaith ac allan o waith.

4.27 Roedd bron hanner (46%) o'r ymatebwyr o aelwydydd sydd ag incwm gros blynyddol o £10,000 neu lai yn gwario arian ar adloniant unwaith y mis neu lai, o'i gymahru â llai nag un rhan o saith (14%) o'r ymatebwyr o aelwydydd ag incwm o £31,000 neu fwy. Yn yr un modd, roedd y rhai o'r aelwydydd uchaf eu hincwm bron ddwywaith yn debycach na'r rhai o'r aelwydydd isaf eu hincwm o wario ar adloniant fwy nag unwaith yr wythnos. Mae 16% o'r ymatebwyr o'r aelwydydd isaf eu hincwm yn honni nad ydyn nhw 'byth' yn gwneud dim sy'n costio arian er mwyn adloniant; sef honiad sy'n cael ei wneud gan 4% neu lai o'r ymatebwyr eraill. A siarad yn fras, mae'n ymddangos bod trigolion cefn gwlad yn ymrannu'n ddau: y rhai sydd â digon o incwm i'w wario ar hamdden a'r rhai sydd heb ddigon.

4.28 Mae dadansoddi'r dangosyddion anfantais faterol hyn yn ddaearyddol yn datgelu rhai manau lle ceir crynodiadau anfantais, ond hefyd mewn rhai achosion ddiffyg patrymau clir neu bendant. Mae cyfran yr ymatebwyr o aelwydydd ag incwm gros o lai na £10,000 y flwyddyn yn amrywio o 12%, sef y gyfran isaf, ym Mro Morgannwg, i 22%, sef y gyfran uchaf, yn Ynys Môn. Nodweddir Ynys Môn gan amddifadedd ar nifer o fynegeion: yno y mae'r gyfran isaf o ymatebwyr o aelwydydd ag incwm o £31,000 a mwy a'r cyfartaledd incwm aelwyd isaf (£20,460), yn ogystal â chyfran gymharol uchel (14%) o aelwydydd sy'n cael incwm atodol gan y wladwriaeth. Mae Sir Ddinbych yn amlwg hefyd, am fod yr ymatebwyr yno tua thair gwaith yn debycach o gael incwm atodol gan y wladwriaeth na'r ymatebwyr o'r siroedd eraill.

4.29 Mae dangosyddion amddifadedd hefyd yn helpu i ddarlunio'r gwahaniaethau economaidd sylweddol rhwng ardaloedd gwledig yn fwy cyffredinol. Mae'r incwm blynyddol gros ar gyfartaledd i bob aelwyd yn amrywio o ychydig dros £20,000 (£20,46) yn Ynys Môn i bron £30,000 (£28,540) yn Sir Fynwy. Yn fyr, ceir gwahaniaeth rhwng incwm cyfartalog aelwydydd o un rhan o dair, neu bron £10,000 y flwyddyn. Mewn pum sir, mae incwm cyfartalog yr aelwydydd o dan £21,000 ac mewn tair mae'r cyfartaledd yn uwch na £26,000 – gwahaniaeth o un rhan o bump, neu o leiaf £5,000 y flwyddyn. Mae'r data hefyd yn awgrymu bod incwm cyfartalog ar ei uchaf yng nghefn gwlad agored ac ar ei isaf yn y trefi gwledig.

4.30 Mae'r cysylltiad rhwng incwm ac ymddygiad adloniant yn dal dwr o ddadagregu'r data yn ofodol. Ymatebwyr Ynys Môn, y sir 'leiaf cyfoethog' sydd leiaf tebygol o wneud dim er adloniant sy'n costio arian. Yn hyn o beth, mae ymatebwyr o Ynys Môn yn debyg iawn i ymatebwyr Sir Gaerfyrddin (sydd leiaf tebyg o fod wedi cael gwyliau yn ystod y flwyddyn ddiwethaf), lle mae'r incwm cyfartalog yn agos i un Ynys Môn. Ymatebwyr o Sir

Fynwy, y sir 'fwyaf cyfoethog' sydd debycaf o fod wedi cael gwyliau am o leiaf dair noson oddi cartref yn y 12 mis diwethaf.

Tabl 4.4 Dangosyddion mantais ac anfantais faterol fesul sir (N=3977)

	Dangosydd			
	<i>Incwm yr aelwyd o dan £10,000 y flwyddyn (%)</i>	<i>Incwm yr aelwyd uwchlaw £31,000 y flwyddyn (%)</i>	<i>Aelwyd yn cael cymhorthdal incwm y wladwriaeth (%)</i>	<i>Gwario arian ar adloniant llai nag unwaith y mis(%)</i>
Cyfanswm	14	18	13	31
Ynys Môn	22	13	14	34
Conwy	21	18	14	29
Gwynedd	21	14	13	35
Sir Ddinbych	20	16	17	33
Sir Benfro	20	14	14	32
Sir Gaerfyrddin	20	13	14	35
Ceredigion	18	19	11	35
Powys	16	15	11	29
Sir y Fflint	16	24	11	31
Sir Fynwy	13	30	9	26
Bro Morgannwg	12	23	11	25

Y canfyddiadau allweddol

- Mae hanner yr ymatebwyr yn dweud nad ydyn nhw'n ymwneud â dim gweithgareddau sy'n cael eu trefnu gan grwpiau a chymdeithasau lleol.
 - Mae ymglymiad â chynghorau tref /cymuned ac â 'grwpiau cymunedol' yn uwch ymhlith y trigolion mwyaf sefydledig.
- Mae 28% o'r ymatebwyr wedi mynychu cyfarfod cyhoeddus yn ystod y flwyddyn ddiwethaf
 - Mae ymatebwyr sy'n siarad Cymraeg yn rhugl yn debycach o fod wedi mynychu cyfarfod cyhoeddus, wedi gwneud gwaith gwirfoddol, wedi llofnodi deiseb, wedi rhoi gofal wedi cwblhau arolwg gan gyngor neu grwp cymunedol ac wedi pleidleisio yn etholiad y Cynulliad Cenedlaethol yn 2003.
- Mae 35% o'r ymatebwyr wedi gwneud gwaith gwirfoddol i fudiadau elusennol neu fudiadau eraill dros y 12 mis diwethaf
 - mae ymatebwyr ar aelwydydd lle mae'r incwm yn isel i ganolig yn debycach o fod wedi rhoi gofal i gymdogion neu gyfeillion.
- Mae 15% o'r ymatebwyr yn teimlo nad ydyn nhw'n adnabod llawer o bobl yn eu cymuned leol.
 - Mae'r trigolion mwyaf sefydledig yn debycach o ystyried eu bod yn aelodau o'r gymuned leol ac o adnabod llawer o bobl yn y gymuned honno.

- Mae'n ymddangos bod y mwyafrif o drigolion cefn gwlad yn fodlon iawn yn gyffredinol ar yr 'ysbryd cymunedol' yn eu hardal leol.
 - Mae ymatebwyr o Sir Fynwy yn debycach na'r ymatebwyr o'r un sir arall i feddwl am eu cymunedau mewn termau negyddol. Mae ymatebwyr yng Ngheredigion, Powys a Sir Benfro yn debycach na'r lleill o feddwl am eu cymunedau mewn termau cadarnhaol.

- Mae 40% o'r ymatebwyr yn teimlo bod pobl yn eu cymuned yn byw mewn tlodi.
 - Mae'r rhai sy'n teimlo bod yna dlodi yn eu hardal yn llawer tebycach o fod yn byw mewn tref wledig nag mewn pentref neu yng nghefn gwlad agored.

ADRAN 5

GWASANAETHAU GWLEDIG

Rhagymadrodd

Dywedir yn aml mai ysbryd o hunanddigonolrwydd, hunangymorth ac annibyniaeth yw nodweddion cymunedau lleol cefn gwlad Cymru. Mae rhai syniadau stereoteipaidd o gefn gwlad yn darlunio aneddiadau ynysig hunanreolus sydd â'r gwasanaethau allweddol – megis siop bentref, ysgol, swyddfa bost a thafarn – yn eu lle. Ar y llaw arall, mae yna dystiolaeth bod llawer ardal wledig wedi colli gwasanaethau pwysig ac yn parhau i'w colli. Gall diffyg darpariaeth leol gael ei waethygu gan bellter rhai cymunedau o ganolfannau gwasanaeth a chyfle amrywiol i ddefnyddio cludiant mewn ardaloedd gwledig. Mae angen ystyried hefyd y gwahaniaethau tebygol yn sefyllfaoedd cymharol cefn gwlad agored, pentrefi a threfi gwledig.

Mae'r adran yma'n amlinellu profiadau a syniadau trigolion gwledig ynglyn â darpariaeth gwasanaethau yn eu hardal leol, problemau cael gafael ar y gwasanaethau hynny ac ansawdd y gwasanaethau sy'n cael eu darparu. Mae'r adran yn canolbwyntio ar y canlynol:

- Problemau yn cael gafael ar y gwasanaethau allweddol
- Y cyfle i ddefnyddio cludiant
- Syniadau am ansawdd gwasanaethau

Mae'r canfyddiadau allweddol i'w gweld ar ddiwedd y bennod.

Problemau yn cael gafael ar wasanaethau

5.1 Mae'r arolwg yn awgrymu bod llawer o drigolion cefn gwlad yn credu bod pobl mewn ardaloedd gwledig yn ei chael yn anodd cael gafael ar y gwasanaethau allweddol. Mae 12% o'r ymatebwyr yn credu bod y mwyafrif o bobl eu hardal leol yn cael problemau i gyrraedd gwasanaethau iechyd (gan gynnwys meddyg teulu ac ysbyty cyffredinol). Mae 12% yn credu bod y mwyafrif o bobl eu hardal leol yn cael problemau i gyrraedd cyfleusterau hamdden. Mae 7% yn credu bod y mwyafrif o bobl eu hardal leol yn cael problemau i gyrraedd siopau.

5.2 Mae'r adroddiadau am anawsterau go iawn yn adlewyrchu'r syniad yma, gan awgrymu bod llawer o drigolion gwledig yn aml yn ei chael yn anodd sicrhau gwasanaethau lleol. Mae'r ymatebwyr yn dweud naill ai eu bod nhw neu fod aelod arall o'u haelwyd yn cael problemau i gyrraedd amrediad o gyfleusterau. Y mwyaf cyffredin y sonnir amdany'n nhw yw deintydd (18% o'r ymatebwyr), sinema (18%), ysbytai (13%), swyddfeydd heddlu (12%) a chanolfannau hamdden (10%). Roedd banciau a chymdeithasau adeiladu, pwyntiau arian parod (ATMs) a meddygfeydd hefyd yn amlwg ar y rhestr. Mae bron hanner yr ymatebwyr (49%) yn dweud bod rhywun ar eu haelwyd yn cael problemau i gyrraedd gwasanaethau o'r fath.

5.3 Mae'r ymatebwyr o aelwydydd incwm isel yn debycach na'r trigolion cyfoethocach o gael anhawster o ran cyrraedd ysbyty cyffredinol, uwchfarchnad neu siop fwyd arall. Mae'r un gydberthynas i'w gweld rhwng cyrraedd y gwasanaethau hyn a dosbarth cymdeithasol yr

ymatebwyr. Maen nhw hefyd yn debyg o gael anhawster o ran cael gwasanaethau eraill, er nad yw'r gwahaniaeth yma mor amlwg. Gan hynny, incwm yw'r nodwedd diffinio aelwyd sy'n dylanwadu'n fwyaf arwyddocaol ar y cyfle i sicrhau gwasanaeth yn yr ardaloedd gwledig.

Tabl 5.1 Anawsterau sicrhau gwasanaethau

Gwasanaeth	% yn cael anhawster	% yn cael anhawster, yn ôl incwm	
		<i>Incwm yr aelwyd yn llai na £10,000 y flwyddyn</i>	<i>Incwm yr aelwyd yn fwy na £31,000 y flwyddyn</i>
Sinema	17.8	18	16
Deintyddfa	17.6	19	17
Ysbyty cyffredinol	13.1	17	9
Swyddfa Heddlu	11.5	12	11
Canolfan hamdden	10.4	12	9
Banc neu gymdeithas adeiladu	9.3	11	8
Clwb cymdeithasol	6.5	7	6
Safle bysiau	6.4	6	7
Meddygfa	6.3	9	4
Uwchfarchnad	6.2	10	3
Pwynt arian parod (ATM)	6.1	8	4

5.4 Mae problemau mynediad yn bell o fod yn unfurf ar draws gwahanol fathau o gefn gwlad. Roedd ymatebwyr o bentrefi, pentrefannau a chefn gwlad agored yn debycach o'i chael yn anodd cyrraedd y gwasanaethau allweddol nag ymatebwyr mewn trefi gwledig. Mae'r gwahaniaethau mwyaf a welwyd yn ymwneud â safleoedd bysiau, swyddfeydd heddlu, cyfleusterau bancio, gorsafoedd petrol, canolfannau hamdden a llyfrgelloedd cyhoeddus.

Tabl 5.2 Anawsterau sicrhau gwasanae thau, amrywiadau daeryddol

Gwasanaeth	% yn cael anhawster	% yn cael anhawster, yn ôl y math o gefn gwlad (ardal hunan-ddiffiniedig)		
		Tref	Pentref bach neu fawr	Pentrefan neu gefn gwlad agored
Safle bysiau	17.8	18		16
Swyddfa heddlu	17.6	19		17
Banc neu gymdeithas adeiladu	13.1	17		9
Pwynt arian parod (ATM)	11.5	12		11
Canolfan hamdden	10.4	12		9
Ty tafarn	9.3	11		8
Clwb cymdeithasol	6.5	7		6
Gorsaf betrol	6.4	6		7
Llyfrgell (gan gynnwys un symudol)	6.3	9		4
Modurdy i drwsio car, etc	6.2	10		3

5.5 Mae gwahaniaethau arwyddocaol yn ymddangos hefyd o ddadagregu'r data i lefel y siroedd. Mae ymatebwyr o Geredigion bron bedair gwaith yn debycach o gael problemau wrth gyrraedd deintydd nag ymatebwyr Bro Morgannwg. Ceir amrywio sylweddol rhwng y siroedd eraill; sonnir am broblemau gan 10% o ymatebwyr Sir y Fflint, 15% o ymatebwyr Sir Gaerfyrddin a 26% o ymatebwyr Gwynedd. Yn Sir y Fflint, dim ond 7% o'r ymatebwyr soniodd am anawsterau o ran cyrraedd ysbyty cyffredinol, ond yng Ngwynedd, cyfeiriodd 23% at anawsterau, gwahaniaeth o dair gwaith yn fwy. Soniodd 8% o ymatebwyr Sir Fynwy am anawsterau, ond cafwyd mwy na dwbl y ganran honno (18%) yn Ynys Môn.

5.6 Ar yr un pryd, does dim patrymau a thueddiadau daeryddol cyson i'w gweld. Mae'r tebygrwydd y bydd ymatebwyr yn cael anhawster o ran cael gwasanaeth yn amrywio yn ôl y gwasanaeth penodol yn ogystal â'r ardal ddaeryddol. Does dim siroedd sydd naill ai'n gymharol 'dda' yn gyffredinol neu'n gymharol 'wael' yn gyffredinol.

Y cyfle i ddefnyddio cludiant

5.7 Amrywiol yw'r cyfle i ddefnyddio gwasanaethau cludiant yn yr ardaloedd gwledig. Mae 16% o'r aelwydydd a gafodd eu cynnwys yn yr arolwg yn cynnwys o leiaf un oedolyn heb gyfle i ddefnyddio car yn ystod y dydd. Mae 11% o'r aelwydydd heb gyfle i ddefnyddio car o gwbl.

5.8 Mae'r aelwydydd hyn yn tueddu i fod yn isel eu hincwm – mae 32% o'r aelwydydd sydd ag incwm blynyddol gros o lai na £10,000 heb gyfle i ddefnyddio car, o'i gymharu ag ychydig dros 2% o'r aelwydydd ag incwm blynyddol gros o £21,000 neu fwy. Mae aelwydydd incwm uchel yn llawer tebycach o fod â chyfle i ddefnyddio mwy nag un car. Gan hynny, mae incwm yn gysylltiedig â chyfle gwael i ddefnyddio cludiant preifat yn yr ardaloedd gwledig. Dydy'r cyfle i ddefnyddio car ddim yn ffwythiant uniongyrchol i incwm, ond mae cydberthynas gref rhwng y ddau.

5.9 Mae oedran hefyd yn ffactor sy'n effeithio ar y cyfle i ddefnyddio cludiant preifat. Mae ymatebwyr 65 oed a throsodd ddwywaith yn debycach na phobl ifanc o fod heb gyfle i ddefnyddio car. Felly mae oedran ac incwm isel yn gallu gwaethygu ei gilydd wrth greu anhawster i sicrhau gwasanaethau.

5.10 Mae'n bosibl bod anhawster i sicrhau gwasanaethau allweddol yn gysylltiedig â chyfle gwael i ddefnyddio cludiant cyhoeddus (sydd ynddo'i hun yn wasanaeth allweddol), ac yn cael ei waethygu gan y cyfle gwael yma. Mae 19% o'r ymatebwyr yn credu nad oes gwasanaeth cludiant cyhoeddus digon da gan y mwyafrif o'r bobl yn eu hardal leol. Mae 25% yn credu bod ansawdd darpariaeth cludiant cyhoeddus yn eu hardal yn wael; dim ond 35% sy'n credu ei bod yn 'dda'. Mae 6% yn dweud eu bod nhw neu aelodau eraill o'u haelwyd yn ei chael yn anodd cyrraedd safle bysiau. Ar lefel y dadansoddiad yma, does dim modd dweud a ydy hyn yn gysylltiedig â'r ddarpariaeth gwasanaethau ei hun ynteu ag anawsterau personol.

Ansawdd gwasanaethau

5.11 Er bod llawer o drigolion cefn gwlad yn cael problemau arwyddocaol yn cyrraedd gwasanaethau a chyfleusterau allweddol, syniad cadarnhaol sydd gan y mwyafrif am lawer o'r gwasanaethau hynny. Mae mwy na dwy ran o dair o'r ymatebwyr yn credu bod safon ysgolion, swyddfeydd post, banciau, siopau bwyd a'r NHS yn gyffredinol yn dda yn eu hardal nhw. Er hynny, mae hyn yn gadael lleiafrif sylweddol nad ydyn nhw'n credu bod y gwasanaethau hyn yn dda o ran eu hansawdd.

5.12 Mae'r mwyafrif o'r ymatebwyr yn credu nad yw ansawdd sawl un o'r gwasanaethau allweddol yn eu hardal leol yn dda. Hanner, ar y mwyaf, o'r ymatebwyr sy'n credu bod cyfleusterau hamdden, heddlu, canolfannau a chludiant cyhoeddus eu hardal o ansawdd 'dda'; dim ond 40% sy'n credu bod ansawdd yr heddlu yn 'dda'. Mae mwy na chwarter yr ymatebwyr yn credu bod yr heddlu a'r ddarpariaeth cludiant cyhoeddus yn eu hardal yn 'wael' o ran eu hansawdd. Weithiau, mae'n debyg bod y gallu cymharol i gael gafael ar wasanaeth a'r syniad am ansawdd y gwasanaeth hwnnw yn golygu'r un peth – er enghraifft yn achos yr heddlu a chludiant.

Tabl 5.3 Ansawdd gwasanaethau (N=4023)

Gwasanaeth	% o'r ymatebwyr yn graddio ansawdd y gwasanaeth				
	<i>Da</i>	<i>Teg</i>	<i>Gwael</i>	<i>Ddim yn gwybod</i>	<i>Dim ateb</i>
Swyddfa bost	81.0	13.2	14.1	1.5	0.2
NHS	70.2	20.3	7.7	1.2	0.6
Banciau a chymdeithasau adeiladu	69.6	17.6	8.4	3.9	0.4
Ysgolion	68.7	12.9	2.8	10.7	4.9
Siopau bwyd	67.8	23.8	6.9	1.2	0.2
Cyfleusterau hamdden	49.6	24.1	15.0	8.9	2.4
Canolfan gymunedol	47.1	20.4	7.5	18.8	6.2
Heddlu	39.9	34.6	18.4	4.4	2.6
Cludiant cyhoeddus	35.1	28.0	25.2	8.5	3.1

5.13 Mae'n bosibl nad oes cysylltiad rhwng y syniadau am ansawdd cludiant cyhoeddus a defnyddio cludiant cyhoeddus mewn gwirionedd. Mae'r rhai sydd mewn aelwydydd incwm isel – sydd, o gofio eu bod yn llai tebyg o fod â chyfle i ddefnyddio car, yn debycach o ddibynnu ar gludiant cyhoeddus – yn llawer tebycach na'r rhai mewn aelwydydd incwm uchel o feddwl yn gadarnhaol am y ddarpariaeth cludiant cyhoeddus; mae 45% o'r ymatebwyr o aelwydydd ag incwm o lai na £10,000 yn credu bod ansawdd y cludiant cyhoeddus yn eu hardal yn dda o'i gymharu â dim ond 25% o'r ymatebwyr o aelwydydd sydd ag incwm o £31,000 neu fwy y flwyddyn. Roedd trigolion hyn hefyd yn debycach o fod yn fwy uchel eu parch tuag at ansawdd cludiant cyhoeddus.

5.14 Mae gwahaniaethau arwyddocaol i'w gweld o ddadagregu'r data i lefel y siroedd. Yn y syniadau am ansawdd cludiant cyhoeddus y gwelir y gwahaniaeth mwyaf. Mae ymatebwyr o Bowys bron bedair gwaith yn debycach nag ymatebwyr o Gonwy o gredu bod ansawdd y cludiant cyhoeddus yn yr ardal yn wael, ac mae amrywiadau arwyddocaol rhwng yr eithafion yma. Yn y syniadau am ansawdd swyddfeydd post y ceir y gwahaniaethau lleiaf; er bod y siroedd yn amrywio'n sylweddol o ran pwy sy'n credu bod ansawdd swyddfeydd post eu hardal yn wael, ceir llai na 10% o wahaniaeth yn y gyfran sy'n credu bod eu hansawdd yn dda – sef y mwyafrif.

5.15 Ar yr un pryd, fel yn achos y cyfle i gael gafael ar wasanaethau, does dim patrymau a thueddiadau daearyddol cyson i'w gweld. Mae'r tebygrwydd y bydd gan yr ymatebwyr syniadau cadarnhaol am wasanaeth yn amrywio yn ôl y gwasanaeth penodol yn ogystal ag yn ôl yr ardal daearyddol. Er bod Conwy a Bro Morgannwg yn gymharol 'dda' ar draws mwy o wasanaethau ac er bod Powys a Sir Fynwy yn gymharol 'wael' ar draws mwy o wasanaethau na'r rhan fwyaf, does dim siroedd sydd naill ai'n gymharol 'dda' yn gyffredinol neu'n gymharol 'wael' yn gyffredinol. Mae'n ymddangos bod y syniadau am ansawdd y gwasanaeth yn unffurf ar draws y mathau o gefn gwlad.

Y canfyddiadau allweddol

- Mae 49% o'r ymatebwyr yn dweud bod gan rywun ar eu haelwyd broblemau i gael gwasanaethau allweddol.
 - Incwm yw'r nodwedd diffinio aelwyd sy'n dylanwadu'n arwyddocaol ar y gallu cymharol i sicrhau gwasanaethau mewn ardaloedd gwledig.
- Does gan 11% o'r aelwydydd ddim cyfle i ddefnyddio car.
 - Does gan 32% o'r aelwydydd sydd ag incwm blynyddol gros o lai na £10,000 ddim cyfle i ddefnyddio car, o'i gymharu â llai na 3% o'r aelwydydd sydd ag incwm blynyddol gros o £21,000 neu fwy.
- Ar y mwyaf, hanner yr ymatebwyr sydd o'r farn bod y cyfleusterau hamdden, yr heddlu, y canolfannau cymunedol a'r cludiant cyhoeddus yn eu hardal o ansawdd 'dda'.
 - Mae ymatebwyr o Bowys bron bedair gwaith yn debycach nag ymatebwyr o Gonwy o feddwl bod y cludiant cyhoeddus yn eu hardal o ansawdd 'wael'.
- Mae dros ddwy ran o dair o'r ymatebwyr yn credu bod safon yr ysgolion, y swyddfeydd post, y banciau, y siopau bwyd a'r NHS yn gyffredinol 'dda' yn eu hardal leol.
 - Mae Conwy a Bro Morgannwg yn gymharol 'dda' ar draws mwy o wasanaethau na'r mwyafrif ac mae Powys a Sir Fynwy yn gymharol 'wael' ar draws mwy o wasanaethau na'r mwyafrif.

ADRAN 6

CYFLOGAETH A'R ECONOMI

Rhagymadrodd

Mae economicefn gwlad Cymru mewn cyfnod o bontio parhaus. Mae sylfaen gyflogaeth draddodiadol llawer ardal wledig yn newid. Er bod amaethyddiaeth yn parhau'n rhan annatod o lawer o'r tirlun gwledig ac yn cael ei gweld gan lawer fel 'asgwrn cefn' cymunedau gwledig, cymharol isel yw ei chyfraniad at y Cynnyrch Mewnwladol Crynswth (GDP) a chyflogaeth. Cafwyd hefyd ddirywiad yng nghyfran gyflogaeth y diwydiannau sylfaenol eraill a gweithgynhyrchu. Mae twristiaeth wedi dod yn sector pwysig mewn rhai manau, ond mae pryder wedi'i fynegi ynglyn â thuedd twristiaeth i ddarparu gwaith sy'n dymhorol yn bennaf a hwnnw'n talu'n gymharol isel. Dadleuir yn fwy ac yn fwy fod rhaid i'r economi gwledig arallgyfeirio os yw'n bwriadu parhau'n gynaliadwy.

Mae'r adran yma'n edrych ar natur cyflogaeth a nodweddion y gweithlu yng nghefn gwlad Cymru. Mae'n canolbwyntio ar y canlynol:

- Sylfaen gyflogaeth ardaloedd gwledig
- Cyflogaeth a diweithdra
- Anawsterau dod o hyd i gyflogaeth
- Mathau o gyflogaeth
- Sectorau cyflogaeth
- Teithio i'r gwaith

Mae'r canfyddiadau allweddol i'w gweld ar ddiwedd y bennod.

Sylfaen gyflogaeth ardaloedd gwledig

6.1 Mae'r arolwg yn awgrymu mai cymharol gyfyngedig yw'r medrau mewn llawer ardal wledig yng Nghymru, yn nhermau cymwysterau achrededig o leiaf. Mae bron hanner (49%) yr ymatebwyr naill ai heb fynd heibio i addysg orfodol (ar ôl 16 oed) neu maen nhw wedi ymadael â'u haddysg ar ôl y cyfnod gorfodol heb ragor o gymwysterau addysgol. Mae 17% o'r ymatebwr yn dweud nad oes ganddyn nhw gymwysterau academaidd. Mae bron traean (32%) yn dweud nad oes ganddyn nhw gymwysterau academaidd ôl-16; mae eu cymwysterau addysgol uchaf naill ai ar lefel TGAU neu'r cymhwyster cyfatebol, neu'r Dystysgrif Ymadael â'r Ysgol.

6.2 Ar yr un pryd, mae'r arolwg yn awgrymu bod yr un gyfran (bron hanner) o'r trigolion gwledig wedi symud ymlaen i addysg ôl-orfodol, gan ymadael gyda chymwysterau addysgol ychwanegol. Mae 49% o'r ymatebwyr wedi'u haddysgu i lefel Safon Uwch o leiaf. I 12% o'r ymatebwyr, Safon Uwch neu'r cymhwyster galwedigaethol cyfatebol (megis HNC neu OND) yw eu cymwysterau addysgol uchaf. Mae gan 17% radd prifysgol. Mae gan 6% gymhwyster ôl-raddedig.

6.3 I raddau cyfyngedig, mae cyraeddiadau addysgol yn cydberthyn i symudedd preswylol. Mae'r arolwg yn awgrymu bod trigolion sy'n byw ers cyfnod byrrach o amser yn

eu heiddo presennol yn debycach o feddu ar radd prifysgol a chymwysterau ôl-raddedig. Mae ymatebwyr sy'n byw yn eu preswylfa bresennol ers 20 mlynedd a rhagor bron ddwywaith yn debycach o fod heb gymwysterau addysgol nag ymatebwyr sydd wedi symud i'w preswylfa bresennol yn ystod y pum mlynedd diwethaf.

6.4 Mae'r gydberthynas negyddol rhwng cymwysterau academaidd ac oedran yn nodedig hefyd. Mae 32% o'r ymatebwyr 65 a throsodd yn dweud nad oes ganddyn nhw gymwysterau academaidd, o'i gymharu â 15% o'r rhai rhwng 35 a 65 oed a chwta 5% o'r rhai rhwng 16 a 34 oed.

Tabl 6.1 Cymwysterau addysgol (N=4023)

Cymhwyster academaidd uchaf	% o'r cyfanswm	% o'r ymatebwyr yn ôl oedran		
		& o dan 35 oed	% 35-64 oed	% 65 oed a throsodd
Dim cymwysterau academaidd	17	5	15	32
Tystysgrif ymadael â'r ysgol	7	12	5	17
Lefel O, TAG neu TGAU	25	27	28	14
Safon Uwch, HNC neu OND	14	23	14	7
HND neu'r tebyg	12	13	13	8
Gradd prifysgol	17	22	17	13
Cymhwyster ôl-raddedig	6	7	7	3

6.5 Ar sail yr ymatebion i'r arolwg, mae'n ymddangos bod rhai o'r siroedd yn gymharol 'gyfoethog eu cymwysterau' a bod eraill yn gymharol 'dlawd eu cymwysterau'. Er enghraifft, mae ymatebwyr yn Sir Gaerfyrddin, Ynys Môn, Conwy a Sir Ddinbych bron ddwywaith yn debycach nag ymatebwyr o Sir Fynwy a Bro Morgannwg o fod heb gymwysterau addysgol. Gan ddwysáu'r diffyg cydbwysedd yma, mae ymatebwyr o Ynys Môn, Sir Ddinbych a Sir Gaerfyrddin yn sylweddol lai tebyg na'r ymatebwyr yn y siroedd gwledig eraill o feddu ar radd prifysgol. Mae gan 8% o'r ymatebwyr o Geredigion gymhwyster ôl-raddedig o'i gymharu â 3% yn Sir Benfro; gwahaniaeth o bron tair gwaith yn fwy.

Tabl 6.2 Cymwysterau addysgol fesul sir (N=3977)

Sir	% o'r ymatebwyr â'r cymhwyster uchaf		
	<i>Dim cymwysterau</i>	<i>Gradd prifysgol</i>	<i>Cymwysterau ôl-raddedig</i>
Cyfanswm	17	17	6
Ynys Môn	19	12	5
Ceredigion	16	20	8
Conwy	19	17	4
Sir Ddinbych	19	12	5
Gwynedd	17	19	5
Powys	18	19	6
Sir Benfro	16	18	3
Sir Fynwy	11	19	11
Sir Gaerfyrddin	21	13	7
Sir y Fflint	15	17	7
Bro Morgannwg	11	20	7

Cyflogaeth a diweithdra

6.6 Mae'r arolwg yn awgrymu mai cymharol isel yw cyflogadwyedd yng nghefn gwlad Cymru. Dim ond 32% o'r ymatebwyr, gan gynnwys y rhai sydd wedi ymddeol (N=2886) sy'n eu diffinio'u hunain fel di-waith ac ar gael i weithio, o'i gymharu â chyfartaledd Cymru o 4.6% yn y tri mis hyd at Fai 2004 (Ystadegau Marchnad Lafur SYG Gorffennaf 2004). Mae ychydig yn fwy na 14% o'r ymatebwyr heb gynnwys y rhai sydd wedi ymddeol heb fod mewn cyflogaeth am dâl a heb fod yn chwilio am waith am dâl. Dydy 7.9% (N=2886) ddim yn gweithio o ganlyniad i salwch neu anabledd tymor hir; mae 6.4% (N=2886) yn dosbarthu eu statws cyflogaeth fel 'gofalu am y cartref yn amser llawn'. Mae 28% o'r holl ymatebwyr (N=4023) wedi ymddeol yn llwyr o weithio.

6.7 Mae cyfradd diweithdra benywod yng nghefn gwlad Cymru yn uwch na chyfradd gwrywod yn ôl ffactor o 1.29 (hynny yw, mae'n 129% o gyfradd diweithdra gwrywod). Mae ymatebwyr rhwng 16 a 34 oed ddwywaith yn debycach nag ymatebwyr rhwng 35 a 64 o fod yn ddi-waith. Mae perchnogion cartrefi'n llai tebyg o fod yn ddi-waith na'r rhai sy'n rhentu. Mae trigolion cymharol sefydledig yn llai tebyg o fod yn ddi-waith na'r rhai sydd wedi cyrraedd yn fwy diweddar.

Tabl 6.3 Statws cyflogaeth, heb gynnwys y rhai sydd wedi ymddeol yn llwyr

Statws cyflogaeth	% o'r ymatebwyr
Gweithiwr cyflogedig mewn swydd amser llawn	50.8
Gweithiwr cyflogedig mewn swydd ran-amser	15.2
Hunan-gyflogedig	14.1
Mewn addysg amser llawn	2.3
Ar gynllun hyfforddi wedi'i gefnogi gan y llywodraeth	0.2
Di-waith ac ar gael i weithio	3.2
Sâl ac anabl tymor hir	6.3
Absenoldeb mamolaeth	0.1
Gofalu am y cartref yn amser llawn	6.4
Gwneud rhywbeth arall	1.1
Ddim yn gwybod	0.2

6.8 Mae cyfraddau diweithdra'n amrywio'n sylweddol yn ôl daearyddiaeth. Mae ymatebwyr mewn pentrefannau a chefn gwlad agored yn llai tebyg o fod yn ddi-waith nag ymatebwyr mewn ardaloedd gwledig eraill. Mae'r gyfradd ddi-waith hunan-ddiffiniedig ar draws y siroedd gwledig yn amrywio o 1% yn Sir Fynwy i 5% ym Mro Morgannwg.

6.9 Er bod diweithdra'n isel yng nghefn gwlad Cymru, mae'r gyfradd gyflogaeth yn gymharol uchel. Mae 80% o'r ymatebwyr, heb gynnwys y rhai sydd wedi ymddeol (N=2886) yn eu diffinio'u hunain fel mewn gwaith am dâl, o'i gymharu â chyfartaledd Cymru o 72.7% yn y tri mis hyd at Fai 2004 (Ystadegau Marchnad Lafur SYG Gorffennaf 2004). Mae 95% o'r ymatebwyr (gan gynnwys y rhai sydd wedi ymddeol) wedi cael swydd am dâl ar ryw adeg yn ystod eu hoes. Mae 67% o'r aelwydydd a arolygwyd yn cael incwm o waith am dâl ac felly mae ganddyn nhw o leiaf un aelod mewn cyflogaeth ar hyn o bryd.

Anawsterau dod o hyd i gyflogaeth

6.10 Serch hynny, mae'r arolwg hefyd yn awgrymu bod llawer o drigolion cefn gwlad yn ei chael yn anodd dod o hyd i waith. Fel gyda sawl un o'r materion eraill yn yr arolwg, mae gwahaniaeth rhwng cyfran yr ymatebwyr sy'n nodi problem gyffredin sy'n effeithio ar bobl eraill a chyfran yr ymatebwyr sy'n nodi problem sy'n effeithio arnyn nhw yn uniongyrchol. Mae 25% o'r ymatebwyr rhwng 16 a 64 oed (N=3185) yn dweud ei bod wedi'i chael yn anodd dod o hyd i swydd addas yn eu hardal leol, ond mae 30% yn credu bod 'y mwyafrif o bobl' yn eu hardal leol yn ei chael yn anodd dod o hyd i gyflogaeth. O'r holl aelodau aelwydydd rhwng 16 a 64 oed a gynhwyswyd yn yr arolwg (N=5862), mae 23% o'r rhai sydd

wedi chwilio am waith am dâl wedi cael anawsterau i ddod o hyd i'r swydd roedd arny'n nhw ei heisiau.

6.11 Cafodd amrywiaeth o anawsterau eu crybwyll. Mae'r anawsterau y cyfeiriwyd atyn nhw'n fwyaf aml yn ymwneud â'r farchnad gyflogaeth. Dywedodd 38% o'r ymatebwyr a ddywedodd eu bod wedi cael anawsterau yn dod o hyd i waith (N=791) nad oedden nhw wedi dod o hyd i ddigon o gyfleoedd am swyddi yn eu hardal leol. Dywedodd 38% fod rhy ychydig o 'swyddi addas' yn eu hardal leol. Dywedodd 5% nad oedd digon o waith amser llawn; dywedodd 4% nad oedd digon o waith rhan-amser a/neu waith hyblyg.

6.12 Cafodd anawsterau a oedd yn gysylltiedig ag amgylchiadau personol eu crybwyll yn aml hefyd. Roedd 8% wedi'i chael yn anodd cyrraedd manau lle roedd swyddi ar gael. Dywedodd 6% eu bod wedi dod ar draws 'rhwystrau iaith' wrth chwilio am waith, er na wnaethon nhw bennu natur y rhwystrau hyn yn fanwl. Mae 3% yn credu bod eu hoedran yn cyfrif yn erbyn dod o hyd i waith (mae pob un ond un o'r ymatebwyr sy'n credu hyn yn fwy na 35 oed).

Tabl 6.4 Anawsterau dod o hyd i waith

Yr anhawster a grybwyllwyd	% o'r ymatebwyr 16-64 oed yn crybwyll yr anhawster
Dim digon o swyddi yn gyffredinol	38
Dim digon o swyddi addas	38
Dim digon o waith amser llawn	5
Dim digon o waith rhan-amser/hyblyg	4
Dim digon o gyfleoedd i raddedigion	4
Dim digon o gyfleoedd i ymadawyr ysgol	2
Prinder cyfleusterau gofal plant	2
Anodd cyrraedd manau lle mae swyddi ar gael	8
Rhwysterau iaith	6
Cyflog	6
Gwahaniaethu ar sail oed / oedran yn broblem	3

6.13 Mae'r patrymau yn yr anawsterau a grybwyllwyd o ran dod o hyd i waith yn adlewyrchu llawer o'r patrymau yn y diweithdra hunan-ddiffiniedig a amlinellwyd uchod. Mae'r rhai sydd wedi cyrraedd yn ddiweddar yn debycach na'r trigolion mwyaf sefydledig o son am anawsterau yn dod o hyd i waith. Mae ymatebwyr ifanc (16034 oed) bron ddwywaith yn debycach nag ymatebwyr hyn (35-64 oed) o grybwyll anawsterau. Ceir cydberthynas negyddol rhwng lefel incwm ac anhawster wrth ddod o hyd i waith, er nad yw mor gryf â chydberthnasoedd eraill.

6.14 Mae ymatebwyr o drefi gwledig yn debycach na'r rhai o bentrefannau a chefn gwlad agored o gael anhawster wrth ddod o hyd i waith. Mae'r anawsterau a grybwyllwyd yn amrywio'n sylweddol ar draws y siroedd, o 17% o'r ymatebwyr ym Mro Morgannwg a Sir y Fflint i 32% o'r ymatebwyr yn Ynys Môn.

Mathau o gyflogaeth

6.15 Nodweddir cyflogaeth yng nghefn gwlad Cymru gan gyfran sylweddol o bobl mewn gwaith rhan-amser, hunangyflogaeth a mwy nag un swydd. O'r ymatebwyr hynny sy'n eu diffinio'u hunain fel mewn cyflogaeth am dâl ar hyn o bryd (N=2312), mae gan 63% swydd amser llawn, mae gan 19% swydd ran-amser ac mae 18% yn hunangyflogedig. Roedd 11% o'r holl aelwydydd a arolygwyd yn cynnwys rhywun oedd â mwy nag un swydd. Mae hunangyflogaeth yn arbennig o uchel, o'i gymharu â chyfartaledd y DU o 14% (Arolwg y Farchnad lafur, 2004).

6.16 Mae'r arolwg yn awgrymu nad yw'r cwestiwn a ydy'r ymatebydd yn gweithio'n amser llawn ynteu'n rhan amser yn berthnasol o gwbl i incwm yr aelwyd. Mae menywod dros bedair gwaith yn debycach na dynion o weithio'n rhan-amser. Mae dynion dros ddwywaith yn debycach na menywod o fod yn hunangyflogedig. Mae ymatebwyr sydd wedi treulio'r rhan fwyaf o'u hoes y tu allan i Gymru yn llai tebyg o fod mewn swydd amser llawn na'r ymatebwyr sydd wedi treulio'r rhan fwyaf o'u hoes yng Nghymru, er nad oes fawr o wahaniaeth yn hyn o beth rhwng y rhai mewn gwaith rhan-amser a'r hunangyflogedig.

6.17 Mae cyfran uwch o weithwyr rhan-amser mewn pentrefannau a chefn gwlad agored nag yn y pentrefi a'r trefi. Ymatebwyr o'r pentrefannau neu gefn gwlad agored sydd leiaf tebyg o fod mewn swydd amser llawn a'r mwyaf tebyg, o gryn dipyn, o fod yn hunangyflogedig. Mae yna amrywiadau sylweddol yn statws cyflogaeth ar draws y siroedd. Mae cyfran yr ymatebwyr sydd mewn gwaith amser llawn yn amrywio o 33% yng Ngheredigion i 50% yn Sir Fynwy. Mae cyfran yr ymatebwyr sydd mewn gwaith rhan-amser yn amrywio o 7% yn Sir y Fflint i 15% yn Ynys Môn, sef gwahaniaeth o 114%. Mae ymatebwyr yng Ngheredigion, Powys a Sir Benfro fwy na dwywaith yn debycach o fod yn hunangyflogedig nag ymatebwyr yng Nghonwy a Sir Gaerfyrddin.

6.18 Mae'r arolwg yn awgrymu bod y sector cyhoeddus a mentrau bach preifat gyda'i gilydd yn darparu dros hanner yr holl gyflogaeth yn yr ardaloedd gwledig. O'r holl aelodau aelwydydd yn yr arolwg sydd mewn gwaith ar hyn o bryd (N=4601), mae 35% yn gweithio mewn mentrau sy'n cyflogi llai na 25 o bobl. Mae 27% yn eu disgrifio'u hunain fel gweithwyr sector cyhoeddus. Er hynny, mae cyfran sylweddol (21%) yn gweithio mewn mentrau preifat sy'n cyflogi mwy na 100 o bobl. Mae 2% yn cael eu cyflogi yn y sector gwirfoddol.

6.19 Er bod mentrau preifat bach yn gyflogwyr pwysig, maen nhw'n aml yn darparu gwaith cymharol isel ei dâl. O'r ymatebwyr hynny sy'n cael eu cyflogi ar hyn o bryd ac sy'n dod o aelwydydd ag incwm blynyddol gros o lai na £10,000, mae bron hanner (49%) yn gweithio i fenter breifat fach (sydd wedi'i diffinio fel busnes preifat sy'n cyflogi llai na 25 o bobl). Mae'r sector cyhoeddus, er ei fod yn darparu llai o swyddi, yn cynnig incwm uwch ar gyfartaledd. O'r ymatebwyr hynny sydd mewn cyflogaeth ar hyn o bryd ac sy'n dod o aelwydydd ag incwm blynyddol gros o £31,000 neu fwy, mae 37% yn gweithio yn y sector cyhoeddus.

6.20 Ar hyn o bryd, mae'r ffigurau sy'n dangos amrywiadau daearyddol yn nhermau maint a natur y cyflogwyr wedi'u seilio ar yr holl ymatebwyr mewn gwaith ar hyn o bryd (N=2318). Maen nhw'n dangos bod mentrau preifat bach yn darparu cryn dipyn yn fwy o gyflogaeth i'r rhai sy'n byw mewn pentrefannau a chefn gwlad agored nag i'r rhai sy'n byw

mewn pentrefi a threfi gwledig. Mewn cyferbyniad, mae mentrau mawr (sydd wedi'u diffinio fel busnes preifat sy'n cyflogi mwy na 100 o bobl) yn llawer pwysicach mewn pentrefi a threfi nag mewn cefn gwlad mwy agored.

6.21 Ceir amrywio sylweddol hefyd yn nhermau maint a natur cyflogwyr ar draws y gwahanol siroedd. Mae cyfraniadau mentrau preifat bach at y sylfaen gyflogaeth wledig yn amrywio o 24% (yng Nghonwy) i 43% (yng Ngheredigion), sef gwahaniaeth o bron ddwywaith yn fwy. Mae cyfraniad mentrau mawr yn amrywio o 12% (yn Sir Benfro) i 35% (yn Sir Fynwy), sef gwahaniaeth o bron dair gwaith yn fwy. Mae'n ymddangos bod cyfraniad y sector cyhoeddus yn fwy unffurf o ran daearyddiaeth, er bod hwnnw'n amrywio hefyd, o 22% (yn Ynys Môn) i 37% (yn Sir Gaerfyrddin).

Sectorau cyflogaeth

6.22 Mae'r arolwg yn awgrymu bod gan gefn gwlad Cymru sylfaen gyflogaeth amrywiol ond mai nifer fach o sectorau allweddol sy'n darparu'r rhan fwyaf o'r gyflogaeth. Gweinyddiaeth gyhoeddus, addysg ac iechyd a gwaith cymdeithasol yw'r sectorau cyflogaeth pwysicaf; mae 44% o'r aelodau aelwydydd rhwng 16 a 64 oed sy'n gweithio ar hyn o bryd neu sydd wedi bod yn gweithio o'r blaen (N=6323) yn cael eu cyflogi yn un o'r sectorau hyn, neu rodden nhw'n cael eu cyflogi ynddyn nhw ddiwethaf.

6.23 Mae 16% yn dweud bod eu cyflogaeth bresennol neu ddiwethaf wedi bod yn y fasnach gyfanwerthu a manwerthu neu drwsio cerbydau modur. Mae 12% yn cael eu cyflogi neu wedi cael eu cyflogi mewn gweithgynhyrchu. Mae adeiladu a gwestai ac arlwyo yn gydran arwyddocaol yn y sylfaen gyflogaeth (7% yr un). Mae 6% o'r ymatebwyr rhwng 16 a 64 oed sy'n gweithio ar hyn o bryd neu sydd wedi bod yn gweithio o'r blaen yn dweud mai amaethyddiaeth neu ryw Beth yn gysylltiedig ag amaethyddiaeth oedd eu galwedigaeth neu eu galwedigaeth ddiwethaf.

Tabl 6.5 Sectorau cyflogaeth allweddol (N=6323)

Sector cyflogaeth	% o aelodau aelwydydd 16-64 oed sydd mewn gwaith am dâl ar hyn o bryd neu sydd wedi gweithio o'r blaen
Iechyd a gwaith cymdeithasol	17
Y fasnach gyfanwerthu a manwerthu; trwsio cerbydau modur	16
Gweinyddiaeth gyhoeddus ac amddiffyn	14
Addysg	13
Gweithgynhyrchu	12
Adeiladu	7
Gwestai ac arlwyo	7
Amaethyddiaeth, hela a choedwigaeth	6

6.24 Ar hyn o bryd, mae'r ffigurau sy'n dangos amrywiadau daearyddol yn y gwahanol sectorau cyflogaeth wedi'u seilio ar yr holl ymatebwyr mewn gwaith ar hyn o bryd, gan gynnwys y rhai sy'n 65 oed (N=3945). Mae'r arolwg yn awgrymu bod y sector amaethyddiaeth, hela a choedwigaeth yn rhan lawer mwy arwyddocaol o'r sylfaen gyflogaeth wledig mewn pentrefannau a chefn gwlad agored nag mewn naill ai pentrefi neu drefi, gan

gyfrif am 11% o'r gweithlu mewn ardaloedd o'r fath. Mewncyferbyniad, mae gweithgynhyrchu, cyfanwerthu, manwerthu a thrwsio moduron yn llawer mwy arwyddocaol i'r rhai sy'n byw mewn trefi, lle maen nhw gyda'i gilydd yn gyfrifol am 24% o'r gweithlu. Mae pwysigrwydd sectorau allweddol eraill yn debyg ar draws trefi, pentrefi a chefn gwlad agored.

6.25 Ar sail yr holl ymatebwyr sy'n gweithio ar hyn o bryd neu sydd wedi gweithio o'r blaen (N=3945), mae arwyddocâd y sectorau cyflogaeth gwahanol yn amrywio'n arwyddocaol ar draws y gwahanol siroedd gwledig. Mae amaethyddiaeth a galwedigaethau sy'n gysylltiedig ag amaethyddiaeth yn gyfrifol am gyn lleied â 2% (yng Nghonwy a Bro Morgannwg) a chymaint â 7% (yng Ngheredigion) o'r sylfaen gyflogaeth wledig. Mae gwestai ac arlwyo, sef cyflogaeth sy'n gysylltiedig â thwristiaeth yn gyfrifol am gyn lleied â 2% (yn Sir Gaerfyrddin) a chymaint â 9% (yn Ynys Môn) o'r sylfaen gyflogaeth wledig; gwahaniaeth o fwy na phedair gwaith yn fwy. Mae gweithgynhyrchu'n gyfrifol am gyn lleied â 4% (ym Mro Morgannwg) a chymaint ag 20% (yn Sir y Fflint), sef gwahaniaeth o bum gwaith yn fwy.

Tabl 6.6 Sectorau cyflogaeth allweddol fesul sir

% o'r ymatebwyr yn y sectorau cyflogaeth				
Sir	Amaethyddiaeth, hela a choedwigaeth	Gwestai ac arlwyo	Gweithgynhyrchu	Gweinyddiaeth gyhoeddus ac amddiffyn
Ynys Môn	5	9	10	8
Ceredigion	7	6	8	12
Conwy	2	7	7	13
Sir Ddinbych	4	4	12	11
Gwynedd	4	6	10	13
Powys	6	4	14	13
Sir Benfro	6	5	10	15
Sir Fynwy	4	4	13	13
Sir Gaerfyrddin	4	2	10	14
Sir y Fflint	4	4	20	12
Bro Morgannwg	2	3	4	16

Teithio i'r gwaith

6.26 Mae'r arolwg yn awgrymu bod y mwyafrif o drigolion cefn gwlad yn gweithio o fewn eu preswylfa neu'n agos ati². O'r holl ymatebwyr mewn gwaith neu a oedd mewn gwaith o'r blaen ac sydd â lle gwaith penodedig, mae hanner yn gweithio lai na phum milltir o'u cartref ac mae ymhell dros ddau draen (71%) yn gweithio lai na deng milltir o'u cartref. O'r un set o ymatebwyr, mae 11% naill ai'n gweithio gartref neu mae ganddyn nhw swydd sydd wedi'i seilio yn y cartref. Mae dros un rhan o dair o'r ymatebwyr nad ydyn nhw'n gweithio yn eu cartrefi neu o'u cartrefi yn gweithio lai na phum milltir o'u cartref.

² Dylid nodi mai at bellter y mae ffigurau teithio i'r gwaith yn cyfeirio, nid amser.

6.27 Ar yr un pryd, mae'r arolwg yn awgrymu bod lleiafrif sylweddol o drigolion cefn gwlad yn gymudwyr pellter hir cyson. O'r holl ymatebwyr mewn gwaith neu a oedd mewn gwaith o'r blaen ac sydd â lle gwaith penodedig, mae bron un rhan o dair (31%) yn gweithio fwy na deng milltir o'u cartref. Mae 15% yn gweithio fwy nag 10 milltir o'u cartref, Dywedodd 11% o'r ymatebwyr nad oedd ganddyn nhw le gwaith penodedig.

6.28 Mae menywod yn debycach na dynion o weithio yn agos at eu cartref, er nad yw'r gwahanaieth rhyngddyn nhw yn hyn o beth yn fawr. Mae'r rhai o aelwydydd ar incwm isel yn llawer tebycach o weithio'n gymharol agos i'w cartrefi na'r rhai o aelwydydd ar incwm uchel. Mae cydberthynas gadarnhaol debyg i'w gweld rhwng pellter y gweithle o'r cartref a dosbarth cymdeithasol yr ymatebydd. Mae atebwyr yn nosbarthiadau cymdeithasol C2 a DE yn debycach na'r rhai yn nosbarthiadau cymdeithasol AB ac C1 o fod heb le gwaith penodedig.

6.29 Mae'r ffigurau agregedig hyn yn cuddio rhywfaint o amrywiad daearyddol. Mae ymatebwyr sy'n byw yng nghefn gwlad mwy agored dros ddwywaith yn debycach o weithio yn eu cartrefi neu o'u cartrefi na'r rhai sy'n byw mewn pentrefi neu drefi, Ar y llaw arall, mae'r ymatebwyr hynny yng nghefn gwlad mwy agored sy'n gweithio i fwrdd o'u cartrefi gryn dipyn yn llai tebyg nag eraill o weithio o fewn pum milltir i'w cartrefi. Mae hyn yn awgrymu mai cyfyngedig yw'r cyfleoedd lleol am gyflogaeth mewn ardaloedd o'r fath.

6.30 Ceir cryn amrywio rhwng ardaloedd yr awdurdodau unedol o ran pa mor debyg yw hi y bydd trigolion cefn gwlad yn gweithio yn eu cartref neu o'u cartref. Mae cyfran yr ymatebwyr perthnasol sy'n gweithio yn eu cartref neu o'u cartref yn amrywio o 6% (yn Sir y Fflint) i 18% (yng Ngheredigion); gwahaniaeth o dair gwaith yn fwy. Ym mhob ardal awdurdod unedol mae o leiaf 66% o'r ymatebwyr yn gweithio llai na deng milltir o'r cartref.

Tabl 6.7 Pellter i'r gwaith, pob ymatebydd sydd mewn gwaith neu a oed dmewn gwaith o'r blaen ac sydd â gweithle penodedig

Sir	% yn gweithio gartref	% yn gweithio llai na 5 milltir o'r cartref	% yn gweithio llai na 10 Milltir o'r cartref	% yn gweithio 10 milltir a rhagor o'r cartref
Cyfanswm	11	39	71	31
Ynys Môn	11	46	78	22
Ceredigion	18	34	74	25
Conwy	9	45	73	27
Sir Ddinbych	8	39	70	30
Gwynedd	10	41	73	27
Powys	12	40	69	31
Sir Benfro	14	38	75	25
Sir Fynwy	12	31	60	40
Sir Gaerfyrddin	11	41	69	31
Sir y Fflint	6	31	60	39
Bro Morgannwg	9	34	69	31

6.31 I gyrraedd eu gweithle, mae'r mwyafrif o drigolion cefn gwlad yn dibynnu ar gludiant preifat. Mae 68% o'r ymatebwyr sy'n gweithio ar hyn o bryd neu sydd wedi gweithio o'r blaen i ffwrdd o'u cartref, ac a atebodd gwestiwn yr arolwg am deithio i'r gwaith, yn defnyddio car, beic modur neu gerbyd modur arall sy'n perthyn i'r aelwyd i fynd i'w gwaith. Mae 7% yn rhannu car rhywun arall i wneud y siwrnai i'r gwaith. Mae 2% arall yn mynd ar gefn beic. Mae cyfran sylweddol (13%) yn cerdded i'w gwaith.

6.32 Mae'r arolwg yn awgrymu mai ychydig iawn o bobl mewn ardaloedd gwêdig sy'n dibynnu ar gludiant cyhoeddus i fynd i'r gwaith. Dim ond 4% o'r ymatebwyr sy'n teithio i'r gwaith sy'n defnyddio bus i fynd i'r gwaith a dim ond 1% sy'n defnyddio'r trê. Mae'r rhai nad ydyn nhw'n defnyddio car sy'n perthyn i'r aelwyd neu'n rhannu car rhywun arall i wneud y siwrnai i'r gwaith fwy na dwywaith yn debycach o gerdded nag o ddefnyddio cludiant cyhoeddus.

6.33 Mae'r mathau o gludiant yn amrywio yn ôl incwm. Mae ymatebwyr o aelwydydd sydd ag incwm blynyddol gros o fwy £31,000 fwy na dwywaith yn debycach o ddefnyddio car, beic modur neu gerbyd modur arall sy'n perthyn i'r aelwyd i fynd i'r gwaith nag ymatebwyr o aelwydydd ag incwm blynyddol gros o lai na £10,000. Mae ymatebwyr o aelwydydd ag incwm blynyddol gros o lai na £10,000 ddwywaith yn debycach o gerdded i'r gwaith nag ymatebwyr o aelwydydd ag incwm blynyddol gros rhwng £21,000 a 331,000 a thros bedair gwaith yn debycach o gerdded i'r gwaith nag ymatebwyr o aelwydydd ag incwm blynyddol gros o fwy na £31,000.

6.34 Yn ôl yr arolwg, y trê yw'r math o deithio sy'n cael ei ddefnyddio'n lleiaf cyffredin i deithio i'r gwaith mewn ardaloedd dgwledig. O'r aelwydydd hynny sy'n dibynnu fwyaf ar gludiant cyhoeddus i fynd i'r gwaith – y rhai o aelwydydd ag incwm isel – mae 9% yn defnyddio'r bus a dim ond 2% (9 o sampl oedd yn cynnwys cyfanswm o 3225) ddywedodd eu bod yn defnyddio'r trê.

6.35 Mae cyfran y rhai sy'n defnyddio'r mathau gwahanol o gludiant yn amrywio yn ôl y math o gefn gwlad y maen nhw'n byw ynddo. Mae'r ymatebwyr hynny sy'n dweud eu bod yn byw mewn pentrefan neu gefn gwlad agored yn debycach o ddefnyddio car – naill ai car sy'n perthyn i'r aelwyd neu rannu car rhywun arall – na'r rhai sy'n dweud eu bod yn byw mewn pentref neu dref. I gyfateb i hyn, mae'r gyfran sy'n dweud eu bod yn defnyddio cludiant cyhoeddus i fynd i'r gwaith yn is mewn pentrefannau a chefn gwlad agored nag yn y trefi gwledig. Mae cerdded i'r gwaith gryn dipyn yn fwy poblogaidd mewn trefi gwledig, lle mae 21% o'r ymatebwyr yn dweud eu bod yn cerdded i'r gwaith, nag mewn pentrefi neu gefn gwlad mwy agored, lle mae 8% o'r ymatebwyr yn dweud eu bod yn cerdded i'r gwaith.

6.36 Mae'r defnyddio cymharol ar gludiant preifat i fynd i'r gwaith yn amrywio'n arwyddocaol rhwng y gwahanol siroedd. Yng Ngwynedd y ceir y defnyddio mwyaf, lle mae 92% o'r holl ymatebwyr a atebodd y cwestiwn ar deithio i'r gwaith yn dweud eu bod yn defnyddio cerbyd modur sy'n perthyn i'r aelwyd i fynd i'r gwaith. Yn Ynys Môn y cafwyd y gyfradd isaf, lle mae 63% o'r holl ymatebwyr a atebodd y cwestiwn ar deithio i'r gwaith yn dweud eu bod yn defnyddio cerbyd modur sy'n perthyn i'r aelwyd i fynd i'r gwaith.

6.37 I gyfateb i hyn, mae cyfran y rhai sy'n cerdded i'r gwaith yn amrywio'n arwyddocaol rhwng y gwahanol siroedd. Mae ymatebwyr ym Mhowys ac Ynys Môn, lle mae 17% a 18%

o'r ymatebwyr a atebodd y cwestiwn ar deithio i'r gwaith yn cerdded i'r gwaith, dros ddwywaith yn debycach o gerdded i'r gwaith nag ymatebwyr yn Sir Fynwy, Sir y Fflint a Bro Morgannwg, lle mae 8% a 7% o'r ymatebwyr hynny yn cerdded i'r gwaith. Mae'r defnyddio cymharol ar fathau eraill o gludiant yr un fath yn fras ar draws y deuddeg sir.

Y canfyddiadau allweddol

- Mae 17% o'r ymatebwyr yn dweud nad oes cymwysterau academaidd ganddyn nhw.
 - Mae ymatebwyr o Sir Gaerfyrddin, Ynys Môn, Conwy a Sir Ddinbych bron ddwywaith yn debycach nag ymatebwyr o Sir Fynwy a Bro Morgannwg o fod heb gymwysterau addysgol.
- Mae ychydig dros 3% o'r ymatebwyr, heb gynnwys rhai wedi ymddeol, yn dweud eu bod yn ddi-waith ac ar gael i weithio.
 - Mae ymatebwyr mewn pentrefannau a chefn gwlad agored yn llai tebyg nag ymatebwyr o ardaloedd gwledig eraill o fod yn ddi-waith.
- Mae 25% o'r ymatebwyr sy'n weithgar yn economaidd yn dweud eu bod wedi'i chael yn anodd dod o hyd i swydd addas yn eu hardal leol.
 - Mae ymatebwyr ifanc (16-34 oed) bron ddwywaith yn debycach nag ymatebwyr hyn (35-64 oed) o ddweud eu bod wedi cael anhawster.
- O'r ymatebwyr hynny sydd mewn cyflogaeth am dâl ar hyn o bryd, mae gan 63% swydd amser llawn, 19% swydd ran-amser ac mae 18% yn hunangyflogedig.
 - Mae menywod dros bedair gwaith yn debycach na dynion o weithio'n rhan-amser.
- Mae 44% o'r rhai sydd mewn gwaith yn cael eu cyflogi mewn gweinyddiaeth gyhoeddus, addysg neu iechyd a gwaith cymdeithasol.
 - Mae gweinyddiaeth gyhoeddus, addysg ac iechyd a gwaith cymdeithasol yn gyfrifol am gyfran debyg o gyflogaeth ar draws cefn gwlad Cymru.
- Gan gymryd yr holl ymatebwyr naill ai sydd mewn cyflogaeth am dâl ar hyn o bryd neu a oedd mewn cyflogaeth am dâl gynt, mae amaethyddiaeth, hela a choedwigaeth yn gyfrifol am 6% o'r swyddi ar draws cefn gwlad Cymru.
 - Mae cyfraniad amaethyddiaeth, hela a choedwigaeth at y sylfaen gyflogaeth mewn ardaloedd gwledig yn amrywio o 2% yng Nghonwy a Bro Morgannwg i 7% yng Ngheredigion.
- Mae'r mwyafrif o drigolion gwledig mewn cyflogaeth am dâl yn gweithio o fewn eu preswylfa neu'n agos ati, er bod 31% o'r ymatebwyr yn gweithio mwy na 10 milltir o'u cartref.
 - Mae'r rhai o aelwydydd ar incwm isel yn llawer tebycach o weithio pellter cymharol fyr o'u cartrefi o'u cymharu â'r rhai o aelwydydd ag incwm uwch.

ADRAN 7

AGWEDDAU AT GEFN GWLAD CYMRU

Mae'n her crynhoi sut mae'r rhai sy'n byw yng nghefn gwlad Cymru yn edrych ar eu hardal ac ar gefn gwlad Cymru yn fwy cyffredinol. Mae diffinio cefn gwlad Cymru yn broblem: er y gallai'r nodweddion fod yn amlwg ym marn rhai, mewn gwirionedd mae yna wahaniaethau mawr – does dim un 'Gymru wledig' ond yn hytrach nifer o rai pur wahanol. Mae poblogaeth cefn gwlad Cymru'n amrywiol ac yn cynnwys unigolion, grwpiau a chymunedau sydd â gwahanol syniadau, diddordebau a blaenoriaethau. Mae'r diffiniadau'n amrywio nid dim ond yn ôl ble mae pobl yn byw ond hefyd yn ôl pwy sy'n diffinio ac am ba reswm y mae'r diffiniad yn cael ei roi.

Mae'r adran yma'n edrych ar agweddau at fyw yng nghefn gwlad Cymru, gan ganolbwyntio'n benodol ar sut mae nodweddion demograffig a sosio-economaidd yr ymatebwyr, ynghyd â daearyddiaeth a gwledigrwydd, yn dylanwadu ar syniadau a safbwyntiau. Mae'r adran yn canolbwyntio ar y canlynol:

- Syniadau am wrthdaro yng nghefn gwlad Cymru
- Agweddau at ddatblygu
- Aelodaeth mudiadau cefn gwlad
- Hoff bethau a chas bethau pobl am fyw yng nghefn gwlad Cymru

Mae'r canfyddiadau allweddol i'w gweld ar ddiwedd y bennod.

Syniadau am wrthdaro

7.1 Mae'r arolwg yn awgrymu bod cefn gwlad Cymru yn lle sy'n destun dadl i lawer. Mae 60% o'r ymatebwyr yn cyfeirio at faterion sydd wedi creu gwrthdaro yn eu hardal. Mae'r rhai sy'n uniaethu â'r materion hyn yn cyfeirio at amrywiaeth o bryderon: does dim un mater sengl yn amlycach na'i gilydd. Mae'r mwyafrif yn tynnu sylw at broblemau sy'n ymwneud â chynllunio a datblygu newydd. Mae llawer llai yn sôn am broblemau sy'n ymwneud yn uniongyrchol â chyflogaeth a lles cymunedol.

7.2 Datblygiadau tai newydd yw'r mater y bernir ei fod yn peri'r pryder ehangaf ar draws cefn gwlad Cymru (cyfeiriodd 12% o'r ymatebwyr ato). Y rhai sy'n siarad Cymraeg a'r rhai yn y band incwm uchaf sydd debycaf o weld hyn fel problem.

7.3 Efallai bod amrywiaeth mawr yr ymatebion yn arwydd o'r gwahanol bwysau, yn enwedig mewn cynllunio a datblygu, ar draws cefn gwlad Cymru. Ym Mhowys, er enghraifft, mae creu ffermydd gwynt dair gwaith yn fwy o bryder nag ar draws cefn gwlad Cymru yn ei chrynswth. Mae problemau traffig, goryrru a chamerau cyflymder yn cael eu crybwyll gan 25% yn fwy o bobl yn Sir Fynwy nag yn Sir Gaerfyrddin. Mae datblygu twristiaeth newydd yn cael ei weld fel problem benodol yn Sir Benfro. Mae materion eraill, fel ffermio a diogelu tirlun cefn gwlad, yn fwy perthnasol i'r rhai sy'n byw yng nghefn gwlad agored nag i'r rhai sy'n byw yn y trefi.

7.4 Ceir rhywfaint o awgrym bod yna syniad bod pryderon sy'n cael eu gweld yn draddodiadol fel 'problemau trefol' yn absennol o'r ardaloedd gwledig. Dim ond 3% o'r

ymatebwyr sy'n cyfeirio at droseddau, fandaliaeth, cyffuriau ac ymddygiad gwrthgymdeithasol fel pethau sy'n creu trafodaeth neu wrthdaro ar draws cefn gwlad Cymru. Mae'n ymddangos felly bod cefn gwlad Cymru'n cael ei weld fel lle cymharol ddiogel i fyw. Er hynny, mae'n ymddangos bod y materion hyn yn bwysicach mewn rhai mannau nag eraill. Mae ymatebwyr sy'n byw mewn trefi bum gwaith yn debycach o bryderu am faterion o'r fath na'r ymatebwyr yng nghefn gwlad agored. Mae materion 'cyfraith a threfn' yn llawer mwy o bryder i drigolion y Gogledd, yn enwedig siroedd Conwy a Dinbych, na'r awdurdodau unedol eraill.

7.5 Dydy pedair o bob deg aelwyd ddim yn enwi materion sy'n achosi trafodaeth neu wrthdaro yn eu hardal leol. Mae'r syniad o gytgord cymharol yn arbennig o gyffredin ymhlith y trigolion hyn a'r rhai sydd wedi bod yn byw yng Nghymru y rhan fwyaf o'u hoes.

Datblygu a chadwraeth

7.6 Mae'r arolwg yn awgrymu bod llawer o drigolion cefn gwlad yn pryderu am ddatblygu'r ardaloedd gwledig. Dydy hi ddim yn glir beth oedd graddfa a natur y datblygiadau oedd mewn cof gan yr ymatebwyr wrth ymateb i'r cwestiwn yma. Ond yn gyffredinol, mae yna agwedd gadarnhaol at ddatblygu newydd yn yr aneddiadau presennol ar draws cefn gwlad Cymru.

7.7 Mae'r mwyafrif o'r ymatebwyr o'r farn y dylai datblygu newydd mewn ardaloedd gwledig gael ei ganolbwyntio yn y trefi presennol (63%), ar gyrion y trefi (59%) ac mewn pentrefi (44%). Mae lleiafrif (13%) yn credu y dylai datblygu newydd ddigwydd yng nghefn gwlad agored.

7.8 Mae ambell ymatebydd (6%) yn credu y dylai cefn gwlad Cymru gael ei gadw fel y mae, heb ddatblygu rhagor ar yr ardaloedd gwledig. Mae pobl hyn yn debycach o arddel barn 'cadwraeth', gan adlewyrchu o bosibl anhoffter neu ofn 'newid' yn fwy cyffredinol.

7.9 Mae'n ymddangos bod cydberthynas rhwng aelwydydd sydd o blaid datblygu ac incwm a dosbarth cymdeithasol uwch. Mae ymatebwyr o aelwydydd ag incwm uchel ac sy'n uwch o ran eu dosbarth cymdeithasol yn debycach o fod o blaid datblygu yn yr ardaloedd gwledig. Yn benodol, maen nhw o'r farn y byddai datblygu'n briodol yn y 'trefi presennol'. Mae'n ddiddorol bod y rhai sy'n byw yn yr ardaloedd mwyaf gwledig (pentrefi, pentrefannau a chefn gwlad agored) yn debycach o gefnogi datblygu newydd mewn ardaloedd do'r fath, gan gysylltu datblygu â chanlyniadau da efallai, megis cymunedau mwy bywiog, gwell cyfleoedd cyflogaeth a gwell gwasanaethau, yn hytrach na'i gysylltu â cholli cymeriad a hunaniaeth.

7.10 Er bod llawer o drigolion cefn gwlad yn gadarnhaol eu barn tuag at ddatblygu cefn gwlad Cymru, mae lleiafrif arwyddocaol yn ymwneud yn weithgar â chadwraeth hefyd. Mae bron chwarter yr ymatebwyr yn aelodau o gorff sy'n ymwneud â materion awyr agored, cefn gwlad neu'r amgylchedd. Mae'r ffigurau'n awgrymu bod aelodaeth yn debycaf o fod yn aelodaeth o gyrff y DU, fel yr Ymddiriedolaeth Genedlaethol a'r Gymdeithas Frenhinol er Gwarchod Adar, yn hytrach na chyrff Cymru (fel Cadw a'r CPRW) neu gyrff lleol. Mae aelodaeth yn tueddu i fod yn uwch ymhlith y rhai sydd dros eu 35 oed, sy'n byw yn yr ardaloedd mwyaf gwledig ac sydd â lefelau cymharol uchel o incwm ar yr aelwyd.

Beth yw hoff bethau pobl am fyw yng nghefn gwlad Cymru

7.11 Mae hoff bethau a chas bethau pobl am fyw yng nghefn gwlad Cymru'n amrywio'n fawr, gan adlewyrchu amrywiaeth cefn gwlad Cymru a'i drigolion.

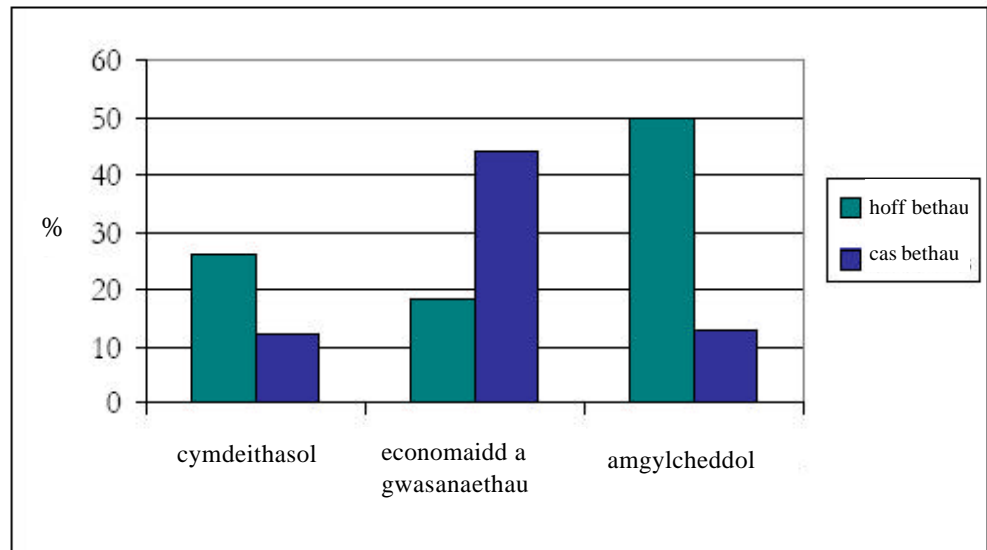
7.12 Wrth ateb y cwestiwn penagored ar hoff bethau pobl am fyw yng nghefn gwlad Cymru, mae hanner yr ymatebwyr yn cyfeirio at eu hamgylchedd ac mae dros chwarter yn cyfeirio at nodweddion cymdeithasol a diwylliannol cadarnhaol. Mae bron un rhan o bump yn cyfeirio at fanteision economaidd, lefelau uchel y ddarpariaeth gwasanaethau ac mor gyfleus yw eu lleoliad.

7.13 Mae dros un rhan o dair o'r ymatebwyr yn sôn am fanteision natur dawel a llonydd yr ardal y maen nhw'n byw ynnddi ac yn fwy cyffredinol am fanteision byw yn agos i gefn gwlad. Mae'r rhai sy'n byw yng nghefn gwlad agored yn debycach o roi pwyslais ar ansad dda a natur lonydd eu hamgylchoedd. I ymatebwyr ar aelwydydd yn y bandiau incwm uchaf ac yn y dosbarth uchel-canol yr oedd y mater yma yn fwyaf arwyddocaol. Byddai'n ddiddorol cael gwybod a ydy hyn yn codi am fod y grwp yma'n byw yn gyffredin yn y 'mannau gorau' neu'n adlewyrchu'r pwyslais uwch y maen nhw'n ei roi ar yr amgylchedd naturiol a gwerthoedd esthetig.

7.14 Mae un rhan o bump o'r ymatebwyr yn hoffi byw yng nghefn gwlad Cymru am fod 'y bobl yn gyfeillgar/y cymdogion yn dda'. Mae'n ymddangos bod y mater yma'n arbennig o arwyddocaol i'r rhai sydd dros 65, y mae chwarter ohonyn nhw'n hoffi byw yng nghefn gwlad Cymru oherwydd y bobl. Mae pobl ifanc yn llai tueddol o gyfeirio at y bobl gyfeillgar a'r ysbryd cymunedol da yn eu hardal.

7.15 Mae pwysigrwydd cymharol 'hoff bethau' penodol yn amrywio ar draws cefn gwlad Cymru. Er enghraifft, mae'n ymddangos bod darpariaeth gwasanaethau'n bwysicach i drigolion Sir Fynwy na thrigolion Sir Benfro, ac mae pwysigrwydd ffactorau cymdeithasol yn amrywio o 30% o'r ymatebwyr yn Sir Gaerfyrddin i 22% yng Nghonwy. Mae dros hanner yr ymatebwyr (54%) yn Sir Benfro'n sôn am yr amgylchedd fel ffactor cadarnhaol, o'i gymharu â 45% yn Sir Fynwy.

Ffigur 7.1 Beth yw hoff bethau a chas bethau'r ymatebwyr am fyw yng nghefn gwlad Cymru?



Beth yw cas bethau pobl am fyw yng nghefn gwlad Cymru?

7.16 Yn gyffredinol, mae'n ymddangos bod trigolion cefn gwlad yn fwy bodlon nag anffodlon ar fyw yng nghefn gwlad Cymru. Rhoddodd yr ymatebwyr 50% yn llai o ymatebion i'r cwestiwn penagored 'Beth yw'ch cas bethau am fyw yma?' nag i'r cwestiwn 'Beth yw'ch hoff bethau am fyw yma?' Wnaeth mwy na thraean o'r ymatebwyr ddim enwi'r un syniad negyddol am fyw yng nghefn gwlad Cymru.

7.17 Mae cas bethau pobl ynglyn â byw yng nghefn gwlad Cymru yr un mor amrywiol â'u hoff bethau. I raddau, mae'r canlyniadau yn dilyn yr un trywydd â hoff bethau pobl: mae 19% o'r atebion i'r cwestiwn yma'n ymwneud ag ansawdd wael yr amgylchedd, 44% ag ansawdd wael y gwasanaethau, yr economi anffafriol a chostau byw uchel, ac mae 11% yn ymwneud â materion cymdeithasol a diwylliannol.

7.18 Mae'r prif heriau a nodwyd yn ymwneud â materion economaidd (44% o'r ymatebion) – yn enwedig problemau cyflogaeth, cyflogau, gwasanaethau, cludiant cyhoeddus a ffyrdd. Mae'r pryderon yn ymwneud ag ansawdd, argaeledd a hygyrchedd.

7.19 I lawer o'r ymatebwyr, mae'n ymddangos bod cas bethau'n gysylltiedig â byw mewn ardaloedd lle mae'r ddarpariaeth gwasanaethau'n wael ac sy'n bell o ganolfannau gwasanaethau. Dydy 8% o'r ymatebwyr ddim yn hoffi'r pellter hir i'r trefi mawr sy'n cynnig cyfleoedd hamdden a chyflogaeth. Dydy 17% ddim yn hoffi'r diffyg siopau mawr ac amwynderau yn eu hardal leol. Mae un rhan o ddeg o'r ymatebwyr yn credu bod cludiant cyhoeddus gwael yn problem.

7.20 Ar draws cefn gwlad Cymru, mae anfodlonrwydd ar wasanaethau a'r economi'n amrywio cryn dipyn, ac yn datgelu patrwm daearyddol clir. Ceir yr anfodlonrwydd lleiaf ymhlith ymatebwyr yn yr awdurdodau sydd 'o fewn cyrraedd y dref' megis Conwy, Sir Ddinbych, Sir y Fflint a Bro Morgannag (35% neu lai o'r ymatebion). Mae'r anfodlonrwydd gryn dipyn yn uwch yn siroedd mwy anghysbell Ceredigion, Powys, Sir Benfro a Gwynedd (dros 50% o'r ymatebion).

7.21 Pryderon am faterion cymdeithasol sy'n gyfrifol am 12% o'r cas bethau. Troseddau ac ymddygiad gwrthgymdeithasol yw'r problemau mwyaf cyffredin sy'n cael eu crybwyll yn y categori yma, sef 4% o'r ymatebion. Mae pryderon eraill, llai, yn y categori yma'n ymwneud ag agweddau at 'fewnfudwyr' (ac mae'r pryder yma'n fwy cyffredin ymhlith y rhai sydd wedi symud yn ystod y 5 mlynedd diwethaf) a defnyddio'r Gymraeg. Mae'n ymddangos bod materion cymdeithasol yn fwy o bryder ymhlith poblogaeth y Gogledd – yn enwedig Conwy a Sir Ddinbych – lle mae'n gyfrifol am o leiaf un rhan o bump o'r ymatebion. Ymatebwyr y Canolbarth sydd fel petaen nhw'n cael eu poeni leiaf gan y materion hyn.

7.22 Dim ond 13% o'r cas bethau sy'n ymwneud â phryderon amgylcheddol, a does yr un o'r rhain yn arbennig o arwyddocaol. Mae ymatebwyr o ardaloedd lle ceir cyfraddau cymharol uchel o ymatebion cadarnhaol tuag at yr amgylchedd gryn dipyn yn llai tebyg o fynegi syniadau negyddol am eu hamgylchedd lleol.

7.23 Mae'n eglur y gall yr hyn sy'n hoff beth i'r naill berson am fy yng nghefn gwlad Cymru fod yn gas beth gan y llall. Er enghraifft, mae nifer yr ymatebion sy'n cyfeirio at deimlo'n bell ac ynysig o fyw yng nghefn gwlad Cymru yn cyfateb i'r nifer sy'n sôn am ryddid cael byw mewn lle agored a natur lonydd cefn gwlad. Mae modd gweld ffordd gadarnhaol a negyddol o ddarllen 'yr un' materion mewn meysydd pryder eraill. Mae'r cyferbyniadau hyn yn adlewyrchu amrywiaeth poblogaeth cefn gwlad Cymru ac yn tanlinellu'r perygl sy'n codi yn sgil gwneud rhagdybiaethau cyffredinol am anghenion, diddordebau, syniadau a phryderon trigolion cefn gwlad. Lle amrywiol yw cefn gwlad Cymru: mae trigolion cefn gwlad Cymru yr un mor amrywiol.

Y canfyddiadau allweddol

- Datblygiadau tai newydd yw'r mater y bernir ei fod yn peri'r pryder ehangaf ar draws cefn gwlad Cymru.
 - Y rhai sy'n siarad Cymraeg a'r rhai yn y band incwm uchaf sydd debycaf o feddwl am hyn fel problem.
- Mae dros hanner yr ymatebwyr yn credu y dylai datblygiadau newydd mewn ardaloedd gwledig gael eu canolbwyntio ar y trefi presennol (63%) a/neu ar gyrion trefi (59%).
 - Mae ymatebwyr o aelwydydd ag incwm uwch ac o ddosbarth cymdeithasol uwch yn debycach o fod o blaid datblygu mewn ardaloedd gwledig.
- Mae un rhan o bump o'r ymatebwyr yn hoffi byw yng nghefn gwlad Cymru oherwydd 'y bobl gyfeillgar/cymdogion da'

- Mae'n ymddangos bod y mater yma'n arbennig o arwyddocaol i'r rhai sydd dros 65 oed, y mae dros eu charter yn hoffi byw yng nghefn gwlad Cymru oherwydd y bobl.
- Wnaeth dros un rhan o dair o'r ymatebwyr ddim nodi'r un syniad negyddol am fyw yng nghefn gwlad Cymru.
 - O'r rhai a wnaeth fynegi 'cas bethau', mae'r mwyafrif o'r materion yn ymwneud â chynllunio a datblygu. Bernir bod datblygiadau tai newydd yn achosi'r pryder ehangaf, am ei fod yn cael ei enwi gan 12% o'r ymatebwyr. Mae'r rhai sy'n siarad Cymraeg a'r rhai ar aelwydydd sy'n ennill dros £31,000 y flwyddyn yn debycach o feddwl am dai newydd fel problem.
- Mae cas bethau 44% o bobl yn ymwneud â'u syniadau am ansawdd wael gwasanaethau, economi anffafriol a chostau byw uchel.
 - Mae'r anffodlonrwydd yn sylweddol uwch yn y siroedd mwyaf anghysbell, sef Ceredigion, Powys, Sir Benfro a Gwynedd.