



Arsyllfa **Wledig** Cymru
Wales **Rural** Observatory

Digartrefedd yng Nghefn Gwlad Cymru

Adroddiad Ymchwil Rhif 9

Paul Milbourne, Rachel Hughes a Simon Hartwell

Awst 2006

Cynnwys

		Rhif Tudalen
	Cydnabyddiaethau	3
Pennod		
1.	Cyflwyniad	4
2.	Amcanion a Dulliau'r Ymchwil	5
3.	Aseidiadau Ystadegol o Raddfa, Natur a Daearyddiaeth Digartrefedd yng Nghefn Gwlad Cymru	7
4.	Ymateb i Ddigartrefedd yng Nghefn Gwlad Cymru	16
5.	Astudiaethau Achos Lleol o Brosiectau Digartrefedd yng Nghefn Gwlad Cymru	25
6	Nodi Elfennau Arfer Da Mewn Digartrefedd Cefn Gwlad	33
7.	Crynodeb o'r Prif Ganfyddiadau	38
8.	Cyfeiriadau	40
Atodiadau		
1.	Tablau Ystadegol.	41
2.	Atodlenni Cyfweiliadau.	45

Cydnabyddiaethau

Hoffem ddiolch i John Pritchard a John Puzey o Shelter Cymru am roi data i ni ar ddigartrefedd yng nghefn gwlad Cymru. Diolchwn hefyd i gynrychiolwyr asiantaethau digartrefedd cenedlaethol a lleol, y swyddogion digartrefedd o awdurdodau lleol gwledig, a chleientiaid y prosiectau lleol am roi o'u hamser i'r prosiect hwn. Rhoddodd Jon Radcliffe a Selyf Morgan gymorth i ddadansoddi'r deunyddiau ymchwil.

1. Cyflwyniad

Mae digartrefedd mewn ardaloedd gwledig wedi dod i'r amlwg fel mater pwysig yng Nghymru dros y blynyddoedd diweddar. Mae sylw yn y cyfryngau i'r niferoedd cynyddol o deuluoedd digartref mewn ardaloedd gwledig a Llywodraeth Cynulliad Cymru yn cydnabod elfennau gwledig digartrefedd yn ei Strategaeth Genedlaethol ar Ddigartrefedd (2006-8) wedi gwthio'r mater yn uwch i fyny'r agendâu cyhoeddus, gwleidyddol a pholisi. Cafodd yr ymchwiliad y seiliwyd yr adroddiad hwn arni ei chomisiynu gan Is-adran Polisi Cefn Gwlad ac Adran Cyfiawnder Cymdeithasol ac Adfywio Llywodraeth Cynulliad Cymru (LICC) i ddarparu sail dystiolaeth gynhwysfawr o ddigartrefedd yng nghefn gwlad Cymru. Defnyddiodd yr ymchwiliad ddiffiniad bras LICC o ddigartrefedd, fel sefyllfa 'diffyg llety neu pan nad yw'r ddeiliadaeth yn ddiogel' (Llywodraeth Cynulliad Cymru, 2005). Ymgwymerwyd â dau brif faes gwaith yn y prosiect ymchwiliad. Yn gyntaf, gwnaed archwiliad o raddfa, natur a daearyddiaeth digartrefedd yng nghefn gwlad Cymru. Yn ail, rhoddwyd sylw i ymatebion asiantaethau i ddigartrefedd mewn ardaloedd gwledig a nodwyd arferion da ar gyfer delio â'r broblem hon.

Mae'r adroddiad wedi'i lunio mewn pum adran. Mae'r adran nesaf yn nodi prif amcanion y prosiect a'r arfau methodolegol a ddefnyddid yn yr ymchwiliad i gynhyrchu tystiolaeth feintiol ac ansoddol am ddigartrefedd yn ardaloedd gwledig Cymru. Mae Adran Tri yn rhoi ystod eang o ddata ystadegol ar natur, graddfa a daearyddiaeth digartrefedd yng nghefn gwlad Cymru. Yn Adran Pedwar, tynnir ar ddeunydd o gyfweiliadau â sefydliadau digartrefedd cenedlaethol a swyddogion digartrefedd o awdurdodau lleol gwledig er mwyn archwilio'r ffyrdd y mae asiantaethau gwahanol yn mynd i'r afael â ffurfiau gwledig digartrefedd ar hyn o bryd. Mae ffocws yr adroddiad yn troi at y raddfa leol yn Adran Pump, a rhoddir tystiolaeth o chwe astudiaeth achos o brosiectau digartrefedd lleol mewn rhannau gwahanol o gefn gwlad Cymru. Mae Adran Chwech wedyn yn trafod prif elfennau arfer da ar gyfer delio â digartrefedd mewn ardaloedd gwledig sy'n dod i'r amlwg o'r ymchwiliad hon ac ymchwiliad arall. Mae crynodeb o'r prif ganfyddiadau yn cloi'r adroddiad.

2. Amcanion a Dulliau'r Ymchwil

Roedd pedwar prif amcan i'r prosiect ymchwil:

- ♦ Archwilio natur, graddfa a daearyddiaeth digartrefedd yng nghefn gwlad Cymru.
- ♦ Archwilio ymatebion presennol yr asiantaethau i ddigartrefedd mewn ardaloedd gwledig, gan gynnwys gweithgareddau asiantaethau cenedlaethol a lleol, a gweithgareddau'r sector statudol a gwirfoddol.
- ♦ Amlygu'r prif rwystrau i gyflwyno gwasanaethau i bobl ddigartref mewn ardaloedd gwledig.
- ♦ Nodi arfer da wrth fynd i'r afael â digartrefedd yng nghefn gwlad.

Cychwynwyd y prosiect ym mis Mehefin 2005 a'i gwblhau ym mis Gorffennaf 2006¹. Mabwysiadwyd ymagwedd aml-ddull yn cynnwys tri chyfnod o waith. Roedd Cyfnod Un yn seiliedig ar ddadansoddiadau ystadegol o ddata digartrefedd Llywodraeth Cynulliad Cymru ar gyfer Cymru. Cafwyd data swyddogol ar ddigartrefedd ar gyfer y cyfnod 1978 - 2005 ar lefel awdurdodau lleol er mwyn gallu gwneud dadansoddiadau amserol a gofodol o raddfa a natur digartrefedd yng nghefn gwlad Cymru. Defnyddiwyd dau ddull o ddadansoddi: roedd y cyntaf yn edrych ar dueddiadau hirdymor dros y chwarter canrif diwethaf yn ardaloedd gwledig a threfol Cymru; ac roedd yr ail yn ystyried niferoedd newidiol y digartref yn fanylach rhwng 1997 a 2005 ar gyfer ardaloedd awdurdodau lleol gwahanol yng Nghymru. Roedd elfen ofodol y dadansoddiad yn cynnwys cymariaethau rhwng ardaloedd gwledig ac ardaloedd heb fod yn wledig o Gymru, ac archwiliadau o amrywiadau gofodol yn y Gymru wledig. Ategwyd at y dadansoddiadau swyddogol hyn gan ddata ar achosion digartrefedd a gafwyd gan Shelter Cymru. Yn seiliedig ar gofnodion electronig o ymagweddau cleientiaid yn gysylltiedig â thai a digartrefedd yn eu swyddfeydd mewn rhannau gwahanol o gefn gwlad Cymru, mae'r data hyn yn cynnig ffynhonnell wybodaeth arall am ddigartrefedd. Cafodd gwybodaeth ystadegol am raddfa a natur digartrefedd mewn ardaloedd cefn gwlad ei dadansoddi am y cyfnod 2001 - 2004 ar gyfer y naw ardal awdurdod lleol yng nghefn gwlad Cymru.

¹ Gwnaed rhan fwyaf yr ymchwil rhwng mis Mehefin a mis Rhagfyr 2005.

Ar gyfer yr ail gyfnod, cynhaliwyd cyfweiliadau lled-strwythuredig gyda chwe sefydliad cenedlaethol a chanddynt wybodaeth am ddigartrefedd yng Nghymru - Big Issue Cymru, Cyngor ar Bopeth, Byddin yr Iachawdwriaeth, Shelter Cymru, Wallich Clifford a Ffederasiwn Cymdeithasau Tai Cymru. Cafwyd cyfweiliadau hefyd gyda swyddogion digartrefedd o'r naw awdurdod lleol mwyaf gwledig yng Nghymru – Ynys Môn, Sir Gaerfyrddin, Ceredigion, Conwy, Sir Ddinbych, Gwynedd, Sir Fynwy, Sir Benfro a Phowys. Roedd y cyfweiliadau hyn yn canolbwyntio ar ddwy brif thema: safbwyntiau ar natur a graddfa digartrefedd mewn ardaloedd gwledig; a mentrau sydd wedi'u datblygu i fynd i'r afael â ffurfiau gwledig digartrefedd. O fewn y thema olaf hon, gofynnwyd cwestiynau ynghylch y prif rwystrau i gyflwyno gwasanaethau i bobl ddigartref mewn ardaloedd gwledig, ac elfennau hanfodol arferion da ar gyfer delio â digartrefedd mewn ardaloedd gwledig.

Cynhaliwyd trydydd cyfnod yr ymchwil ar y lefel leol. Gan dynnu ar wybodaeth a gasglwyd o'r cyfweiliadau ag asiantaethau cenedlaethol ac awdurdodau lleol, gwnaed chwe astudiaeth achos o brosiectau digartrefedd lleol a nodid fel enghreifftiau o arfer a oedd yn debygol o fod yn effeithiol wrth ddelio â ffurfiau gwledig digartrefedd. Roedd y prosiectau hyn yn wahanol o ran maint, roeddent yn bodloni anghenion ystod o grwpiau digartref, ac wedi'u lleoli mewn rhannau gwahanol o gefn gwlad Cymru. Roedd yr astudiaethau achos yn cynnwys cyfweiliadau gyda rheolwyr y prosiectau lleol a thrafodaethau grwpiau ffocws gyda chleientiaid y tri phrosiect. Nod y cyfweiliadau oedd casglu manylion am y prosiect, archwilio rhwystrau rhag cyflwyno gwasanaethau a thrafod arfer da. Roedd y trafodaethau grwp yn archwilio'r modd yr oedd cleientiaid wedi cael mynediad i'r prosiect ynghyd â'u profiadau o gael cymorth gan y prosiect.

3. Asesiadau Ystadegol o Raddfa, Natur a Daearyddiaeth Digartrefedd yng Nghefn Gwlad Cymru

Cyflwyniad

Er mwyn llunio darlun meintiol o ddigartrefedd yng nghefn gwlad Cymru, defnyddiwn ystadegau swyddogol yn y lle cyntaf² i archwilio agweddau amrywiol ar ddigartrefedd. Mae'r dadansoddiad hwn yn edrych ar raddfa newidiol, daearyddiaeth, nodweddion, proffil ac achosion digartrefedd yng nghefn gwlad Cymru. Yn dilyn hyn, dadansoddir data Shelter Cymru er mwyn rhoi asesiad gwahanol o ddigartrefedd yn ardaloedd gwledig Cymru.

Lefelau newidiol digartrefedd swyddogol yng nghefn gwlad Cymru

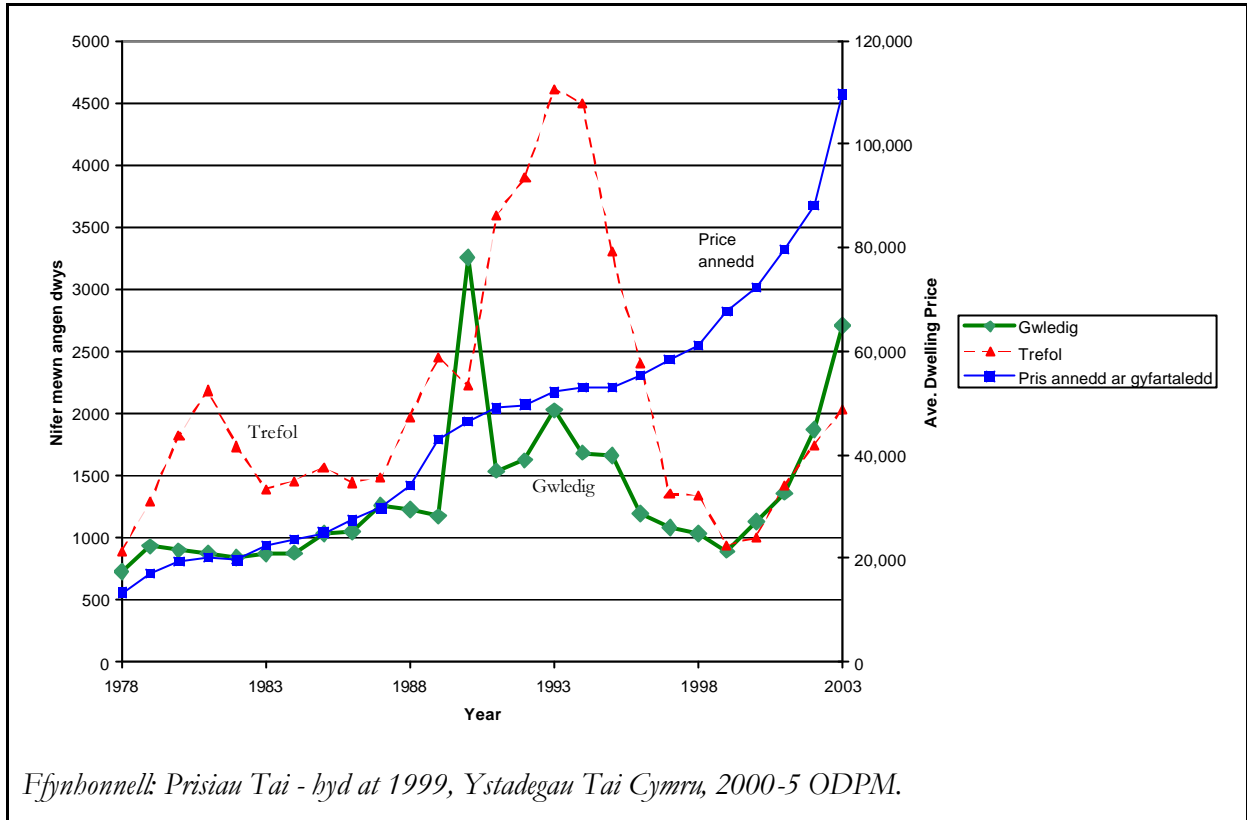
Trwy ddefnyddio data o Ystadegau Tai Cymru roedd modd dadansoddi graddfa newidiol digartrefedd a phobl y rhoddir blaenoriaeth i'w hanghenion dros gyfnod o 27 mlynedd rhwng 1978 a 2005, ar gyfer ardaloedd 'Gwledig', ardaloedd 'Trefol' a Chymru gyfan³. Mae'r data hyn yn datgelu bod nifer cyffredinol y teuluoedd digartref yng nghefn gwlad Cymru, rhwng 1978 a 2005, wedi cynyddu o 309%, o gymharu â 161% ar gyfer Cymru gyfan a 129% ar gyfer ardaloedd trefol.

Mae Siart 1 yn dangos graddfa newidiol digartrefedd mewn ardaloedd gwledig dros y cyfnod hirdymor hwn. Mae'r patrwm ar gyfer ardaloedd gwledig yn cyffelybu'n fras â'r patrwm ar gyfer ardaloedd trefol Cymru, er bod uchafbwynt cynharach yn y cyfanswm digartrefedd mewn ardaloedd gwledig ar ddiwedd y 1980au a dechrau'r 1990au. Arhosodd lefelau digartrefedd mewn ardaloedd gwledig islaw lefelau ardaloedd trefol am lawer o'r cyfnod hwn, ond mae'r blynyddoedd diweddar wedi gweld newid nodedig. O 2000 ymlaen, mae nifer y teuluoedd digartref mewn ardaloedd gwledig wedi bod yn uwch nag ar gyfer ardaloedd trefol. Mae'n amlwg o'r Siart hwn hefyd fod lefelau digartrefedd yn sensitif i natur newidiol y farchnad dai, a gwelwyd cynnydd cyflym mewn cyfansymiau digartrefedd yn y cyfnodau ar ôl y ffyniant yn y farchnad dai ar ddiwedd y 1980au / dechrau a diwedd y 1990au.

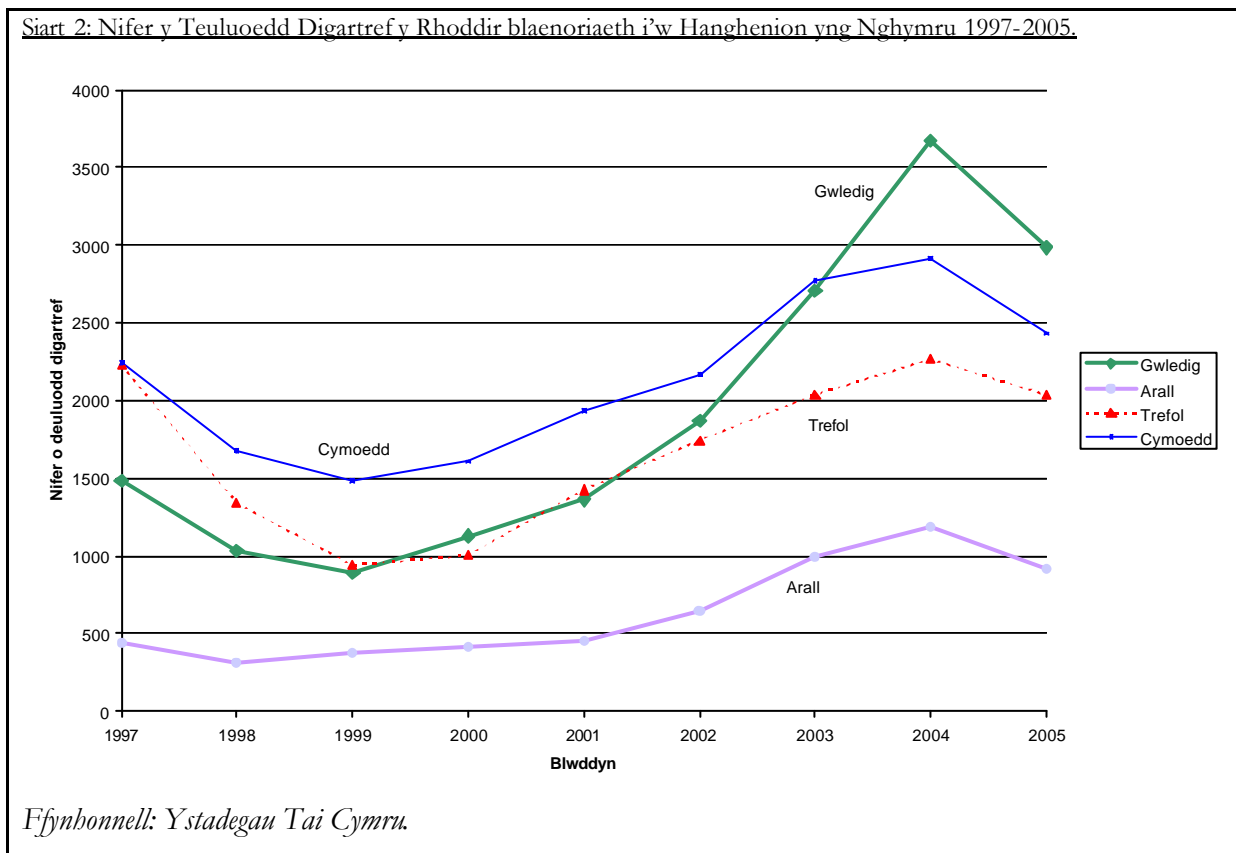
² Mae 'Datganiad Ystadegol WHO12 ar Ddigartrefedd' chwarterol LICC yn casglu'r ystadegau swyddogol ar ddigartrefedd yng Nghymru, ac mae gwybodaeth ar gael drwy Ddatganiadau Ystadegol chwarterol ac yn flynyddol yn y cyhoeddiad Ystadegau Tai Cymru.

³ O gofio'r newidiadau i ffiniau llywodraeth leol ym 1996, mae'r categorïau 'Gwledig' a 'Threfol' wedi'u seilio ar y diffiniadau cyfredol (mae Gwledig yn cynnwys y naw awdurdod lleol mwyaf gwledig ac mae Trefol yn cynnwys Caerdydd, Casnewydd ac Abertawe), gyda'r rhain wedi'u ffitio i'r ffiniau gofodol cyn-1996. Nid oedd modd ymgorffori data ar gyfer ardaloedd awdurdodau'r Cymoedd gan fod newidiadau ffiniol yn rhwystro unrhyw ddadansoddiad ystadegol ystyrlon o gyfansymiau newidiol digartrefedd.

Siart 1: Nifer y Teuluoedd Digartref y Rhoddir Blaenoriaeth i'w Hanghenion yng Nghymru / Prisiau Tai Cyfartalog 1978-2005.



Siart 2: Nifer y Teuluoedd Digartref y Rhoddir blaenoriaeth i'w Hanghenion yng Nghymru 1997-2005.



Ynglyn â newidiadau mwy tymor byr, mae Siart 2 yn dangos graddfa newidiol digartrefedd dros y cyfnod 1997-2005⁴ ar gyfer ardaloedd Gwledig, ardaloedd Trefol, ardaloedd y Cymoedd⁵ ac ardaloedd Eraill⁶ o Gymru. Dengys hyn fod cyfanswm nifer y teuluoedd digartref mewn ardaloedd gwledig yn 1997 yn is na hynny a gofnodwyd ar gyfer ardaloedd Trefol ac ardaloedd y Cymoedd, ond yn uwch nag ar gyfer ardaloedd Eraill. Erbyn 2005 fodd bynnag, roedd y sefyllfa wedi newid yn amlwg, gyda'r cyfanswm Gwledig wedi codi dros y cyfnod hwn i fod yn uwch na'r cyfanswm ar gyfer ardaloedd Trefol erbyn 2002, ac yna'n uwch na chyfanswm y Cymoedd yn 2004.

Yn 2005, derbynnid bod 2,987 o deuluoedd yn bobl ddigartref ac y rhoddid blaenoriaeth i'w hanghenion gan awdurdodau lleol gwledig yng Nghymru, gan gynrychioli 36% o'r holl deuluoedd digartref swyddogol yng Nghymru yn y flwyddyn honno (gweler Tabl 1, dros y ddalen). Roedd y cyfanswm digartrefedd swyddogol mewn ardaloedd Gwledig yn 2005 yn uwch na'r cyfanswm mewn ardaloedd Trefol o 951 o deuluoedd, ac yn uwch na chyfanswm y Cymoedd o 556 o deuluoedd. Mae'r niferoedd absoliwt hyn o deuluoedd digartref yn bwysig i unrhyw gymhariaeth rhwng ardaloedd Cymru, a dangosant fod gan ardaloedd gwledig nifer uwch o deuluoedd digartref na'r ardaloedd eraill ar hyn o bryd. Fodd bynnag, mae angen ystyried meintiau gwahanol poblogaethau'r ardaloedd. Hynny yw, bydd yr ardaloedd hynny â phoblogaethau mwy yn tueddu i gyflwyno mwy o achosion o ddigartrefedd. Gellir gwneud hyn drwy gyfrifo'r cyfraddau digartrefedd safonedig.

Ar gyfer 2005, dengys y cyfraddau digartrefedd safonedig fod yr un gyfran teuluoedd digartref gan ardaloedd gwledig ac ardaloedd trefol (7.3 am bob mil o deuluoedd), gyda chyfran uwch na'r Cymoedd (6.7) ac ardaloedd Eraill (5.7) gan y ddau grwp hyn (gweler Tabl 1, dros y ddalen). Mae'r gyfradd digartrefedd safonedig mewn ardaloedd gwledig yn cuddio amrywiadau gofodol mewn lefelau digartrefedd *o fewn* cefn gwlad Cymru. Cofnododd Sir Benfro (11.6) a Sir Fynwy (8.0) y cyfraddau uchaf ymhlith ardaloedd awdurdodau lleol yn 2005. Cofnododd y ddau awdurdod hwn, ynghyd â Gwynedd (7.4), Conwy (7.3) a Phowys (7.1), gyfraddau uwchlaw'r cyfartaledd ar gyfer Cymru. Cafodd y cyfraddau digartrefedd isaf yng nghefn gwlad Cymru yn 2005 eu cofnodi yn Sir Ddinbych (5.0), Ynys Môn (6.0) a Sir Gaerfyrddin (6.1).

⁴ Dewiswyd y cyfnod hwn i archwilio data ar raddfa ofodol is oherwydd fod y data cynharach yn llai cadarn ar y lefel Awdurdodau Lleol.

⁵ Mae'r 'Cymoedd' yn cynnwys Blaenau Gwent, Pen-y-bont ar Ogwr, Caerffili, Merthyr Tudful, Castell-nedd Port Talbot, Rhondda Cynon Taf a Thor-faen.

⁶ Mae'r categori 'Eraill' yn cynnwys Sir y Fflint, Wrecsam a Bro Morgannwg.

Tabl 1: Lefelau safonedig digartrefedd yng nghefn gwlad Cymru, 2005.

Ardal	Nifer y Teuluoedd Digartref (2005) ⁷	Yr holl deuluoedd miloedd (2003)	Lefelau Safonedig: Digartrefedd am bob mil o deuluoedd
Ynys Môn	175	29	6.0
Gwynedd	362	49	7.4
Conwy	353	48	7.3
Sir Ddinbych	203	40	5.0
Powys	388	54	7.1
Ceredigion	217	32	6.8
Sir Benfro	564	48	11.6
Sir Gaerfyrddin	441	72	6.1
Sir Fynwy	284	36	8.0
Gwledig	2,987	409	7.3
Trefol	2,036	280	7.3
Y Cymoedd	2,431	361	6.7
Eraill	922	163	5.7
Cymru	8,376	1,213	6.9

Ffynbonnell: Ystadegau Tai Cymru a'r Snyddfa Ystadegau Gwladol.

Y prif resymau dros ddigartrefedd swyddogol yng nghefn gwlad Cymru

I'r teuluoedd hynny y derbynnir eu bod yn ddigartref ac y rhoddir blaenoriaeth i'w hanghenion, cesglir data yn natganiad ystadegol LICC WH012 ar y prif resymau dros eu digartrefedd⁸. Yn 2005, roedd tri rheswm yn cyfrif am 69.5% o'r holl achosion digartrefedd yng nghefn gwlad Cymru: rhieni / perthnasau eraill yn amharod / methu rhoi llety i'r teulu (19.9%); colli tai ar rent neu dai clwm (27.9%); a pherthynas yn chwalu (21.7%) (Tabl 2: Atodiad 1). Roedd ôl-ddyledion morgais a rhent gyda'i gilydd yn cyfrif am 2.5% o'r holl achosion digartref yn 2005, a hynny'n is na'r cyfrannau digartrefedd yn deillio o bobl yn gadael sefydliadau / gofal (9.9%) a'r rheiny yn dioddef trais neu aflonyddu (3.3%).

⁷ Y rhai cymwys, digartref yn anfwriadol ac y rhoddir blaenoriaeth i'w hanghenion.

⁸ Defnyddir y categorïau canlynol: rhieni yn amharod / methu rhoi llety, perthnasau/ffrindiau eraill yn amharod / methu rhoi llety, perthynas â phartner yn chwalu, ôl-ddyledion morgais, ôl-ddyledion rhent, rhesymau eraill dros golli llety, gadael sefydliad neu ofal, a thrais neu aflonyddu.

Mae'r prif resymau dros ddigartrefedd yng nghefn gwlad Cymru yn 2005 i'w gweld yn debyg i'r rheiny a gofnodwyd yn yr ardaloedd Trefol, y Cymoedd, a'r ardaloedd Eraill, er mai gan ardaloedd Gwledig oedd y gyfran isaf o achosion digartref yn deillio o rieni neu berthnasau eraill yn amharod neu'n methu rhoi llety i'r teulu, a'r gyfran uchaf o achosion yn deillio o golli ty ar rent neu dy clwm, am resymau heblaw am ôl-ddyledion morgais neu rent.

Er mwyn archwilio'r prif resymau dros ddigartrefedd mewn ardaloedd awdurdodau lleol yng nghefn gwlad Cymru, mae angen crynhoi'r data ar gyfer y blynyddoedd 2004 a 2005⁹. Ar draws y ddwy flynedd hyn, mae rhai gwahaniaethau diddorol rhwng ardaloedd awdurdodau lleol gwledig yn amlwg mewn perthynas â'r prif resymau dros ddigartrefedd swyddogol (gweler Tabl 3: Atodiad 1):

- Roedd colli llety ar rent neu lety clwm, am resymau heblaw am ôl-ddyledion morgais neu rent, yn cyfrif am 40.4% o deuluoedd digartref ar Ynys Môn, ond 14.8% yn unig yn Sir Fynwy.
- Roedd digartrefedd yn deillio o rieni neu berthnasau eraill yn amharod neu'n methu rhoi llety i'r teulu yn amrywio o 37.1% o deuluoedd yn Sir Fynwy i ddim ond 17.8% yn unig o deuluoedd ym Mhowys.
- Roedd digartrefedd yn gysylltiedig â pherthynas yn chwalu yn cyfrif am 28.1% o deuluoedd digartref ym Mhowys ond 14.7% o deuluoedd felly oedd yng Nghonwy.
- Roedd digartrefedd yn gysylltiedig â gadael sefydliadau neu ofal yn arbennig o arwyddocaol yng Ngwynedd a Chonwy, a Cheredigion a Phowys a gofnododd y lefelau uchaf o ddigartrefedd yn sgil trais neu aflonyddu.

⁹ Y rheswm am hyn yw yr ystyrir bod y niferoedd ar gyfer categorïau unigol mewn ardaloedd awdurdodau lleol yn rhy fach i'w dadansoddi ar gyfer blynyddoedd unigol.

Categoriâu anghenion blaenoriaeth digartrefed swyddogol yng nghefn gwlad Cymru.

Mae data ar bobl y derbyniwyd eu bod yn ddigartref yn cael eu categorio yn ystod o anghenion blaenoriaeth gan awdurdodau lleol. Pan fydd teulu yn gwneud cais i awdurdod lleol fel teulu digartref, gall ffitio i nifer o gategoriâu anghenion blaenoriaeth. Er enghraifft, gall fod plant dibynnol ond trais yn y cartref hefyd, neu gyfuniadau eraill o anghenion blaenoriaeth. O amgylchiadau'r teulu, mae'r awdurdodau lleol yn gwneud penderfyniad am ba un yw'r *prif* angen blaenoriaeth. Mae'r dadansoddiad canlynol yn trafod pobl y derbyniwyd eu bod yn ddigartref yn ôl angen blaenoriaeth wedi'i gofnodi.

Mae crynodeb o bobl y derbyniwyd eu bod yn ddigartref yn ôl angen blaenoriaeth ar gyfer ardaloedd gwahanol Cymru yn 2005 yn cael ei roi yn nhabl 4 (Atodiad 1). Yn gyffredinol, mae'r anghenion blaenoriaeth ar gyfer y categorïau gofodol gwahanol yn debyg. Presenoldeb plant dibynnol oedd yr angen blaenoriaeth mwyaf cyffredin ar gyfer pobl y derbyniwyd eu bod yn ddigartref yng nghefn gwlad Cymru (fel manau eraill yng Nghymru) yn 2005, gan gyfrif am 44.2% o'r holl bobl y derbyniwyd eu bod yn ddigartref. Tybid bod 6.9% pellach o bobl y derbyniwyd eu bod yn ddigartref yng nghefn gwlad Cymru ac y rhoddir blaenoriaeth i'w hanghenion oherwydd presenoldeb dynes feichiog. Categoriâu pwysig eraill rhoi blaenoriaeth i anghenion oedd pobl ifanc (16-17 oed) mewn risg (8.8% o deuluoedd digartref), personau yn dioddef trais yn y cartref (7.8%), teuluoedd gydag aelodau yr ystyrid eu bod yn agored i niwed oherwydd afiechyd meddwl (8.0%) a chyn garcharorion heb lety (7.3%).

Er bod anghenion blaenoriaeth teuluoedd digartref yng nghefn gwlad Cymru yn 2005 yn debyg i anghenion ardaloedd eraill, gellir nodi rhai gwahaniaethau. Gan gefn gwlad Cymru oedd y gyfran uchaf (o'r pedwar categori gofodol) o bobl y derbyniwyd eu bod yn ddigartref ac y rhoddir blaenoriaeth i'w hanghenion yn sgil presenoldeb plant dibynnol, person hyn agored i niwed, person agored i niwed ag anabledd corfforol, a pherson mewn sefyllfa ddigartref argyfyngus. Trais yn y cartref a chyn garcharorion heb lety oedd y categorïau anghenion blaenoriaeth â'r gyfran isaf o'r bobl y derbyniwyd eu bod yn ddigartref yng nghefn gwlad Cymru yn 2005.

Mae Tabl 5 (Atodiad 1) yn rhoi dadansoddiad gofodol o bobl y derbyniwyd eu bod yn ddigartref yn ôl angen blaenoriaeth ar draws yr awdurdodau gwahanol yng nghefn gwlad Cymru ar gyfer

2004 a 2005. Fel gyda'r prif resymau dros ddigartrefedd, mae'n amlwg fod cryn amrywio yng nghefn gwlad Cymru:

- Presenoldeb plant dibynnol oedd yr angen blaenoriaeth ar gyfer 32.6% o bobl y derbyniwyd eu bod yn ddigartref yng Ngheredigion, ond rhyw hanner derbyniadau felly ar Ynys Môn, yn Sir Benfro a Sir Ddinbych.
- Pobl yn dioddef trais yn y cartref neu fygythiad trais yn y cartref oedd yr angen blaenoriaeth ar gyfer cyfran uwch o bobl y derbyniwyd eu bod yn ddigartref yng Ngheredigion, Sir Ddinbych a Phowys (dros 10% o achosion) nag yng ngweddill cefn gwlad Cymru.
- Cyn garcharorion heb lety oedd yr angen blaenoriaeth ar gyfer 11.2% o'r holl bobl y derbyniwyd eu bod yn ddigartref yng Nghonwy, ond 3.8% yn unig o'r bobl y derbyniwyd eu bod yn ddigartref yn Sir Gaerfyrddin.
- Pobl ifanc mewn risg, 16 neu 17 oed, oedd y categori angen blaenoriaeth ar gyfer grwp mwy sylweddol o bobl y derbyniwyd eu bod yn ddigartref yn Sir Fynwy, Ceredigion a Sir Ddinbych (lle'r oeddent yn cyfrif am dros 10% o deuluoedd digartref) nag mewn ardaloedd awdurdodau lleol eraill yng nghefn gwlad Cymru.

Ystadegau Shelter Cymru

Mae Shelter Cymru yn cofnodi data am bob achos o gysylltu â'i swyddfeidd rhanbarthol yn ôl ardal awdurdod lleol. Caiff pob achos ei gofnodi ar 'Daflen Ystadegau HAC', sy'n casglu gwybodaeth am y math o deulu, maint y teulu, statws tai, prif broblemau a phroblemau eilaidd, a champau gweithredu a chanlyniadau. Cafwyd data gan Shelter Cymru ac fe'u dadansoddwyd yn ôl statws digartrefedd, math o deulu, a'r rhesymau am gysylltu ar gyfer y naw awdurdod lleol gwledig rhwng 2001 a 2004¹⁰.

Aeth ychydig dros 8,000 o deuluoedd at Shelter Cymru yn y naw ardal awdurdod lleol gwledig dros y cyfnod pedair blynedd 1999-2001 (gweler Tabl 6, Atodiad 1). O'r rhain, ystyriai Shelter Cymru fod 77.3% yn ddigartref. Datgela'r ystadegau fod 23.7% o achosion wedi'u dosbarthu fel rhai ar fin bod yn ddigartref¹¹, bod 22.8% mewn risg tymor canolig¹² o fynd yn ddigartref a bod 7.6% o achosion yn ymwneud â phobl heb do uwch eu pen¹³. Mae'n eglur hefyd mai cyfran fach yn unig o achosion digartref y deliodd Shelter Cymru â hwy yr ystyrid eu bod yn bodloni diffiniad statudol digartrefedd a phobl ag angen blaenoriaeth arnynt. Mewn gwirionedd, er bod y sefydliad wedi prosesu 4,371 o achosion digartrefedd ar fin digwydd, digartrefedd risg ganolig a digartrefedd y rhai heb do uwch eu pen rhwng 2001 a 2004, dim ond 1,874 o achosion a ddsberthid gan Shelter Cymru fel digartrefedd statudol¹⁴.

Mae ffigurau Shelter Cymru yn taflu mwy o oleuni ar ddaearyddiaeth digartrefedd yng nghefn gwlad Cymru. Roedd y nifer uchaf o achosion y deliodd y sefydliad â hwy yng Nghonwy (1,544), Sir Ddinbych (1,471) a Sir Gaerfyrddin (1,324), ac yn Sir Fynwy roedd y nifer isaf (175 o achosion)¹⁵. Yn Sir Ddinbych yr oedd y cyfraddau uchaf o bobl heb do uwch eu pen, gan gyfrif am 11.6% o'r holl achosion, a chofnododd Conwy a Phowys gyfraddau o dros 7% o bobl heb do uwch eu pen. Mae'r sefyllfaoedd hyn yn cyferbynnu â hynny a ddatgelwyd yn Sir Benfro, lle cafodd 1.6% yn unig o achosion y deliodd Shelter Cymru â hwy rhwng 2001 a 2004 eu dosbarthu fel pobl heb do uwch eu pen. Mewn perthynas â phobl yr ystyriwyd eu bod ar fin bod yn

¹⁰ Y cyfnod yr oedd data electronig ar gael.

¹¹ Nid yw cleientiaid yn ddigartref eto, ond yn wynebu digartrefedd ar ôl 28 diwrnod ond o fewn y 3 mis nesaf (gellir ei ddefnyddio i gynnwys sefyllfaoedd lle mae rhybudd i geisio cael meddiant, dyddiad llys, dyddiad troi allan etc o fewn yr amser hwnnw).

¹² Risg tymor canolig – Mae potensial i bobl fod yn ddigartref os nad yw eu sefyllfa'n gwella e.e. gydag ôl-ddyledion cynyddol neu broblemau budd-dal tai.

¹³ Pobl heb unrhyw lety, h.y. digartref yn llythrennol ar ddiwrnod/noson y cysylltu (ar y stryd, mewn car etc.)

¹⁴ Cleientiaid sy'n ddigartref neu cânt eu bygwth â digartrefedd fel y'i diffinnir gan y ddeddfwriaeth bresennol ar ddigartrefedd.

ddigartref, Sir Ddinbych a gofnododd y gyfran uchaf, ar 37.0%, ac yna Conwy (26.5%) a Sir Benfro (24.4%). Yn Sir Gaerfyrddin (15.3%) a Cheredigion (17.6%) oedd y cyfraddau isaf o bobl ar fin bod yn ddigartref. Gan droi yn awr at achosion a ddsberthir fel digartrefedd risg ganolig, Gwynedd (30.5%) a Sir Ddinbych (30.0%) a gofnododd y cyfrannau uchaf, ac yn Sir Benfro (11.8%) a Cheredigion (14.8%) yr oedd y lefelau isaf.

Mewn cyferbyniad â'r data ar ddigartrefedd swyddogol, gan bobl dideulu y cafodd Shelter Cymru fwyafrif yr ymholiadau. Mewn gwirionedd, dim ond 41.3% o achosion y deliodd ei swyddfeydd â hwy oedd yn ymwneud â chyplau â phlant neu rieni sengl. Roedd cyswllt gan ddynion sengl (26.0%) a menywod sengl (17.6%) gyda'i gilydd yn gwneud cyfran uwch o achosion na'r rheiny'n ymwneud â theuluoedd, a chafwyd cysylltiad pellach gan 8.4% o gyplau heb blant. Yng nghefn gwlad Cymru, roedd achosion digartrefedd person sengl ar eu huchaf yn Sir Benfro a Cheredigion, lle'r oeddent yn cyfrif am dros hanner yr holl achosion. Sir Ddinbych a gofnododd y gyfran isaf o achosion felly, ar 36.2%.

Mae Shelter Cymru yn cofnodi math o ddeiliadaeth tai'r bobl hynny sy'n mynd atynt i gael cymorth. Dengys y data hyn fod dros draean (37.4%) o achosion gan bobl mewn llety preifat ar rent, gyda 15.4% mewn eiddo awdurdod lleol, 7.6% yn rhentu gan gymdeithas tai a 4.2% yn berchnogion preswyl. Roedd teuluoedd eraill yn byw mewn eiddo pobl eraill – roedd 6.1% yn aros gyda ffrindiau, roedd 4.5% yn byw gyda'u rhieni ac roedd 3.4% yn byw gyda pherthnasau eraill. Roedd nifer llai yn byw mewn llety mewn sefydliad, gan gynnwys hosteli (2.9%) a llochesau (0.6%).

¹⁵ Nid yw'r ffigurau hyn yn ystyried meintiau'r poblogaethau preswyl na graddfa gwaith Shelter Cymru yn yr ardaloedd hyn.

4. Ymateb i Ddigartrefedd yng Nghefn Gwlad Cymru

Cyd-destun Newidiol Polisi Digartrefedd yng Nghymru

Er 1977, bu dyletswydd statudol ar awdurdodau lleol yng Nghymru i ymateb i ffurfiau diffiniedig penodol o ddigartrefedd a grwpiau digartref yn eu hardaloedd. Cydnabyddir bod y grwpiau canlynol ag angen blaenoriaeth arnynt ar hyn o bryd: teuluoedd â phlant dibynnol; teuluoedd yn cynnwys dynes feichiog; teuluoedd â phobl yr ystyrir eu bod yn agored i niwed oherwydd eu henaint, anabledd corfforol, afiechyd meddwl; pobl ifanc mewn risg; yr holl rai 16 ac 17 oed; personau sy'n dioddef trais yn y cartref; cyn-aelodau'r lluoedd arfog; a chyn garcharorion. I fod yn gymwys ar gyfer dyletswydd ailgartrefu o dan y ddeddfwriaeth digartrefedd, mae'n rhaid i deulu fod yn un o'r categorïau angen blaenoriaeth hyn, bod yn ddigartref yn anfwriadol ac yn gymwys i gael cymorth¹⁶.

Mae Strategaeth Genedlaethol Cymru ar Ddigartrefedd, 2006-2008 yn eistedd o fewn y cyd-destun deddfwriaethol ehangach hwn ar ddigartrefedd. Mae'r Strategaeth yn nodi'r modd y bwriada Llywodraeth Cynulliad Cymru fynd i'r afael â digartrefedd trwy weithio aml-asiantaethol:

Dim ond trwy weithio mewn partneriaeth ar lefel leol a chenedlaethol y gellir mynd i'r afael â digartrefedd... [mae'r Cynulliad] yn bwriadu gweithio gydag asiantaethau cyhoeddus, gwirfoddol a phreifat eraill, a phobl ddigartref eu hunain, i atal digartrefedd a lliniaru'r sefyllfa lle na ellir ei bosgoi. (Strategaeth Ddigartrefedd Genedlaethol Cymru, 2006-2008: 3).

Mae Llywodraeth y Cynulliad yn datblygu ei pholisïau o fewn y fframwaith 'Creu'r Cysylltiadau'. Cyhoeddwyd y ddogfen hon ym mis Hydref 2004, ac mae'n nodi agenda'r Cynulliad ar gyfer gwella gwasanaethau cyhoeddus ar draws Cymru, gyda phwyslais ar lunio polisiau cydgysylltiedig, effeithlonrwydd a chyfranogiad, ac mae'r Strategaeth Genedlaethol ar Ddigartrefedd yn adlewyrchu'r blaenoriaethau hyn:

Yn benodol, y bwriad yw cael Strategaeth wir genedlaethol sy'n gofyn am ymgysylltiad adeiladol gan sectorau polisi eraill, gan gynnwys iechyd, gwasanaethau cymdeithasol, ac addysg... Rhaid cynllunio gwasanaethau i gysylltu fel eu bod yn mynd i'r afael â'r problemau eraill hyn ochr yn ochr â bodloni'u hanghenion tai. Mae digartrefedd yn aml iawn yn gysylltiedig ag agweddau eraill ar anfantais gymdeithasol. Mae angen i ni fod yn llawer mwy effro o ran gweithio ar y cyd ar draws ffiniau i ymyrryd i helpu pobl fynd i'r afael â'r problemau hyn a thorri'r cylch amddifadedd (Strategaeth Ddigartrefedd Genedlaethol Cymru, 2006-2008: 3).

¹⁶ Mae rhagdybiaeth fod dyletswydd mewn perthynas â chyswllt lleol, a gellir trosglwyddo'r ddyletswydd yn unig os nad oes cyswllt lleol a bod cyswllt lleol â rhywle arall, ac nad oes unrhyw risg o drais yno.

Ymatebion Asiantaethau i Ddigartrefedd yng Nghefn Gwlad Cymru

Archwiliodd yr ymchwil weithredoedd asiantaethau cenedlaethol a lleol wrth fynd i'r afael â digartrefedd yng nghefn gwlad Cymru. Cynhaliwyd cyfweiliadau lled-strwythuredig gyda swyddogion digartrefedd yn y naw awdurdod lleol gwledig, yn ogystal â chynrychiolwyr o'r sefydliadau cenedlaethol canlynol: Big Issue Cymru, Cyngor ar Bopeth, Byddin yr Iachawdwriaeth, Shelter Cymru, Wallich Clifford a Ffederasiwn Cymdeithasau Tai Cymru. Roedd y cyfweiliadau hyn yn archwilio safbwyntiau asiantaethau ar natur a graddfa digartrefedd mewn ardaloedd gwledig, yn ogystal â'u ffyrdd o ddelio â digartrefedd mewn ardaloedd gwledig.

Arwyddocâd Digartrefedd yng Nghefn Gwlad Cymru

Cydnabyddai pawb a gafodd eu cyfweld fod digartrefedd yn fater pwysig. Roedd y rhan fwyaf o'r swyddogion digartrefedd o'r farn fod eu hawdurdod lleol yn cydnabod digartrefedd yn lleol, wrth gwrs – a ydych chi'n meddwl mwy na hyn? Gwelwyd yn gyffredinol fod swyddogion mewn adrannau eraill a chynghorwyr yn cydymdeimlo â materion digartrefedd lleol, er bod rhai swyddogion digartrefedd o'r farn y gallai swyddogion ac aelodau eraill ymdrin â'r materion hyn mwy o ddifrif. Er enghraifft, soniodd un swyddog am anawsterau o ran '*...cael digartrefedd i fyny'r ysgol gorfforaethol*'.

Roedd asiantaethau cenedlaethol ac awdurdodau lleol o'r farn fod dealltwriaeth fwy cyfyngedig o faterion digartrefedd yn bodoli ymhlith poblogaeth breswyl cefn gwlad Cymru, ac roedd tuedd i weld digartrefedd lleol fel problem allanol:

Mae canfyddiad ymblith rhai pobl leol fod pobl ddigartref yn bobl o'r tu allan sy'n dod i mewn i'r dref/pentref i gymryd tai ar gyfer pobl leol. Nid yw hyn yn cael ei ddangos yn yr ystadegau fodd bynnag, gan fod gan ran fwyaf y bobl a wehwn gyswllt lleol â'r ardal honno, ac mae llawer wedi byw yno ar hyd eu bynyd (Shelter Cymru).

Mae'r boblogaeth leol yn gweld y digartref fel 'mewnddyfodiaid' a byddant yn aml yn eu beio am unrhyw ymddygiad gwrthgymdeithasol sy'n effeithio ar y gymuned (Wallich Clifford).

Y farn gyffredinol yw nad yw pobl leol yn mynd yn ddigartref; dim ond pobl sy'n dod i mewn i'r ardal sy'n mynd yn ddigartref. (Gwynedd)

Cyfeiriodd swyddogion digartrefedd awdurdodau lleol at amrywiadau daearyddol pwysig yng ngraddfa a gwelededd digartrefedd yn eu hardaloedd. Ystyrid bod digartrefedd yn fwyaf sylweddol a gweledol yn nhrefi cefn gwlad Cymru. Awgrymodd swyddogion mai'r rhesymau

dros y clystru gofodol hwn mewn perthynas â digartrefedd oedd mai'r manau hyn oedd â'r aneddiadau mwyaf a'u bod yn cynnwys bron pob un o'r gwasanaethau cymorth i grwpiau digartref:

Mae'r unig ganolfan galw heibio ar gyfer cleientiaid digartref yng Nghaergybi. (Ynys Môn)

Yn Aberystwyth y gwelwn fwyafrif y bobl o hyd, oberwydd o ran y boblogaeth, dyna lle mae'r bobl. Aberteifi yw ein hail ganolfan. Rydym yn gweld llawer o bobl yn Aberteifi nawr. Maent yn tueddu i fod yn y ddwy brif dref... nid oes gwahaniaeth mawr rhwng ardaloedd gwledig ac ardaloedd trefol o ran beth yn achos digartref, y niferoedd sy'n cyfrif i ni mewn gwirionedd. (Ceredigion)

Mae mwy o broblem mewn ardaloedd trefol, ond mater poblogaeth yw hynny, a lle mae diffyg gwaith. O gwmpas Aberdaugleddau, ac ardal Doc Penfro y mae ein problem fwyaf. Maent yn ardaloedd eithaf difreintiedig, yn ardaloedd y mae angen cyllid arnynt. Mae ganddynt broblemau heblaw am ddigartrefedd, ond maent yn cael effaith ar ddigartrefedd. (Sir Benfro)

Codi Proffil Digartrefedd yng Nghefn Gwlad Cymru

Mae asiantaethau wedi ymateb i ddigartrefedd yng nghefn gwlad Cymru mewn dwy ffordd bwysig, sef trwy wneud gwaith ymchwil a chodi proffil digartrefedd lleol. Roedd pob un o'r awdurdodau lleol wedi gwneud dadansoddiad o'r ystadegau digartrefedd swyddogol, ond ymhellach na hyn, roedd ymchwil a gwerthuso yn amrywio o un awdurdod i'r llall. Gwnaeth Ceredigion, er enghraifft, ddefnydd o'r 'ystadegau a gynhyrbodd ei hun, o'r bobl a welant a'r bobl y mae'n eu cartrefu'. Wrth adolygu ei strategaeth digartrefedd, roedd Sir Fynwy wedi 'edrych y tu ôl i'r prif dueddiadau; befyd rydym wedi ceisio nodi'r prif achosion, a'r grwpiau a phethau felly'. Roedd Sir Gaerfyrddin wedi dadansoddi data *yn nhermau safbwynt monitro perfformiad*' yn unig, ond roedd yn bwriadu canolbwyntio ar faterion penodol drwy Fforwm Digartrefedd Sir Gaerfyrddin:

Rydym yn dechrau trafod p'un a oes angen i ni gomisiynu mwy o waith ymchwil ar faterion penodol sy'n codi o'r math hwnnw o ddadansoddi manylach. Nid ydym wedi gwneud unrhyw ymchwil benodol eto.

Eto, yn nhermau'r asiantaethau cenedlaethol, roedd gweithgareddau ymchwil yn amrywio. Dywedodd Cyngor ar Bopeth a Shelter Cymru nad oeddent wedi gwneud unrhyw ymchwil benodol ar ddigartrefedd mewn ardaloedd gwledig. Roedd Ffederasiwn Cymdeithasau Tai Cymru wedi lobio'r Cynulliad i ymchwilio i ddigartrefedd mewn ardaloedd gwledig ac wedi llunio "cynnig ymchwil yn edrych ar y berthynas rhwng cymdeithasau tai ac awdurdodau lleol wrth fynd i'r afael â digartrefedd", tra bod Wallich Clifford wedi ymgymryd â phrosiect pilot yn ddiweddar yn Sir Gaerfyrddin,

Ceredigion, Powys a Sir Benfro i gasglu gwybodaeth am natur a graddfa cysgu ar y stryd yn yr ardaloedd hyn:

Nid oes gan yr ardaloedd gwledig hyn fawr o dystiolaeth neu ddim dystiolaeth gadarn o'r graddau y mae cysgu ar y stryd yn digwydd... Holasom rai sy'n cysgu ar y stryd er mwyn casglu gwybodaeth fanwl, uniongyrchol, am eu hanes, pa wasanaethau y teimlant a fyddai o fudd iddynt a pha faterion y mae'r rhai sy'n cysgu ar y stryd yn nynebu. (Wallich Clifford)

Gwnaed ymdrechion hefyd i godi lefelau ymwybyddiaeth o ddigartrefedd ar lefelau lleol a chenedlaethol. Ymhlith yr awdurdodau lleol, roedd gwybodaeth am faterion digartrefedd wedi'i dosbarthu i swyddogion ac aelodau eraill, ac ar y lefel genedlaethol, roedd asiantaethau wedi lobio Llywodraeth Cynulliad Cymru ynghylch digartrefedd, a digartrefedd mewn ardaloedd gwledig yn arbennig:

Rydym wedi gwneud ymatebion ymgynghori...rydym wedi bod mewn cyfarfodydd â'r Gweinidog i godi proffil digartrefedd yng Nghymru, ac wedi cyflwyno dystiolaeth hefyd i'r Pnyllgor Cyfiawnder Cymdeithasol ac Adfywio ar ba gamau y mae Cymdeithasau Tai yn eu cymryd i fynd i'r afael â digartrefedd yng Nghymru. (Ffederasiwn Cymdeithasau Tai Cymru).

Rydym wedi gwneud rhymfaint o waith polisi, wedi cynnal 'dirnrod polisi' ar ddigartrefedd mewn ardaloedd gwledig, ac wedi manteisio ar gyfleoedd i godi mater ymchwil gyda Llywodraeth Cynulliad Cymru. Hefyd, manteisir ar gyfleoedd i godi mater effaith digartrefedd ar ardaloedd gwledig yng ngwaith y wasg. (Shelter Cymru)

Datblygu Gwasanaethau ar gyfer Grwpiau Digartref yng Nghefn Gwlad Cymru

Yn ychwanegol at ddarparu llety i'r rheiny sy'n ddigartref, sy'n gymwys i gael cymorth, ac sydd ag angen blaenoriaeth ganddynt, cynigiai'r awdurdodau lleol gyngor ar dai a chymorth i grwpiau digartref eraill mewn perthynas â llety tai cymdeithasol a rhestrau aros, a phrosiectau'r sector gwirfoddol yn eu hardaloedd. Dywedodd rhai swyddogion eu bod yn mynd ymhellach na'u rhwymedigaethau statudol i ddarparu cyfres ehangach o wasanaethau digartrefedd. Er enghraifft, cyfeiriodd Ynys Môn at *"bolisi anysgrifenedig i roi saith noson o lety mewn Gwely a Brechwast i bob un sy'n cysgu ar y stryd hyd yn oed pan nad oes angen blaenoriaeth ganddynt"*. Roedd rhan fwyaf yr awdurdodau yn gysylltiedig â phartneriaethau aml-asiantaethol hefyd, yn cynnwys adrannau eraill a sefydliadau allanol, i ddelio â digartrefedd lleol. Bydd y rhain yn cael eu trafod yn fanylach yn yr adran nesaf.

Roedd rhai o'r asiantaethau cenedlaethol wedi datblygu cynlluniau i roi sylw i elfennau gwledig digartrefedd yng Nghymru. Roedd Wallich Clifford wedi sefydlu nifer o brosiectau digartrefedd a oedd yn darparu cymorth a chefnogaeth ar draws ardaloedd gwledig Cymru:

Yn Sir Gaerfyrddin, er enghraifft, mae gennym wasanaeth cyfryngu i bobl ifanc i atal digartrefedd rhag digwydd o ganlyniad i ddadlau rhwng gofawr a phlentyn, [darparwn] gymorth tenantiaeth, ac mae gennym brosiect presnyl i bobl ifanc y mae angen llety dros dro arnynt. Hefyd, mae gennym gynllun cymorth tenantiaeth yn Aberystwyth yn ogystal â Gweithiwr Atebion sy'n cynorthwyo unrhyw berson sydd yn ddigartref neu sydd mewn perygl o fod yn ddigartref. Ein prosiect diweddaraf i'w sefydlu mewn ardal wledig yw ein Prosiect Llety Dros Dro ym Mhonys, sy'n rhoi cymorth i bobl mewn sefydliadau Gwely a Brecwast ac ati, ac sy'n sicrhau tai mwy parhaol i'r rheiny sy'n barod i symud ymlaen.

Yn ddigon tebyg, roedd Shelter Cymru, wrth ddatblygu gwasanaethau cyngor am dai, wedi cydnabod rhai o'r materion penodol sy'n gysylltiedig â chyflwyno gwasanaethau mewn ardaloedd gwledig:

Mae ein gwasanaethau mewn ardaloedd gwledig yn gweithredu ar sail alhymestyn, a chânt eu cyflwyno o'r Ganolfan Gynghori lleol, canolfan gymunedol, canolfan waith neu neuadd yr eglwys ac ati. Datblygwyd y gwasanaethau yn y modd hwn gan y nodwyd anghenion tai mewn ardaloedd mwy gwledig, a oedd heb wasanaeth purpasol. Gweithredwn bolisi ymweliadau cartref hefyd, a gallwn ymweld â chartref y cleientiaid os na allant gyrraedd eu gwasanaeth lleol. Gallwn hefyd roi cyngor dros y ffôn os oes ei angen. Mynediad cyfartal yw ein dull o weithio fel sefydliad, a thrwy geisio darparu'r gwasanaethau hyn yn y modd hwn, gobeithiwn gyrraedd cleientiaid mewn ardaloedd mwy gwledig na fyddent fel arall yn gallu cael gafael ar wasanaethau.

Er bod awdurdodau lleol ac asiantaethau eraill yn gysylltiedig ag ymateb i anghenion y digartref anstatudol, roedd rhan fwyaf y mentrau a gafodd eu datblygu yn canolbwyntio ar yr aneddiadau mwy yng nghefn gwlad Cymru. Fel y nododd y swyddog o Wynedd:

Os oes rhwybeth yn digwydd o gwbl, mae'n digwydd mewn manau fel Bangor a Chaernarfon lle mae'r rhan fwyaf o'r problemau. Nid wyf yn gallu meddwl am unrhyw beth sy'n digwydd mewn aneddiadau llai, mwy anghysbell i helpu.

Fodd bynnag, mewn nifer fach o achosion roedd sylw'n dechrau cael ei gyfeirio at ddelio â digartrefedd mewn aneddiadau llai neu fwy anghysbell:

mae aelod lleol sy'n gweithio yn yr ardal wledig... yn edrych ar rai o'r materion gwledig sy'n gysylltiedig â chael gafael ar wasanaethau, a chael mynediad i lety. Hefyd, maent wedi cynnal cyfres o weithdai gydag aelodau lleol yn rhai o'r lleoliadau gogleddol [rhannau mwy anghysbell] yn y sir i gynyddu ymwybyddiaeth, a siarad â hwy am faterion digartrefedd a'r rhesymau dros ddigartrefedd yn rhai o'r ardaloedd llai hynny. (Sir Benfro)

Gweithio Aml-asiantaethol i Fynd i'r Afael â Digartrefedd mewn Ardaloedd Gwledig

Ar lefelau cenedlaethol a lleol, roedd dulliau aml-asiantaethol o weithio wedi'u datblygu i ymateb i ddigartrefedd mewn ardaloedd gwledig. Roedd yr asiantaethau cenedlaethol yn gweithio gyda sefydliad cenedlaethol eraill - gan gynnwys Shelter Cymru, Canolfannau Cyngor ar Bopeth, Llywodraeth Cynulliad Cymru, Cymorth i Fenywod, Ffederasiwn Cymdeithasau Tai Cymru, Cyswllt Digartref ac asiantaethau cyffuriau ac alcohol - yn ogystal ag awdurdodau lleol gwledig:

Gweithiwn yn agos iawn â Cyswllt Digartref. Nid yw'n sefydliad sy'n baeddu'i dnylo o angenrheidrwydd, ond y mae'n grŵp lobio yng Nghymru (Byddin yr Iachawdwriaeth).

Ar lefel genedlaethol, mae Cyfaryddwr Cyngor ar Bopeth ar Fwrdd Shelter Cymru. Felly mae gennym ymglyfnewid eithaf da yn digwyddar bob lefel â Shelter (Canolfan Gyngori).

Mae Shelter Cymru yn gweithio gyda'r Comisiwn Gwasanaethau Cyfreithiol, Llywodraeth Cynulliad Cymru, Awdurdodau Lleol a Chyngor ar Bopeth i ddarparu gwasanaethau cyngor am dai ar hyd a lled Cymru - gan gynnwys ardaloedd gwledig a threfol. Mae Shelter Cymru yn gweithio gyda sefydliadau eraill e.e. Cyswllt Digartref, sefydliadau digartrefedd lleol, Timau Iechyd Meddwl, Timau Cyffuriau ac Alcohol Cymunedol, Cymorth i Fenywod i dynnu sylw at faterion digartrefedd (Shelter Cymru).

Roedd yr awdurdodau lleol yn gysylltiedig yn weithredol â phartneriaethau hefyd i ddelio â materion digartrefedd. Nododd pob awdurdod weithio ar draws adrannau, yn ymwneud ag adrannau gwasanaethau cymdeithasol a budd-daliadau yn bennaf:

Rydym wedi cael yr adran Gofal Cymdeithasol i fod wrthi'n drwm yn y gwaith, ac yn amlwg ein hadran ein hunain, Budd-dal Tai - mae gennym berthynas dda iawn iawn gyda'r Adran Budd-dal Tai, ac mae manteision naturiol yn hynny o beth yn amlwg, yn emwedig mewn perthynas â llety dros dro, camsyniadau rhent etc. (Sir Gaerfyrddin).

O fewn y cyngor mae is-grŵp digartrefedd sy'n cynnwys cynrychiolwyr o'r Adran Budd-dal Tai, yr Adran Cefnogi Pobl, yr Adran Gyfreithiol a'r Adran Gyllid yn ychwanegol at yr Adran Dai (Ynys Môn).

Gweithiwn yn eithaf caled gyda'r Gwasanaethau Cymdeithasol a Snyddogion Gorfodi hefyd os yw pobl yn dod i mewn â rhybuddion nad ydynt yn ddilys neu fod aflonyddu'n digwydd gan landlordiaid. Rwy'n eu pasio ymlaen at ein Snyddogion Gorfodi ar unwaith. Yr Adran Budd-dal Tai yw'r llall - efallai y gofynnwn iddynt symud cais ymlaen yn gyflym er mwyn atal rhywun rhag mynd yn ddigartref (Gwynedd).

Yn ychwanegol at hyn, tynnodd pob awdurdod sylw at y ffaith eu bod yn gweithio gydag ystod o asiantaethau allanol i ddelio â materion digartrefedd lleol. Roedd yr asiantaethau hyn o'r sector gwirfoddol yn bennaf, er bod rhywfaint o gydweithio yn cynnwys y sector preifat, a landlordiaid preifat lleol yn arbennig. Rhoddir enghreifftiau isod o'r mathau o grwpiau ac asiantaethau allanol a oedd yn gysylltiedig â'r trefniadau hyn:

Shelter, CAB, Wallich Clifford, Darparwyr Tai dan Gymorth, y Gwasanaeth Prws a'r Gwasanaeth Carchar, Yacht, Tai Sylfaen, CAB... a llawer mwy. Mae gennym ymwelwyr iechyd yn eistedd ar y Fforwm [Digartrefedd] hefyd (Sir Gaerfyrddin).

O ran grwpiau agored i nived, gweithiwn gydag asiantaethau fel Mind sy'n delio â phobl sydd â phroblemau iechyd meddwl; y Cymdeithasau Tai lleol..., a grwpiau tenantiaeth hefyd sy'n helpu gyda chynnal tenantiaethau felly. Hefyd, mae asiantaethau fel Perthyn, sy'n delio'n bennaf ag anabledd meddyliol, Ty Hafol... mae gan bob un obonynt rymfaint o waith i'w wneud mewn perthynas â bod yn agored i nived ac atal digartrefedd (Sir Benfro).

Gweithiwn gyda'r Cynllun Bond, GISDA, Shelter Cymru. Mae gennym drefniant â CAB, lle'r ydym yn talu am un o'u Snyddogion, un sy'n arbenigo mewn materion tai (Gwynedd).

Y Prif Rwystrau rhag Cyflwyno Gwasanaethau Digartref mewn Ardaloedd Gwledig

Tynnodd asiantaethau sylw at bedwar prif rwystr rhag cyflwyno gwasanaethau i grwpiau digartref mewn ardaloedd gwledig. Yn gyntaf, soniwyd am yr anawsterau logistaidd a chostau cysylltiedig darparu gwasanaethau i bobl ddigartref ar draws ardaloedd daearyddol eang fel problem arbennig:

Mae'r lledaeniad daearyddol a chost darparu gwasanaethau ar wasgar yn afresymol (Shelter Cymru).

Gall sicrhau bod gnybodaeth ar gael i bobl ddigartref mewn ardaloedd gwledig fod yn anodd oherwydd yr ardaloedd eang ac ymysig yng ngbfn gwlad yr effeithir arnynt (Wallich Clifford).

Mae'n anoddach ac yn fwy costus i gyflwyno gwasanaethau i ardaloedd anghysbell, mewn mannau sy'n anodd eu cyrraedd (Ffederasiwn Cymdeithasau Tai Cymru).

Yn ail, awgrymwyd bod 'problem fawr o ran asesu'r angen am dai, tai fforddiadwy, ac o ran cael tystiolaeth am y nifer fawr o bobl sy'n ddigartref mewn ardaloedd gwledig' (Ffederasiwn Cymdeithas Tai Cymru). Roedd rhan o hyn, yn ôl dadl Byddin yr Iachawdwriaeth, yn gysylltiedig â'r ffaith nad yw pobl yn gwybod i ba raddau y maent yn gymwys i gael gwasanaethau:

Ni allwch ddisgynyl i bobl ddod atoch chi, mae angen i chi ddarparu pont i bobl gyrraedd y gwasanaethau prif ffrwd, a chredaf y byddai addysg mewn ysgolion ac yn y gymuned yn gwneud hyn.

Roedd trydydd rwystr rhag cyflwyno gwasanaethau i bobl ddigartref a nodwyd gan asiantaethau ac awdurdodau lleol yn ymwneud â'r ddarpariaeth leol gyfyngedig o lety dros dro:

Mae'n rhaid i ni ddefnyddio llawer o sefydliadau Gwely a Brecwast y tu allan i'r sir. Mae'n fater o fynd i ble mae'r llety ar gael. Dydydym ni ddim yn hoffi gwneud hynny. Mae gennym 3 sefydliad Gwely a Brecwast yn y sir sy'n llawn yn gyson. Yn ystod yr haf, rydym yn colli rhywfaint o'n sefydliadau Gwely a Brecwast rheolaidd gan eu bod yn mynd i'r twristiaid (Sir Fynwy).

Bydd gan ran fwyaf yr awdurdodau lleol un hostel neu fath o ddarpariaeth argyfwng yn unig (os hynny) yn y sir. Fe allai hyn fod filltiroedd i ffwrdd o ble mae angen i'r cleient fod mewn gwirionedd. Gall mynediad i lety, neu unrhyw beth y gellid ei gynnig fod yn y lle anghywir neu filltiroedd i ffwrdd o rwydwaith cynnal y cleientiaid, fel teulu, ffrindiau, ysgolion, meddygon teulu ac ati (Shelter Cymru).

Yn bedwerydd, soniodd sawl awdurdod lleol am nodweddion marchnadoedd tai gwledig lleol fel rhai a oedd yn creu anawsterau iddynt wrth ymateb i ddigartrefedd. Roedd prisiau tai yn codi a lefelau rhentu preifat a'r ddarpariaeth gyfyngedig o lety ar rent i bobl ifanc yn broblemau penodol y tynnwyd sylw atynt:

Nid oes unrhyw lety i bobl ifanc sengl yn ein hardaloedd gwledig, dim ond tai traddodiadol 3 ystafell wely ar ystadau bach sydd gennym. Does fawr o ddim gennym ar gyfer pobl ifanc sengl mewn gwirionedd, dim fflatiau sengl, dim llety i'w rhannu, fflatiau un ystafell, dyna fyddai'n ddelfrydol (Gwynedd).

Mae'r sector preifat yn dod yn faes mwy anodd i ni fynd i mewn iddo. Mae llai ohono ac ar hyn o bryd mae'n cael ei brisio allan o farchnad y bobl yr ydym yn delio â hwy (Sir Benfro).

Camau Pellach i Fynd i'r Afael â Digartrefedd mewn Ardaloedd Gwledig

Er bod asiantaethau cenedlaethol ac awdurdodau lleol yn gadarnhaol yn gyffredinol ynghylch eu gwaith mewn perthynas â digartrefedd, tynnwyd sylw ganddynt at ffyrdd y gellid gwella'r dulliau gweithredu presennol. Nodwyd pedwar prif gam gweithredu gan y rheiny a gafodd eu cyfweld. Mae'r cyntaf yn ymwneud â'r ddarpariaeth llety i grwpiau digartref mewn ardaloedd gwledig gerllaw lle maent yn byw. Dywedwyd bod angen darparu mwy o unedau tai dros dro, tai cymdeithasol a thai fforddiadwy mewn ardaloedd gwledig, gan gynnwys datblygu tai cymdeithasol gan Landlordiaid Cymdeithasol Cofrestredig, darparu tai fforddiadwy trwy Gytundebau Adran 106 a chynlluniau ymddiriedolaethau tir cymunedol, a gwneud defnydd gwell o'r stoc presennol, gan gynnwys y sector rhentu preifat a thai gweigion.

Yn ail, mae ffocws rhy gul yn yr ymatebion i ddigartrefedd mewn ardaloedd gwledig. Roedd awdurdodau ac asiantaethau o'r farn fod angen dull ehangach o fynd ati, un sy'n cynnwys nifer fawr o adrannau awdurdodau lleol a sefydliadau allanol, ac sy'n canolbwyntio ar helpu i atal digartrefedd:

Mae mynd i'r afael â'r agenda ataliol yn allweddol. Mae'n atal digartrefedd rhag digwydd yn y lle cyntaf, ac yn sicrhau bod gwasanaethau cymorth digonol ar gael yn hanodd i'w atal rhag digwydd yn y lle cyntaf (Ffederasiwn Cymdeithasau Tai Cymru).

Ar hyn o bryd rydym yn cael ein gyrru gan brosesau i raddau helaeth iawn, ac rydym yn newid i rôl ataliol lle byddwn yn gwneud llawer mwy i geisio cael gafael ar bobl yn gynnar a'u helpu i gadw'r llety hwnnw (Sir Fynwy).

Bydd mwy o fesurau ataliol, yn enwedig ar gyfer pobl ifanc, yn lleihau'r risg i unigolyn fynd yn ddigartref a mynd i mewn i batrwm ailadroddus digartrefedd (Wallich Clifford).

Mae'r trydydd cam pellach ar gyfer delio â digartrefedd sy'n dod i'r amlwg o'r cyfweiliadau yn ymwneud â pherthnasau â landlordiaid preifat. Dywedwyd y byddai perthynas weithio well gyda'r sector preifat yn galluogi i fwy o lety ddod ar gael ar gyfer pobl ddigartref, a, thrwy gyfryngu, gellid atal pobl rhag mynd yn ddigartref. Awgrymodd Byddin yr Iachawdwriaeth, er enghraifft, "...mae angen mwy o sicrwydd ar landlordiaid preifat o ran taliadau. Maent yn amharod i gymryd pobl ar fudd-daliadau".

Yn bedwerydd, roedd galwadau am i awdurdodau ac asiantaethau eraill wneud mwy o waith i gynyddu lefelau ymwybyddiaeth o ddigartrefedd mewn ardaloedd gwledig ymhlith trigolion lleol a chynghorwyr lleol. Heb yr adnabyddiaeth uwch hon yn lleol o ddigartrefedd, teimlid y byddai'n anodd datblygu prosiectau cymorth effeithiol ar gyfer grwpiau digartref yng nghefn gwlad Cymru:

Mae angen i drigolion lleol a chynghorwyr sylweddoli ei fod yn effeithio ar bobl leol ac y gallai fod yn rhywun y maent yn ei adnabod, neu'n aelod o'u teulu. (Shelter Cymru)

Mae angen i gymunedau dderbyn y dylai digartrefedd fod yn destun pryder yn eu bardal eu hunain – byddai mwy o ymwybyddiaeth o'r broblem a mwy o bobl yn derbyn y broblem yn hnyluso sefydlu prosiectau llwyddiannus. (Wallich Clifford)

5. Astudiaethau Achos Lleol o Brosiectau Digartrefedd yng Nghefn Gwlad Cymru

Cyflwyniad

Cafodd ymchwil astudiaethau achos ei gwneud er mwyn rhoi gwybodaeth fanylach am brosiectau lleol sy'n darparu cymorth i grwpiau digartref yng nghefn gwlad Cymru. Dewiswyd chwe phrosiect drwy wybodaeth a ddarparwyd gan yr asiantaethau a'r awdurdodau lleol yn y cyfnod cenedlaethol o'r gwaith. Dewiswyd y prosiectau er mwyn rhoi cymysgedd o'r gwasanaethau a gynigir, y mathau o gleientiaid sy'n cael cymorth, eu ffrydiau ariannu, a'u cwmpas gofodol. Y chwe phrosiect a gafodd eu cynnwys yn yr ymchwil leol oedd:

- Fforwm Digartrefedd Sir Gaerfyrddin
- Cymdeithas Gofal Ceredigion
- Digartref Ynys Môn
- GISDA, Gwynedd
- Cymdeithas Gofal Sir Benfro
- StopOver, Trefynwy.

Cynhaliwyd cyfweiliadau gyda rheolwyr y prosiectau hyn ynghyd â thrafodaethau grwp gyda nifer o gleientiaid. Roedd y cyfweiliadau â'r rheolwyr yn ymwneud ag amrywiaeth o faterion yn gysylltiedig â'r prosiect, gan gynnwys y prif weithgareddau, gweithio mewn partneriaeth, ariannu, y prif rwystrau rhag cyflwyno gwasanaethau, ac arferion da wrth fynd i'r afael â materion digartrefedd. Roedd y trafodaethau gyda grwpiau cleientiaid yn canolbwyntio yn bennaf ar eu profiadau o gael cymorth gan y prosiectau hyn.

Disgrifiadau o'r Prosiectau Astudiaethau Achos

Fforwm Digartrefedd Sir Gaerfyrddin

Mae'r Fforwm yn bartneriaeth o asiantaethau sy'n delio â digartrefedd a'r atal arno yn Sir Gaerfyrddin. Mae ei waith yn cynnwys casglu a dadansoddi tystiolaeth ar ddigartrefedd a'r ddarpariaeth gwasanaethau, a datblygu dull aml-asiantaethol o fynd i'r afael â digartrefedd yn Sir Gaerfyrddin.

Cymdeithas Gofal Ceredigion

Sefydlwyd Cymdeithas Gofal Ceredigion ym 1971 i ddelio ag anghenion cyn-droseddwr digartref, ond bellach mae'n delio â materion digartrefedd ehangach yng Ngheredigion. Mae'r Gymdeithas yn cynnig dewisiadau tai argyfwng, canolradd a hirdymor diogel. Hefyd, mae'n ceisio darparu help a chefnogaeth wrth fynd i'r afael â phroblemau eraill sy'n wynebu pobl ddigartref, fel perthynas yn chwalu, camddefnyddio sylweddau, trais yn y cartref, a phroblemau iechyd meddwl a chorfforol.

Mae'r Gymdeithas yn gysylltiedig â rheoli a monitro dau eiddo sy'n darparu llety i bobl ddigartref. Mae'n gweithredu cynllun bond, cynllun cymorth fel y bo'r angen a phrosiect 'person ifanc yn gadael gofal'. Mae'r Gymdeithas Gofal yn cynnal lloches nos argyfwng hefyd ar ran fforwm digartrefedd sengl lleol. Mae'n gweithio gydag amrywiaeth o sefydliadau yng Ngheredigion.

Digartref Ynys Môn

Sefydlwyd Digartref Ynys Môn ym 1998, ac mae'n delio â digartrefedd ymhlith pobl ifanc ar Ynys Môn. Mae pum prif amcan i'w waith:

- Darparu llety â chymorth i bobl ifanc ddigartref.
- Sefydlu gwasanaeth aisefydlu i gynorthwyo'r bobl ifanc i gadw eu tenantiaethau eu hunain.
- Darparu gwybodaeth a chyngor i bersonau ifanc digartref potensial.
- Gweithio mewn partneriaeth ag asiantaethau statudol i greu ymwybyddiaeth o ddigartrefedd a hyrwyddo mentrau i liniaru digartrefedd a mynd i'r afael ag allgau cymdeithasol.
- Datblygu strategaeth i ymchwilio ymhellach i faterion digartrefedd pobl ifanc ar Ynys Môn, a'u lliniaru.

Mae'n darparu llety mewn hosteli, llety symud ymlaen, a rhaglen 'medrau byw a medrau cymdeithasol'. Ceir cyllid gan yr awdurdod lleol, Llywodraeth Cynulliad Cymru a chymdeithas tai lleol.

GISDA

Sefydlwyd GISDA ym 1985 ac mae'n delio â digartrefedd pobl ifanc yng Ngwynedd. Ei nod yw darparu llety parhaol addas i bobl ifanc ddigartref 16-25 oed. Mae GISDA yn darparu amrywiaeth o fathau o lety ar gyfer pobl ifanc ddigartref yn yr ardal, gan gynnwys hosteli, hostel symud ymlaen, fflatiau a thai, ac mae'n cynnig pecynnau cymorth a hyfforddiant.

Cymdeithas Gofal Sir Benfro

Sefydlwyd Cymdeithas Gofal Sir Benfro ym 1979. Roedd ei gwaith cynnar yn canolbwyntio ar

ailsefydlu troseddwyd, ond bellach mae'n darparu cymorth cyffredinol i bobl ddigartref. Caiff ei chyllido gan Lywodraeth Cynulliad Cymru, yr awdurdod lleol, cymdeithas tai leol, y gwasanaethau prawf ac ymddiriedolaethau elusennol. Mae'n darparu'r gwasanaethau canlynol: gwasanaethau cyngor, cymorth ac eiriolaeth i bobl ddigartref; cynllun gwarant tystysgrif bond; pecyn ailsefydlu; ymyrraeth argyfwng; cynllun cefnogi pobl; cynlluniau grantiau celfi; grwpiau cyngor landlordiaid.

StopOver

Sefydlwyd StopOver ym 1997 gan Eglwysi Ynghyd. Darpara gymorth dros dro i un person digartref mewn eiddo yn Nhrefynwy. Hefyd, mae StopOver yn defnyddio cartrefi ei aelodau os oes mwy o angen am ei wasanaethau. Dim ond pobl ddigartref sydd wedi'u cyfeirio ato gan asiantaethau eraill y mae'n eu derbyn. Eglwysi Ynghyd sy'n talu'r costau cynnal.

Mae'r astudiaethau achos yn amlwg yn cynnwys amrywiaeth o brosiectau gwahanol o ran eu cefndiroedd, eu hamcanion, graddfeydd gweithredu, mathau o weithgareddau a ffynonellau ariannu. Mae pob un o'r prosiectau yn ymwneud â gweithio aml-asiantaethol i sicrhau y bodlonir anghenion grwpiau digartref anstatudol, yn enwedig pobl ifanc. Mae rhai prosiectau yn darparu llety dros dro i bobl ddigartref, ac mae prosiectau eraill yn gweithio i ddarparu gwasanaethau cyngor. Mae StopOver yn brosiect sy'n gweithio ar raddfa fechan ac sy'n ei ariannu ei hun, ond mae Cymdeithas Gofal Ceredigion, GISDA a Digartref Ynys Môn yn brosiectau llawer mwy sy'n cael eu hariannu gan amrywiaeth o sefydliadau allanol. Mae nifer o'r prosiectau astudiaethau achos yn darparu gwasanaethau cymorth ehangach i bobl ddigartref yn ogystal.

Y Prif Rwystrau rhag Cyflwyno Gwasanaethau mewn Ardaloedd Gwledig

Un o brif ddibenion y cyfweiliadau â rheolwyr y prosiectau astudiaethau achos oedd archwilio'r rhwystrau presennol rhag cyflwyno gwasanaethau i bobl ddigartref yng nghefn gwlad Cymru. Tynnodd rheolwyr sylw at bedwar prif rwystr. Y rhwystr cyntaf i ddod i'r amlwg oedd bod cyn lleied o lety ar gael i bobl ddigartref, yn enwedig llety mewn hosteli a llety symud ymlaen i bobl ifanc:

Y rhwystr unigol mwyaf rhag cyflwyno gwasanaethau i bobl ddigartref yw'r diffyg llety 'symud ymlaen'. Nid yw'r mathau priodol o lety i berson sengl ar gael yn y math hwn o leoliad gwledig. Hefyd, mae'r amser arwain i mewn i gael llety 'symud ymlaen' naill ai'n golygu adeiladu o'r nwydd, ond rydych chi'n sôn am 18 mis yn y fan honno, neu drwy wella gwaith gyda landlordiaid preifat drwy'r Cynllun Bond neu gymorth landlordiaid arall (Digartref Ynys Môn).

Nid oes unrhyw gyfleusterau gennym ym Mangor a honno yw'r dref fwyaf yng Ngwynedd, ac nid yw pobl o Wynedd yn fodlon mynd i Gaernarfon, byddai'n well ganddynt fyw ar y stryd a marw ar y stryd ym

Mangor na gorfod dod i Gaernarfon. Mae gennym eiddo yno, a dyna'r cyfan sydd gennym. Rydym yn gweld o hyd nad yw pobl o drefi gwledig yn fodlon mynd i drefi gwledig eraill; nid Bangor a Chaernarfon yw'r unig enghreifftiau. Felly dyna un broblem (GISDA).

Nodwyd y darparu ar adnoddau i brosiectau digartrefedd gan reolwyr prosiect fel ail rwystr rhag cyflwyno gwasanaethau i bobl ddigartref. Tynnodd Cymdeithas Gofal Sir Benfro sylw at y costau sy'n gysylltiedig â delio â phobl ddigartref sydd dros 30 milltir oddi wrth ei phrif swyddfa, ac awgrymodd Cymdeithas Gofal Ceredigion y gallai'r sefydliad wneud mwy gyda chyllid ychwanegol:

Mae llawer wedi cael ei wneud ac mae llawer yn cael ei wneud, ac mae'r ddarpariaeth wedi cynyddu'n ddweddard, ond mae'n siwr y gellid gwneud llawer iawn mwy pe bai cyllid cymharol fach yn cael ei ddarparu?" (Cymdeithas Gofal Ceredigion)

Y trydydd rhwystr y soniodd rheolwyr amdano oedd yr ymwybyddiaeth leol gyfyng o ddigartrefedd a geir ymhlith cynghorwyr a thrigolion lleol, ac yn y cyfryngau yn lleol. At hynny, pan gâi digartrefedd lleol ei drafod, honnid ei fod yn cael ei weld fel mater nad oedd yn fater lleol, ac a oedd yn ymwneud â grwpiau yn symud i mewn i ardaloedd gwledig:

Mae rhyw fath o ffordd o feddwl cynbenid y mae'n rhaid i chi ei orchfygu. Credaf... ac mae'n dod drosodd mewn erthyglau yn y wasg leol, barn cynghorwyr lleol o bosibl... nad yw llawer o'r broblem a'r materion [yn ymwneud â digartrefedd] yn digwydd... yn ein sir wledig fach ni... yr unig ffordd o wrthweithio hynny yw rhoi cyhoeddusrnydd effeithiol i'r ffeithiau... (Cymdeithas Gofal Ceredigion)

Yn bedwerydd, tynnodd rheolwyr sylw at densiynau rhwng agendâu digartrefedd cenedlaethol a lleol a rhwng y mathau gwahanol o asiantaethau sy'n mynd i'r afael â digartrefedd mewn ardaloedd lleol:

Mae agendâu cystadlenol nad ydynt i'w gweld yn cydweddu â'i gilydd. Mae gennych staff yn nhermau'r Cynulliad, gwasanaethau cyngor ariannu, gwasanaethau cyngor ariannu'r LSC, ond dydyn nhw ddim yn cytgordio'n dda iawn, oherwydd fod talp mawr o'n gwaith yn cael ei yrru gan dargedau, mae'n rhaid i chi gwrdd â thargedau oherwydd fod targedau yn gysylltiedig â chyllido, ac mae cyllido'n gysylltiedig â suryddi pobl. (Fforwm Digartrefedd Sir Gaerfyrddin).

Mae'r lleisiau mwyaf a'r sefydliadau cenedlaethol yn cael gormod o reolaeth. Pan fyddant hwy'n gwneud cais am gyllid, ni allwn i gystadlu... A'r peth nesa' fyddwn i'n ei ghwyed yw bod X (sefydliad digartrefedd cenedlaethol) yn datblygu'r peth a'r peth nenydd yn Sir Benfro a gofynnwn y cwestiwn... oni ddylem ni fod yn cydweithio ar hyn? Oni ddylem ni gael yr opsiwn i gynnig am y gwasanaeth arbennig hwnnw? (Cymdeithas Gofal Sir Benfro)

Camau Gweithredu Pellach

Nodwyd tri cham gweithredu blaenoriaeth gan reolwyr a fyddai'n eu galluogi i ddelio â digartrefedd yn fwy effeithiol. Y cyntaf, a'r pwysicaf, oedd darparu unedau llety ychwanegol i grwpiau digartref. Nododd StopOver, er enghraifft, yr angen am fwy o lety hirdymor, a fflatau un ystafell yn benodol, a lleoedd â chymorth. Yn ddigon tebyg, tynnodd Digartref Ynys Môn sylw at yr angen i ddatblygu llety ar gyfer pobl ddigartref mewn rhannau eraill o Ynys Môn:

“[rydym] yn gobeithio sefydlu cynllun prydlesu preifat; gobeithiwn hefyd y byddwn yn gweithio'n agosach gyda'r Cymdeithasau Tai, yn enwedig yn ne'r ynys. Nid oes gennym unrhyw eiddo yn y fan honno, ond dywedwyd wrthym y byddwn yn cael dau fflat person sengl mewn datblygiad ym Mhorthaethwy”.

Soniwyd hefyd am fwy o ddarpariaeth llety â chymorth i bobl ddigartref yn y trefi gwledig llai:

Mae gennym bobl ifanc o'r holl drefi hyn ac mae angen ein gwasanaethau ni arnynt. Mae angen lloerenni bach arnom a dweud y gwir. Does dim angen hosteli mawr arnom, does dim angen hostel ar gyfer 30 o bobl ym Mangor, ac mae angen hostel i 12 o bobl arnom, un bach gyda 4 neu 5 o weyau ym Methesda, ac un fach ym Mhwillbeli. Byddem yn eu llenwi ar unwaith. Ni fyddai'n rhaid iddynt fod ar gyfer pobl ddigartref yn unig; byddent yn gam ar y ffordd i bobl ifanc ddysgu'r medrau y mae angen arnynt i fyw'n annibynnol ac er mwyn iddynt allu gwneud cyfraniad buddiol i'r gymdeithas y maent yn byw ynddi. (GISDA)

Yn ail, galwodd rheolwyr prosiect am fwy o gydweithredu a chydweithredu gwell gydag adrannau addysg awdurdodau lleol er mwyn rhoi gwybodaeth i bobl ifanc am ddigartrefedd a'r gwasanaethau cymorth sy'n cael eu darparu gan asiantaethau lleol:

Dylai fod mwy o weithio mewn partneriaeth gydag ysgolion a'r adran addysg i'n helpu ni i nodi unigolion sydd efallai wedi syrthio drwy'r system. Mae'n ymwneud hefyd â chreu cyswllt â'r asiantaethau hynny yn ddigon cynnar a gall gweithio ar waith ataliol leihau'r broblem (Digartref Ynys Môn).

Fe allai un maes fod drwy addysg, drwy'r ysgolion. Un maes pryder yw bod gennym nifer o bobl ifanc sy'n dod atom yn sgil perthynas yn chwalu, felly gall gwaith zmyrraeth mewn ysgolion fod yn rhywbeth y dylwn edrych arno yn y dyfodol (Cymdeithas Gofal Ceredigion).

Yn drydydd, ystyrid bod angen i'r prosiectau a'u sefydliadau partner ddatblygu agendâu digartrefedd mwy corfforaethol, blaenweithgar ac ataliol:

Mae angen prosiectau cadarn ar waith; mae angen i ni benderfynu beth yw ein blaenoriaethau, a'r modd y gallwn weithio gyda'n gilydd. Credaf fod mater clir iawn yn hynny o beth yn nhermau adnoddau. Rwy'n meddwl efallai fel sefydliad ein bunain, efallai nad ydym wedi gwneud hyn mor effeithiol ag y gallwn fod wedi eu gwneud; ond o ran yr holl faterion cyllido tai, ac adnoddau awdurdodau lleol, mae llawer iawn sydd angen ei wneud eto. Fel arall, rydym yn mynd i barhau i geisio cael adnoddau at ei gilydd orau y gallwn, a cheisio cael ychydig o nawdd fan hyn a fan draw. Mae hwn yn parhau'n fath o wasanaeth sy'n cael ei yrru

gan argyfwng i raddau helaeth iawn, ac efallai y dylid gwneud mwy o ran ymyrryd i atal problemau.
(Fforwm Digartrefedd Sir Gaerfyrddin)

Prosiectau Astudiaethau Achos: barn cleientiaid

Roedd rhan olaf yr ymchwil yn canolbwyntio ar y grwpiau a oedd yn defnyddio'r prosiectau astudiaethau achos. Cynhaliwyd trafodaethau ffocwsedig gyda defnyddwyr tri phrosiect – Cymdeithas Gofal Ceredigion, Digartref Ynys Môn, a Chymdeithas Gofal Sir Benfro¹⁷. Roedd dwy thema i'r trafodaethau: y broses gofyn am gyngor ac asesiadau o'r prosiectau.

Gofyn am Gyngor

Roedd y cleientiaid a oedd yn rhan o'r trafodaethau grwp o'r farn mai proses anodd oedd cael help a chynngor ynghylch eu digartrefedd yn yr ardal leol. O ganlyniad, gorfodwyd rhai ohonynt i deithio pellteroedd mawr yng nghefn gwlad Cymru i ddod o hyd i wasanaethau cymorth priodol:

Trowch at y tudalennau melyn; edrychwch o dan digartref, chi'n gnybod, yr holl lochesau hyn a phethau felly... does dim ar gael yn yr ardal hon. Mae Caerfyrddin, ac Abertawe wrth gwrs, ond does dim ar gael fan hyn.

Rwy'n dod o Fae Colwyn ac roedd rhaid i mi fynd i Gaerdybi i gael yr help yr oedd ei angen arnaf.

Oni bai eich bod yn byw yn Hwlfordd neu Aberdaugleddau mae'n rhaid i chi deithio [i gael cyngor].

Daeth i'r golwg o'r trafodaethau hefyd fod grwpiau lleol a grwpiau nad ydynt yn lleol yn nodweddu digartrefedd mewn ardaloedd gwledig. Mae'r darnau canlynol o drafodaethau â defnyddwyr yn dangos rhai teithiau go gymhleth at brosiectau penodol:

Rwyf wedi bod ar y stryd bob man yn Lloegr, yr Alban a Chymru... rwyf wedi teithio a theithio a chyrraedd y fan hon.

Roeddwn i ar ward seiciatryddol yn Wrecsam, a dywedont wrthyf am ddal bws i Gorris i gael bostel, ond ni allwn i ddod o hyd i'r lle, felly cysgais o dan y coed, a chefais hypothermia. Yr heddlu ddaeth o hyd i mi rwy'n credu. Cefais fy lapio fel twrci yn yr amblwlans, a chyrraedd fan hyn [y lloches nos].

¹⁷ Ni fu modd cyfwrdd deientiaid ar gyfer tair o'r astudiaethau achos. Mae StopOver yn sefydliad bach, a phan wnaed y gwaith maes nid oedd yn helpu unrhyw bobl ddigartref. Mae Fforwm Digartrefedd Sir Gaerfyrddin yn gweithredu fel grwp mantell ar gyfer asiantaethau unigol i fynd i'r afael â digartrefedd yn yr ardal, ac felly nid oedd yn gallu darparu unrhyw gleientiaid. Nid oedd GISDA yn gallu cynnig cyfle i drafod yr ymchwil gyda'i gleientiaid gan fod ganddynt ymrwymadau addysg a hyfforddiant ar ddiwrnod y cyfweiliad gyda'r rheolwr prosiect.

Roedd y modd y daeth pobl ddigartref i wybod am y prosiectau yr oeddent yn gysylltiedig â hwy ar y pryd mor amrywiol â'u teithiau at y prosiectau hynny. Er bod rhai pobl wedi dod o hyd i'r prosiectau eu hunain, cafodd y rhan fwyaf eu cyfeirio gan ffrindiau, perthnasau, unigolion yn pryderu neu sefydliadau:

Symudais i fyny yma ac aros gyda fy ffrindiau, ac euthum at y Cyngor yn Llangedfni; cefais lyfr o'r holl hosteli ganddynt, a ffoniais St Mary's ym Mangor, nid oedd lle gwag ganddynt ac felly ffoniais fan hyn a dod am gyfveliad; symudais i mewn bythefnos wedyn.

Roeddwn i'n cysgu mewn car, a daeth dynes heibio a dwend ei bod yn perthyn i loches nos; roedd hi'n mynd o gwmpas yn chwilio am bobl a oedd yn edrych jychydig yn agored i niwed ac yn ddigartref, rwy'n meddwl.

Roedd gen i syniad go dda ble i gael help. Fy nbad a'm helpodd ar y cychwyn rwy'n credu, a symudais draw i Gaergybi a chael pob help gan fy Enythr a'r carchar.

Rwyf wedi bod yn yr un sefyllfa fwy neu lai dros y pum mlynedd a hanner diwethaf, a ro'n i'n gwybod ble i gael help bob tro; ro'n i'n dod yn syth i'r hostel.

I gychwyn, doeddwn i ddim yn gwybod ble i fynd i gael cyngor, ond chywais gan y bechgyn ar y stryd ble ddyhwn i fynd i gael eich brechdanau poeth, eich cawl, dillad a blancedi gwely.

Euthum at y Cyngor a'r Ganolfan Waith, a chael fy nghyfeirio ganddynt.

Un bore oer euthum ar grwydr i ddod i adnabod yr ardal, a gwelais y lle hwn o'r enw MIND, ac roedd nodyn ar y drws yn dwend 'cael problemau gyda digartrefedd', felly cerddais i mewn. Fe wnaethant ofyn a oeddwn i wedi bod at PATH [Cymdeithas Gofal Sir Benfro]. Felly nawr rwy'n mynd yno'n gyson ac yn cyfarfod pobl.

Asesiadau o'r Prosiectau

Roedd y bobl ddigartref a oedd yn rhan o'r ymchwil astudiaethau achos yn fodlon yn gyffredinol â'r gwasanaethau a'r cyfleusterau a gâi eu darparu gan y chwe phrosiect. Soniodd y rhan fwyaf ohonynt am natur gyfeillgar a pharodrwydd staff y prosiectau i helpu fel prif nodwedddion cadarnhaol y prosiectau. Tynnodd rhai pobl sylw at y cymorth corfforol a'r cyngor a gynigid gan y cynlluniau, eu rôl wrth leihau rhywfaint o'r unigedd sy'n gysylltiedig â bod yn ddigartref mewn ardal wledig, a'u hyblygrwydd wrth fodloni ystod amrywiol o sefyllfaoedd digartref. Rhoddir detholiad isod o ddarnau o'r trafodaethau grwp i ddangos y themâu hyn:

Mae'n rhaid i mi gyfaddef mai dyma'r cymorth gorau a gefais erioed... trefnwyd cyngbori i mi a phopeth... Os oes gennych unrhyw broblemau gallwch siarad ag unrhyw un o'r staff... Mae fel cael deg mam.

Mae'r bobl yma'n nych. Maent yn barod i'ch helpu chi gydag unrhyw beth. Wyddoch chi, maent yn dweud mai gwely a brecwast ydyn, ond os ydych yn teimlo eisiau bwyd fin nos, fe wnânt eich bwydo chi hefyd. Os oes unrhyw beth y mae angen i mi wybod fe wnânt fy helpu i.

Maent yn gwneud i chi deimlo'n gartrefol yma... dydyn nhw ddim yn gwneud i chi deimlo'n nerfus. Maent yn barod i'ch helpu chi gyda phopeth – maent yn rhoi cymorth i chi fel y bo'r angen a phethau felly drwy'r amser. Mae'r staff yn dda iawn... maent yn eich guthio chi i wneud pethau...

...ar ôl dod i lawr yma roeddech yn teimlo'n rhan o'u teulu. Doedd dim gwabaniaeth sut dymer oedd arnoch chi neu a oeddech chi mewn tymer ddianwledig o ddrwg, neu eich bod yn teimlo eich bod eisiau cwmni rhywun am ddeg munud, rydych chi'n gwybod bod croeso i chi... gallech weld eu bod yn brysur iawn ond roeddent yn dal i stopio, eistedd a sgwrsio â chi a rhoi rhywfaint o gysur i chi... dyna beth oeddwn i'n meddwl oedd yn grêt am X [enn'r prosiect], nid...yr hyn y gallant ei wneud i chi, dim ond eu bod yno i chi.

6. Nodi Elfennau Arfer Da Mewn Digartrefedd Cefn Gwlad

Y Dystiolaeth sydd ar gael ar Arfer Da Mewn Digartrefedd Cefn Gwlad

Mae nifer o adroddiadau ar arfer da wrth gyflwyno gwasanaethau i bobl ddigartref wedi'u cyhoeddi dros y blynyddoedd diweddar. Yn 2003, adroddodd y Comisiwn Archwilio ar y prif arolwg o arfer digartrefedd ymhlith awdurdodau lleol yng Nghymru a Lloegr. Nododd y Comisiwn nifer o feysydd gwaith yr ystyriai y gallent wella cyflwyno gwasanaethau i'r digartref:

- ? “mwy o flaenoriaeth i waith atal, gan sicrhau bod gwasanaethau cyngor a chymorth tai ar gael a'u bod yn cael eu cydlynu.
- ? adolygu'r ddarpariaeth cyngor bresennol, gan nodi a oes angen gwasanaethau cyngor annibynnol ar dai os nad yw'r rhain ar gael.
- ? rhoi sylw i achosion ailadroddus o ddigartrefedd trwy fabwysiadu ymagwedd fwy holistaidd at anghenion pobl, a chynnig asesiad un-stop lle bo hynny'n bosibl.
- ? gwella asesu a gwneud penderfyniadau mewn perthynas â digartrefedd, gan sicrhau bod staff yn cael eu hyfforddi i fodloni'u dyletswyddau cyfreithiol ac i ddarparu gofal cwsmeriaid yn effeithiol.
- ? codi safonau a chadw costau i lawr ar gyfer llety dros dro lle defnyddir hwnnw, a dod o hyd i ddewisiadau eraill heblaw am Wely a Brecwast.
- ? gweithio gyda'u partneriaid i ddatblygu strategaethau sy'n lleihau digartrefedd yn yr hirdymor, gan gydlynu'u hymdrechion gyda chymdeithasau tai a'r sector preifat i fynd i'r afael ag anghenion tai lleol.”

Mae astudiaethau eraill wedi amlygu egwyddorion arfer da mewn perthynas â mynd i'r afael â digartrefedd *mewn ardaloedd gwledig* yn Lloegr. Fe wnaeth trafodaethau Cloke *et al.* (2000) am arfer da ymhlith ystod eang o sefydliadau digartref cenedlaethol a lleol ym 1999 nodi'r themâu canlynol fel rhai arwyddocaol ar gyfer datblygu camau llwyddiannus i fynd i'r afael â digartrefedd mewn ardaloedd gwledig:

- Nodi digartrefedd mewn ardaloedd gwledig – defnyddio'r wybodaeth sydd ar gael yn effeithiol a chynhyrchu dystiolaeth newydd ar raddfa a natur digartrefedd lleol.

- Codi lefelau ymwybyddiaeth o ddigartrefedd mewn ardaloedd gwledig – cynyddu'r adnabyddiaeth o ffurfiau gwledig digartrefedd ymhlith llunwyr polisi a gwleidyddion (ar lefelau lleol a chenedlaethol), sefydliadau cyfryngau lleol a thrigolion cefn gwlad.
- Mynd i'r afael â digartrefedd mewn ardaloedd gwledig - datblygu gweithio mewn partneriaeth rhwng awdurdodau lleol ac asiantaethau'r sector gwirfoddol, a chynnwys cynrychiolwyr o grwpiau cleientiaid/defnyddwyr. Mae mynd i'r afael â digartrefedd mewn ardaloedd gwledig yn gofyn am ymatebion ar ffurf tai ac ymatebion heb fod ar ffurf tai. Yn y categori cyntaf ceir darpariaeth gynyddol o dai cymdeithasol a datblygu llety â chymorth i bobl ifanc, mentrau aros dros nos, cynlluniau bond, cynteddau gwasgareddig a chynlluniau i ddefnyddio eiddo gwag eto. Mae ymatebion heb fod ar ffurf tai yn cynnwys gwaith atal, hyfforddiant medrau byw sylfaenol a gwasanaethau cyngor symudol.

Mae ymchwil fwy diweddar a gomisiynwyd gan Countryside Agency¹⁸ (Streich *et al.*, 2002) yn amlygu saith egwyddor sy'n "*tanategu arfer da wrth gynllunio a chyflwyno gwasanaethau i bobl ddigartref mewn ardaloedd gwledig*" (t. 5):

- Nodi angen – yn ymwneud â datblygu methodolegau ymchwil sy'n gallu mesur graddfa'r ffurfiau digartrefedd mwy cudd sy'n bodoli mewn ardaloedd gwledig.
- Gweithio strategol ac aml-asiantaethol – datblygu cysylltedd effeithiol rhwng gwahanol haenau llywodraeth leol a phartneriaethau rhwng asiantaethau'r sector cyhoeddus a'r sector gwirfoddol.
- Atal – rhoi cyngor a chymorth i atal pobl rhag mynd yn ddigartref.
- Llety argyfwng – darparu unedau llety argyfwng bach a lleol ar gyfer grwpiau digartref.
- Tai parhaol – gwella mynediad i dai parhaol i'r digartref drwy'r sectorau rhentu preifat a chymdeithasol.
- Cymorth – adnabod anghenion cymorth ehangach grwpiau digartref.
- Cyflwyno gwasanaethau a chostau mewn ardaloedd gwledig – goresgyn yr anawsterau a'r costau ychwanegol sy'n gysylltiedig â chyflwyno gwasanaethau i grwpiau digartref ar wasgar mewn ardaloedd gwledig.

¹⁸ Roedd hyn yn cynnwys arolwg o Swyddogion Galluogi ym Maes Tai yng Nghefn Gwlad, cyfweiliadau gydag asiantaethau cenedlaethol sy'n delio â digartrefedd, ac astudiaethau achos o arfer da yn Hampshire a Cumbria.

Tystiolaeth Newydd ar Elfennau Arfer Da Digartrefedd mewn Ardaloedd Gwledig yng Nghymru

Un o nodau pwysig ein hymchwil oedd nodi prif elfennau arfer da ar gyfer delio â digartrefedd yng nghefn gwlad Cymru. Yn sgil y cyfweiliadau ag asiantaethau cenedlaethol, swyddogion digartrefedd awdurdodau lleol a rheolwyr prosiectau astudiaethau achos, nodwyd meysydd arfer da tebyg i'r rheiny a nodwyd yn y ddwy astudiaeth yn Lloegr. Tynnodd yr ymchwil sylw at bedwar prif faes arfer da: nodi anghenion a chynyddu ymwybyddiaeth; gweithio aml-asiantaethol; cyflwyno gwasanaethau; ac atal. Rhoddir mwy o wybodaeth am bob un o'r meysydd hyn isod.

1. Nodi anghenion a chynyddu ymwybyddiaeth

Tynnodd nifer o asiantaethau sylw at yr angen i wella casglu, dadansoddi a chymhwyso data ar ddigartrefedd. Er y cydnabuwyd bod y data swyddogol ar ddigartrefedd yn rhoi arwydd o raddfa a phrofiad digartrefedd lleol, roedd y rhan fwyaf o'r farn fod angen sail dystiolaeth fwy cynhwysfawr. Roedd un asiantaeth genedlaethol yn gweld comisiynu'r ymchwil hon fel cam cadarnhaol, ond awgrymodd rhai eraill fod angen ymchwil bellach i adnabod digartrefedd lleol mewn ardaloedd gwledig

[Mae angen i asiantaethau fod yn fwy] ymrybodol o'u hanghenion a gwybod sut i adnabod pobl ddigartref a sut i dargedu'r rheiny yn nhermau gwasanaethau hysbysu. (Ffederasiwn Cymdeithasau Tai Cymru)

Mae angen gwybodaeth gadarn a manylach am yr angen am dai a'r ffactorau'n ymwneud â chymeriad cymunedau, ac effaith botensial datblygu. (Shelter Cymru)

Hefyd, codwyd lefel gyfyngedig ymwybyddiaeth o ddigartrefedd mewn ardaloedd gwledig fel mater i roi sylw iddo gan nifer o asiantaethau. Awgrymwyd bod angen cynyddu'r lefel ymwybyddiaeth o ddigartrefedd ar y lefel leol ymhlith cynghorwyr, trigolion a phobl ddigartref:

Byddwn i'n dweud mai cynyddu ymwybyddiaeth [yw prif elfennau arfer da]... (Ffederasiwn Cymdeithasau Tai Cymru)

Mwy o gynyddu ymwybyddiaeth o faterion ac effaith ehangach digartrefedd ar bolisi cymdeithasol. Mae angen i drigolion lleol a chynghornyr sylweddoli ei fod yn effeithio ar bobl leol ac y gallai fod yn rhywun y maent yn ei adnabod, neu'n aelod o'u teulu. (Shelter Cymru)

2. Gweithio aml-asiantaethol

Daeth gweithio aml-asiantaethol i'r amlwg fel ail elfen allweddol arfer da ar gyfer delio â digartrefedd mewn ardaloedd gwledig. Tynnodd swyddogion digartrefedd awdurdodau lleol sylw at yr angen i ddatblygu dull corfforaethol o fynd i'r afael â digartrefedd yn eu sefydliad, ac i sefydlu gweithio mewn partneriaeth gydag asiantaethau eraill:

[Mae arfer da yn golygu] gweithio effeithiol mewn partneriaeth yn yr Awdurdod Lleol a thu hwnt iddo. (Ynys Môn)

Trwy gydweithio ag amryw o sefydliadau eraill sy'n bodoli... credwn y gallwn wneud ein gorau i ddarparu'r gwasanaeth gorau posibl.. (Ceredigion)

[Mae arfer da yn golygu] prosesau clir da [a] chymorth gan reolwyr ac aelodau. (Conwy)

Yn ddigon tebyg, tynnodd y rheolwyr prosiectau lleol sylw at gyfathrebu rhwng asiantaethau a gweithio ar y lefel leol fel elfen allweddol arfer da:

Arfer da...mae'n golygu gweithio mewn partneriaeth, cynyddu ymmybyddiaeth, cyfathrebu... mae cyfathrebu rhwng asiantaethau'n osgoi dyblygu ac yn helpu i ddarparu cydbwysedd cymorth ar draws yr asiantaethau. (Digartref Ynys Môn)

[Mae arfer da yn golygu] cyfathrebu da gyda chlerigwyr, CAB, yr awdurdod lleol. Mae angen rhwydwaith o ymddiriedaeth, pawb yn gweithio gyda'i gilydd. (StopOver)

Pwysleisiodd dau o'r rheolwyr astudiaethau achos bwysigrwydd cynnwys grwpiau cleientiaid mewn partneriaethau a phrosesau gwneud penderfyniadau hefyd:

...mae adborth gan gleientiaid...yn faes sy'n cael ei anghofio weithiau...mae'n hanfodol [gwrando ar eu barn] lle maent yn gweld y gellir gwella pethau. (Cymdeithas Gofal Ceredigion)

...mae'n bnysig gwrando ar bobl sy'n dod [yma] i aros (StopOver)

3. Cyflwyno gwasanaethau

Tynnodd asiantaethau sylw at nifer o feysydd arfer da ar gyfer cyflwyno gwasanaethau i bobl ddigartref. Mae rhai o'r rhain yn ymwneud â chyflwyno gwasanaethau penodol neu wasanaethau argyfwng i grwpiau digartref, tra bod eraill yn ymwneud â ffurfiau ehangach darparu gwasanaethau. Mewn perthynas â'r math cyntaf o wasanaeth, cyfeiriodd asiantaethau at bwysigrwydd darparu gwasanaethau digartrefedd hyblyg, graddfa fechan sy'n hawdd mynd atynt mewn ardaloedd gwledig:

[mae angen i ni] helpu pobl i aros yn eu cymuned, ac nid wyf yn credu mai arfer da yw dweud wrth bobl fod gennym hostel 20 milltir i ffwrdd... mae angen mwy o gyfleusterau arnom i ddelio â digartrefedd lleol yn ein bardal ni. Mae angen mwy o lety arnom ar gyfer pobl ifanc, mae angen mwy o hosteli arnom, a llety dros dro...(Gwynedd)

Arfer da...mae angen gwasanaethau allymestyn...pethau ymarferol fel cludiant, cyngor mewn lleoedd lle mae pobl yn fwy tebygol o ymgasglu yn yr ardaloedd gwledig. (Byddin yr Iachawdwriaeth)

Hefyd, cyfeiriodd asiantaethau at yr angen i roi sylw i set ehangach o faterion cyflwyno gwasanaethau wrth fodloni anghenion pobl ddigartref mewn ardaloedd gwledig. Roedd y rhain yn ymwneud yn bennaf â darparu tai cymdeithasol a thai fforddiadwy yn yr ardal leol, ond cyfeiriwyd hefyd at gynlluniau adsefydlu arbenigol yn ymwneud â chyffuriau ac alcohol, a chynlluniau iechyd:

Bydd defnyddio cartrefi gweigion yn well yn cyfrannu at y cyflenwad... Bydd rheoleiddio a rheoli'r sector rhentu preifat yn well yn cyfrannu hefyd [yn ogystal â] defnyddio'r system gynllunio'n fwy effeithiol (lles cynllunio, adran 106s)...ac ymddiriedolaethau tir cymunedol. (Shelter Cymru)

Mae angen mwy o dai y gellir eu fforddio arnom i'w rhentu. Nid oes digon ar gael...mae angen buddsoddi arnom. (Sir Fynwy)

Mae prinder gwasanaethau arbenigol yn ymwneud â chyffuriau, alcohol ac iechyd meddwl, a phrinder gwasanaethau symud ymlaen – gweithio gyda'r unigolyn i sicrhau ateb hirdymor, yn hytrach na thymor byr, i'w digartrefedd. (Wallich Clifford)

4. Atal

Mae'r maes arfer da olaf y tynnodd asiantaethau sylw ato yn ymwneud â datblygu'r agenda ataliol. Er bod angen gweld y ddarpariaeth gynyddol o dai y gellir eu fforddio fel elfen bwysig i atal digartrefedd, trafododd yr asiantaethau ddulliau mwy penodol o ddelio ag achosion digartrefedd mewn ardaloedd gwledig:

Atal digartrefedd rhag dignydd yn y lle cyntaf sydd eisiau mewn difrif, a sicrhau bod digon o wasanaethau cymorth ar gael sy'n hamdd i bobl eu cyrraedd. (Ffederasiwn Cymdeithasau Tai Cymru)

Bydd mwy o fesurau ataliol, yn enwedig ar gyfer pobl ifanc, yn lleihau risg i unigolyn fynd yn ddigartref ac yn mynd i mewn i batrwm digartrefedd ailadroddus. (Wallich Clifford)

Credaf ei bod yn bwysig ein bod yn delio ag atal digartrefedd ...dylem fod yn edrych ar bethau fel cyfryngu, gweithio gyda... landlordiaid sector preifat yn sicrhau bod mwy o eiddo ar gael ac y gellir ei fforddio, a chymhellion posibl i landlordiaid i ddarparu'r llety hwnnw... ceisio agor y farchnad i rai o'n cleientiaid ni. (Sir Benfro).

7. Crynodeb o'r Prif Ganfyddiadau

Arwyddocâd Digartrefedd yng Nghefn Gwlad Cymru

Mae angen edrych ar ddigartrefedd yng nghefn gwlad Cymru fel problem arwyddocaol. Yn 2005, derbyniwyd bod 2,987 o deuluoedd yn bobl ddigartref ac y rhoddid blaenoriaeth i'w hanghenion gan awdurdodau lleol gwledig yng Nghymru. Mae hyn yn cynrychioli 36% o'r holl achosion digartrefedd yng Nghymru. Hefyd, roedd cyfanswm y digartref yng nghefn gwlad Cymru yn 2005 yn uwch na'r cyfanswm mewn ardaloedd Trefol ac ardaloedd y Cymoedd. Roedd y gyfradd digartrefedd safonedig yng nghefn gwlad Cymru yn 2005 – digartrefedd fesul mil o gartrefi – yn union yr un fath â'r gyfradd mewn ardaloedd Trefol ac yn uwch na chyfartaledd y Cymoedd (6.7). Cofnododd pum ardal awdurdodau lleol gwledig – Sir Benfro (11.6), Sir Fynwy (8.0), Gwynedd (7.4), Conwy (7.3) a Phowys (7.1) – gyfraddau digartrefedd yn 2005 a oedd yn uwch na chyfartaledd Cymru.

Mae'n amlwg fod digartrefedd yn ôl y diffiniad swyddogol mewn ardaloedd gwledig wedi dod yn fwy o broblem dros y degawdau diweddar. Rhwng 1978 a 2005, er enghraifft, cynyddodd nifer y teuluoedd digartref yng nghefn gwlad Cymru o 309% o gymharu â 129% mewn ardaloedd Trefol.

Cymharol ychydig o amrywio sydd o ran anghenion blaenoriaeth grwpiau digartrefedd yn ôl y diffiniad swyddogol, ac achosion eu digartrefedd, rhwng ardaloedd Gwledig, ardaloedd Trefol, ardaloedd y Cymoedd ac ardaloedd Eraill, er bod gwahaniaethau yn amlwg rhwng ardaloedd awdurdodau lleol yng nghefn gwlad Cymru.

Ymhellach na'r dynodiadau swyddogol hyn o ddigartrefedd, cofnododd Shelter Cymru dros 6,000 o deuluoedd cefn gwlad yn ddigartref yn y cyfnod 2001-04. O'r rhain, dim ond 30% yr ystyrid eu bod yn bodloni'r meini prawf ar gyfer digartrefedd statudol.

Cydnabuwyd bod digartrefedd mewn ardaloedd gwledig yn fater o bwys gan yr asiantaethau digartrefedd cenedlaethol a'r awdurdodau lleol gwledig a oedd yn rhan o'r ymchwil, er bod y rhan fwyaf o'r farn fod lefel isel o gydnabyddiaeth o ddigartrefedd ymhlith cynghorwyr, sefydliadau'r cyfryngau, trigolion a phobl ddigartref mewn ardaloedd gwledig. Yn wir, honnwyd bod digartrefedd mewn ardaloedd gwledig yn cael ei weld yn aml fel mater nad yw'n fater lleol, ac yn gysylltiedig yn bennaf â grwpiau digartref sy'n symud i mewn. Mae ymchwil yr astudiaeth achos

yn dangos, fodd bynnag, fod y boblogaeth ddigartref mewn ardaloedd gwledig yn cynnwys elfennau lleol ac elfennau nad ydynt yn rhai lleol. Hefyd, mae canfyddiadau'r ymchwil yn tynnu sylw at y ffaith fod digartrefedd yng nghefn gwlad Cymru yn cael ei gysylltu'n bennaf â'r trefi mawrion gan mai yn y manau hyn y mae'r prif gyfleusterau cymorth i grwpiau digartref, a'r unig gyfleusterau mewn rhai achosion.

Ymateb i Ddigartrefedd yng Nghefn Gwlad Cymru

Mae'r ymchwil wedi tynnu sylw at ystod eang o brosiectau sy'n delio â digartrefedd mewn ardaloedd gwledig a gychwynwyd gan asiantaethau statudol a gwirfoddol ar lefelau cenedlaethol a lleol. Gwnaed ymdrechion pwysig i gasglu tystiolaeth ar raddfa a natur digartrefedd mewn ardaloedd gwledig, ac i godi proffil ffurfiau gwledig digartrefedd. Mae mentrau wedi'u datblygu hefyd i ddarparu cyngor a chymorth i grwpiau digartref anstatudol, a phobl ifanc yn arbennig, yng nghefn gwlad Cymru. Mae'r mentrau hyn wedi'u seilio'n gyffredinol ar bartneriaethau aml-asiantaethol sy'n cynnwys awdurdodau lleol a'r sector gwirfoddol, gyda chyllid yn cael ei ddarparu gan amrywiaeth o sefydliadau, gan gynnwys Llywodraeth Cynulliad Cymru.

Tynnodd asiantaethau, awdurdodau lleol a phrosiectau lleol sylw at chwe phrif rwystr rhag cyflwyno gwasanaethau i bobl ddigartref mewn ardaloedd gwledig:

- Anawsterau o ran asesu graddfa digartrefedd mewn ardaloedd gwledig, gan fod y digartref yn parhau yn grwp cuddiedig yn y boblogaeth cefn gwlad i raddau helaeth.
- Anawsterau logistaidd a chostau ychwanegol sy'n gysylltiedig â darparu gwasanaethau i bobl ddigartref sydd ar wasgar mewn ardaloedd gwledig.
- Y ddarpariaeth gyfyngedig o lety dros dro sydd ar gael mewn llawer o ardaloedd gwledig.
- Problemau o ran sicrhau llety i grwpiau digartref mewn marchnadoedd tai ardaloedd gwledig yn cael eu nodweddu gan brisiau eiddo uwch na'r cyfartaledd a lefelau isel o dai cymdeithasol.
- Yr ymwybyddiaeth gyfyng o ddigartrefedd mewn ardaloedd gwledig, yn enwedig ymhlith cynghorwyr a thrigolion lleol.
- Tensiynau rhwng asiantaethau mewn gwaith yn ymwneud â digartrefedd yn yr ardaloedd gwledig, yn cynnwys agendâu lleol a chenedlaethol sy'n cystadlu â'i gilydd.

Nodwyd pedwar prif gam gweithredu are gyfer delio â digartrefedd mewn ardaloedd gwledig gan yr asiantaethau a oedd yn rhan o'r ymchwil:

- Mwy o ddarpariaeth tai, gan gynnwys llety argyfwng neu lety dros dro, eiddo cymdeithasol i'w rentu, a thai fforddiadwy i'w prynu, i ddelio â phroblemau sy'n gysylltiedig â strwythur marchnadoedd tai a'r ddarpariaeth gyfyngedig bresennol o gyfleusterau cymorth lleol ar gyfer pobl ddigartref mewn ardaloedd gwledig.
- Ymagwedd ehangach at ddelio â digartrefedd mewn ardaloedd gwledig, gan gynnwys perchenogaeth gorfforaethol o raglenni digartrefedd a mwy o gynlluniau blaenweithgar / ataliol.
- Perthynas well gyda landlordiaid preifat o gofio'r lefelau cymharol isel o dai cymdeithasol sy'n cael eu darparu yn y rhan fwyaf o'r ardaloedd gwledig.
- Adnabod natur guddiedig digartrefedd mewn llawer o ardaloedd gwledig, gan gynyddu lefelau ymwybyddiaeth leol o ddigartrefedd.

Datgelodd trafodaethau grwp gyda defnyddwyr prosiectau digartrefedd lleol fod pobl yn cael anawsterau o ran cyrraedd gwasanaethau cyngor a chymorth mewn ardaloedd gwledig, a'r pellteroedd mawr yr oedd yn rhaid i rai defnyddwyr eu teithio i sicrhau gwasanaethau felly. Rhoddodd defnyddwyr asesiadau cadarnhaol iawn o'r prosiectau lleol hyn, gan gyfeirio at barodrwydd gweithwyr prosiect i helpu, a'u cyfeillgarwch, ac ansawdd uchel y ddarpariaeth cyngor a chymorth a oedd yn cael ei chynnig.

Gan ddilyn ymlaen o'r meysydd blaenoriaeth i weithredu arnynt a nodwyd uchod, tynnodd yr ymchwil sylw at bedwar maes arfer da ar gyfer delio â digartrefedd mewn ardaloedd gwledig, yn ymwneud â:

- Nodi anghenion a chynyddu ymwybyddiaeth.
- Gwella gweithio aml-asiantaethol.
- Darparu gwasanaethau ehangach ar gyfer grwpiau digartref.
- Datblygu agendâu digartrefedd ataliol.

Mae'r meysydd arfer da hyn yn debyg i'r rheiny y tynnwyd sylw atynt gan y Comisiwn Archwilio ac astudiaethau eraill ar ddigartrefedd mewn ardaloedd gwledig yn Lloegr.

8. Cyfeiriadau

Y Comisiwn Archwilio (2003) Homelessness: Responding to the new agenda. (Ar-lein) <http://www.audit-commission.gov.uk/reports/> (mynediad Mehefin 2006).

Cloke, P, Milbourne, P a Widdowfield, R (2000) Tackling Homelessness in Rural Areas, Caerdydd: Prifysgol Caerdydd

Streich, L, Havell, C a Spafford, J (2002) Preventing Homelessness in the Countryside...What Works?, Wetherby: Countryside Agency.

Llywodraeth Cynulliad Cymru (2005) Y Strategaeth Genedlaethol ar Ddigartrefedd, 2006-2008, Caerdydd: Llywodraeth Cynulliad Cymru, Tachwedd 2005.

Atodiad 1: Tablau Ystadegol.

Tabl 2: Rhesymau dros Ddigartrefedd yng Nghymru 2005 yn ôl Categori Gofodol.

	Rhieni yn amharod / yn methu rhoi llety	Perthnasau eraill / ffrindiau yn amharod / yn methu rhoi llety	Perthynas â phartner yn chwalu	Trais neu aflonyddu	Ôl-ddyledion Morgais	Ôl-ddyledion Rhent	Rhesymau eraill dros gollu llety ar rent / llety clwm	Mewn sefydliad/ gofal	Arall	Cyfanswm
	%	%	%	%	%	%	%	%	%	Niferoedd
Gwledig	19.9	7.0	21.7	3.3	1.1	1.4	27.9	9.9	7.8	2,987
Trefol	23.6	7.4	21.6	3.0	1.4	2.6	17.1	15.1	8.3	2,036
Y Cymoedd	21.3	12.3	25.9	2.2	2.9	1.3	21.3	11.3	1.5	2,431
Arall	20.8	7.9	23.2	5.0	3.7	4.9	15.6	12.1	6.7	922
Cymru	21.3	8.7	23.1	3.1	2.0	2.0	22.0	11.8	6.0	8,376

Ffynbonnell: Ystadegau Tai Cymru.

Tabl 3: Rhesymau dros Ddigartrefedd yng Nghymru 2004-5 yn ôl Categori Gofodol ac Awdurdod Lleol Gwledig

	Rhieni yn amharod / yn methu rhoi llety		Perthnasau eraill / ffrindiau yn amharod / yn methu rhoi llety		Perthynas â phartner yn chwalu		Trais neu aflonyddu		Ôl-ddyledion Morgais		Ôl-ddyledion Rhent		Rhesymau eraill dros golli llety ar rent / llety clwm		Mewn sefydliad/gofal		Arall		Cyfanswm
	Nifer	%	Nifer	%	Nifer	%	Nifer	%	Nifer	%	Nifer	%	Nifer	%	Nifer	%	Nifer	%	Nifer
Sir Gaerfyrddin	210	18.6	70	6.2	259	23.0	19	1.7	16	1.4	285	25.3	51	4.5	38	3.4	179	15.9	1127
Ceredigion	90	15.5	27	4.7	107	18.5	0	0.0	14	2.4	191	33.0	48	8.3	36	6.2	66	11.4	579
Conwy	163	23.3	49	7.0	103	14.7	3	0.4	2	0.3	211	30.2	90	12.9	0	0.0	78	11.2	699
Sir Ddinbych	61	13.4	26	5.7	107	23.5	7	1.5	33	7.3	164	36.0	35	7.7	7	1.5	15	3.3	455
Gwynedd	161	20.9	50	6.5	183	23.7	10	1.3	3	0.4	194	25.2	117	15.2	9	1.2	44	5.7	771
Ynys Môn	71	15.0	39	8.2	99	20.9	10	2.1	1	0.2	191	40.4	23	4.9	24	5.1	15	3.2	473
Sir Fynwy	135	24.9	66	12.2	122	22.5	12	2.2	12	2.2	80	14.8	54	10.0	18	3.3	43	7.9	542
Sir Benfro	243	22.1	107	9.7	213	19.3	9	0.8	21	1.9	382	34.7	85	7.7	29	2.6	12	1.1	1101
Powys	142	15.6	20	2.2	256	28.1	8	0.9	10	1.1	166	18.2	53	5.8	55	6.0	200	22.0	910
GWLEDIG	1276	19.2	454	6.8	1449	21.8	78	1.2	112	1.7	1864	28	556	8.4	216	3.2	652	9.8	6657
Arall	459	21.8	162	7.7	472	22.4	81	3.8	105	5.0	330	15.7	214	10.2	101	4.8	183	8.7	2107
Trefol	940	21.8	353	8.2	930	21.6	53	1.2	91	2.1	839	19.5	578	13.4	125	2.9	394	9.2	4303
Y Cymoedd	1167	21.8	597	11.2	1355	25.3	126	2.4	113	2.1	1179	22.0	562	10.5	168	3.1	82	1.5	5349
Cymru	3842	20.9	1566	8.5	4206	22.8	338	1.8	421	2.3	85.8	22.9	1910	10.4	610	3.3	1311	7.1	18416

Tabl 4: Pobl y Derbyniwyd eu bod yn Ddigartref yn ôl Angen Blaenoriaeth yng Nghymru 2005 yn ôl Categori Gofodol.

Ardal	Y teulu'n cynnwys plant dibynnol %	Aelod o'r teulu'n feichiog a dim plant dibynnol eraill %	Aelod o'r teulu'n agored i niwed: henaint %	Aelod o'r teulu'n agored i niwed: anabledd corfforol %	Aelod o'r teulu'n agored i niwed: afiechyd / anfantais meddwl %	Person ifanc mewn risg: (18-21 oed) %	Person ifanc mewn risg: (16-17 oed) %	Trais / bygythiad o drais yn y cartref %	Digartref ar ôl gadael y lluoedd arfog %	Cyn garcharor heb unrhyw lety %	Arall %	Y teulu'n ddigartref mewn argyfwng %
Gwledig	44.2	6.9	4.2	5.4	8.0	2.3	8.8	7.8	1.2	7.3	2.5	1.2
Arall	36.1	6.5	3.5	2.1	9.9	1.5	8.7	16.7	1.3	8.8	4.3	0.7
Trefol	35.6	8.9	2.2	3.6	5.2	3.3	6.5	15.4	0.5	13.5	4.6	0.8
Y Cymoedd	40.9	8.5	2.5	2.8	4.8	1.1	9.9	17.9	0.6	8.8	2.1	0.2
Cymru	40.3	7.8	3.1	3.8	6.6	2.1	8.5	13.6	0.9	9.4	3.1	0.8

Ffynbonnell: Ystadegau Tai Cymru

Tabl 5: Pobl y Derbyniwyd eu bod yn Ddigartref yn ôl Angen Blaenoriaeth yng Nghefn Gwlad Cymru 2004-5 yn ôl Ardal Awdurdod Lleol.

	Y teulu'n cynnwys plant dibynnol	Aelod o'r teulu'n feichiog a dim plant dibynnol eraill	Aelod o'r teulu'n agored i niwed: henaint	Aelod o'r teulu'n agored i niwed: anabledd corfforol	Aelod o'r teulu'n agored i niwed: afiechyd/anfantais meddwl	Person ifanc mewn risg: 18-21 oed	Person ifanc mewn risg: 16-17 oed	Trais / bygythiad o drais yn y cartref	Digartref ar ôl gadael y lluoedd arfog	Cyn garcharor heb unrhyw lety	Arall	Digartref mewn argyfwng
	%	%	%	%	%	%	%	%	%	%	%	%
Ynys Môn	51.0	5.9	5.9	7.0	7.0	1.7	4.2	3.2	0.2	6.8	7.0	0.2
Sir Gaerfyrddin	43.2	9.8	3.4	6.9	9.4	2.0	8.3	8.4	1.4	3.8	2.2	1.1
Ceredigion	32.6	4.5	5.0	1.4	16.4	2.8	12.1	16.2	0.5	5.5	2.6	0.3
Conwy	42.5	5.6	5.7	6.7	7.9	1.7	10.3	4.7	1.3	11.2	0.0	2.4
Sir Ddinbych	50.1	6.8	5.7	4.8	5.1	0.0	4.4	12.1	0.0	7.9	1.8	1.3
Gwynedd	42.7	9.9	4.3	7.8	7.5	1.6	9.6	6.4	0.6	7.7	1.2	0.9
Sir Fynwy	42.6	4.8	3.7	1.1	8.7	3.7	15.3	9.6	0.2	5.9	4.1	0.4
Sir Benfro	51.3	5.4	3.9	7.0	5.8	2.5	9.6	5.0	0.8	7.3	0.5	0.9
Powys	38.9	6.4	5.7	5.1	9.0	1.1	9.8	10.3	1.2	4.9	5.5	2.1

Ffynhonnell: Ystadegau Tai Cymru

Tabl 6: Achosion Shelter Cymru yn ôl Statws Digartrefedd yng Nghefn Gwlad Cymru, 2001-2004, yn ôl Ardal Awdurdod Lleol

Statws Digartrefedd	Sir Gaerfyrddin		Ceredigion		Conwy		Sir Ddinbych		Gwynedd		Ynys Môn		Sir Fynwy		Sir Benfro		Powys		Cefn Gwlad Cymru	
	Nifer	%	Nifer	%	Nifer	%	Nifer	%	Nifer	%	Nifer	%	Nifer	%	Nifer	%	Nifer	%	Nifer	%
Ar Fin bod yn Ddigartref	203	15.3	95	17.6	409	26.5	544	37.0	232	20.8	103	21.3	33	18.9	91	24.4	202	19.3	1912	23.7
Risg Tymor Canolig	217	16.4	80	14.8	406	26.3	441	30.0	341	30.5	103	21.3	32	18.3	44	11.8	176	16.8	1840	22.8
Ddim yn Ddigartref	406	30.7	146	27.0	318	20.6	128	8.7	226	20.2	89	18.4	53	30.3	118	31.6	347	33.1	1831	22.7
Heb do uwch eu pennau / STR Digartref 1 wythnos-3 mis	12	0.9	7	1.3	21	1.4	23	1.6	13	1.2	9	1.9	4	2.3	2	0.5	16	1.5	107	1.3
Heb do uwch eu pennau / STR Digartref 3-6 mis	3	0.2	2	0.4	3	0.2	4	0.3	2	0.2	3	0.6	1	0.6	0	0.0	2	0.2	20	0.2
Heb do uwch eu pennau / STR Digartref 6 mis+	1	0.1	3	0.6	9	0.6	4	0.3	7	0.6	2	0.4	1	0.6	0	0.0	2	0.2	29	0.4
Heb do uwch eu pennau / STR Digartref hyd at 1 wythnos	17	1.3	14	2.6	16	1.0	18	1.2	7	0.6	5	1.0	1	0.6	2	0.5	12	1.1	92	1.1
Heb do uwch eu pennau - Cysgwr ar y Stryd posibl	58	4.4	24	4.4	63	4.1	121	8.2	34	3.0	19	3.9	1	0.6	4	1.1	47	4.5	371	4.6
Digartref Statudol	407	30.7	170	31.4	299	19.4	188	12.8	256	22.9	150	31.1	49	28.0	112	30.0	243	23.2	1874	23.2
Cyfanswm	1324		541		1544		1471		1118		483		175		373		1047		8076	

Ffynhonnell: Shelter Cymru

Atodiad 2: Atodlenni Cyfweiliadau

Atodlen Cyfweiliadau Awdurdodau Lleol

Arsyllfa Wledig Cymru sy'n ymgymryd â'r prif brosiect ymchwil hwn ar ddigartrefedd yng nghefn gwlad Cymru. Ariennir yr Arsyllfa gan Lywodraeth Cynulliad Cymru i ymgymryd â gwaith ymchwil a dadansoddi ar faterion cymdeithasol, economaidd ac amgylcheddol yng nghefn gwlad Cymru. Yn ogystal â chasglu deunydd ar gartrefi incwm isel mewn ardaloedd gwahanol o gefn gwlad Cymru, rydym yn cynnal cyfres o gyfweiliadau gyda rhanddeiliaid cenedlaethol a lleol.

Rhennir y cyfweiliad hwn yn ddwy ran: mae'r gyntaf yn ymwneud â'ch asesiad chi o natur digartrefedd mewn ardaloedd gwledig, ac mae'r ail yn ystyried ymatebion awdurdodau lleol i ddigartrefedd mewn ardaloedd gwledig. Ymdrinnir yn gyfrinachol â'ch ymatebion i bob cwestiwn, ac ni fydd unrhyw ddeunydd a ddefnyddir yn yr adroddiad a gyhoeddir yn cael ei briodoli i unrhyw unigolion neu sefydliadau penodol.

1. I gychwyn, a allwch chi ddweud ychydig wrthyf am natur eich adran o ran ei phrif amcanion a'i meysydd gwaith, a hefyd eich safle chi yn yr adran? [*ysgogwch i sôn am gyfnod yn y swydd*]

Graddfa a natur digartrefedd mewn ardaloedd gwledig

2. Pa mor bwysig yn eich barn chi yw mater digartrefedd yn eich ardal chi? [*sail dystiolaeth*]
3. A fydddech chi'n dweud bod digartrefedd yn eich ardal chi yn cael ei gydnabod yn eang (ymhlith y boblogaeth breswyl, eich cydweithwyr (yn y sefydliad / awdurdod), gwleidyddion (ACau, cynghorwyr lleol)? [*rhesymanu*]
4. Beth yw eich asesiad o brif elfennau / nodweddion digartrefedd yn eich ardal? [*sail dystiolaeth*]
5. Sut y teimlwch fod digartrefedd yn eich ardal chi yn cymharu â'r mathau o ddigartrefedd a geir yn ardaloedd trefol neu ardaloedd y Cymoedd yng Nghymru? [*tebyg / gwahanol - gwahanol ym mha ffyrdd?*] [*sail dystiolaeth*]
6. A oes grwpiau penodol o bobl sy'n fwy tueddol o fod yn ddigartref yn eich ardal chi? [*ysgogwch i nodi mathau o grwpiau*] [*sail dystiolaeth*]
7. Ac a ydych o'r farn bod digartrefedd yn cael effaith gyfartal fwy neu lai ar draws eich ardal, neu a oes ardaloedd daearyddol penodol yr effeithia arnynt yn fwy nag eraill? [*er enghraifft, ardaloedd anghysbell / y gellir eu cyrraedd, trefi / pentrefi*][*sail dystiolaeth*]
8. Beth yn eich barn chi yw'r prif ffactorau sy'n achosi digartrefedd yn eich ardal? [*sail dystiolaeth*]
9. Ym mha ffyrdd y mae graddfa a natur digartrefedd yn eich ardal chi wedi newid dros y 10 mlynedd diwethaf? [*sail dystiolaeth*]
10. A yw eich awdurdod wedi cynnal unrhyw arolygon neu wedi gwneud unrhyw ymchwil arall ar ddigartrefedd? [*ysgogwch i nodi manylion a sut gallwn gael copi*]

Ymateb i ddigartrefedd mewn ardaloedd gwledig

11. A allwch esbonio sut y caiff rhywun sy'n dod atoch fel person digartref ei asesu gan eich adran?
[ysgogiadau: mathau o gysylltiad sy'n cael eu cofnodi yn yr ystadegau swyddogol, hyd y gofyniad preswyllo, proses gwneud cais / asesu, devisiadau ailgartrefu i'r rheiny sy'n cael eu basesu fel pobl ddigartref ac y rhoddir blaenoriaeth i'w hanghenion, cymorth a gynigir i ymgeiswyr aflwyddiannus, ac ati]
12. A oes unrhyw grwpiau digartref yr ydych yn teimlo nad ydynt yn mynd at yr awdurdod lleol i gael cymorth? *[mathau o grwpiau, rhesymau am beidio â chysylltu]*
13. Sut mae proffil y rheiny sy'n cael eu dosbarthu'n swyddogol fel pobl ddigartref yn wahanol i broffil pawb sy'n gwneud cais fel pobl ddigartref?
14. Pa gamau sy'n cael eu cymryd i ddelio ag anghenion y grwpiau digartref hynny nad ydynt yn gymwys i gael cymorth o dan y ddeddfwriaeth digartrefedd, neu nad ydynt yn mynd at yr awdurdod i gael cymorth? *[ysgogwch i gael manylion unrhyw brosiectau cyfredol neu ddiveddar]*
15. Pa gamau sydd wedi'u cymryd gan eich awdurdod i godi proffil digartrefedd neu fynd i'r afael â digartrefedd yn eich ardal yn gyffredinol? *[ysgogwch i nodi mathau o bolisiâu / gwasanaeth a lleoliadau] [sut maent yn delio â phobl nad ydynt yn gallu dod i'r swyddfa]*
16. ...ac yn benodol mewn perthynas ag aneddiadau llai, neu aneddiadau mwy anghysbell?
[ysgogiad: gwella mynediad i'r gwasanaeth / darpariaeth gwasanaethau mwy lleol / cynyddu ymmybyddiaeth o ddigartrefedd / hyrwyddo gwasanaethau lle maent ar gael]
17. A ydych yn gweithio gydag adrannau eraill yn yr awdurdod i fynd i'r afael â materion digartrefedd? *[ysgogwch i gael manylion adrannau, mathau o gamau]*
18. A pha sefydliadau eraill y buoch yn gysylltiedig wrth fynd i'r afael â digartrefedd yn eich ardal? *[ysgogwch i gael manylion sefydliadau, mathau o gamau, trefniadau partneriaid]*
19. Sut mae strategaeth digartrefedd eich awdurdod yn rhoi sylw i anghenion pobl sy'n byw mewn aneddiadau llai neu aneddiadau mwy anghysbell?
20. Pa mor llwyddiannus fu'r camau hyn yn eich barn chi o ran mynd i'r afael â digartrefedd yn eich ardal? *[ysgogwch i nodi rhesymau]*
21. A ydych yn ymwybodol o sefydliadau, heblaw am y rheiny y buoch yn gysylltiedig â hwy, sydd wedi bod yn rhoi sylw i ddigartrefedd yn eich ardal? *[ysgogwch i nodi manylion sefydliadau, mathau o gamau, a'u llwyddiant wrth ddelio â digartrefedd]*
22. Beth yw'r prif rwystrau rhag cyflwyno gwasanaethau i bobl ddigartref yn eich ardal?
23. Pa gamau pellach sy'n ofynnol i ddelio â digartrefedd yn eich ardal yn fwy effeithiol?
24. A allech nodi'r hyn a ystyriwch yn elfennau hanfodol arfer da ar gyfer delio â digartrefedd yn eich ardal?
25. A ydych yn defnyddio'r ystadegau am y bobl sy'n dod atoch? *[ysgogwch i nodi manylion]*
26. Yn olaf, a oes unrhyw faterion eraill yn ymwneud â digartrefedd yn eich ardal nad ydym wedi sôn amdanynt ac y byddech chi'n hoffi eu codi?

Atodlen Cyfweiliadau Asiantaethau

Arsyllfa Wledig Cymru sy'n ymgymryd â'r prif brosiect ymchwil hwn ar ddigartrefedd yng nghefn gwlad Cymru. Ariennir yr Arsyllfa gan Lywodraeth Cynulliad Cymru i ymgymryd â gwaith ymchwil a dadansoddi ar faterion cymdeithasol, economaidd ac amgylcheddol yng nghefn gwlad Cymru. Yn ogystal â chasglu deunydd ar gartrefi incwm isel mewn ardaloedd gwahanol o gefn gwlad Cymru, rydym yn cynnal cyfres o gyfweiliadau gyda rhanddeiliaid cenedlaethol a lleol.

Rbennir y cyfweiliad hwn yn ddwy ran: mae'r gyntaf yn ymwneud â'ch asesiad chi o natur digartrefedd mewn ardaloedd gwledig, ac mae'r ail yn ystyried ymatebion asiantaethau i ddigartrefedd mewn ardaloedd gwledig. Ymdrinnir yn gyfrinachol â'ch ymatebion i bob cwestiwn, ac ni fydd unrhyw ddeunydd a ddefnyddir yn yr adroddiad a gyhoeddir yn cael ei briodoli i unrhyw unigolion neu sefydliadau penodol.

1. I gychwyn, a allwch chi ddweud ychydig wrthyf am natur eich sefydliad / asiantaeth o ran prif amcanion a meysydd gwaith, a hefyd eich safle chi ynddo? *[ysgogwch i sôn am gyfnod yn y snydd]*

Graddfa a natur digartrefedd mewn ardaloedd gwledig

2. Pa mor bwysig yn eich barn chi yw mater digartrefedd mewn ardaloedd gwledig? *[sail dystiolaeth]*
3. A fydddech chi'n dweud bod digartrefedd yn eich ardal chi yn cael ei gydnabod yn eang (ymhlith y boblogaeth breswyl, eich cydweithwyr (yn y sefydliad / awdurdod), gwleidyddion (ACau, cynghorwyr lleol)? *[rhesymau]*
4. Beth yw eich asesiad o brif elfennau / nodweddion digartrefedd mewn ardaloedd gwledig? *[sail dystiolaeth]*
5. Sut y teimlwch fod digartrefedd mewn ardaloedd gwledig yn cymharu â'r mathau o ddigartrefedd a geir yn ardaloedd trefol neu ardaloedd y Cymoedd yng Nghymru? *[tebyg / gwahanol - gwahanol ym mha ffyrdd?]* *[sail dystiolaeth]*
6. A oes grwpiau penodol o bobl sy'n fwy tueddol o fod yn ddigartref mewn ardaloedd gwledig? *[ysgogwch i nodi mathau o grwpiau]* *[sail dystiolaeth]*
7. Ac a ydych o'r farn fod digartrefedd yn cael effaith gyfartal fwy neu lai ar draws cefn gwlad Cymru, neu a oes ardaloedd daearyddol penodol yr effeithia arnynt yn fwy nag eraill? *[er enghraifft, ardaloedd anghysbell / y gellir eu cyrraedd, trefi / pentrefi]* *[sail dystiolaeth]*
8. Beth yn eich barn chi yw'r prif ffactorau sy'n achosi digartrefedd mewn ardaloedd gwledig? *[sail dystiolaeth]*
9. Ym mha ffyrdd y mae graddfa a natur digartrefedd mewn ardaloedd gwledig wedi newid dros y 10 mlynedd diwethaf? *[sail dystiolaeth]*
10. A yw eich asiantaeth wedi cynnal unrhyw arolygon neu wedi gwneud unrhyw ymchwil arall ar ddigartrefedd mewn ardaloedd gwledig / digartrefedd? *[ysgogwch i nodi manylion a sut gallwn gael copi]*

Ymateb i ddigartrefedd mewn ardaloedd gwledig

11. Pa gamau sydd wedi'u cymryd gan eich sefydliad i godi proffil digartrefedd neu fynd i'r afael â digartrefedd mewn ardaloedd gwledig? *[ysgogwch i nodi mathau o bolisiau / gwasanaeth a lleoliadau]*
12. Â pha sefydliadau eraill y buoch yn gysylltiedig wrth fynd i'r afael â digartrefedd mewn ardaloedd gwledig? *[ysgogwch i gael manylion sefydliadau, mathau o gamau]*
13. Pa mor llwyddiannus fu'r camau hyn yn eich barn chi o ran mynd i'r afael â digartrefedd mewn ardaloedd gwledig? *[ysgogwch i nodi rhesymau]*
14. A ydych yn ymwybodol o sefydliadau, heblaw am y rheiny y buoch yn gysylltiedig â hwy, sydd wedi bod yn rhoi sylw i ddigartrefedd mewn ardaloedd gwledig? *[ysgogwch i nodi manylion sefydliadau, mathau o gamau, a'u llwyddiant wrth ddelio â digartrefedd]*
15. Beth yw'r prif rwystrau rhag cyflwyno gwasanaethau i bobl ddigartref mewn ardaloedd gwledig?
16. Pa gamau pellach sy'n ofynnol i ddelio â digartrefedd mewn ardaloedd gwledig yn fwy effeithiol?
17. A allech nodi'r hyn a ystyriwch yn elfennau hanfodol arfer da ar gyfer delio â digartrefedd mewn ardaloedd gwledig?
18. Yn olaf, a oes unrhyw faterion eraill yn ymwneud â digartrefedd mewn ardaloedd gwledig nad ydym wedi sôn amdanynt ac y byddech chi'n hoffi eu codi?

Prosiectau Astudiaethau Achos – Atodlen Cyfweiliadau â Rheolwyr

1. I gychwyn, a allwch chi ddweud ychydig wrthyf am natur eich sefydliad o ran:
 - Pa bryd, sut a pham y cafodd ei sefydlu;
 - Sut y caiff ei ariannu;
 - Prif amcanion;
 - Prif feysydd gwaith;
 - Niferoedd a rolau personél.
2. A allwch roi rhywfaint o fanylion i mi am y prosiectau sydd ar waith gennych i fynd i'r afael â digartrefedd?
 - Beth yw amcanion y prosiect(au)?
 - Sut y caiff/cânt ei ariannu/ eu hariannu?
 - A yw'n cael ei gyflwyno/a ydynt yn cael eu cyflwyno mewn partneriaeth?
Os felly, â phwy?
Beth yw'r berthynas?
 - Pa grŵp cleientiaid y mae'r prosiect(au) yn ei dargedu?
 - Beth yw cwmpas daearyddol y prosiect(au)?
Gwaith yn y trefi
Gwaith yn yr aneddiadau mwy gwledig
3. Â pha sefydliadau *eraill* yr ydych / y buoch yn gysylltiedig wrth fynd i'r afael â digartrefedd yn yr ardal yr ydych yn gweithredu ynddi?
 - Â phwy?
 - Perthynas gyda'r sefydliad(au)
 - Mathau o gamau
4. Sut ydych chi'n hyrwyddo eich gwasanaethau/prosiect(au)?
5. Pa gamau yr ydych yn eu cymryd/ wedi eu cymryd i godi proffil digartrefedd yn yr ardal yr ydych yn gweithredu ynddi (yn y trefi, ac aneddiadau mwy gwledig)?
6. Beth yn eich barn chi yw'r prif rwystrau rhag cyflwyno gwasanaethau i bobl ddigartref yn yr ardal yr ydych yn gweithredu ynddi (yn y trefi, ac aneddiadau mwy gwledig)?
7. Pa gamau pellach sy'n ofynnol i ddelio â digartrefedd yn fwy effeithiol?
 - Yn yr ardal yr ydych yn gweithredu ynddi?
 - Yn fwy cyffredinol mewn i) trefi, ii) aneddiadau mwy gwledig
8. A allech nodi'r hyn a ystyriwch yn elfennau hanfodol arfer da ar gyfer delio â digartrefedd mewn ardaloedd gwledig? (hynny yw, trefi ac aneddiadau mwy gwledig)?
 - Beth sy'n gweithio?
 - Beth allai weithio'n well?
9. Yn olaf, a oes unrhyw faterion eraill yn ymwneud â digartrefedd mewn ardaloedd gwledig yr hoffech eu codi?

Prosiectau Astudiaethau Achos – Arweiniad Testunau Grwpiau Cleientiaid

1. A oeddech chi'n gwybod ble i gael help/cyngor pan aethoch yn ddigartref yn y lle cyntaf?
 - a. A lwyddoch i gael yr help yr oedd ei angen arnoch?
2. A lwyddoch i gael yr help/cyngor yr oedd ei angen arnoch yn lleol, neu a oedd yn rhaid i chi deithio i gael help/cyngor?
3. Sut ddaethoch i wybod am y sefydliad/prosiect?
4. Sut wnaethoch chi gysylltu â'r sefydliad (ffonio, mynd yno, cael eich cyfeirio, ysgrifennu llythyr)
5. A wnaethoch chi gysylltu â sefydliadau eraill?
6. O ran y prosiect, beth sy'n gweithio'n dda, a beth allai weithio'n well?

Atodlen Cyfweiliadau Fforwm Digartrefedd Sir Gaerfyrddin

1. **I gychwyn, a allwch chi ddweud ychydig wrthyf am natur y Fforwm o ran:**
 - Pa bryd, sut a pham y cafodd ei sefydlu;
 - Sut y caiff ei ariannu;
 - Prif amcanion;
 - Prif feysydd gwaith;
 - Sut gychwynnodd eich cysylltiad?
 - pwy arweiniodd y broses?
 - Niferoedd a phartneriaid sy'n gysylltiedig;
 - Beth yw cyfraniad(au) pob un o'r partneriaid?
2. **Pa gamau yr ydych yn eu cymryd/ wedi eu cymryd i godi proffil digartrefedd yn Sir Gaerfyrddin (yn y trefi, ac aneddiadau mwy gwledig)?**
3. **Â pha sefydliadau y mae'r Fforwm wedi bod / y buodd y Fforwm yn gysylltiedig wrth fynd i'r afael â digartrefedd yn Sir Gaerfyrddin?**
 - Â phwy?
 - Perthynas gyda'r sefydliad(au)
 - Mathau o gamau
4. **Sut mae'r bartneriaeth yn gweithio yn eich barn chi?**
5. **Ym mha fodd y gellid gwella hyn?**
6. **Beth yn eich barn chi yw'r prif rwystrau rhag cyflwyno gwasanaethau i bobl ddigartref yn yr ardal yr ydych yn gweithredu ynddi (yn y trefi, ac aneddiadau mwy gwledig)?**
7. **Pa gamau pellach sy'n ofynnol i ddelio â digartrefedd yn fwy effeithiol?**
 - Yn Sir Gaerfyrddin?
 - Yn fwy cyffredinol mewn i) trefi, ii) aneddiadau mwy gwledig
8. **A allech nodi'r hyn a ystyriwch yn elfennau hanfodol arfer da ar gyfer delio â digartrefedd mewn ardaloedd gwledig (hynny yw, trefi ac aneddiadau mwy gwledig)?**
 - Beth sy'n gweithio?
 - Beth allai weithio'n well?
9. **Yn olaf, a oes unrhyw faterion eraill yn ymwneud â digartrefedd mewn ardaloedd gwledig yr hoffech eu codi?**