



Arsyllfa **Wledig** Cymru
Wales **Rural** Observatory

PRIF GANFYDDIADAU: PAPUR 4

Arolwg o Wasanaethau Gwledig yng Nghymru

Y mae'r arolwg ar wasanaethau gwledig yn rhan bwysig o raglen waith 'gwasanaethau gwledig' Arsyllfa Wledig Cymru. Y mae'n cynrychioli'r ymdrech gyntaf i wneud arolwg o lefelau darpariaeth gwasanaethau gwledig yng nghefn gwlad Cymru ers canol y nawdegau. Crynhoi prif ganfyddiadau'r arolwg y mae'r papur hwn.

Trwy ddefnyddio'r Cyngor Tref a Chymuned fel yr uned ddadansoddi danfonwyd holiaduron at bob un o'r 593 Clerc Cyngor Tref a Chymuned yng nghefn gwlad Cymru. Nod yr arolwg oedd dod o hyd i wybodaeth am fathau, lefelau a hygyrchedd cyfleusterau gwasanaethau yng nghefn gwlad Cymru a pha un a oeddent ar gael ai peidio. Cafwyd ymateb gan bron 70% gan ystod gynrychioliadol o'r Cynghorau Tref a Chymuned o ran meintiau poblogaeth a lleoliad daeryddol o blith y Cynghorau Tref a Chymuned.

Bydd canfyddiadau'r arolwg hwn yn cynnig cyd-destun pwysig i weithiau ymchwil eraill yr Arsyllfa ac yn sylfaen ar gyfer llunwyr polisiau yng Nghymru i wybod beth yw cyflwr gwasanaethau yng nghefn gwlad Cymru.

Prif Ganfyddiadau

Yn seiliedig ar y Cynghorau Tref a Chymuned a atebodd:

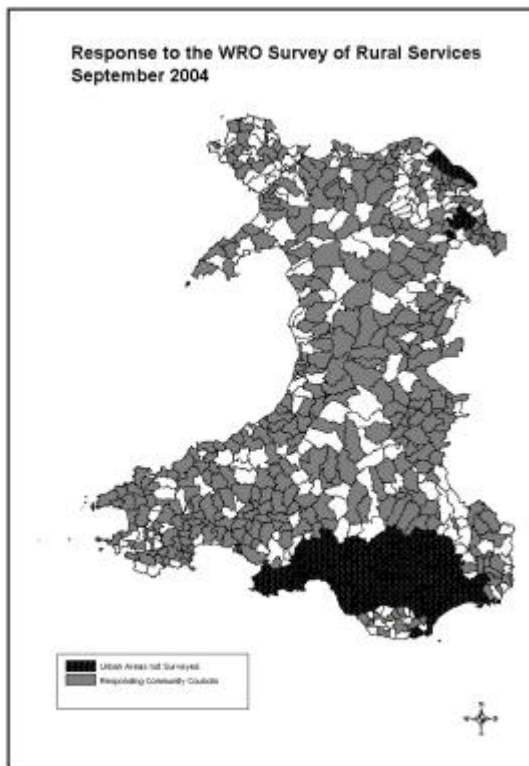
- 33% sydd â siop sy'n gwerthu bwyd, neu nwyddau nad ydynt yn fwyd, yn unig
- 62% sydd â siop sydd yn gwerthu bwydydd a nwyddau nad ydynt yn fwyd
- 80% sydd â swyddfa bost
- 7% sydd â mart amaethyddol
- 64% sydd â llefydd bwyta (caffis, bwytai, siopau cludfwyd)
- 69% sydd â gorsaf betrol sydd hefyd yn siop
- 15% sydd â banc a 10% sydd â chymdeithas adeiladu
- 92% sydd â thafarn
- 32% sydd â meddygfa Meddyg Teulu
- 16% sydd â meddygfa deintydd
- 25% sydd â fferyllfa
- 83% sydd â grwpiau i blant
- 83% sydd ag ysgol gynradd
- 26% sydd ag ysgol uwchradd
- 33% sydd â grwpiau gofal dydd ar gyfer yr henoed a phobl ag anableddau
- 28% sydd â chyfleuster cymunedol i fynd ar y we
- 98% sydd ag ystafell gyfarfod leol o ryw fyth ar gael at ddefnydd y cyhoedd
- 94% sydd â gwasanaeth bws
- 63% sydd â chyfleusterau ailgylchu



PRIF GANFYDDIADAU

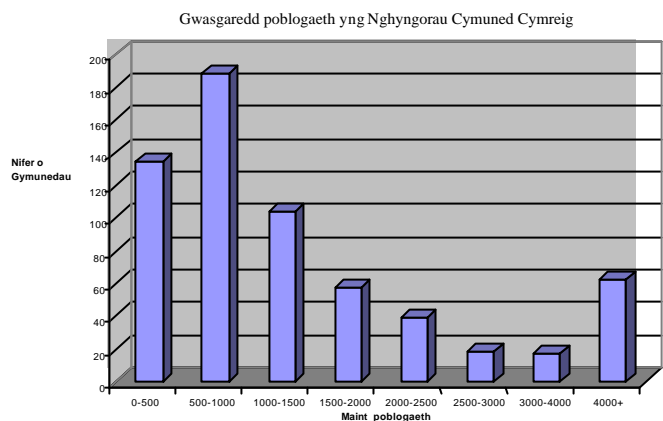
Cyflwyniad

Y mae'r adroddiad yn cynnwys crynodeb o ganfyddiadau arolwg Arsyllfa Wledig Cymru o wasanaethau cefn gwlad yn 2004. Yr arolwg hwn yw'r ymdrech gyntaf i wneud arolwg o lefelau'r gwasanaethau a ddarperir yng nghefn gwlad Cymru ers astudiaeth academiaidd annibynnol ganol y nawdegau (Higgs a White, 2000). Cymerwyd y Cyngor Tref a Chymuned fel yr uned ddadansoddi gan yr arolwg a danfonwyd holiaduron at bob un Clerc Cyngor Tref a Chymuned yng nghefn gwlad Cymru. Cafwyd ymateb gan bron 70%. Y mae'r map isod yn dangos canrannau'r ymateb ynghyd â'r cymunedau nas holwyd. Y mae'n amlwg wrth y map fod yr ymateb yn weddol gyson o safbwynt daearyddol.



Y mae patrymau dwysedd poblogaeth yn ardaloedd y Cyngorau Tref a Chymuned a holwyd yn bwnc pwysig i'w ystyried oherwydd yn aml gwelir bod rhai gwasanaethau penodol yn llai tebygol o fod ar gael mewn ardaloedd lle y mae'r boblogaeth yn wasgaredig. Y mae'r graff isod yn dangos nifer y Cyngorau Tref a

Chymuned sy'n perthyn i wahanol fandiau poblogaeth y cymunedau a holwyd. Y mae'n amlwg fod cyfran fawr o'r Cyngorau Tref a Chymuned a holwyd â phoblogaethau o lai na 500 a rhwng 500 a 1000 o bobl. Yn yr ardaloedd hyn efallai y disgwylir i lefelau cymharol isel o wasanaethau gael eu darparu tu hwnt i'r gwasanaethau mwyaf elfennol (siop, tafarn, swyddfa bost, ysgol gynradd). Trwy gydol yr adroddiad cryno hwn y mae'r data wedi eu datgyfuno'n fandiau poblogaeth er mwyn hwyluso a dadansodi'r canlyniadau.



yn yr ardaloedd hyn, felly, yn meddu ar siop sy'n gwerthu bwyd yn unig. Mewn cymunedau lle y mae'r boblogaeth yn llai na 1000 y mae rhwng 80% a 90% o'r Cyngorau heb siop sy'n gwerthu bwyd yn unig.

Y siop fwyaf cyffredin yng nghefn gwlad Cymru yw'r siop bob peth, sy'n gwerthu bwyd a nwyddau di-fwyd. Y mae presenoldeb, neu absenoldeb, y gwasanaethau hyn yn cyfateb yn gryf i faint y boblogaeth. Y mae gan oddeutu 35% o'r cymunedau sydd â phoblogaeth o lai na 500 wasanaeth o'r fath, sy'n codi i 74% ar gyfer cymunedau yn y band rhwng 1000 a 2000 ac 83.3% yn y band rhwng 2000 a 4000. Y mae'r ffigurau hyn yn tanlinellu fod cyfran sylweddol o Gyngorau, hyd yn oed yn y bandiau poblogaeth uwch, heb y cyfleuster gwasanaeth allweddol hwn.

Ystyrir swyddfeydd post yn allweddol mewn ardaloedd gwledig (RDC, 1995). Casglwyd gwybodaeth ar bresenoldeb gwahanol fathau o swyddfeydd post mewn ardaloedd gwledig; pa un, er enghraifft, a oedd swyddfa bost ar wahân, swyddfa bost wedi ei chyfuno â siop, neu swyddfa bost wedi ei chyfuno

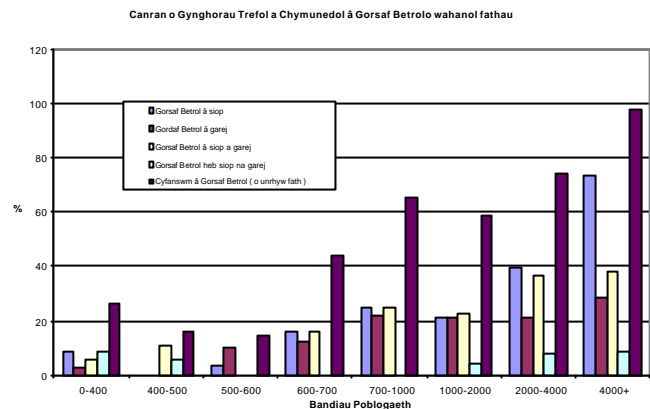
â gwasanaeth arall. O'r holl Gynghorau a gynnigiodd ymateb y mae gan 80% swyddfa bost yn eu cymuned. Y mae gan gyfran fach o gymunedau swyddfa bost ar wahân (heb ei chyfuno â gwasanaeth arall); y mae hyn yn amrywio o 13.6% i 23.3% mewn cymunedau â llai na 1000 o boblogaeth, ac yn cyrraedd 32.4% yn unig yn y band poblogaeth 2000-4000. Y math mwyaf cyffredin o swyddfa bost yw'r un sydd â siop yn gysylltiedig â hi. Y mae gan rhwng 62% a 69% o Gynghorau â phoblogaethau rhwng 600 a 4000 y gwasanaeth hwn. Y mae hyn yn awgrymu fod lefelau eithaf da o ddarpariaeth o'r gwasanaeth arbennig hwn. Fodd bynnag, y mae nifer sylweddol o gymunedau heb ddarpariaeth o hyd.

Y mae banciau a chymdeithasau adeiladu yn wasanaethau sydd wedi dechrau diflannu o ardaloedd gwledig wrth i wasanaethau ariannol gael eu canoli a'u lleihau (RDC, 1995; CA, 2000). Cyfanswm y ganran o'r Cynghorau Tref a Chymuned a atebodd heb fanc amser llawn oedd 85% tra bo 90% o Gynghorau heb gymdeithas adeiladu. Yn ôl y disgwyl, ceir cyfatebiaeth gref rhwng maint poblogaeth a darpariaeth gwasanaeth. Ni cheir dim darpariaeth neu fawr ddim mewn ardaloedd lle y mae'r boblogaeth yn llai na 1000.

Y mae'r dafarn yn wasanaeth allweddol mewn ardaloedd gwledig sy'n ganolbwynt i'r gymuned ac yn fodd i gynnal gweithgareddau cymunedol ac, weithiau, yn darparu gwasanaethau eraill, e.e. gwasanaethau swyddfa bost. Y mae gan gefn gwlad Cymru gryn nifer o dai tafarn a nododd 89% o'r sawl a atebodd fod ganddynt dafarn a oedd yn gwneud bwyd. Y mae'r ffigwr hyd yn oed yn uwch (92%) pan y'i cyfunir â'r tai tafarn nad dynt yn gwneud bwyd.

Y mae gorsafoedd petrol yn aml yn cynnig mwy na thanwydd ar gyfer moduron preifat a busnes. Y mae'r rhan fwyaf o orsafoedd petrol hefyd yn gwerthu nwyddau cyfleus fel papurau newydd a melysion ac y mae gan lawer ystod eang o nwyddau ar gael, gan gynnwys bwydydd elfennol. Nid yw gorsafoedd petrol yn wasanaethau lleol ar gyfer y cwsmeriaid sy'n digwydd mynd heibio yn unig felly, y mae eu lleoliad ar y prif ffyrdd teithio neu agosrwydd i

boblogaethau mawr yn gyffredinol bwysicach nag agosrwydd i gymunedau gwledig llai (CA, 2001). Yr oedd yr holiadur yn cynnwys cwestiynau am orsafoedd petrol â siop, â garej, â siop a garej, neu heb y naill na'r llall. Y mae'r graff isod yn dangos cyfraddau'r gorsafoedd petrol o'r mathau hyn o blith y Cynghorau Tref a Chymuned a atebodd. Y math mwyaf cyffredin o orsaf betrol yw'r un â siop ond y mae presenoldeb, neu absenoldeb, y math hwn o wasanaeth yn ddibynnol ar faint y boblogaeth. Y mae gan 29.3% o'r Cynghorau a atebodd orsaf betrol â siop.



Gwasanaethau Meddygol

Y mae gwasanaethau meddygol, wrth gwrs, o bwysigrwydd mawr ac efallai y disgwylir bod y mathau hyn o wasanaethau yn cael eu canoli yn y prif ganolfannau poblogaeth yng nghefn gwlad Cymru. Ar gyfer y mathau hyn o wasanaeth meddygol sylfaenol - meddygfa'r Meddyg Teulu neu'r deintydd - y mae'n rhaid wrth boblogaeth ddigonol i gynnig digon o bobl neu 'faint rhestr'. Y mae'r adran hon yn tanlinellu'r ddarpariaeth, neu'r diffyg darpariaeth, o feddygfeydd Meddygon Teulu, canolfannau ieuchyd, meddygfeydd deintydd, a fferyllfeydd. Yn seiliedig ar y Cynghorau a atebodd y mae'r lefelau darpariaeth gyffredinol fel a ganlyn; y mae 68% o'r Cynghorau heb Feddygfa Teulu Meddyg; y mae 84% heb feddygfa deintydd ac y mae 75% o'r Cynghorau Tref a Chymuned a atebodd heb wasanaeth fferyllfydd.

Mewn perthynas â meddygfeydd Meddygon Teulu, yn ôl y disgwyl, y mae gan lai na 15% o gymunedau â phoblogaethau sy'n llai na 1000 feddygfa Meddyg Teulu (y mae hyn cyn lleied â 2.7% yn y band 400-500). Yn y bandiau poblogaeth 1000-2000 a 2000-4000 (lle y ceir

32.3% a 66.7% ohonynt yn eu tro â meddygfa) ceir canran sylweddol o gymunedau heb feddygfa Meddyg Teulu o gwbl. Y mae'r gydberthynas rhwng maint poblogaeth a darpariaeth canolfannau iechyd yn gryf; dim ond yn y cymunedau â'r bandiau uchaf o boblogaeth y ceir lefelau sylweddol o ddarpariaeth o ganolfannau iechyd. Y mae meddygfeydd deintyddion yn ddibynnol ar gwsmeriaid ac yn anrheoledig (gall deintyddion agor meddygfa lle bynnag y mynnant). Adlewyrchir hyn yn y dadansoddiad sy'n dangos nad oes meddygfeydd deintyddol mewn cymunedau sydd â mwy na 1000 o bobl – ac ni cheir ond lefelau sylweddol yn y categori dros 4000 (CFP, 2005). Yn yr un modd, tuedda gwasanaethau fferyllol i fod mewn cymunedau sydd â phoblogaethau mawr.

Addysg a Gofal Dydd

Y mae darparu gwasanaethau gofal plant sy'n hygyrch yn allweddol mewn cymunedau gwledig, gan ei fod yn galluogi i aelodau'r uned deuluol i gael gwaith. O ran darparu meithrinfeydd a grwpiau chwarae nid oedd gan 74% o'r Cynghorau Tref a Chymuned a atebodd feithrinfa gyhoeddus ac y mae 78% heb feithrinfa breifat. Fodd bynnag, 38% yn unig a oedd heb grwp chwarae.

Casglwyd gwybodaeth gan yr arolwg am lefelau darpariaeth ysgolion yng nghefn gwlad Cymru a daethpwyd o hyd i'r ffaith nad oedd gan ond 17% o Gynghorau ysgolion ar gyfer y grwp oedran rhwng 5 oed ac 11 oed. Nid oedd gan 74% ohonynt ysgol ar gyfer y grwp oedran rhwng 12 oed ac 16 oed, ac nid oedd gan 78% ohonynt ysgol ar gyfer y grwp oedran 17 oed-18 oed. Y mae Cynghorau Tref a Chymuned â chryn nifer o ysgolion (66%) ar gyfer y grwp oedran rhwng 5 oed ac 11 oed; y mae'r ffigwr hwn yn codi ar gyfer y cymunedau hynny sydd â mwy na 500 o bobl. Y mae'r ganran o gymunedau sydd ag ysgolion ar gyfer y grwp oedran rhwng 12 oed ac 16 oed yn meddu ar gydberthynas â maint y boblogaeth, yn ôl y disgwyl, ac y mae gan y bandiau poblogaeth uchaf lefelau sylweddol o ddarpariaeth – 76% o gymunedau yn y band

dros 4000 o bobl. Yr un yw'r patrwm ar gyfer y grwp oedran rhwng 16 oed ac 18 oed.

Yr oedd yr arolwg yn cynnig gwybodaeth am y lefelau o ddarpariaeth o wasanaethau gofal dydd ar gyfer yr henoed a'r anabl. O blith pob Cyngor a atebodd nid oedd gan 74% ohonynt gyfleusterau gwasanaethau gofal dydd ar gyfer yr henoed ac nid oedd 89% ohonynt yn darparu gwasanaethau gofal dydd ar gyfer yr anabl.

Addoldai/ Gwybodaeth a Lles

Y mae gan ganran uchel o Gynghorau Tref a Chymuned rywffaint o ddarpariaeth ar gyfer addoldai, pa un a ydyw'r Gweinidog yn byw yno ai peidio – lle y mae'r bandiau o boblogaeth uchaf (dros 70% yn y bandiau poblogaeth â 1000 neu ragor o bobl), neu â'r Gweinidog yn absennol, sy'n fwy cyffredin yn y cymunedau hynny â lefelau poblogaeth isod (y mae gan 90% o'r bandiau poblogaeth sydd â hyd at 700 o bobl y gwasanaeth hwn).

Casglwyd gwybodaeth am bresenoldeb neu absenoldeb llyfrgelloedd parhaol a llyfrgelloedd symudol mewn Cynghorau Tref a Chymuned gan yr Arolwg. O blith y rhai a atebodd nid oedd gan 79% o'r rhain lyfrgell barhaol ac nid oedd gan 33% ohonynt wasanaeth llyfrgell symudol.

Casglwyd gwybodaeth am nifer o wahanol fathau o wasanaethau cynghori - gwasanaeth cyfreithiol cymunedol, gwasanaeth cynghori, Canolfannau Cynghori, Canolfan Gwaith. Ym mhob achos y mae canran y cymunedau sydd â gwasanaethau yn ddibynnol iawn ar faint y boblogaeth, a'r cymunedau mwyaf poblog yn unig sydd â lefelau sylweddol o ddarpariaeth. Tra bo'r data ansoddol yn atgyfnerthu i ryw raddau y deunydd meintiol tynnodd rhai a atebodd sylw at y ffaith fod modd cael gwybodaeth a chyngor drwy Ganolfannau Cynghori, Canolfannau Gwaith a gwasanaethau cyfreithiol mewn trefi cyfagos.

Y mae data ar nifer y Landlordiaid Rhenti Cymdeithasol a Pholisïau Eithriadau yn cynnig gwybodaeth am y tai fforddiadwy a ddarperir mewn cymunedau gwledig. Cafwyd cryn nifer

o enghreifftiau o beidio ag ateb y cwestiynau hyn, ond o blith y sawl a atebodd dangoswyd bod y lefelau o dai fforddiadwy a ddarperir yn isel ar draws y rhan fwyaf o'r bandiau poblogaeth – yn enwedig o ran gweithredu'r Polisi Eithriadau. Yn gyffredinol, nid oedd gan 85% o'r Cynghorau a atebodd ddarpariaeth ar gyfer tai fforddiadwy drwy Landlordiaid Rhenti Cymdeithasol ac nid oes 96% ohonynt ddarpariaeth drwy'r Polisi Eithriadau.

Cyfleusterau Hamdden a Gweithgareddau Cymunedol

Ceir nifer dda o Neuaddau Pentref a Neuaddau Eglwysi mewn llawer o'r Cynghorau Tref a Chymuned a atebodd (71% a 66% yn eu trefn). Fodd bynnag, ceir ychydig lai o Neuaddau Ysgol a Chanolfannau Cymuned (49% a 40% yn eu trefn).

Tra bo'r data meintiol yn cynnig gwybodaeth am lefelau'r cyfleusterau hamdden a ddarperir gellir tynnu o'r data ansoddol bynciau yn ymwneud ag ansawdd a mynediad. Dywedodd un o'r atebion, er enghraifft, fod '*angen i'r cyfleusterau yn y neuadd [bentref]eu gwella o'r brig i'r bôn*' (pobl. 500-600). Awgrymodd un arall (pobl. 0-400) fod cymryd rhan yn ddibynnol ar lefelau incwm pobl. Y mae arwyddocâd i hyn ar y lefel ficro i gynhwysiant/allgáu cymdeithasol.

Trafnidiaeth

Y mae darparu trafndiaeth yn allweddol i gefn gwlad. Y mae'r adran a ganlyn yn amlinellu'r data ar y gwasanaethau bysiau a threnau a'r amrywiol wasanaethau trafndiaeth cymunedol a ddarperir yn ardaloedd y Cynghorau Tref a Chymuned.

Dim ond 6% o'r Cynghorau Tref a Chymuned a atebodd a oedd heb wasanaeth bws ar unrhyw adeg o'r wythnos. Y mae'r gwasanaethau bysiau sydd ar gael yn ystod oriau brig yn eithaf cyfyngedig mewn rhannau helaeth o gefn gwlad Cymru; dim ond 50% o gymunedau â llai o 1000 o bobl sydd â'r fath wasanaeth. Y mae'r ffigwr hwn ychydig yn uwch ar gyfer pob band poblogaeth ar gyfer gwasanaethau bysiau allfrig ond y mae'n

gostwng eto ar gyfer gwasanaethau yn ystod y nos.

Y mae gwasanaethau trenau yn tueddu i gyfateb i faint poblogaeth Cyngor Tref a Chymuned; y mae gan 59% o'r rhai a atebodd â chymunedau sydd â llai na 4000 o bobl orsaf trenau ac y mae hyn yn disgyn i 10% neu lai ar gyfer y rhai â phoblogaeth lai na 1000 o bobl.

Casglwyd gwybodaeth am y drafnidiaeth gyhoeddus a ddarperir, yn enwedig Galw'r Gyrrwr, bws mini/taksi cymunedol, a gwasanaethau bws archfarchnadoedd. Yn gyffredinol, nid oes gan 79% o'r Cynghorau a atebodd gynllun Galw'r Gyrrwr. Nid oes gan 83% dacsï/bws mini cymunedol ac nid oes gan 79% wasanaeth bws archfarchnad.

Atal Troseddu

Y mae'r adran hon yn cynnig manylion am Bartneriaethau Diogelwch Cymunedol a gwasanaethau Cyngor ar Atal Troseddu. O ran y Partneriaethau Diogelwch Cymunedol ceir cryn weithredu ar y fenter hon ymhlith y Cynghorau a atebodd. Y mae hyn yn cynyddu yn unol â maint poblogaeth; ond hyd yn oed mewn cymunedau â phoblogaethau llai na 600 y mae gan 25% ohonynt y math hwn o bartneriaeth. Ar gyfer Cynghorau â phoblogaethau hyd at 2000 y mae gan rhwng 32% a 41% ohonynt Bartneriaeth Diogelwch Cymunedol ac y mae hyn yn codi dros 50% mewn cymunedau sydd â phoblogaethau dros 2000. Ceir canran uchel o gymunedau cefn gwlad sydd â mynediad i wasanaethau Cyngor ar Atal Troseddu – y mae gan rhwng 36% a 59% wasanaethau o'r fath mewn cymunedau sydd â phoblogaethau llai na 1000, sy'n codi i 70% mewn cymunedau â phoblogaeth rhwng 2000 a 4000, ac yn 85% mewn cymunedau â phoblogaeth fwy na 4000.

Ailgylchu

Y mae'r arolwg yn cynnig gwybodaeth am y cyfleusterau ailgylchu a ddarperir gan y Cyngor Tref a Chymuned a chan Fudiadau Gwirfoddol. Y mae'r data a gasglwyd ar gyfleusterau ailgylchu (sy'n cynnwys y banciau poteli, ailgylchu dillad, ailgylchu papur, ailgylchu caniau a phlastig a chasglu deunydd ailgylchu o'r cartref) yn dangos fod y cyfleusterau ailgylchu a ddarperir gan y Cyngor Tref a Chymuned yn codi'n raddol drwy'r bandiau poblogaeth; y mae gan 80% o'r cymunedau â thros 2000 o boblogaeth rai gwasanaethau. Y mae'r cyfleusterau ailgylchu a ddarperir gan y Cyngor Tref a Chymuned ei hun neu gan Fudiadau Gwirfoddol yn llawer llai; y mae gan lai na 10% o gymunedau unrhyw gyfleusterau ailgylchu a ddarparwyd gan y sefydliadau hyn, hyd yn oed ymhlith y bandiau poblogaeth uchaf. At ei gilydd, y mae gan 63% o'r Cynghorau Tref a Chymuned a atebodd rywfaint o gyfleusterau ailgylchu.

Cadarnheir y tueddiadau cyffredinol hyn mewn perthynas â chyfleusterau ailgylchu gan ddata ansoddol a gasglwyd yn yr arolwg. Tra bo rhai a atebodd wedi pwysleisio fod yn rhaid iddynt deithio milltiroedd o'u cymuned i ddefnyddio cyfleusterau ailgylchu dywedodd y rhan fwyaf fod eu cymuned yn darparu rhyw fath o ailgylchu. Awgrymodd nifer fawr o'r rhain, fodd bynnag, y dylid estyn y ddarpariaeth hon fel y bo'n cynnwys gwastraff gwyrdd, cardfwrdd a phlastig. At hynny, hoffai nifer o'r rhai a atebodd weld ailgylchu o ddrws i ddrws yn cael ei ddarparu. Byddai hyn, fel yr awgryma'r dyfyniad isod, yn cynnig mwy o fynediad i'r cyfleusterau hyn i rai rhannau o'r boblogaeth:

"Byddai casglu o ddrws i ddrws yn llawer gwell, yn enwedig ar gyfer yr henoed neu ar gyfer y sawl sydd heb gar" (pobl. 1000-2000).

Casgliad

Y mae Arolwg o Wasanaethau Gwledig 2004 yn ffynhonnell fawr o ddata. Wrth gynnig data gwaelodol am ddarpariaeth gwasanaethau bydd hefyd yn cynnig cyfle i wneud cymariaethau ag arolygon blaenorol ac ag arolygon cyfatebol yn Lloegr. Daw gwerth yr ymchwiliad i'r amlwg hefyd wrth i'r arolwg gael ei ddiweddarau yn y dyfodol. Bydd hyn yn gyfle i

lunio dadansoddiad amsereddol o'r newidiadau yn lefelau'r gwasanaethau a ddarperir yng nghefn gwlad a bydd hyn yn sylfaen i drafodaethau a phenderfyniadau ym maes llunio polisi ar gyfer cefn gwlad Cymru.

Cyfeiriadau:

Cymdeithas Feddygol Prydain (2005) [Healthcare in a Rural Setting](#). Llundain: Cymdeithas Feddygol Prydain (CFP)

Countryside Agency (2000) [Rural Services in 2000](#). Wetherby: Countryside Agency

Higgs, G. a White, S. (2000) Alternatives to Census-based Indicators of Social Disadvantage in Rural Communities. *Progress in Planning*. 53(1), 1-8

Rural Development Commission (1995) *1994 Survey of Rural Services*, RDC, Llundain

Y mae'r adroddiad hwn yn un o gyfres o adroddiadau a gyflwynwyd ar gefn gwlad Cymru gan Arsyllfa Wledig Cymru.

Y mae Arsyllfa Wledig Cymru yn ymgymryd â gwaith ymchwil a dadansoddi annibynnol ar gefn gwlad Cymru. Fe'i noddir gan Lywodraeth Cynulliad Cymru i gefnogi llunio polisiâu yn seiliedig ar dystiolaeth.

Y mae gwaith yr Arsyllfa yn ymwneud â phedwar maes yn bennaf:

- Casglu a dadansoddi data cymdeithasol ac economaidd ar gefn gwlad Cymru
- Cyflwyno'r data mewn System Gwybodaeth Ddaearyddol
- Cyflwyno cyfres o adroddiadau disgrifiadol a gwerthusol
- Monitro ac adolygu ymchwil a pholisiau eraill perthnasol i gefn gwlad Cymru

Gellir dod o hyd i wefan sy'n cynnig rhagor o wybodaeth am Arsyllfa Wledig Cymru, gan gynnwys ei gweithgarwch a'i chynnyrch yn www.walesruralobservatory.org.uk

Am ragor o wybodaeth am yr ymchwiliad hon cysylltwch â Rachel Hughes ar 02920 874970, e-bost: wro@walesruralobservatory.org.uk, neu yn Ysgol Cynllunio Dinesig a Rhanbarthol, Prifysgol Caerdydd, Adeilad Morgannwg, Parc Cathays, Caerdydd, CF10 3WA