



Arsyllfa **Wledig** Cymru  
Wales **Rural** Observatory

# ADRODDIAD AR AROLWG CARTREFI YNG NGHYMURU WLEDIG

Mehffin 2008

Adroddiad Ymchwil 17



Cronfa Amaethyddol Ewrop ar gyfer Datblygu  
Gwledig Ewrop yn Buddsoddi  
mewn Ardaloedd Gwledig  
The European Agricultural Fund for  
Rural Development: Europe Investing In  
Rural Areas



Llywodraeth Cynulliad Cymru  
Welsh Assembly Government

## Cynnwys

Cynnwys.....	1
ADRAN 1 CYFLWYNIAD A DULLIAU.....	2
Cyflwyniad.....	2
Dulliau.....	4
ADRAN 2 POBLOGAETH A MUDO.....	6
Cyflwyniad.....	6
Demograffeg a Strwythur Cartrefi.....	6
Ardal a math o gartref.....	7
Hyd y Preswyllo.....	8
Mudo.....	8
Ethnigrwydd a Hunaniaeth Genedlaethol.....	10
Yr Iaith Gymraeg.....	10
ADRAN 3 CYMUNED.....	14
Cyflwyniad.....	14
Rhyngweithio Cymdeithasol Lleol.....	14
Sefydliadau Lleol.....	16
Gweithgareddau Cymdeithasol.....	16
Agweddau a Safbwyntiau'r Gymuned.....	19
ADRAN 4 IECHYD A LLES.....	24
Cyflwyniad.....	24
Ansawdd Bywyd.....	27
Iechyd a Lles.....	27
ADRAN 5 GWASANAETHAU LLEOL.....	31
Cyflwyniad.....	31
Canfyddiadau o anawsterau pobl eraill â gwasanaethau lleol.....	37
ADRAN 6 CYFLOGAETH.....	39
Cyflwyniad.....	39
Amgylchiadau cyflogaeth.....	39
Cyflogaeth, Diweithdra ac Anweithgarwch Economaidd.....	43
Hanes cyflogaeth.....	43
Sectorau Cyflogaeth.....	43
Teithio i'r gwaith.....	45
Cyfleon am waith.....	46
ADRAN 7 YR AMGYLCHEDD.....	51
Cyflwyniad.....	51
Canfyddiadau o'r amgylchedd naturiol.....	51
Pryderon amgylcheddol ehangach.....	52
Dulliau Arbed Ynni.....	52
Perchnogaeth a defnydd o drafnidiaeth fodurol.....	57

# ADRAN 1 CYFLWYNIAD A DULLIAU

## Cyflwyniad

1.1 Rhydd yr adroddiad hwn fraslun o ganlyniadau arolwg o gartrefi cefn gwlad Cymru gan Arsyllfa Cymru Wledig [WRO] yn ystod 2007. Gan gynnwys y cyflwyniad a'r fethodoleg hyn rhennir yr adroddiad yn wyth adran, sy'n mynd i'r afael â'r pynciau canlynol: Poblogaeth a Mudo, Cymuned, Budd a Lles, Gwasanaethau Lleol, Cyflogaeth, a'r Amgylchedd. Nodir y prif ganfyddiadau ar ddiwedd pob adran.

1.2 Cyflwynir y canfyddiadau ar gyfer Cymru gyfan. At hynny, mae'r adroddiad yn craffu, lle y bo'n addas, ar amrywiadau mewn rhyw, oedran, incwm, dosbarth cymdeithasol, daearyddiaeth, hyd preswyllo, gweithgarwch economaidd a statws cyflogaeth, deiliadaeth cartref, a chenedligrwydd.

1.3 Yn yr adroddiad defnyddir yr un diffiniad o Gymru wledig ag y defnyddiwyd gan Lywodraeth y Cynulliad yn ei hymgyngoriad ar Gynllun Drafft Datblygu Cefn Gwlad Cymru 2007 – 2013. Yn fras, yn ôl y diffiniad hwn dosbarthir Cymru fel a ganlyn:

Wardiau Gwledig – sydd yn meddu ar broffeil gwledig yn unig neu'n wledig yn bennaf neu â phoblogaeth drefol fach.

Canolfannau Gwasanaethu – sydd â phroffeil poblogaeth drefol â chysylltiadau cryf ag ardaloedd gwledig cyffiniol.

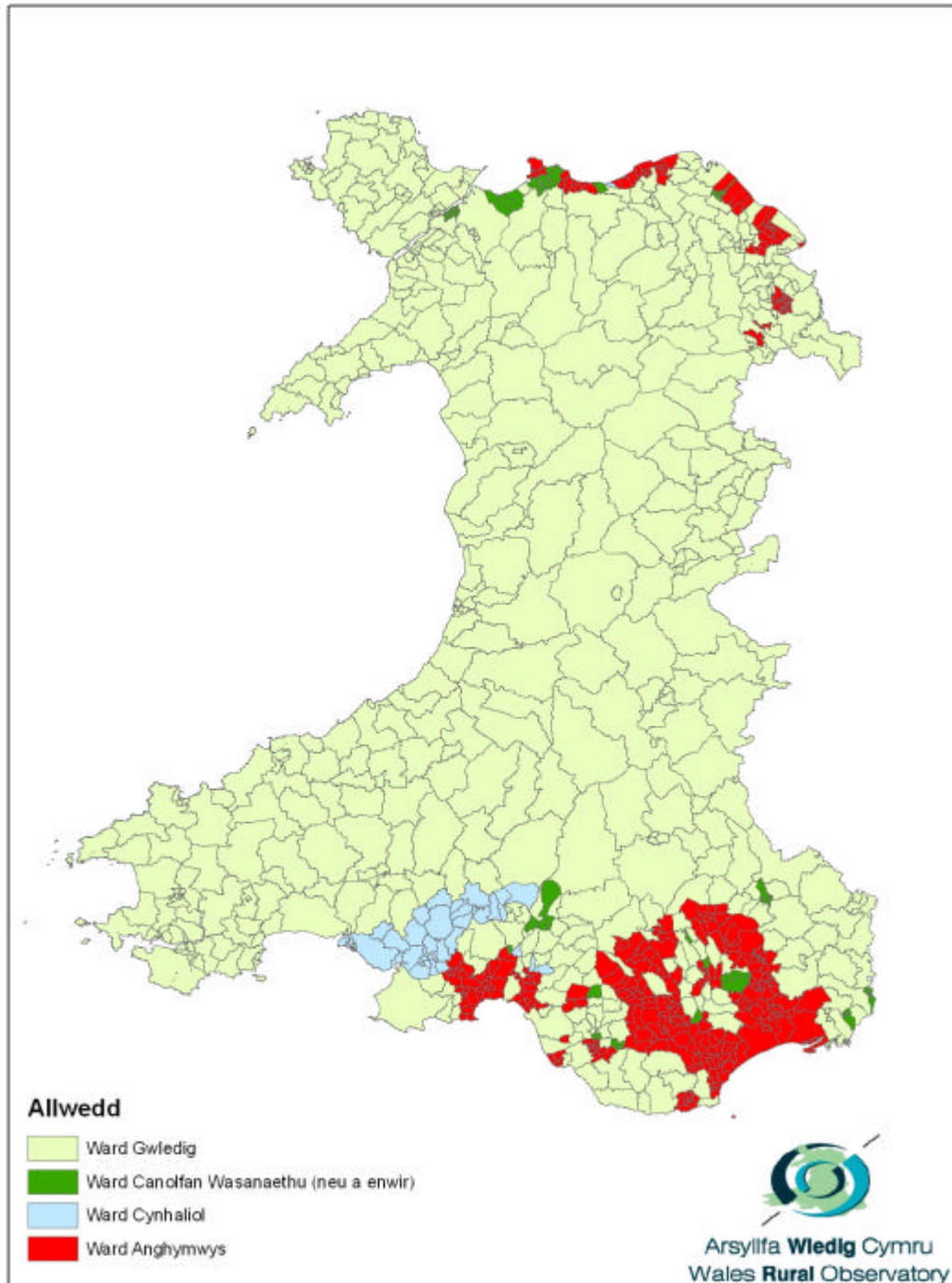
Wardiau cynhaliol - sydd yn meddu ar broffeil poblogaeth â thref fawr ac yn chwarae rhan bwysig yn yr ardaloedd gwledig cyffiniol.

Wardiau anghymwys, sydd yn meddu ar broffeil poblogaeth â thref fawr yn unig sydd heb gysylltiadau o gwbl ag ardaloedd gwledig neu heb fawr o gysylltiadau ag ardaloedd gwledig.

Ceir map o Gymru yn dangos y dosbarthiadau hyn yn Ffigwr 1.1.

Ffigwr 1.1: Map yn dangos ardaloedd Dosbarthu Cymru. Ffynhonnell: Llywodraeth Cynulliad Cymru (2006)

### Cynllun Datblygu Gwledig 2007-2013 Dosbarthiad



## Dulliau

1.4 Casglwyd data drwy arolwg dros y ffôn o 4071 o gartrefi yng nghefn gwlad Cymru ac yn cynnwys o leiaf 9851 o bobl. Yr oedd yn debyg i'r arolwg WRO a gynhaliwyd yn 2004. Dyluniwyd arolwg 2007 gan ymchwilyr Arsyllfa Wledig Cymru. Fe'i gweinyddwyd ac fe'i cynhaliwyd ar ran yr Arsyllfa gan GfK NOP Social Research, a aeth ati hefyd i goladu a chroesdablu ar y cychwyn. Dadansoddwyd y data gan dŵm ymchwil yr Arsyllfa. Cynhaliwyd yr arolwg yn ystod Mai, Mehefin a Gorffennaf 2007.

Yr oedd poblogaeth yr arolwg yn cynnwys 1438 o gyfweiliadau â chartrefi a gymerodd ran yn yr ymchwil yn 2004; yr oedd y gweddill o'r 2633 o gyfweiliadau cartrefi yn seiliedig ar hapsamp. O ran Awdurdodau Unedol yr oedd nifer y cyfweiliadau ym mhob awdurdod wedi'u seilio ar faint poblogaeth pob awdurdod. Yr oedd yr arolwg yn cynnwys pob math o anheddiad gwledig.

1.5 Holwyd yr atebwyr amdanynt eu hunain, eu cartref ac unigolion eraill 16 oed a hyn yn eu cartref. Yr oedd tri math o gwestiynau. Gofynnwyd iddynt ymateb i gyfres o ddatganiadau agweddol; cyflwyno data ffeithiol fel incwm y cartref; ac ateb cwestiynau penagored a oedd yn canolbwyntio ar eu hagwedd tuag at eu

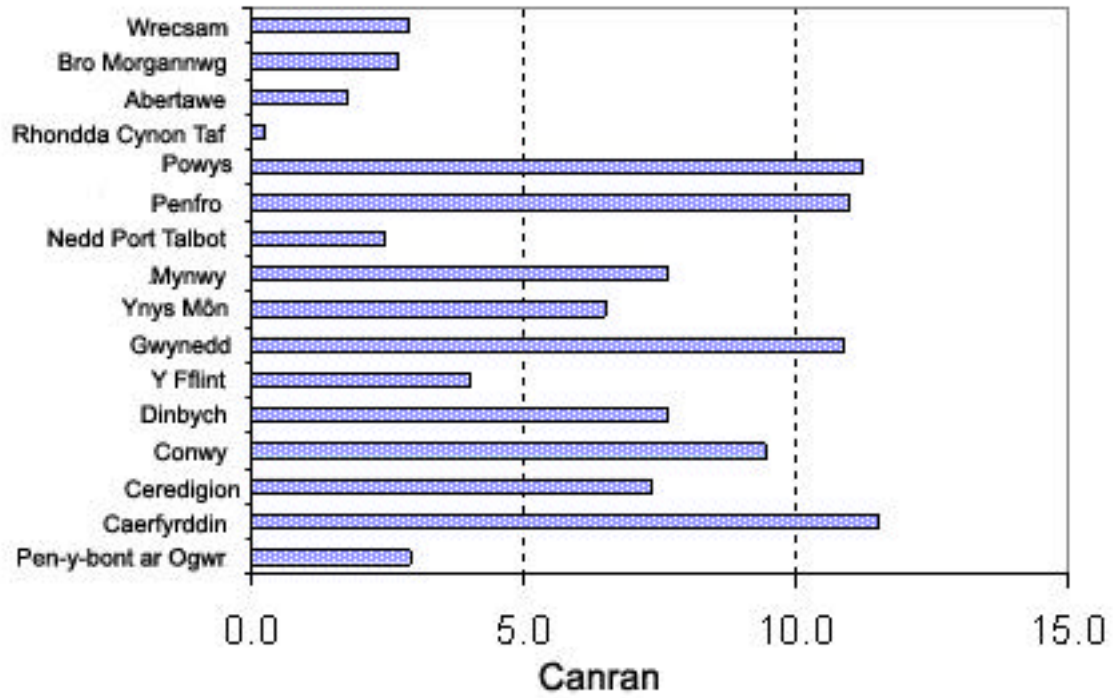
cymuned leol. Yr oedd y cyfweiliadau ffôn yn para oddeutu 30 munud Rhoddwyd y cyfle i atebwyr gynnal y cyfweiliad yn Gymraeg neu yn Saesneg.

1.6 Yr oedd poblogaeth yr arolwg yn cynnwys 1438 o gyfweiliadau â chartrefi a gymerodd ran yn yr ymchwil yn 2004; yr oedd y gweddill o'r 2633 o gyfweiliadau cartrefi yn seiliedig ar hapsampl. Dengys Ffigur 1.2 mewn graff ganrannau'r cyfweiliadau a gynhaliwyd ym mhob rhan o Gymru wledig.

Dengys Ffigur 1.2 ddsbarthiad yr atebwyr ar draws gwahanol ardaloedd yr Awdurdodau Unedol a oedd yn ffurfio ardal ddaearyddol y sampl. Seiliwyd nifer y cyfweiliadau ym mhob ardal ar faint poblogaeth yr ardal.

1.7 Yr oedd yr arolwg yn cynnwys pob math o anheddiad gwledig. Holwyd atebwyr ym mha fath o le yr oeddent hwy yn ei dybio yr oeddent yn byw: mewn tref neu ddinas; mewn pentref gwledig; mewn pentref bach neu yn y wlad. Canlyniadau'r hunan-ddiffiniad ardal hwn oedd: 38% o boblogaeth yr arolwg a dybiai eu bod yn byw mewn tref neu ddinas; yr oedd 49% yn byw mewn pentref gwledig; roedd 10% yn byw mewn cartref yn y wlad neu ar fferm; ac ni ddiffiniodd 3% ym mhle'r oeddent yn byw.

Ffigwr 1.2: Graff yn dangos dosbarthiad yr atebwyr ar draws Ardaloedd yr Awdurdodau Unedol



## ADRAN 2 POBLOGAETH A MUDO

### Cyflwyniad

Fel yn achos ardaloedd gwledig eraill yn y DU, bu lleihad ym mhoblogaeth Cymru wledig mewn rhai ardaloedd a chynnydd mewn ardaloedd eraill yn sgil niferoedd sylweddol o fewnfudwyr a oedd yn aml yn gymharol gyfoethog o ddinasoedd ac o ardaloedd dinesig mawr. Mae mudoledd poblogaeth yn broses cymhleth o lif sy'n cynnwys tar gwedd ryngweithiol: newid naturiol, allfudo a mewnfudo.

Tybir bod mewnfudo i ardaloedd gwledig â rhai effeithiau cadarnhaol fel gwrthbwysio allfudo gwledig; adfywio economïau gwledig; a chynnal y galw am wasanaethau mewn ardaloedd gwledig. Ymhlith effeithiau negyddol y mewnfudo tybir bod glastwreiddio'r diwylliant gwledig a chyfalaf cymdeithasol; cynnydd ym mhroffei oedran y wlad; gwrthdaro yn y wlad; a chynnydd yn y farchnad dai wledig a phrinder cyfleon i grwpiau incwm isel gael mynediad i dai mewn ardaloedd gwledig. Gwelir bod allfudo yn ffactor trawsnewidiol mawr mewn ardaloedd gwledig, yn enwedig dangosyddion emosiynol fel allfudo pobl ifainc sy'n methu â dod o hyd i dai neu i waith. Yn gyffredinol, mae gan Gymru wledig iaith a diwylliant unigryw sydd yn arbennig o fregus yn wyneb yr effeithiau negyddol sy'n gysylltiedig â mewnfudo ac allfudo.

Â'r adran hon i'r afael â natur y boblogaeth wledig yng Nghymru. Gwneir hyn drwy ganolbwyntio ar y pynciau canlynol:

- Demograffeg
- Mathau o anheddu gwledig
- Mudo a'r rhesymau am fudo
- Ethnigrwydd a Hunaniaeth Genedlaethol
- Defnydd o'r iaith Gymraeg

### Demograffeg a Strwythur Cartrefi

2.1 Dangosodd yr arolwg fod 38% o gartrefi yng Nghymru wledig yn aelwydydd dau berson. Roedd chwarter y tai ag un person yn unig; roedd bron 30% â naill ai tri neu bedwar o bobl; ac roedd 8% â phump neu fwy o bobl.

2.2 Mewn perthynas ag incwm tai, roedd cartrefi ag un person yn fwy tebygol o fod yn incwm isel, ac roedd 55% o gartrefi ag incwm llai na £10,000 yn gartrefi ag un person. Y cartrefi â dau berson oedd y rhai mwyaf tebygol o fod yn incwm uchel, ac roedd 37% o gartrefi ag incwm mwy na £52,000 yn gartrefi dau berson.

2.3 O ran deiliadaeth, roedd 47% o gartrefi'r arolwg yn berchen ar eu cartrefi yn llwyr; roedd gan 35% forgais; roedd 7% yn rhentu'n breifat; ac roedd 8% yn rhentu'n gymdeithasol. Dengys tabl 2.1 y berthynas rhwng y tri gwahanol fath o ddeiliadaeth a'r tri grwp oedran a ddefnyddiwyd yn yr arolwg. I raddau helaeth, daeth patrwm disgwylidig i'r golwg gyda chanrannau mwy o bobl hyn yn berchen ar eu tai eu hunain yn llwyr.

Tabl 2.1: Perthynas rhwng deiliadaeth tai ac oedran

Deiliadaeth Tai	16 – 34	35 – 54	55+
Llwyr Berchen	18%	27%	72%
Morgais/ Benthyciad	50%	55%	15%
Rhentu – ALLI.	7%	4%	5%
Rhentu – Cym. Dai	4%	3%	2%
Rhentu – Preifat	15%	8%	4%

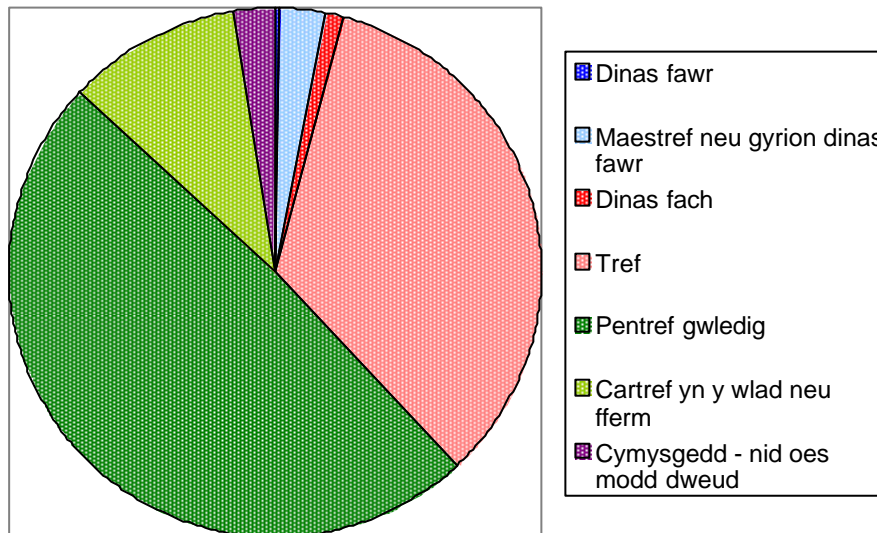
Er syndod, mewn perthynas ag incwm, roedd 40% o atebwyr ag incwm i'r cartref o fwy na £52,000 y flwyddyn yn perchen ar eu cartref yn llwyr, o'u cymharu â 50% o'r rheiny ar incwm blynyddol llai na £5,000. Gall y grwp hwnnw gynnwys pobl hyn, wedi ymddeol, a oedd yn fwy tebygol o fod wedi prynu eu cartref yn gyfan gwbl.

### Ardal a math o gartref

2.4 O safbwynt lleoliad cartref dengys y siart isod yn Ffigwr 2.1 fod 49% o atebwyr yn diffinio'r cartref lle'r oeddent yn byw fel

pentref gwledig. Yr ateb uchaf nesaf o 34% oedd eiddo atebwyr a ystyriai eu bod yn byw mewn tref, ac wedyn 10% a oedd yn byw mewn cartref yn y wlad neu ar fferm. Y rhai a ystyriai eu bod yn byw mewn dinas oedd y ganran leiaf - 3% ym maestref dinas fawr; 1% mewn dinas fach; tra oedd nifer fach yn diffinio lle'r oeddent yn byw fel dinas fawr. Nid oedd y 3% a oedd yn weddill yn gallu diffinio'r math o cartref lle'r oeddent yn byw. Amlinellir y canlyniadau hyn yn adran 1.8 yr adroddiad hwn.

Ffigwr 2.1: Yn dangos y math o gartref (hunan-ddiffiniad) lle'r oedd atebwyr yn byw



2.5 Holwyd ym mha fath o gartref yr oeddent wedi treulio'r rhan fwyaf o'u hoes. Yn ôl y canlyniadau, roedd 37% wedi treulio'r rhan fwyaf o'u bywyd mewn pentref gwledig; ac roedd 10% wedi treulio'r rhan fwyaf o'u bywyd mewn dinas fawr.

2.6 Wrth archwilio'r berthynas rhwng lleoliad cartref ac incwm, dengys yr arolwg fod tuedd i aelwydydd incwm uwch fyw yn y wlad, ac roedd 69% o aelwydydd ag incwm blynyddol uwch na £52,000 yn byw naill ai mewn pentref gwledig, neu mewn cartref yn y wlad neu ar fferm.

### Lefelau Bodlonrwydd ar Leoedd Byw

2.7 Gofynnwyd i'r atebwyr raddio eu lefelau bodlonrwydd ar yr ardal lle'r oeddent yn byw. Yn gyffredinol, yr oedd yr atebwyr yn fwy bodlon nag anfodlon ar fyw yng Nghymru wledig, â 92% yn mynegi bodlonrwydd, gan gynnwys 68% a oedd yn fodlon iawn, o'u cymharu â 5% a fynegodd elfen o anfodlonrwydd.

Er bod mynegi bodlonrwydd yn gyffredinol uchel, yr oedd tuedd iddo gynyddu gydag oedran. Er enghraifft, roedd 87% o'r grwp oedran 16-34 yn fodlon; 92% o'r grwp 35-



54; a 94% o'r grwp 55+. Yn yr un modd, roedd canran yr atebwyr a fynegai fodlonrwydd yn cynyddu gydag incwm; gan godi o 89% i'r sawl a oedd ag incwm yn yr aelwyd llai na £5000 y flwyddyn i 94% i'r sawl a oedd ag incwm mwy na £52,000 y flwyddyn. O safbwynt dosbarth cymdeithasol, ni ddaeth yr un patrwm parod i'r amlwg, gyda phob dosbarth cymdeithasol yn nodi lefelau bodlonrwydd dros 90%, er bod gan ddosbarthiadau cymdeithasol AB ganrannau uwch (71%) o bobl a oedd yn 'fodlon iawn' o'u cymharu â dosbarthiadau cymdeithasol eraill, a oedd yn amrywio o 66% i 68% ar gyfer 'bodlon iawn'.

2.8 Pan holwyd pa beth yr oeddent yn ei hoffi am yr ardal lle'r oeddent yn byw tynnodd yr atebwyr sylw at amryw briodoleddau. Er enghraifft, yr oedd 53% yn hoff o'r amgylchedd, yn enwedig yr heddwch a'r llonydd; dywedodd 21% fod yr amgylchedd lleol yn braf; dywedodd 21% eu bod yn byw mewn lleoliad da; ac roedd 27% yn hoff o'r olygfa.

Yn garn i'r mynegiant hwn o fodlonrwydd yr oedd y 50% o atebwyr a ddywedodd nad oedd 'yr un dim yn benodol' nad oeddent yn ei hoffi am eu hardal. Roedd yr ateb hwn yn fwy cyffredin ymhlith pobl hyn, â 55% o'r grwp oedran 55+ o'i gymharu â 39% o'r grwp oedran 16 – 35. Yn fras, roedd pynciau yn ymwneud â bodlonrwydd ar y lle'r oedd atebwyr yn byw yn arolwg 2007 yn debyg i'r hyn a gafwyd yn arolwg 2004.

2.9 Y gwyn fwyaf cyffredin oedd gwasanaethau fel trafndiaeth gyhoeddus, siopau a chyfleusterau. Trafodir

gwasanaethau mewn adran ar wahân (Adran 5) yn yr adroddiad hwn.

## Hyd y Preswyllo

2.10 Fel yn adroddiad 2004 daeth arolwg 2007 o hyd i dystiolaeth fod y boblogaeth yng Nghymru wledig yn eithaf sefydlog: roedd 20% o'r boblogaeth wedi byw yn y cartref erioed. Y canlyniadau eraill a oedd yn dangos sefydlogrwydd oedd bod 28% o'r atebwyr wedi byw yn eu cartref cyfredol am fwy nag 20 mlynedd; roedd 51% wedi byw yno rhwng 5 a 20 mlynedd; a 21% am lai na 5 mlynedd.

2.11 Y grwp demograffig mwyaf sefydlog oedd y grwp dros 55 oed, tra oedd y rheiny rhwng 25 a 34 a 35 a 54 yn fwy tebygol o fod wedi symud yn ddiweddar. O safbwynt incwm yr aelwyd roedd 21% o'r atebwyr ag incwm yr aelwyd llai na £5,000 wedi byw yn yr un lle erioed, o'u cymharu â 13% o'r rheiny ag incwm mwy na £52,000 y flwyddyn. Roedd siaradwyr Cymraeg yn llai tebygol i symud i ffwrdd.

## Mudo

2.12 Fel y trafodir ar gychwyn yr adran hon, roedd hyfywedd cymunedau lleol a'u cynaliadwyedd hir-dymor yn bryderon mawr yng Nghymru wledig. Yn bwydo'r pryderon hyn roedd pynciau fel dirywiad ym mhwysigrwydd amaethyddiaeth; cadernid y Gymraeg a'i diwylliant; a newidiadau demograffig, yn enwedig mudoedd y boblogaeth.

2.13 Holwyd yr atebwyr a oedd heb fyw yn yr un ardal erioed o ba lle'r oeddent wedi symud. Gwelir y canlyniadau ar ffurf tabl isod.

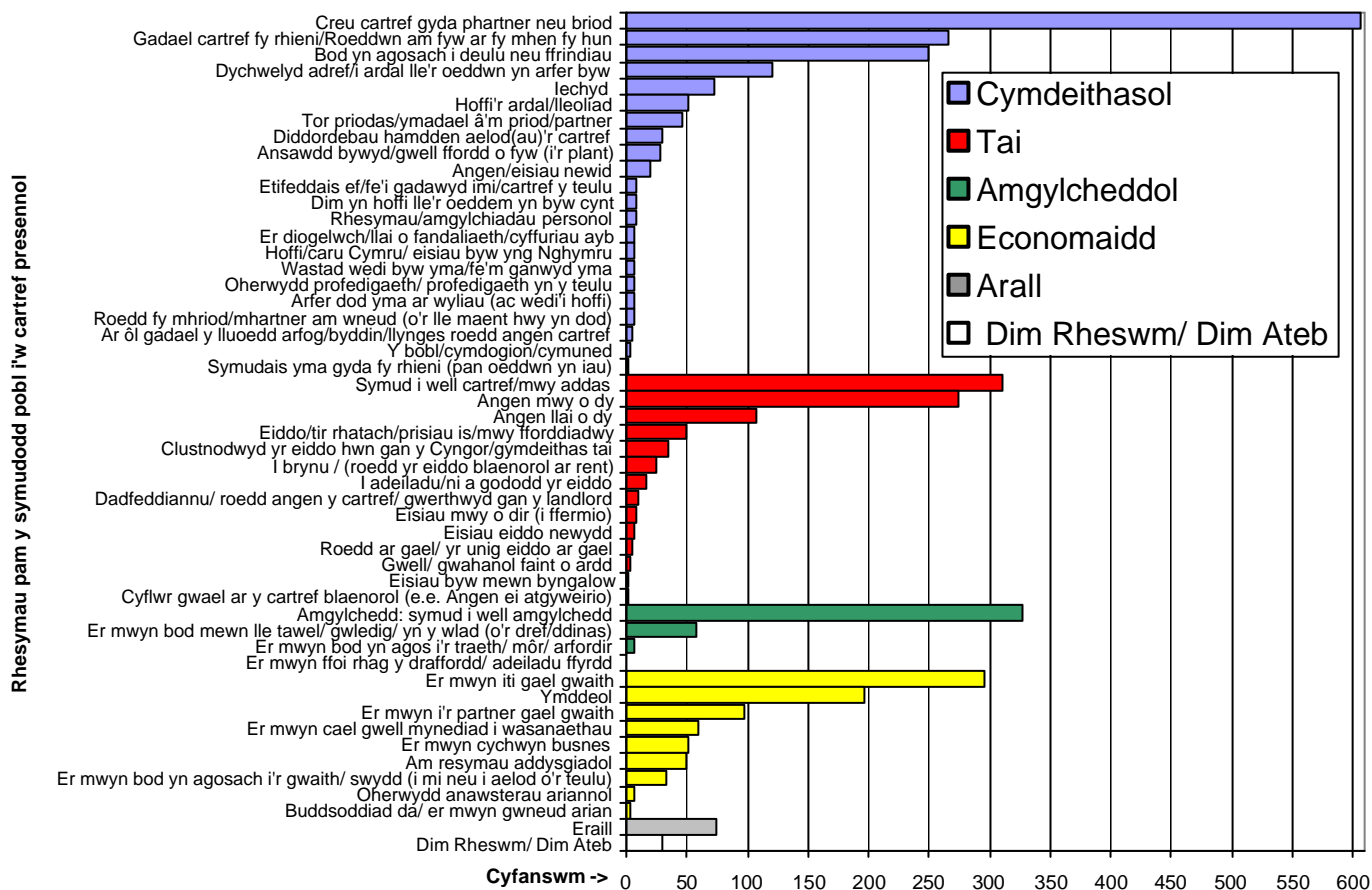
Tabl 2.2: Cymharu mudoedd yng Nghymru yn 2004 a 2007

2004	Rhywle arall yn yr un ardal	Rhywle Arall yng Nghymru wledig	Cymru Drefol	Tu Allan i Gymru	Cyfansymiau
	37%	12%	11%	38%	100%
2007	Symud Lleol	Rhywle arall yng Nghymru wledig	Rhywle Arall yng Nghymru	Tu Allan i Gymru	
	41%	6%	17%	36%	100%

2.14 Rhoddodd yr atebwyr a oedd heb fyw yn eu cartref presennol erioed ystod o atebion pan holwyd y cwestiwn penagored 'pam y symudasoch i'ch cartref presennol?' Coladwyd yr atebion hyn yn bedwar grwp. Yn gyntaf, roedd ffactorau cymdeithasol fel newid yn amgylchiadau'r teulu, diddordebau hamdden, neu

ddydwylid i'r fro lle y buont yn byw. Yn ail, roedd materion tai yn ymwneud â dod o hyd i gartref addas. Yn drydydd, roedd ffactorau amgylcheddol. Yn bedwerydd, roedd rhesymau economaidd, fel ymddeol neu waith. Dengys Ffigur 2.2 isod y pedwar grwp hyn, ynghyd â rhai o'r rhesymau penodol a nodwyd.

Ffigur 2.2: Graff i ddangos y rhesymau pam y symudodd pobl i'w cartref presennol

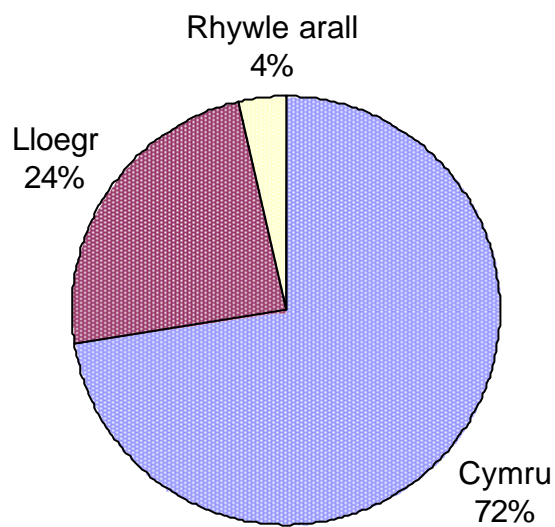


2.15 Dengys Ffigwr 2.2 mai rhesymau cymdeithasol sydd drechaf, â'r prif resymau am symud oedd er mwyn creu cartref â phartner neu gymar; gadael cartref y rhieni i fyw ar ei ben ei hun; ac eisiau bod yn agosach i gyfeillion a theulu. Ymhlith y rhesymau amlwg eraill oedd symud er mwyn byw mewn cartref mwy

addas; dod o hyd i well amgylchedd; ac ymddeoliad.

2.16 I 27% o'r atebwyr a oedd wedi symud, yr oedd y symud i'w cartref presennol yn ddychwelyd i'r lle yr oeddent yn arfer byw. Dengys y siart yn Ffigwr 2.3 fod 72% o bobl yr arolwg wedi treulio'r rhan fwyaf o'u hoes yng Nghymru.

Ffigwr 2.3: Siart yn dangos lle y mae pobl wedi treulio'r rhan fwyaf o'u hoes



### Ethnigrwydd a Hunaniaeth Genedlaethol

2.17 O safbwynt ethnigrwydd roedd 99% o'r atebwyr yn eu hystyried eu hunain yn wyn. O ran hunaniaeth genedlaethol roedd 52% yn eu hystyried eu hunain yn Gymry; roedd 13% yn eu hystyried eu hunain yn Saeson; ac roedd 31% yn eu hystyried eu hunain yn Brydeinwyr. Roedd peth amrywiaeth o ran oedran ymhlith y rhai a ystyriai eu hunain yn Gymry, ac roedd 58% o'r grwp oedran 16-34; 56% o'r grwp oedran 35-54; a 48% o'r grwp oedran 55+

yn eu hystyried eu hunain yn Gymry. Gellir priodoli canlyniad cymharol isel y grwp 55+

i'r mewnfudwyr wedi ymddeol nad oedd yn Gymry. Daethpwyd o hyd i ganlyniadau tebyg yn arolwg 2004.

### Yr Iaith Gymraeg

2.18 Mewn perthynas â medru'r Gymraeg, roedd 18% yn rhugl wrth siarad y Gymraeg; 9% yn eithaf da; roedd 19% yn medru siarad ychydig o frawddegau; roedd 28% yn medru siarad ychydig o eiriau yn unig; ac roedd 25% yn methu â siarad Cymraeg

o gwbl. O ran oedran, roedd y grwp ieuaf 16-34 â'r ganran uchaf o siaradwyr Cymraeg rhugl yn 22%. Roedd hyn yn cymharu ag 16% ymhlith y grwp oedran 35-54 a 18% o'r grwp 55+.

2.19 Roedd gwahaniaethau daearyddol nodedig mewn rhuglder ieithyddol. Er enghraifft, nid oedd ond 1% ym Mynwy yn yr arolwg yn rhugl, o'i gymharu â 47% yng Ngwynedd. Nid oedd cymaint o wahaniaeth yn yr atebion a roddwyd lle'r oedd graddau llai o ruglder (eithaf da, ychydig o frawddegau, dim ond ychydig o eiriau, dim o gwbl). Dengys tabl 2.3 isod ganrannau rhuglder yn y Gymraeg yn ôl awdurdod lleol.

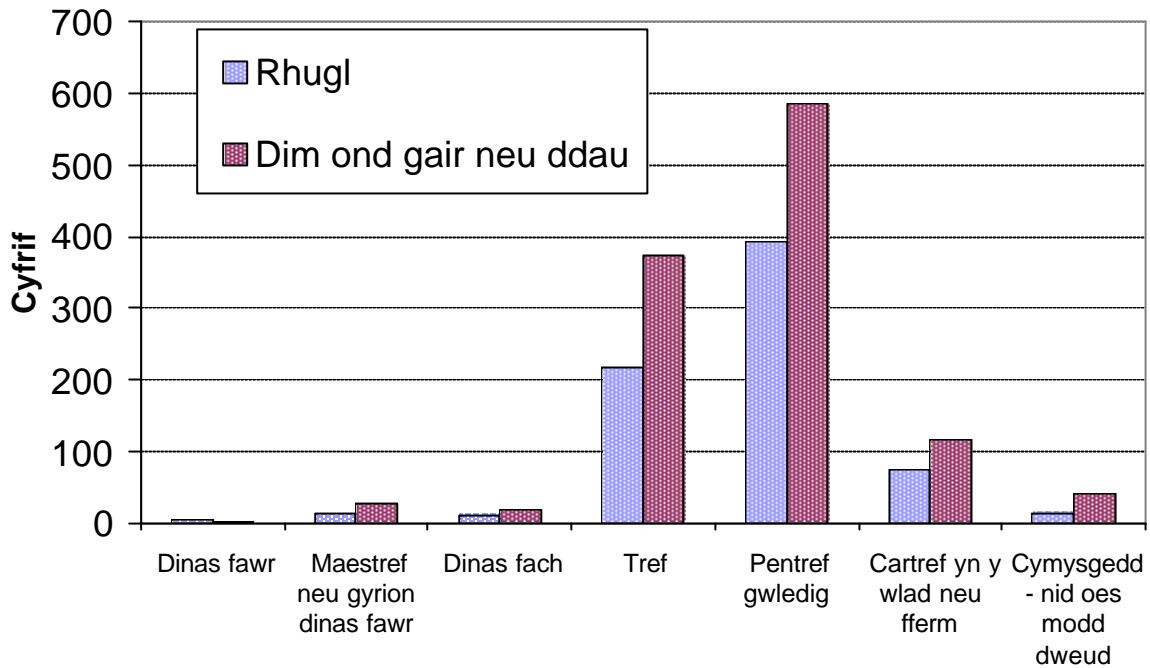
Cofnodwyd gwahaniaethau tebyg mewn rhuglder Cymraeg yn arolwg 2004. Fel yn 2007, yng Ngwynedd yr oedd y ganran uchaf o siaradwyr Cymraeg rhugl ac ym Mynwy yr oedd y ganran isaf.

2.20 Roedd amrywiaeth hefyd yn nifer y siaradwyr Cymraeg rhugl yn ôl y math o gartref lle'r oedd yr atebwyr yn byw. Dim ond canrannau bach o'r rheiny a oedd eu hystyried eu hunain yn byw mewn dinas a nododd eu bod yn rhugl eu Cymraeg llafar. Fodd bynnag, roedd y nifer yn cynyddu i 32% i'r rheiny a oedd yn byw mewn tref ac i 52% i'r rheiny a oedd yn byw mewn pentref gwledig. Roedd yn syndod mai canran gymharol isel, sef 10%, o'r atebwyr a oedd yn byw mewn cartref yn y wlad neu ar fferm a oedd yn rhugl eu Cymraeg. Dengys ffigur 2.4 y data ar ffurf darlun.

**Tabl 2.3: Canrannau'r siaradwyr Cymraeg rhugl yn ôl ardal**

Ardal	Siaradwyr Rhugl (%)
Ynys Môn	32%
Gwynedd	47%
Conwy	16%
Dinbych	13%
Powys	9%
Ceredigion	27%
Penfro	7%
Caerfyrddin	29%
Mynwy	1%
Y Fflint	6%
Wrecsam	10%
Bro Morgannwg	4%
Abertawe	3%
Nedd Port Talbot	13%
Pen-y-bont ar Ogwr	5%
Rhondda Cynon Taf	10%

Ffigwr 2.4: Y berthynas rhwng y math o gartref a rhuglder mewn Cymraeg llafar



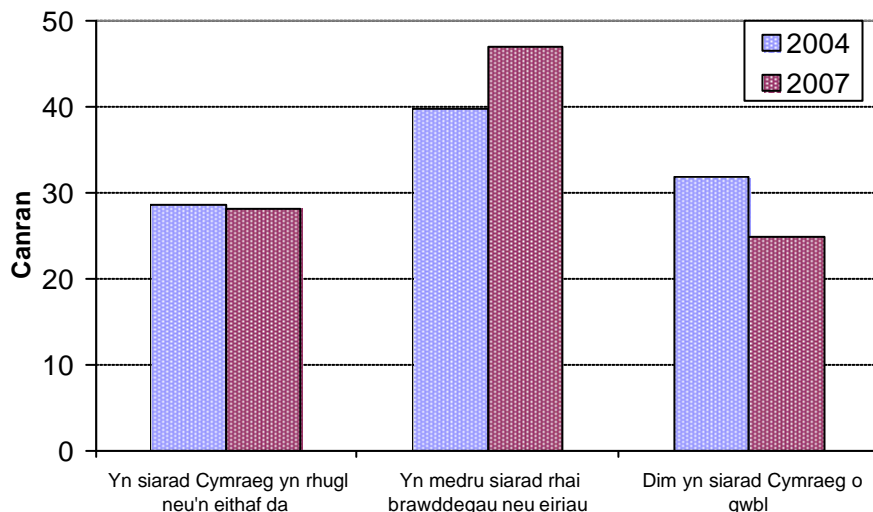
Y lle mwyaf poblogaidd i atebwyr siarad Cymraeg oedd y cartref. Y llefydd poblogaidd eraill i siarad Cymraeg oedd gyda chymdogion a chyfeillion, ac i raddau llai yn y gwaith ac mewn canolfannau hamdden, siopau a thai tafarn.

2.21 Dengys ffigwr 2.5 isod ar ffurf llun gymhariaeth o ruglder yn y Gymraeg rhwng arolwg 2007 a 2004. Ymhlith y pwyntiau amlycaf gwelir bod 18% o'r atebwyr yn rhugl, sydd ychydig yn llai na'r canlyniad o

20% yn 2004. Fodd bynnag, yn 2007, roedd 47% o'r atebwyr yn medru ychydig o frawddegau neu ychydig o eiriau, sy'n gryn gynydd ar y canlyniad o 33% a gafwyd yn 2004.

Mae'n ymddangos felly fod rhuglder yn y Gymraeg yn gymharol sefydlog roedd mwy o bobl yn dod i feddu ar rywfaint o fedr yn yr iaith.

Ffigwr 2.5: Graff yn dangos rhuglder mewn Cymraeg yn 2004 a 2007



## **Prif Ganfyddiadau**

Roedd dros hanner y cartrefi yn yr arolwg o gefn gwlad Cymru yn cynnwys dau aelod neu lai.

Roedd cartrefi'r rhan fwyaf o atebwyr yn eu perchnogaeth lwyr.

Roedd y rhan fwyaf o bobl yn fodlon iawn ar yr ardal yr oeddent yn byw ynddi – roedd bodlondeb yn cynyddu gydag oedran ac incwm.

O'i gymharu â 2004, roedd mwy o bobl wedi symud o fewn eu cymuned leol, ond roedd llawer llai wedi symud i rywle arall yng Nghymru wledig.

Y prif reswm am symud i'w lleoliad presennol oedd er mwyn creu cartref gyda'u partner neu briod.

Roedd dros hanner yr atebwyr yn eu hystyried eu hunain yn Gymry.

Roedd atebwyr iau yn fwy tebygol o'u hystyried eu hunain yn Gymry, ac yn fwy tebygol hefyd o siarad Cymraeg.

Er bod ychydig yn llai o atebwyr yn siarad Cymraeg rhugl nag yn 2004, roedd llawer mwy yn medru rhai brawddegau neu eiriau.

Mae'r nifer sy'n methu â siarad Cymraeg o gwbl wedi lleihau o un ym mhob tri yn 2004 i un ym mhob pedwar yn 2007.

## ADRAN 3 CYMUNED

### Cyflwyniad

3.1 Mae cymuned yn dem sydd wedi magu amryw ystyr, ac yn tueddu i ddibynnu ar y math o astudiaeth dan sylw. Yn yr adroddiad hwn, dehonglir cymuned fel rhywbeth a bennir yn ôl gofod; sef gofod sydd yn cynnwys pobl sy'n ymwneud â'u cymdogion yn ddyddiol, yn y gwaith, trwy fasnach, yn yr eglwys, yn y capel, mewn cynghorau cymuned a thref a thrwy bleidiau gwleidyddol lleol.

3.2 Yn hanesyddol, tybiwyd bod cymunedau gwledig yn ymgorffori ysbryd cymunedol 'traddodiadol' cryf gyda lefelau uchel o gyfranogi. Fodd bynnag, tybir bod cymunedau gwledig yn fregus yn wyneb ailstrwythuro amaethyddol a newid yn y boblogaeth, yn enwedig allfudo pobl ifainc a mewnfudo pobl sydd wedi ymddeol ac sy'n berchen ar ail gartrefi. Yng Nghymru wledig tybir bod y Gymraeg a'i diwylliant o dan fygythiad arbennig.

Canolbwyntir yn yr adran hon, felly, ar bynciau'n ymwneud â chyfrannu i weithgareddau ar y cyd, sefydliadau lleol, cyfrannu'n ddinesig ehangach, rhyngweithio cymdeithasol lleol, a phrofiad atebwyr o'u bywyd cymunedol yn ogystal â'u hagwedd tuag ato.

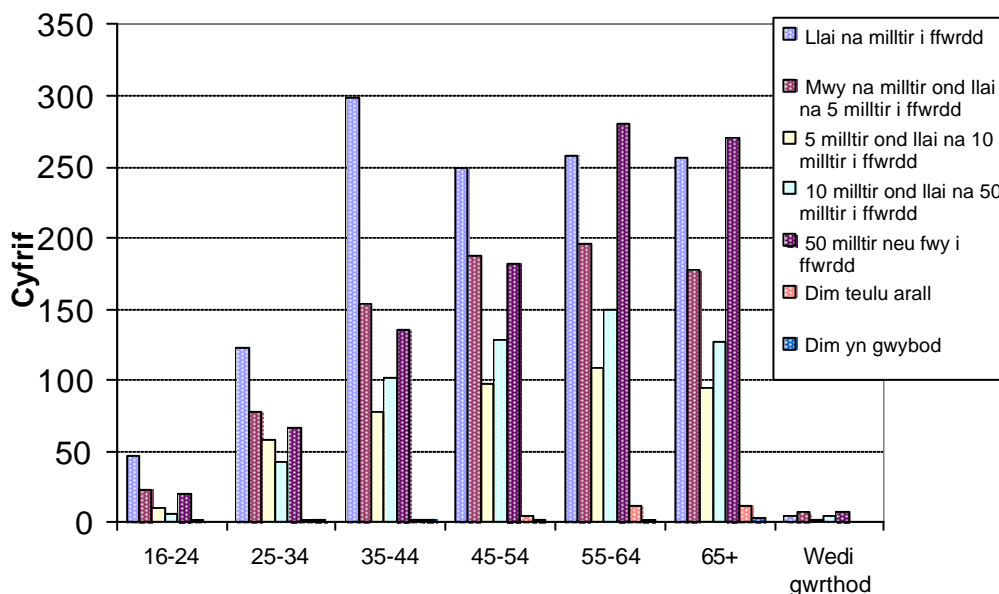
Trefnir yr adran hon yn ôl y themâu canlynol:

- Rhyngweithio Cymdeithasol Lleol
- Sefydliadau Lleol
- Gweithgarwch Cymdeithasol
- Agweddau'r Gymuned a Chyfranogedd

### Rhyngweithio Cymdeithasol Lleol

3.3 Darganfu'r arolwg fod 30% o'r holl atebwyr yn byw llai na milltir oddi wrth eu haelod agosaf o'r teulu. Tueddai atebwyr iau i fyw yn agosach i aelodau eraill o'u teulu. Dengys Ffigur 3.1 ar ffurf darlun pa mor agos yr oedd atebwyr yn byw i'w teulu yn ôl grwp oedran.

Ffigur 3.1: Perthynas rhwng lleoliad teulu ac oedran



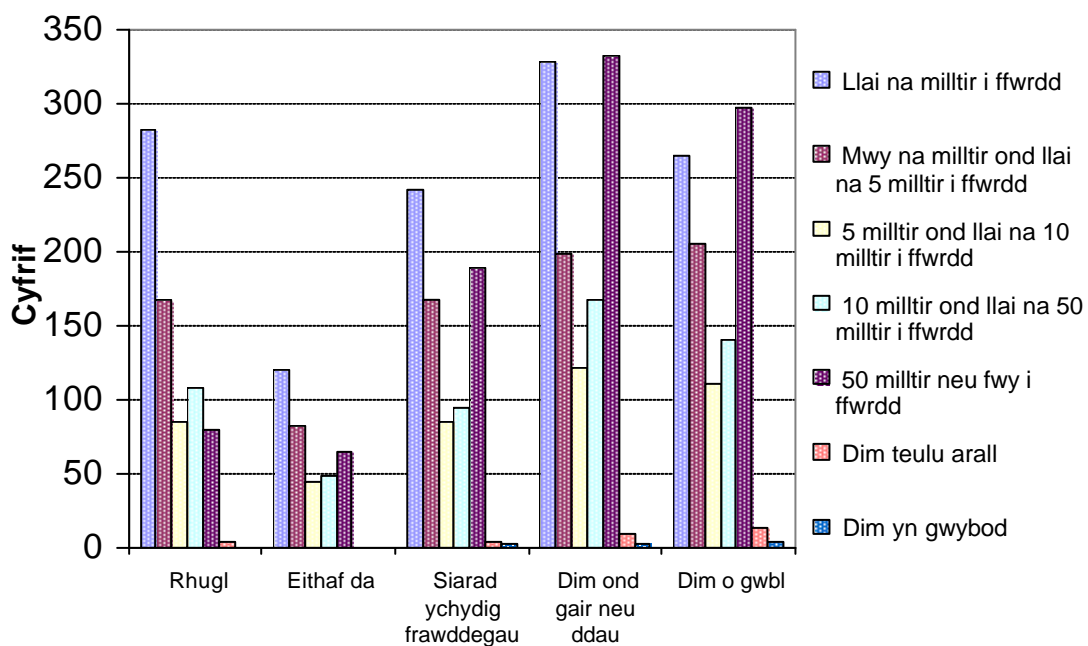
Roedd canlyniadau 2007 yn debyg i eiddo arolwg 2004, a oedd yn dangos fod 30% o gartrefi ag aelodau'r teulu yn byw o fewn milltir, a 60% o atebwyr ag aelodau'r teulu yn byw o fewn 10 milltir.

3.4 Roedd atebwyr a oedd wedi treulio'r rhan fwyaf o'u hoes yng Nghymru yn llawer mwy tebygol o fyw yn agos i aelod o'r teulu. Er enghraifft, roedd 37% o blith y sawl a oedd wedi byw yng Nghymru y rhan fwyaf o'u hoes yn byw llai na milltir oddi wrth eu haelod agosaf o'r teulu, o'u cymharu â 14% o'r sawl a oedd wedi byw y tu allan i Gymru. Dim ond 15% o'r sawl a oedd wedi byw y rhan fwyaf o'u hoes yng Nghymru a oedd â'r aelod agosaf o'r teulu fwy na 50 milltir i ffwrdd, o'u cymharu â 48% o'r sawl a oedd wedi treulio'r rhan fwyaf o'u hoes yn byw y tu allan i Gymru. At ei gilydd, roedd 30% o gartrefi yn arolwg 2007 Cymru wledig yn byw llai na milltir oddi wrth eu haelod agosaf o'r teulu, sef yr un canlyniad ag a gafwyd yn arolwg 2004.

3.5 Roedd hunaniaeth Gymreig ac iaith yn ffactorau hefyd mewn cysylltiadau teuluol.

Er enghraifft, roedd 38% o'r atebwyr a oedd yn eu hystyried eu hunain yn Gymry yn byw llai na milltir oddi wrth aelod o'r teulu, sef canran dipyn uwch nag ar gyfer cenedloedd eraill. Dangosir y berthynas rhwng medru'r Gymraeg a rhwydweithiau teuluol agos yn y graff a geir yn Ffigwr 3.2 isod. O blith y pwyntiau amlycaf roedd 37% o siaradwyr Cymraeg rhugl yn byw o fewn milltir i'w haelod agosaf o'r teulu, o'u cymharu â 29% o'r sawl a oedd yn medru ychydig o eiriau neu frawddegau yn unig a 26% o'r sawl nad oedd yn medru'r Gymraeg o gwbl. At hynny, roedd atebwyr rhugl eu Cymraeg llafar yn llai tebygol o fyw'n bell oddi wrth eu teulu agosaf. Er enghraifft, 13% o siaradwyr rhugl eu Cymraeg llafar a oedd yn byw mwy na 50 milltir neu fwy oddi wrth eu haelod agosaf o'r teulu, o'u cymharu â 29% o siaradwyr cwbl ddi-Gymraeg. Yn wir, roedd medru'r iaith yn lleihau'n sylweddol ymhlith atebwyr a oedd yn byw mwy na 50 milltir i ffwrdd oddi wrth eu teulu.

Ffigwr 3.2: Perthynas rhwng medru'r Gymraeg ac agosrwydd teulu





3.6 O safbwynt rhwydweithiau cymunedol yn estyn y tu hwnt i deuluoedd, roedd 58% o'r holl atebwyr yn siarad â'u cymdogion bron bob dydd a 30% yn siarad â hwy unwaith neu ddwy yr wythnos. Roedd aelodau'r grwp oedran 55+ yn siarad mwy â'u cymdogion na'r grwpiau oedran eraill. Roedd y canlyniadau yn dangos fod 64% o'r grwp oedran 55+ yn siarad â'u cymdogion bron bob dydd, o'u cymharu â 55% o'r grwp oedran 16-34 a 52% o'r grwp oedran 35-54.

3.7 Roedd gwahaniaeth mewn cysylltiadau â chymdogion rhwng y grwpiau incwm a dosbarthiadau cymdeithasol. Tueddai grwpiau incwm is ymwneud mwy â'u cymdogion yn fwy rheolaidd gyda 64% o'r sawl a oedd ag incwm llai na £10,000 y flwyddyn yn siarad â'u cymdogion bron bob dydd, o'u cymharu â 50% o'r sawl a oedd â chyflogau dros £52,000 y flwyddyn. O ran dosbarth cymdeithasol roedd 65% o'r sawl a oedd yn nosbarth cymdeithasol DE yn siarad â'u cymdogion bron bob dydd, o'u cymharu â 54% o'r rheiny a oedd yn nosbarth cymdeithasol AB.

3.8 O ran y math o ardal lle'r oedd pobl yn byw roedd gwahaniaeth bychan rhwng ardaloedd mwy trefol a phentrefi gwledig gyda 58% o'r sawl a oedd yn byw mewn tref neu ddinas yn siarad â'u cymdogion bron bob dydd, o'u cymharu â 58% o'r sawl a oedd yn byw mewn tref neu ddinas yn siarad â'u cymdogion bron bob dydd, o'u cymharu â 62% o'r atebwyr a oedd yn byw mewn pentref. O blith y sawl a oedd yn byw mewn cartref yn y wlad neu ar fferm nid oedd ond 38% yn siarad â'u cymdogion bron bob dydd. Fodd bynnag, mae'n bosibl bod y canlyniad cymharol isel hwn yn ymwneud â phellter daearyddol.

## Sefydliadau Lleol

3.9 Roedd hi'n ymddangos bod cymryd rhan mewn sefydliadau lleol a gweithgareddau ar y cyd yn isel, gyda 99% o atebwyr heb gymryd rhan mewn sefydliadau lleol fel Cymdeithasau Trigolion a Chynlluniau Gwarchod Cymdogaeth. Daethpwyd o hyd i lefelau isel o gymryd rhan mewn sefydliadau lleol yn arolwg 2004.

## Gweithgareddau Cymdeithasol

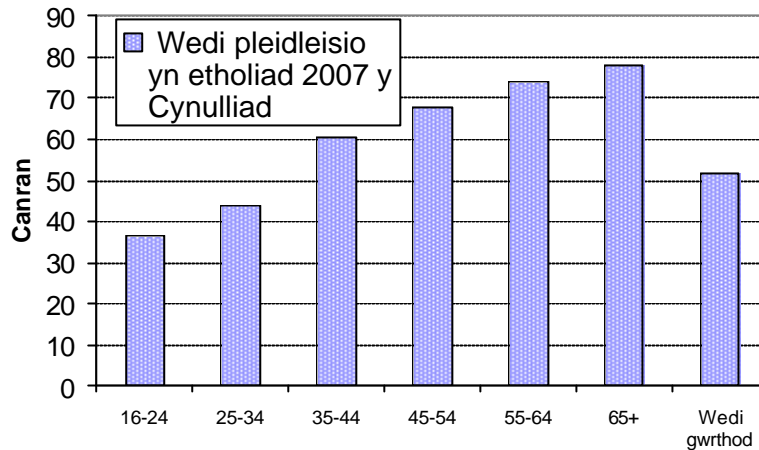
3.10 Yn ogystal â holi am aelodaeth ffurfiol o sefydliadau lleol holwyd am ystod o weithgareddau cymdeithasol sydd hefyd, mae'n debyg, yn cynnwys cymdeithas a chymuned ddinesig. Y gweithgareddau cymdeithasol hyn oedd pleidleisio, gofalu am gymdogion a chyfeillion, a gwneud gwaith gwirfoddol i elusen leol neu sefydliad arall.

### *Gweithgaredd 1: Pleidleisio yn etholiad 2007 y Cynulliad*

3.11 At ei gilydd, pleidleisiodd 67% o atebwyr yn etholiad 2007 y Cynulliad. Roedd hyn yn gynnydd ar arolwg 2004 pan bleidleisiodd 58% o atebwyr yn etholiad 2003 y Cynulliad.

3.12 Roedd canrannau'r sawl a oedd wedi pleidleisio yn cynyddu gydag oedran yr atebwyr, gyda 42% o'r grwp oedran 16-34 yn pleidleisio; 64% o'r grwp oedran 35-54 yn pleidleisio; 76% o'r grwp oedran 55+ yn pleidleisio. Dylid nodi, wrth gwrs, fod y grwp oedran 16-34 yn cynnwys pobl dan 18 heb yr hawl i fwrw pleidlais. Dengys ffigur 3.3 isod ar ffurf graff, ac mewn mwy o fanylder, y berthynas rhwng oedran a phleidleisio yn etholiad 2007 y Cynulliad.

**Ffigur 3.3: Y berthynas rhwng oedran a phleidleisio yn etholiad 2007**



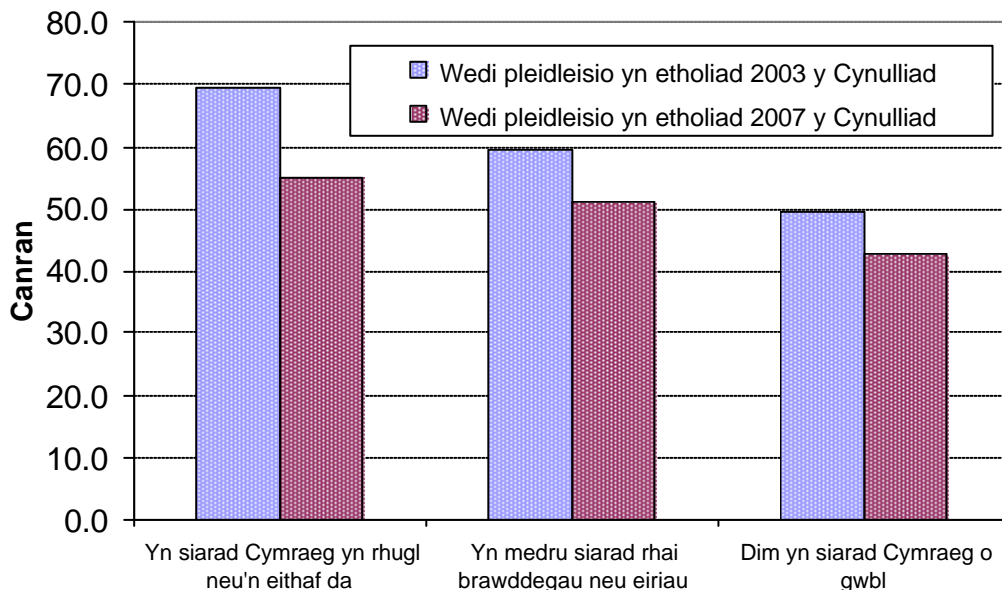
3.13 Nid oedd yn ymddangos fod perthynas gref rhwng pleidleisio ac incwm. Fodd bynnag, roedd tuedd a oedd yn ddibynnol ar ddsbarth cymdeithasol. O blith atebwyr dosbarth cymdeithasol AB pleidleisiodd 72% o'u cymharu â 68% dosbarth cymdeithasol C1, 62% C2 a 67% DE.

3.14 O safbwynt hyd y cyfnod preswyllo roedd pobl a fu'n byw yn eu cartref presennol am gyfnodau hirach yn fwy tebygol o fwrw pleidlais. Yn wir, roedd patrwm eglur gyda 56% o'r sawl a fu'n byw yn eu cartref am lai na 5 mlynedd yn pleidleisio; 68% o'r sawl a fu'n byw yno

rhwng 5 ac 20 mlynedd; a 75% o'r sawl a fu'n byw yno am dros 20 mlynedd. Wrth gwrs, roedd tuedd ymhlith y sawl a fu'n byw'n hirach yn eu cartrefi i berthyn i grwpiau oedran hyn, ac roedd hyn mewn cytgord â'r canlyniadau yn ymwneud ag oedran a drafodir uchod yn 3.12.

3.15 Daeth perthynas eglur a chadarnhaol i'r amlwg rhwng pleidleisio a medru'r Gymraeg. Dengys ffigur 3.4 isod ar ffurf graff y berthynas hon yn arolwg 2007, a fu'n ystyried etholiad 2007 y Cynulliad, a'r arolwg yn 2004 a fu'n ystyried etholiad 2003 y Cynulliad.

**Ffigur 3.4: Y berthynas rhwng y Gymraeg a phleidleisio yn 2007 a 2003**



3.16 Atgyfnerthwyd y berthynas gadarnhaol rhwng siarad Cymraeg a phleidleisio gan y berthynas ymddangosiadol rhwng hunaniaeth genedlaethol a phleidleisio. O blith yr atebwyr a oedd yn eu hystyried eu hunain yn Gymry roedd 71% wedi bwrw pleidlais. Roedd hyn yn uwch na'r rhai a oedd yn eu hystyried eu hunain yn Brydeinwyr yr oedd 66% ohonynt wedi pleidleisio, a Saeson yr oedd 58% ohonynt wedi pleidleisio. O blith y rheiny nad oedd yn un o'r tair cenedl hyn yr oedd 60% wedi pleidleisio.

3.17 Roedd gwahaniaeth amlwg rhwng patrymau pleidleisio atebwyr a oedd yn berchen ar eu cartrefi eu hunain, yr oedd 70% ohonynt wedi pleidleisio, ac atebwyr nad oedd yn berchen ar eu cartrefi eu hunain lle'r oedd 55% wedi bwrw pleidlais. Dengys y canlyniad olaf a drafodir yma ar gyfer patrymau pleidleisio fod gwahaniaeth rhwng atebwyr heb waith lle'r oedd 71% wedi pleidleisio, a'r sawl a oedd yn gweithio yr oedd 65% ohonynt wedi pleidleisio.

### **Gweithgaredd 2: Darparu gofal am gymdogion neu gyfeillion**

3.18 Un farn ar gymuned, yn ôl fel y'i diffinnir gan yr adroddiad hwn, yw ei fod wedi'i seilio ar rwydwaith o gysylltiadau sy'n cynnig cefnogaeth a sefydlogrwydd i'r rheiny sy'n rhan ohonynt. Un wedd ar y rhwydweithiau hyn o gefnogaeth a godwyd yn yr arolwg oedd darparu gofal gyfeillion a chymdogion.

3.19 At ei gilydd, dywedodd 43% o atebwyr eu bod wedi darparu gofal i gymdogion neu gyfeillion yn ystod y deuddeng mis diwethaf. Yn ddrych i'r hyn a dybir gan y rhaniad rhwng y ddau ryw am waith gofalu, roedd 39% o ddynion wedi cynnig gofal o'u cymharu â 46% o fenywod.

3.20 O ran oedran, roedd atebwyr mwy oedrannus yn fwy tebygol o fod wedi darparu gofal. I'r grwp oedran 16-34 y canlyniad oedd 36%, tra oedd y grwpiau oedran 35-54 a 55+ ill dau yn 43%.

3.21 Er nad oedd perthynas ymddangosiadol rhwng darparu gofal ac incwm, daeth tuedd i'r amlwg mewn perthynas â dosbarth cymdeithasol. Y canrannau o blith atebwyr dosbarthiadau cymdeithasol AB, C1 ac C2 a oedd wedi darparu gofal oedd 46%, 45% a 42%. Roedd llai o atebwyr dosbarthiadau cymdeithasol DE wedi darparu gofal (37%).

3.22 O ran hyd preswyllo roedd atebwyr preswyllo hirdymor yn fwy tebygol o fod wedi darparu gofal. Dangosodd y canlyniadau fod 37% o'r sawl a fu'n preswyllo llai na phum mlynedd wedi darparu gofal i gymdogion neu gyfeillion o'u cymharu â 44% o'r sawl a fu yno rhwng pum mlynedd ac 20 mlynedd, a 45% o'r sawl a fu yno fwy nag 20 mlynedd.

3.23 Dangosodd yr arolwg fod yr atebwyr hynny mwy rhugl eu Cymraeg yn fwy tebygol o fod wedi darparu gofal, a oedd yn atgyfnerthu'r cysylltiadau posibl yn yr adran hon rhwng cymuned a sefydlogrwydd poblogaeth, hyd preswyllo, yr iaith Gymraeg a'i diwylliant. Er enghraifft, roedd 45% o'r atebwyr rhugl eu Cymraeg neu'n medru peth Cymraeg wedi darparu gofal a chefnogaeth, o'u cymharu â 36% o atebwyr di-Gymraeg. Roedd y cysylltiadau tybiedig rhwng cymuned a sefydlogrwydd cymunedol, hyd preswyllo, a'r iaith Gymraeg a'i diwylliant y daethpwyd o hyd iddynt yn arolwg 2007 yn debyg i'r hyn a gafwyd yn arolwg 2004.

3.24 I ryw raddau roedd y berthynas gadarnhaol rhwng darparu gofal a pherchenogaeth cartref yn atgyfnerthu'r

cysylltiadau rhwng sefydlogrwydd cymunedol a drafodir yn 3.23. Roedd atebwyr a oedd yn berchen ar eu cartref eu hunain yn fwy tebygol o ddarparu gofal, gyda 43% o berchnogion eiddo a 39% o'r sawl heb eiddo yn darparu gofal a chefnogaeth yn ystod y deuddeng mis diwethaf.

### **Gweithgaredd 3: Gwaith gwirfoddol i elusen leol neu sefydliad arall**

3.25 At ei gilydd, roedd 32% o'r holl atebwyr wedi gwneud rhyw fath o waith gwirfoddol i elusen neu sefydliad arall yn ystod y deuddeng mis diwethaf. Ni chafwyd gwahaniaeth ar sail rhyw.

3.26 O ran oedran, roedd yr atebwyr mwy oedrannus yn tueddu i wneud mwy o waith gwirfoddol. Dangosodd yr arolwg fod 23% o'r grwp oedran 16-34; 31% o'r grwp oedran 35-54; a 35% o'r grwp oedran 55+ wedi gwneud gwaith gwirfoddol.

Nid oedd y canlyniadau hyn yn syndod a cheir amryw reswm am hynny. Er enghraifft roedd pobl iau yn tueddu, yn ddigon dealladwy, i ganolbwyntio ar eu gyrfa eu hunain. Wrth iddynt fynd rhagddynt mae'n bosibl y byddant mewn gwell lle i wneud gwaith gwirfoddol ac, wrth gwrs, roedd y sawl a oedd wedi ymddeol yn fwy tebygol o fod ag amser i wneud gwaith gwirfoddol.

3.27 Mae'n ymddangos fod perthynas rhwng dosbarth cymdeithasol a gwneud gwaith gwirfoddol. O blith yr atebwyr yn nosbarthiadau cymdeithasol AB roedd 42% ohonynt wedi gwneud gwaith gwirfoddol. Roedd hyn i'w gymharu â 33% o ddsbarth cymdeithasol C1, 25% o C2 a 28% o ddsbarthiadau cymdeithasol DE. Gwelwyd perthynas gadarnhaol ag incwm gyda 27% o'r rhai ag incwm o £9,999 a 40% o'r rhai ag incwm dros £52,000 wedi gwneud rhywfaint o waith gwirfoddol.

3.28 O ran hyd preswyllo roedd atebwyr a oedd wedi ymgartrefu yn fwy tebygol o ddarparu gofal. Dangosodd yr arolwg fod 26% o'r sawl a fu'n byw yn eu cartref presennol yn llai na phum mlynedd wedi gwneud gwaith gwirfoddol, o'u cymharu â 33% o'r rheiny a fu'n byw yno rhwng pum mlynedd ac ugain mlynedd, a 34% o'r rheiny a fu'n byw yno am fwy nag ugain mlynedd.

3.29 Fel yn achos y ddau weithgaredd cymdeithasol arall a drafodir yn yr adran hon roedd perthynas gadarnhaol rhwng medru'r Gymraeg a gwneud gwaith gwirfoddol. O blith yr atebwyr rhugl eu Cymraeg llafar roedd 35% wedi gwneud gwaith gwirfoddol, fel yr oedd 34% o'r rheiny a oedd yn medru peth Cymraeg. Roedd hyn i'w gymharu â 25% heb Gymraeg o gwbl. Fodd bynnag, roedd hi'n ymddangos nad oedd perthynas rhwng gwneud gwaith gwirfoddol a hunaniaeth genedlaethol. Yn wir, y ganran uchaf o atebwyr oedd y dosbarth 'dim un o'r rhain' a oedd yn 35%, er bod hwn yn gyfrif bychan iawn.

3.30 Gyda'i gilydd roedd canlyniadau'r arolwg ym maes y tri gweithgaredd cymdeithasol, sef pleidleisio, darparu gofal a gwaith gwirfoddol, yn awgrymu fod y bobl a oedd wedi ymgartrefu mwy mewn cymuned ddaearyddol yn fwy tebygol o fod yn aelodau gweithgar yn y gymuned, yn gymdeithasol ac yn ddiwylliannol. At hynny, roedd hi'n ymddangos fod perthynas gadarnhaol rhwng cymuned a sefydlogrwydd poblogaeth, hyd preswyllo a'r Gymraeg a'i diwylliant.

### **Agweddau a Safbwyntiau'r Gymuned**

3.31 I chwilio'r syniad o gymuned yn ddyfnach holwyd am ymateb i gyfres o ddatganiadau a holwyd pa un a oedd yr atebwyr yn cytuno ynteu'n anghytuno â

hwy. Ar gyfer pob un datganiad yr ymatebion posibl oedd:

- Cytuno'n gryf
- Tueddu i gytuno
- Heb gytuno nac anghytuno
- Tueddu i anghytuno
- Anghytuno'n gryf

Dyma'r datganiadau:

1. Rwy'n fy ystyried fy hun yn aelod o'r gymuned leol
2. Mae pobl yn fy nghymuned yn gofalu am ei gilydd
3. Rwy'n teimlo'n ddiogel yn byw yn fy nghymuned
4. Rwy'n mwynhau byw yn fy nghymuned heb os nac oni bai
5. Mae brogarwch yn elfen gref lle'r wyf i'n byw
6. Mae medru'r Gymraeg yn bwysig wrth gyfrannu'n llawn i'm cymuned
7. Mae'n gallu bod yn ynysig lle'r wyf i'n byw
8. Rwy'n gallu dylanwadu ar benderfyniadau sy'n effeithio ar yr ardal hon

Dadansoddir yr ymatebion i bob datganiad isod.

#### ***Datganiad 1: Rwy'n fy ystyried fy hun yn aelod o'r gymuned leol***

3.32 At ei gilydd, roedd 82% o'r atebwyr yn cytuno â'r datganiad Rwy'n fy ystyried fy hun yn aelod o'r gymuned leol, gyda 7% yn anghytuno. Roedd atebwyr a oedd wedi ymgartrefu'n hir o ran byw yn y gymuned yn fwy tebygol o deimlo'n rhan o'r gymuned leol. At hynny, roedd y teimlad o berthyn yn cynyddu'n fawr gydag oedran, ac roedd 69% o'r grwp oedran 16-34 yn cytuno eu bod yn aelodau o'r gymuned leol, o'u cymharu ag 81% o'r grwp oedran 35-54 ac 86% o'r grwp 55+. Roedd perthynas gadarnhaol hefyd rhwng ymlyniad wrth gymuned a'r Gymraeg a'i

diwylliant, er bod ymlyniad wrth gymuned yn gymharol uchel ymhlith y di-Gymraeg neu ymhlith y rhai nad ystyrient eu hunain yn Gymry. Er enghraifft, roedd 75% o'r rhai a ystyriai eu hunain yn Saeson yn eu gweld eu hunain fel aelodau o'r gymuned leol.

#### ***Datganiad 2: Mae pobl yn fy nghymuned yn gofalu am ei gilydd***

3.33 Gydag 83% roedd canran uchel yn cytuno â'r datganiad Mae pobl yn fy nghymuned yn gofalu am ei gilydd. Roedd perthynas debyg i'r hyn a gafwyd yn Natganiad 1, er bod peth gwahaniaeth rhwng y sawl a oedd yn medru peth Cymraeg (85%) a'r rhai heb Gymraeg o gwbl yn 79%.

#### ***Datganiad 3: Rwy'n teimlo'n ddiogel yn byw yn fy nghymuned***

3.34 Roedd cytuno â'r datganiad Rwy'n teimlo'n ddiogel yn byw yn fy nghymuned yn uchel, gyda 65% o atebwyr yn cytuno'n gryf a 30% yn tueddu i gytuno. Roedd y canrannau a oedd yn anghytuno yn isel. Nid oedd hi'n ymddangos fod y math o gartref yn effeithio ar ganfyddiadau o ddiogelwch.

#### ***Datganiad 4: Rwy'n mwynhau byw yn fy nghymuned heb os nac oni bai***

3.35 Roedd trwch y bobl (94%) yn mwynhau byw yn eu cymuned heb os nac oni bai. Gyda'r fath ganran uchel o gytundeb nid oedd llawer o ffactorau amlwg. Fodd bynnag, roedd pobl a oedd yn byw mewn tref neu ddinas yn llai tebygol o gytuno eu bod yn mwynhau byw yn eu cymuned heb os nac oni bai.

#### ***Datganiad 5 Mae brogarwch yn elfen gref lle'r wyf i'n byw***

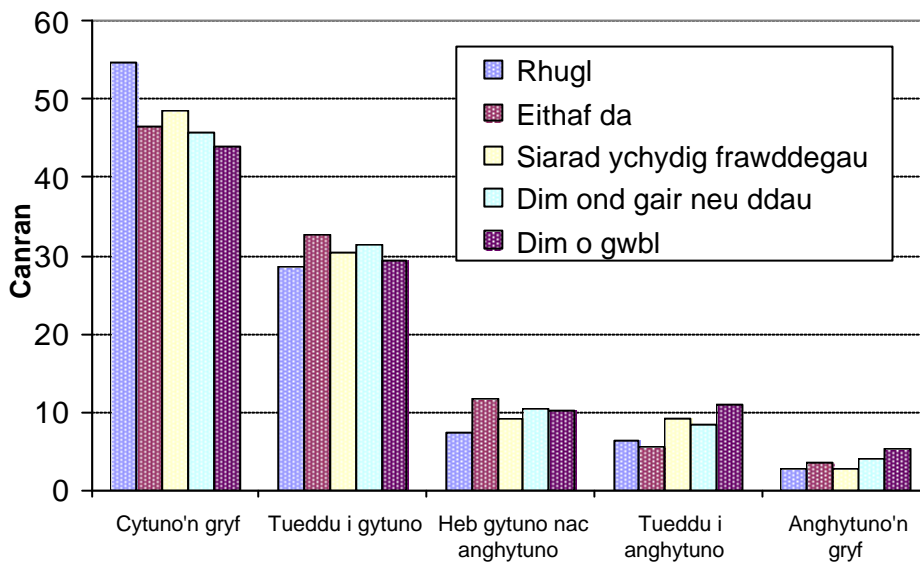
3.36 Wrth ymateb i'r datganiad Mae brogarwch yn elfen gref lle'r wyf i'n byw, cytunodd 78% i raddau mwy neu lai (48% a 'gytunodd yn gryf' a 30% 'a dueddai i gytuno'), a 13% a anghytunodd i raddau mwy neu lai. Roedd trigolion pentref

gwledig yn fwy tebygol i gytuno â'r datganiad, wedi'u dilyn gan drigolion fferm neu gartref yn y wlad. Y sawl a oedd yn byw mewn tref neu ddinas oedd y lleiaf tebygol i ganfod brogarwch cymuned.

brogarwch, gyda chanran uchel o siaradwyr rhugl eu Cymraeg yn 'cytuno'n gryf'.

3.37 Roedd gwahaniaethau hefyd yn ymwneud â'r Gymraeg a'i diwylliant. Dengys ffigur 3.5 isod mewn graff y berthynas rhwng rhuglder yn y Gymraeg a

Ffigur 3.5: Y berthynas rhwng cymuned gref a rhuglder yn y Gymraeg



O safbwynt hunaniaeth genedlaethol roedd 80% o atebwyr a ystyriai eu hunain yn Gymry yn cytuno fod brogarwch yn elfen gref, o'u cymharu â 78% o'r rhai a ystyriai eu hunain yn Brydeinwyr. Roedd hwn yn gostwng i 72% ymhlith atebwyr a oedd yn eu hystyried eu hunain yn Saeson.

**Datganiad 6: Mae medru'r Gymraeg yn bwysig wrth gyfrannu'n llawn i'm cymuned**

3.38 Tra oedd ymatebion i'r datganiadau blaenorol yn tueddu i fod yn gadarnhaol o safbwynt y gymuned roedd yr ymateb i'r datganiad ei bod yn bwysig medru'r Gymraeg wrth gyfrannu'n llawn i'm cymuned yn fwy amwys. At ei gilydd, roedd mwy o bobl o'r farn nad oedd siarad yr iaith yn bwysig i gyfrannu at y gymuned.

Y canlyniadau oedd 35% a gytunodd, a 56% a anghytunodd â'r datganiad hwn. Fodd bynnag, trodd yr atebwyr a siaradai'r Gymraeg hyn ar ei ben, gyda 70% o'r farn fod medru'r Gymraeg yn bwysig er mwyn cyfrannu at y gymuned. (roedd 47% o'r atebwyr a fedrai siarad yr iaith yn cytuno'n gryf) ac roedd 23% yn anghytuno. At hynny, roedd atebwyr o ardaloedd cefn gwlad Cymru lle'r oedd y Gymraeg a'i diwylliant yn draddodiadol gryf yn fwy tebygol o gytuno ar bwysigrwydd yr iaith i'r gymuned, gyda 75% yng Ngwynedd yn cytuno. Roedd Ynys Môn, Caerfyrddin a Cheredigion hefyd yn dangos canrannau uchel.

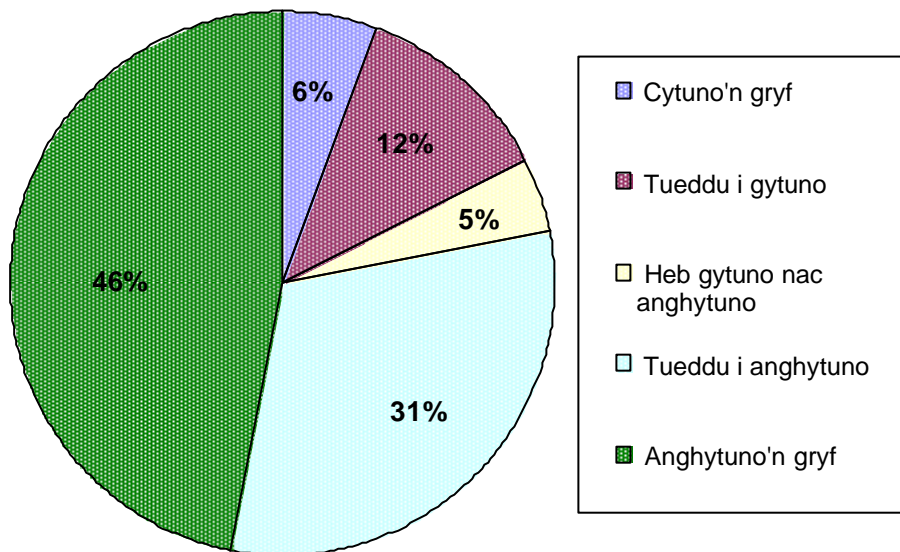
3.39 Awgryma'r canlyniadau hyn mewn gwirionedd fod dwy gymuned – cymuned Gymraeg a chymuned Saesneg neu ddi-Gymraeg. Tueddu i gefnogi'r awgrym hwn yr oedd y canlyniadau o safbwynt hunaniaeth genedlaethol, lle'r oedd 26% o bobl a ystyriai eu hunain yn Gymry yn cytuno'n gryf â'r datganiad, o'u cymharu ag 11% o'r sawl a oedd yn eu hystyried eu hunain yn Brydeinwyr, 10% o'r sawl a

ystyriai eu hunain yn Saeson a 14% a ystyriai eu hunain yn rhywbeth arall.

**Datganiad 7: Mae'n gallu bod yn ynysig lle'r wyf i'n byw**

3.40 Dengys siart Ffigur 3.6 isod yr ymateb i'r datganiad Mae'n gallu bod yn ynysig lle'r wyf i'n byw. At ei gilydd, nid oedd y rhan fwyaf o bobl yn teimlo'n ynysig.

**Ffigur 3.6: Graff yn dangos canrannau'r bobl a deimlai'n ynysig**



3.41 O ran y math o gartref lle'r oedd pobl yn byw, roedd atebwyr a drigai ar fferm neu mewn cartref yn y wlad yn barotach i gytuno y gallent deimlo'n ynysig. Gellir priodoli'r canlyniad hwn o bosibl i unigeddau daearyddol.

3.42 Roedd yr atebwyr a ystyriai eu hunain yn Gymry (16%) yn llai tebygol o deimlo'n ynysig nag atebwyr o Saeson (20%) neu o Brydeinwyr (19%). Fodd bynnag, roedd atebwyr o genhedloedd eraill (14%) hyd yn oed yn llai tebygol na'r Cymry i deimlo'n ynysig. Esboniad posibl am yr amryfusedd ymddangosiadol hwn oedd bod cymunedau o fewnfudwyr ar wahân â rhwydweithiau mewnol cryfion o fewn y gymuned ehangach.

**Datganiad 8: Rwy'n gallu dylanwadu ar benderfyniadau sy'n effeithio ar yr ardal hon**

3.43 Tueddai'r ymatebion i'r datganiad Rwy'n gallu dylanwadu ar benderfyniadau sy'n effeithio ar yr ardal hon fod yn negyddol, ac anghytunodd 46%, cytunodd 39%, ac roedd 15% heb benderfynu. Dangosodd y canlyniadau gyfatebiaethau rhwng teimlo fod modd i rywun ddylanwadu ar benderfyniad ac oedran, hyd y preswyllo, ac incwm. Roedd canran gymharol uchel o atebwyr y dosbarthiadau cymdeithasol AB yn teimlo y gallent ddylanwadu ar benderfyniad o'u cymharu ag atebwyr y dosbarthiadau cymdeithasol C1, C2 a DE.

### **Prif Ganfyddiadau**

- Roedd 30% o drigolion pob cartref yn byw llai na milltir oddi wrth eu haelod agosaf o'r teulu. Roedd trigolion a fedrai'r Gymraeg ac a oedd yn eu hystyried eu hunain yn Gymry yn fwy tebygol o fyw yn agos i'r teulu.
- Roedd 67% o atebwyr wedi pleidleisio yn etholiad 2007 y Cynulliad. Roedd hyn yn cymharu â 59% a bleidleisiodd yn etholiad 2003. Roedd llawer llai o bobl ifainc wedi bwrw pleidlais. Roedd siaradwyr Cymraeg yn fwy tebygol o bleidleisio.
- Ystyriai 82% o atebwyr eu bod yn aelodau o'r gymuned leol. Roedd ymlyniad wrth y gymuned yn tueddu i gynyddu gydag amser a dreuliyd yno a chydag oedran.
- Roedd siaradwyr Cymraeg yn fwy cadarnhaol am eu cymuned leol, ac yn teimlo'n fwy cysylltiedig â'r gymuned.
- Roedd 65% o atebwyr yn teimlo'n ddiogel yn eu cymuned. Roedd trigolion cefn gwlad yn fwy tebygol o deimlo'n ddiogel.
- Roedd atebwyr o Saeson yn fwy tebygol o deimlo'n ynysig nag atebwyr o Gymry neu Brydeinwyr.



## ADRAN 4

## IECHYD A LLES

### Cyflwyniad

4.1 Gellir dadlau fod delfrydu cefn gwlad gan gredu ei fod yn lle cymharol gyfoethog â chymdogol, wedi tueddu i gelu tlodi ac allgáu cymdeithasol ardaloedd gwledig. Fodd bynnag, mae ymchwil ddiweddar wedi dechrau archwilio'r pynciau hyn yng nghefn gwlad. Eir i'r afael yn yr adran hon â'r pynciau hyn yng nghefn gwlad Cymru drwy archwilio canfyddiadau'r atebwyr o safbwynt iechyd a lles yn eu cymunedau.

Rhennir yr adran hon yn ôl y themâu a ganlyn:

- Crynodeb o wybodaeth am iechyd a lles yr atebwyr
- Teimladau'r atebwyr am eu iechyd a'u lles yn gyffredinol
- Pynciau mwy cyffredinol lles ac ansawdd bywyd

### Crynodeb o wybodaeth am incwm, iechyd a lles yr atebwyr

4.2 Dengys tabl 4.1 isod incwm blynyddol cartref ar gyfer y 2680 o atebwyr a oedd yn fodlon cyflwyno'r wybodaeth. Y pwynt amlycaf oedd bod 18% o gartrefi yn byw ar incwm o lai na £10k.

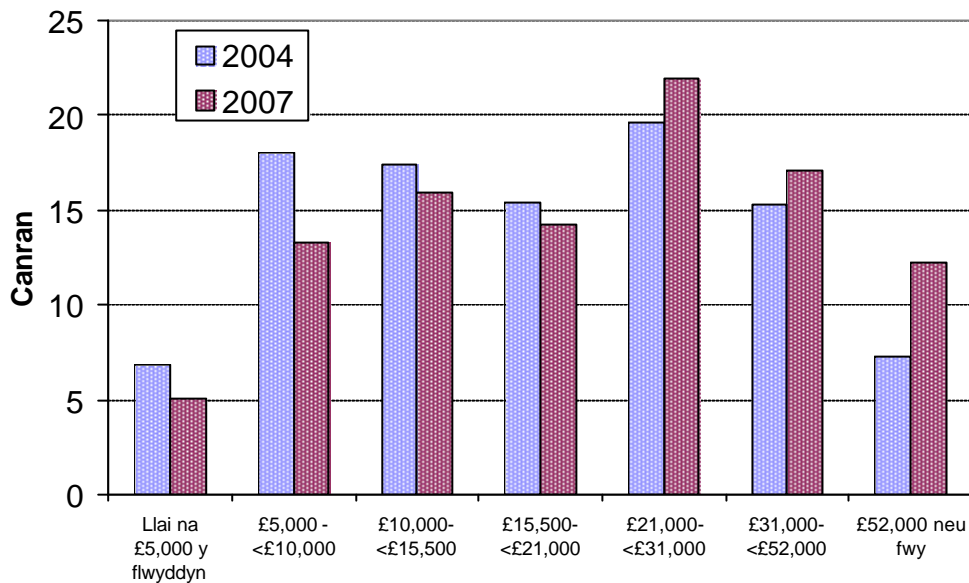
Tabl 4.1: Incwm Blynyddol Cartref yr atebwyr

	Nifer y cartrefi	% yr atebwyr
Llai na £100 yr wythnos/llai na £5,000 y flwyddyn	136	5%
£100-199 / £5,000-£9999	357	13%
£200-299 / £10,000- £15,500	428	16%
£300-399 / £15,500- £21,000	382	15%
£400-£599 / £21,000- £31,000	589	22%
£600-£999 / £31,000- £52,000	459	17%
£1,000 yr wythnos neu fwy / £52,000 neu fwy	329	12%
Cyfanswm	2680	100%

4.4 Dengys Ffigur 4.1 y newid a fu mewn lefelau incwm rhwng arolygon 2004 a 2007. Dengys fod llai o gartrefi yn 2007, o'u cymharu â 2004, ar incymau is. At hynny, yn 2007 roedd mwy o gartrefi ag incymau uwch. Fodd bynnag, dylid nodi dwy ystyriaeth a wnaeth gymharu'n anodd.

Yn gyntaf, yn 2007 roedd mwy o atebwyr wedi gwrthod cyflwyno manylion eu hincwm. Yn ail, roedd y diffiniad o wledig a ddefnyddiwyd yn 2007 yn tueddu i gynnwys ardaloedd a ddiffiniwyd fel ardaloedd trefol cynt.

Ffigur 4.1: Newidiadau mewn incwm rhwng 2004 a 2007



4.5 Holwyd yr atebwyr am eu canfyddiadau o newid mewn lefelau incwm yn ystod y pum mlynedd diwethaf yn eu cymuned leol. Dengys Tabl 4.2 isod yr atebion.

Tabl 4.2: Canfyddiadau o lefelau incwm yn ystod y 5 mlynedd diwethaf

Ateb	Cyfanswm: 4071
Wedi gwella llawer	2%
Wedi gwella peth	17%
Heb newid	49%
Wedi gwaethygu peth	10%
Wedi gwaethygu'n fawr	5%
Dim yn gwybod	17%

Roedd y grwp oedran ieuaf (16-24) a'r bandiau incwm uwch yn fwy tebygol o

ganfod gwelliannau mewn lefelau incwm yn yr ardal lle'r oeddent yn byw.

4.6 Dangosir teimladau'r atebwyr am ddigonolrwydd eu hincwm cartref yn Nhabl 4.3 isod. Mae'n dangos fod pobl naill ai'n byw yn gyffyrddus (42%) neu'n ymdopi (42%) ar eu hincwm presennol.

Tabl 4.3: Canfyddiadau o ddigonolrwydd incwm cartref

Cyfanswm: 4071	
Yn byw'n gyffyrddus ar incwm presennol	42%
Yn ymdopi ar incwm presennol	43%
Yn ei chael hi'n anodd ar incwm presennol	10%
Yn ei chael hi'n anodd iawn ar incwm presennol	3%
Wedi gwrthod	1%

4.7 O safbwynt grwpiau incwm nid oedd yn syndod fod tuedd i'r sawl a oedd ag

incymau uwch i fod yn gyffyrddus, fel y dengys Tabl 4.4.

**Tabl 4.4: Canfyddiadau o ddigonolrwydd incwm cartref yn ôl band incwm**

Cyfanswm: 4071	Incwm ( £ n K y flwyddyn )						
	< 5	5 - 9.9	10 -15.5	15.5- 21	21 - 31	31 - 52	52+
Yn byw'n gyffyrddus ar incwm presennol	23%	23%	26%	33%	46%	58%	74%
Yn ymdopi ar incwm presennol	42%	47%	51%	52%	45%	39%	22%
Yn ei chael hi'n anodd ar incwm presennol	16%	19%	19%	13%	8%	2%	2%
Yn ei chael hi'n anodd iawn ar incwm presennol	18%	10%	3%	2%	1%	1%	1%
Dim yn Gwybod	1%	1%	-	-	-	-	-
Wedi gwrthod	-	-	-	-	-	-	-

Fodd bynnag, ym mhob band incwm roedd y rhan fwyaf o atebwyr naill ai'n gyffyrddus eu byd neu'n ymdopi. Er enghraifft, yn y band incwm isaf (llai na £5K y flwyddyn) roedd 23% yn 'byw'n gyffyrddus' ac roedd 42% yn ymdopi'.

14% yn gweithio rhan-amser; 9% yn hunangyflogedig; ac roedd 30% wedi ymdeol ac yn derbyn pensiwn. Roedd budd-daliadau a chredydau treth yn ffynhonnell arall o incwm a rhydd Tabl 4.5 isod ddarlun o fudd-daliadau'r atebwyr, yn ogystal â dangos fod 46% o gartrefi yn yr arolwg yn derbyn budd-daliadau neu gredydau treth.

4.8 O safbwynt ffynhonnell incwm roedd 36% o'r atebwyr yn gweithio amser llawn;

**Tabl 4.5: Atebwyr â budd-daliadau**

Budd-daliadau neu Gredydau Treth	% y cartrefi
Cymhorthdal Incwm	5%
Lwfans Ceisio Gwaith	1%
Budd-dal Analluogrwydd	7%
Lwfans Byw i'r Anabl neu Lwfans Gweini	10%
Credyd Treth Gwaith	9%
Budd-dal y Dreth Gyngor	9%
Budd-dal Tai neu Lwfans Tai Lleol	4%
Lwfans Hyfforddi	-
Lwfans Cynhالياeth Addysg	1%
Taliadau Tanwydd Gaeaf	19%
Lwfans Gofalwyr	3%
Budd-dal plant/ lwfans teulu	4%
Credyd Treth Plant / Teulu	3%
Pensiwn/ y wladwriaeth/ pensiwn gweddwon	1%
Credydau pensiwn	-
Erail	1%
Dim un o'r rhain	54%

4.12 Mewn perthynas ag all daliadau neu gostau ty roedd 15% o gartrefi yn gwario rhwng £300 a £399 y mis ar dalu rhent neu forgais. Er bod y rhan fwyaf o gartrefi yn perthyn i'r dosbarth hwn, roedd 35% o'r atebwyr yn talu mwy na hynny, gan gynnwys 13% a oedd yn talu £600 - £699 y mis.

4.13 Roedd cynilion cartrefi yn tueddu i fod yn isel, gyda 21% o'r atebwyr â llai na £1,000 o gynilion, tra oedd 5% â thros £100,000 o gynilion. Fodd bynnag, honnodd 20% o'r atebwyr nad oeddent yn gwybod faint o gynilion a oedd ganddynt.

### Ansawdd Bywyd

4.14 Roedd canfyddiadau am ansawdd bywyd yn gyffredinol yn gadarnhaol, gyda 92% o'r atebwyr yn ystyried ansawdd eu bywyd naill ai'n 'dda' neu'n 'dda iawn'. Fodd bynnag, roedd perthynas rhwng canfyddiadau cadarnhaol am ansawdd bywyd ac incwm uchel: roedd 85% o atebwyr y dosbarth incwm isaf yn gadarnhaol mewn perthynas â'u hansawdd bywyd; roedd hyn yn cynyddu gyda phob dosbarth incwm, gan godi i 98% i'r rhai yn y dosbarth incwm uchaf. Roedd graddiant tebyg i'r canfyddiad cadarnhaol yn perthyn i ddosbarth cymdeithasol; roedd 88% o ddosbarth cymdeithasol DE yn gadarnhaol, gan godi i 96% i ddosbarth cymdeithasol AB.

### Iechyd a Lles

4.15 I archwilio ansawdd bywyd, iechyd a'r gymuned ymhellach holwyr yr atebwyr y gyfres ganlynol o gwestiynau:

1. Faint o broblem fyddai hi pe bai'n rhaid ichi ddod o hyd i £100 i dalu am rywbeth yn annisgwyl?
2. Rydych yn sâl ac yn methu â chodi o'ch gwely. A oes rhywun y gellwch ei alw i gael cymorth? Os oes, pwy?
3. Mae angen benthyciwr arian arnoch am ychydig o ddyddiau i ddygymod

ag anhawster ariannol. A oes rhywun y gallech ei holi i'ch helpu? Os oes, pwy?

4. A oes pobl yn eich ardal leol y gellir eu disgrifio fel pobl sy'n byw mewn tloidi?

Ceir dadansoddiad amlinellol o'r atebion isod.

### *C1. Faint o broblem fyddai hi pe bai'n rhaid ichi ddod o hyd i £100 i dalu am rywbeth yn annisgwyl?*

4.16 Byddai'r rhan fwyaf o bobl yn yr arolwg wedi dod o hyd i £100 yn gymharol hawdd petai angen. Yn wir, rhoddodd 73% yr ateb hwn; byddai 22% wedi'i chael yn anodd; i 3% byddai wedi bod yn amhosibl; a gwrthododd 2% roi ateb neu nid oeddent yn gwybod. Nid oedd yn syndod y byddai pobl ag incwm uchel yn fwy tebygol o'i chael hi'n haws.

### *C2. Rydych yn sâl ac yn methu â chodi o'ch gwely. A oes rhywun y gellwch ei alw i gael cymorth? Os oes, pwy?*

4.17 Ni ddywedodd ond 4% o'r atebwyr nad oedd neb y gallent ei alw am gymorth. O blith y 96% o'r atebwyr yr oedd ganddynt rywun i alw arno enwyd eu priod, eu perthnasau, eu cyfeillion a'u cymdogion. Roedd tuedd i bobl fwy oedrannus droi at gymdogion, tra oedd pobl mewn llefydd mwy poblog yn fwy tueddol i droi at bobl tu allan i'r cartref.

### *C3. Mae angen benthyciwr arian arnoch am ychydig o ddyddiau i ddygymod ag anhawster ariannol. A oes rhywun y gallech ei holi i'ch helpu? Os oes, pwy?*

4.18 Roedd yn ddealladwy fod 11% o'r atebwyr wedi dweud y byddai'n well ganddynt beidio â gofyn am gymorth mewn sefyllfa o'r fath. Dywedodd un ymhob deg (10%) nad oedd ganddynt neb y gallent ei holi i gael benthyciad dros dro. I'r atebwyr heb fenthyciwr ar y gweill roedd

perthynas wrthdro gydag oedran. Wrth i bobl fynd yn hyn roeddent yn fwy tebygol o beidio â chael rhywun i roi benthyciad. Y benthyciwr mwyaf poblogaidd oedd cyfaill: enwebwyd cyfaill fel benthyciwr dros dro gan 50%.

4.19 Gyda 52% roedd mwy o'r atebwyr yn teimlo nad oedd neb yn eu hardal hwy a oedd yn byw mewn tldi na'r 43% a gredai fod pobl yn byw mewn tldi, tra nad oedd 5% yn gwybod. Dengys Tabl 4.6 isod y gwahaniaethau yng nghanfyddiadau'r atebwyr yn ôl yr awdurdod lleol lle'r oeddent yn byw.

**C4. A oes pobl yn eich ardal leol y gellir eu disgrifio fel pobl sy'n byw mewn tldi?**

**Tabl 4.6 Canfyddiadau o dldi fesul ardal**

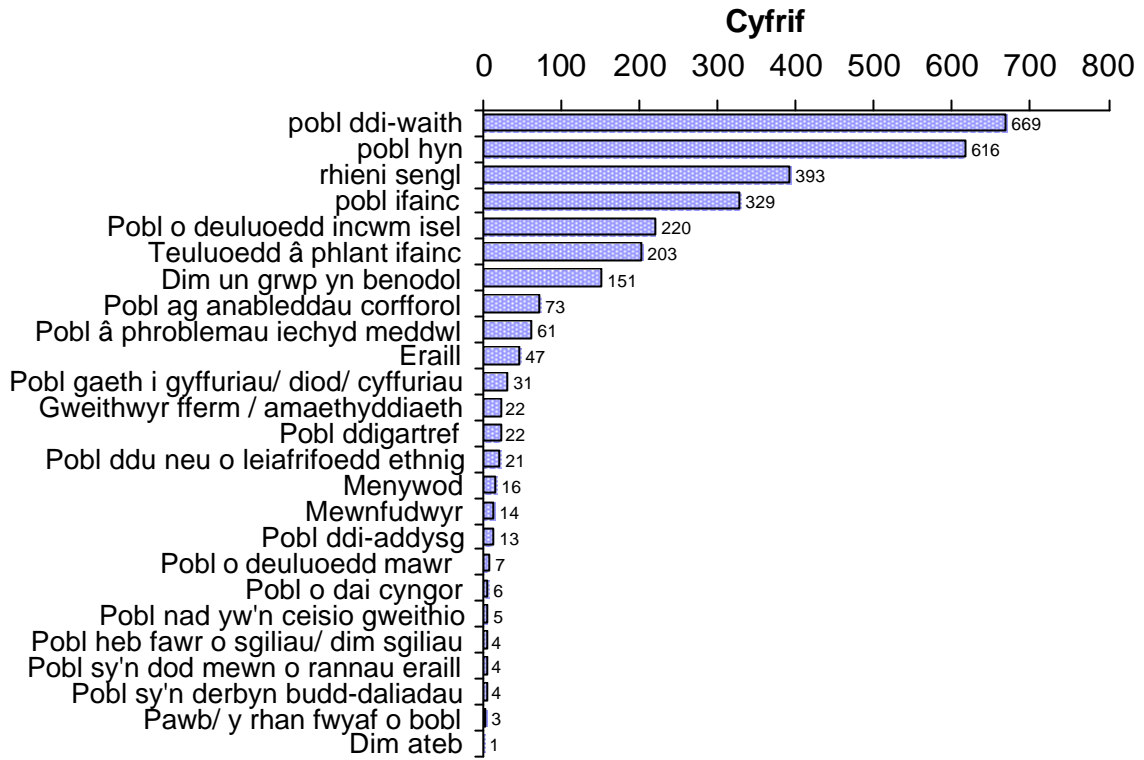
\* Sampl bach o 10

Ardal	IE	NAGE	DIM YN GWYBOD
Ynys Môn	45%	50%	5%
Gwynedd	51%	44%	5%
Conwy	46%	48%	6%
Dinbych	45%	50%	5%
Y Fflint	36%	58%	6%
Wrecsam	34%	60%	6%
Powys	39%	55%	5%
Ceredigion	43%	51%	6%
Penfro	43%	52%	5%
Caerfyrddin	45%	49%	6%
Abertawe	18%	76%	6%
Nedd Port Talbot	43%	48%	9%
Pen-y-bont ar Ogwr	52%	44%	4%
Bro Morgannwg	25%	71%	4%
Rhondda Cynon Taf	40%	40%	20%
*			
Mynwy	41%	54%	5%

4.20 Teimlai mwy o bobl a oedd yn byw mewn tref neu ddinas (49%) fod pobl yn eu hardal leol y gellid eu disgrifio fel pobl a oedd yn byw mewn tldi, o'u cymharu â 40% o bobl a oedd yn byw mewn pentref gwledig, 37% a oedd yn byw yn y wlad mewn eiddo neu ar fferm.

4.21 Y grwpiau a dybiwyd fel y rhai mwyaf tebygol o fyw mewn tldi oedd y di-waith; pobl hyn; rhieni sengl; pobl ifainc; pobl ifainc a theuluoedd â phlant ifainc. Dengys Ffigur 4.2 mewn graff isod nifer yr atebwyr a enwodd y math o berson, yn eu tyb hwy, a oedd yn byw mewn tldi.

Ffigwr 4.2: Pwy oedd y mwyaf tebygol o fyw mewn tloedi yn ôl yr atebwyr



## Prif Ganfyddiadau

- Teimlai 49% o'r atebwyr fod eu hincwm heb newid yn eu hardal leol yn ystod y pum mlynedd diwethaf.
- Gwrthododd 18% o'r atebwyr gynnig manylion am eu hincwm. Cymharer hyn â 25% yn 2004.
- Roedd gan 12% o'r atebwyr a gynigiodd fanylion ariannol incwm o lai na £10,000 y flwyddyn. Cymharer hyn â 19% yn 2004.
- Ystyriai 92% o'r atebwyr eu hansawdd bywyd yn dda neu'n dda iawn.
- Byddai 22% o'r atebwyr yn ei chael hi'n anodd dod o hyd i £100 i ddygymod â chost annisgwyl, a byddai 3% yn ei chael hi'n amhosibl.
- Roedd trigolion trefydd neu ddinasoedd yn fwy tebygol o droi at eu perthnasau am gymorth a chefnogaeth, pan oedd pobl a oedd yn byw yn y wlad neu ar fferm yn fwy tebygol o droi at eu priod.
- Roedd atebwyr a oedd yn byw mewn ardaloedd mwy gwledig yn llai tebygol o ganfod arwyddion tlodi mewn perthynas â phobl eraill a oedd yn byw yn eu hardal.
- Teimlai atebwyr mai pobl ddi-waith a phobl hyn oedd y grwpiau mwyaf tebygol o fod yn byw mewn tlodi yn eu hardal leol.

## ADRAN 5 GWASANAETHAU LLEOL

### Cyflwyniad

5.1 Er ei bod yn amlwg y byddai'n aneffeithlon ac yn wastraffus cynnig gwasanaethau fesul unigolyn, ceir dadl fod strategaethau diweddar wedi canolbwyntio'n ormodol ar ganoli gwasanaethau ac wedi mynd yn rhy bell wrth chwilio am y ffordd fwyaf effeithlon sydd wedi gadael rhai ardaloedd heb fawr o gymorth. Mae llawer o gymunedau lleol yng Nghymru wledig wedi colli gwasanaethau fel siopau, tai tafarn, presenoldeb parhaol yr heddlu, a'u swyddfa bost. Dwyseir y diffyg gwasanaethau cymharol hyn o bosibl gan

bellteroedd a chan safleoedd diarffordd tybiedig, yn ddaearyddol ac yn weinyddol, oddi wrth ganolfannau gwasanaeth. Yn yr adran hon eir i'r afael â chanfyddiadau o wasanaethau yng nghefn gwlad; holwyd atebwyr i dafoli amrywiaeth o wasanaethau a ddarperir yn lleol. Y gwasanaethau hyn oedd y Gwasanaeth Iechyd Gwladol fel meddygfeydd meddygon teulu ac ysbytai; plismona; trafndiaeth gyhoeddus; ysgolion; siopau bwyd; swyddfa'r post; banciau a chymdeithasau adeiladu; canolfannau cymuned; a gwasanaethau hamdden. Crynhoir yr atebion yn Nhabl 5.

Tabl 5.1 – Tafoli Gwasanaethau Cyhoeddus yn Lleol

Cyfanswm 4071	GIG	Plismona	Trafnidiaeth Gyhoeddus	Ysgolion	Siopau Bwyd	Swyddfa'r Post	Banciau a Chymdeithasau Adeiladu	Canolfan Gymunedol	Gwasanaethau Hamdden
Da	67%	39%	36%	66%	65%	76%	64%	50%	53%
Gweddol	25%	38%	27%	14%	24%	16%	21%	20%	23%
Gwael	7%	16%	26%	2%	9%	5%	9%	7%	12%
Amherthnasol	1%	7%	12%	17%	2%	3%	6%	23%	12%

Dengys y tabl fod canran uchel o 'da' a 'gweddol' ar gyfer pob un o'r gwasanaethau. Swyddfa'r Post a ddenodd y ganmoliaeth fwyaf, gyda 76%. Heblaw am drafndiaeth gyhoeddus, plismona oedd waethaf, gyda 39% yn eu barnu'n dda, 38% yn eu barnu'n weddol ac 16% yn eu barnu'n wael. Tri gwasanaeth yn unig (plismona, trafndiaeth gyhoeddus a gwasanaethau hamdden) a ddenodd ganrannau ffigyrau dwbl ym maes atebion 'gwael', er bod 9% o atebwyr yn barnu'r

gwasanaeth gan siopau bwyd, banciau a chymdeithasau adeiladu yn wael. Roedd gwasanaethau cyhoeddus yn tueddu i sefyll allan gyda 26% yn dweud 'gwael', h.y. roedd un ymhob pedwar atebwr yn ystyried trafndiaeth gyhoeddus yn eu hardal yn wael. At hynny, nid oedd ond 36% yn ystyried trafndiaeth gyhoeddus yn 'dda'. Mae'n ymddangos nad oedd gan 23% o'r atebwyr ganolfan gymunedol neu ni fu ganddynt un erioed.



5.3 O ran oedran roedd tuedd bendant i gymeradwyaeth gynyddu gydag oedran, gan arwain at 72% o'r grwp oedran 55+ yn ystyried y GIG yn 'dda', a 6% yn unig yn ei

ystyried yn 'wael'. Cyflwynir y canlyniadau mewn perthynas ag oedran yn fanylach yn Nhabl 5.2.

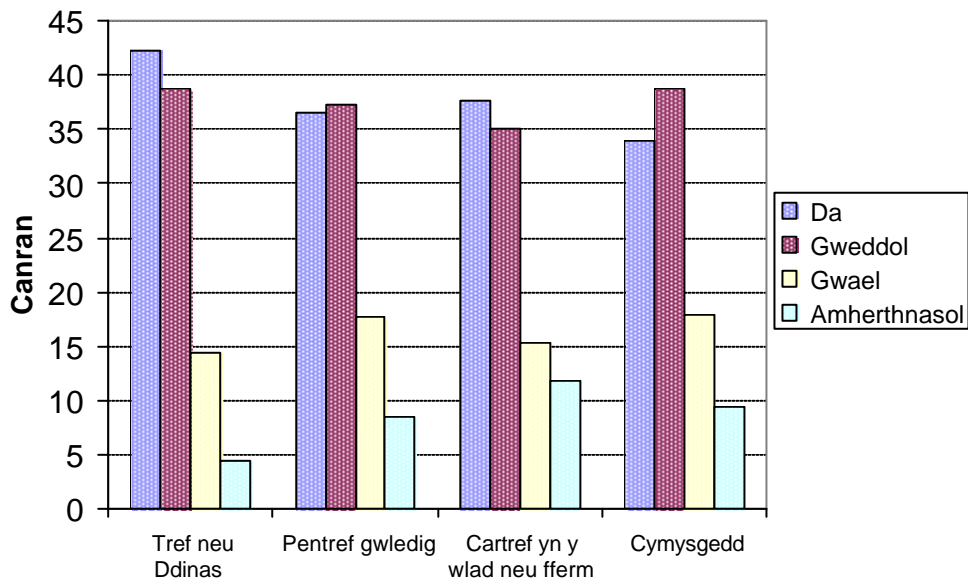
Tabl 5.2 Tafoli'r GIG yn ôl Grwp Oedran

Tafoli'r GIG	16-34	35-54	55+
Da	55%	63%	72%
Gweddol	32%	28%	21%
Gwael	10%	8%	6%
Amherthnasol	3%	1%	1%

Yng ngoleuni sylw'r cyfryngau i'r GIG, mae'n bosibl y gellir dehongli'r canlyniadau hyn yn groes i'r graean. Gan mai'r rhai dros 55 oedd oedd y mwyaf tebygol i ddefnyddio'r GIG, nad yw'n derbyn cymeradwyaeth y cyfryngau yn gyffredinol, fe ellid wedi disgwyl iddynt fod yn feirniadol iawn, ond yn yr arolwg hwynt-hwy oedd y mwyaf cadarnhaol.

5.4 Roedd tuedd hefyd ymhlith atebwyr a oedd yn byw mewn tref neu ddinas i ganmol yr heddlu'n fwy na'r sawl a oedd yn byw mewn ardaloedd mwy gwledig. Dangosir y canlyniadau hyn ar ffurf graff yn Ffigur 5.1.

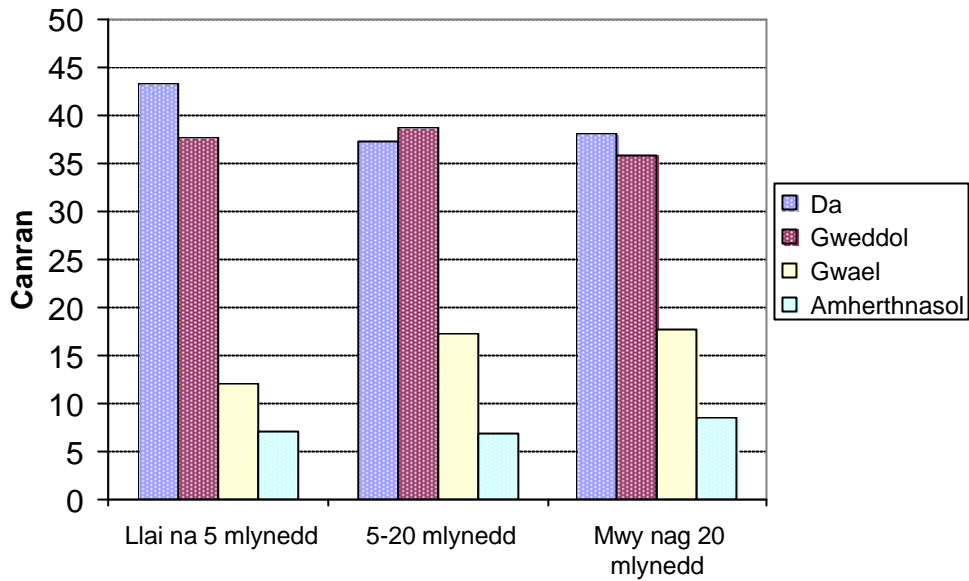
Ffigur 5.1 Ansawdd plismona yn ôl Ardal hunan-ddiffiniedig



5.6 Roedd yn ymddangos fod perthynas wrthdro rhwng hyd preswyllo a'r modd y barnwyd plismona; roedd y sawl a fu'n byw mewn ardal am gyfnodau hwy na'i gilydd yn tueddu i fod yn fwy beirniadol. Dangosir

y canlyniadau hyn mewn graff yn Ffigur 5.2.

Ffigwr 5.2 Ansawdd Plismona yn ôl hyd preswyllo



5.7 Dengys Tabl 5.3 fod lleoliad cartref atebwyr yn tueddu i lywio'r farn ar drafndiaeth gyhoeddus.

Tabl 5.3 Tafoli Trafnidiaeth Gyhoeddus yn ôl lleoliad y cartref

Tafoli Trafnidiaeth Gyhoeddus	Tref neu Ddinas	Pentref Gwledig	Fferm neu yn y Wlad	Cymysgedd
Da	45%	33%	17%	35%
Gweddol	26%	29%	23%	29%
Gwael	16%	29%	44%	31%
Amherthnasol	12%	10%	17%	6%

Fel y dengys y tabl roedd y atebwyr a oedd yn byw yn yr hyn a ddiffiniwyd ganddynt fel lleoliadau trefol yn canmol trafndiaeth gyhoeddus yn fwy na'r sawl a oedd yn byw mewn ardaloedd mwy gwledig, tra oedd trigolion ffermydd a chartrefi yn y wlad yn fwyaf beirniadol o drafndiaeth gyhoeddus. Yn wir, roedd y 45% o'r atebwyr trefol a deimlai fod y gwasanaeth yn 'dda' yn

cyfateb i'r 44% o drigolion ffermydd neu gartrefi yn y wlad a gredai fod y gwasanaeth yn 'wael'. O gofio'r dwysedd uwch o drafndiaeth gyhoeddus mewn ardaloedd mwy trefol nid oedd y canlyniadau hyn yn syndod ond, er hynny, roeddent yn tanlinellu'r gred gyffredin fod problemau ym maes trafndiaeth gyhoeddus yng nghefn gwlad.

5.8 Dengys Tabl 5.5 fod grwpiau incwm isel yn tueddu i ganmol trafndiaeth gyhoeddus yn fwy na grwpiau incwm uchel. Roedd y duedd hon fwyaf a mllwg ymhlith y sawl a ystyriai drafnidiaeth gyhoeddus yn 'dda', gyda 45% yn ei chymeradwyo ymhlith y grwpiau incwm

isel, o'u cymharu â 25% ymhlith y grwp incwm uchaf. Yn yr un modd, er nad oedd rhyw lawer o wahaniaethu yn y farn 'gweddol', roedd 21% o'r grwp incwm isel yn ystyried trafndiaeth gyhoeddus yn 'wael', o'u cymharu â 30% o'r grwp incwm uchaf.

**Tabl 5.4 Tafoli Trafnidiaeth Gyhoeddus yn ôl Grwp Incwm**

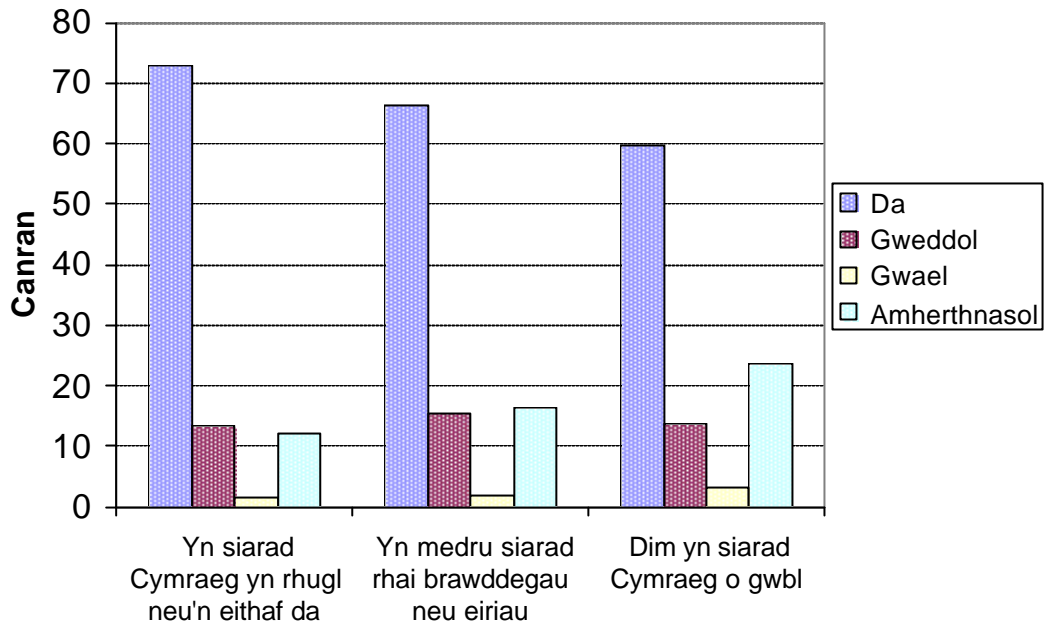
Tafoli Trafnidiaeth Gyhoeddus	Tan £5K y fl.	£5,000 - 9,999	£10,000 - 15,499	£15,500 -20,999	£21,000 - 30,999	£31,000 - 52,000	Tros £52K y fl.
Da	39%	45%	42%	34%	34%	33%	25%
Gweddol	25%	26%	24%	28%	28%	30%	29%
Gwael	24%	21%	23%	28%	26%	26%	30%
Amherthnasol	13%	8%	11%	10%	11%	11%	16%

Fel y dengys Adran 7 yr adroddiad hwn, roedd y grwpiau incwm uchel yn tueddu i berchen ar fwy o gerbydau modur ac yn tueddu i'w defnyddio'n fwy rheolaidd. Gellir tybio i'r patrwm hwn gael ei atgyfnerthu gan yr 16% o'r grwp incwm uchaf yr oedd pynciau'n ymwneud â thrafnidiaeth gyhoeddus yn 'amherthnasol', a oedd yn awgrymu nad oedd y grwp hwn yn defnyddio trafndiaeth gyhoeddus. Yn groes i hyn, roedd y ganran uchaf ond un

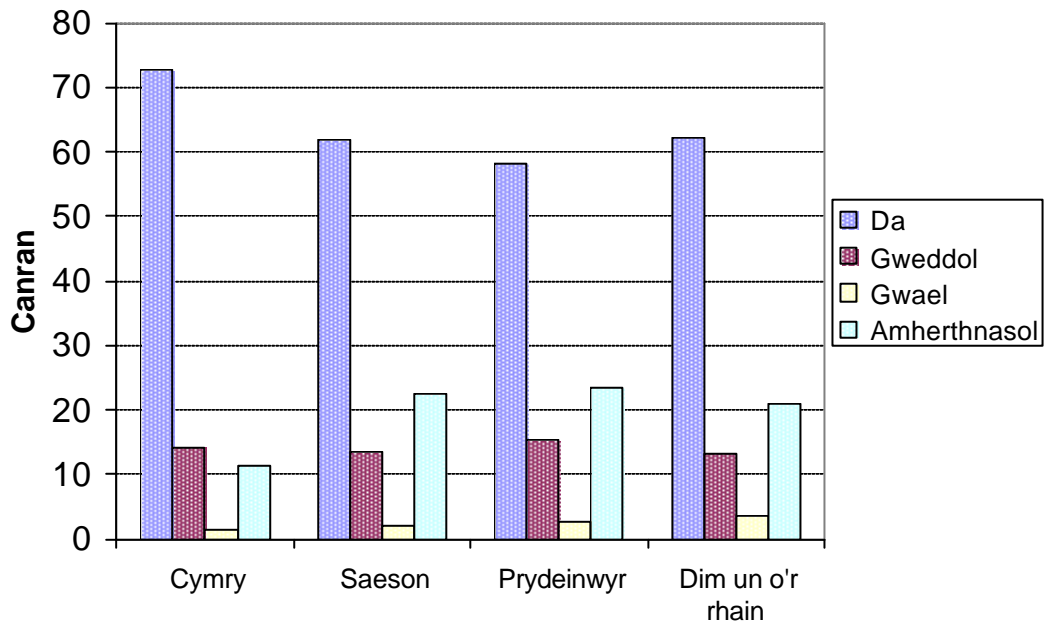
o atebion 'amherthnasol', sef 13%, yn perthyn i'r grwp incwm isaf.

5.9 Roedd canmoliaeth ar ysgolion yn gymharol uchel. Roedd hyn yn wir yn arbennig ymhlith yr atebwyr rhugl eu Cymraeg llafar neu a ystyriai eu hunain yn Gymry. Yn y ddau ddsbarth teimlai 73% fod ansawdd yr ysgol yn eu hardal yn 'dda'. Dangosir y canlyniadau hyn mewn graff yn Ffigwr 5.3 a Ffigwr 5.4.

Ffigur 5.3: Canfyddiadau o ansawdd ysgolion yn ôl gallu ieithyddol yn y Gymraeg



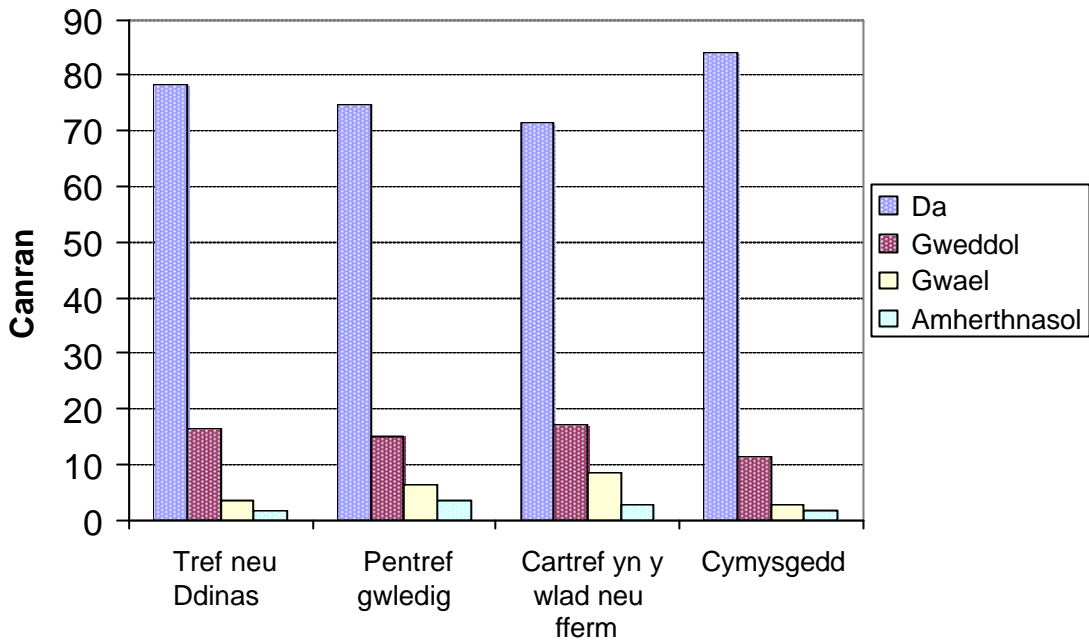
Ffigur 5.4: Canfyddiadau o ansawdd ysgol yn ôl cenedl



5.10 Mewn perthynas ag ansawdd siopau bwyd roedd y rhan fwyaf o'r atebwyr yn ganmoliaethus ond roedd pobl ar ffermydd neu yn y wlad neu mewn pentrefi gwledig yn tueddu i fod yn fwy negyddol.

5.11 Roedd lefelau cymeradwyo Swyddfa'r Post yn gyson uchel. Dangosir canlyniadau'r arolwg yn ôl y math o gartref a oedd gan yr atebwyr mewn graff yn Ffigur 5.5.

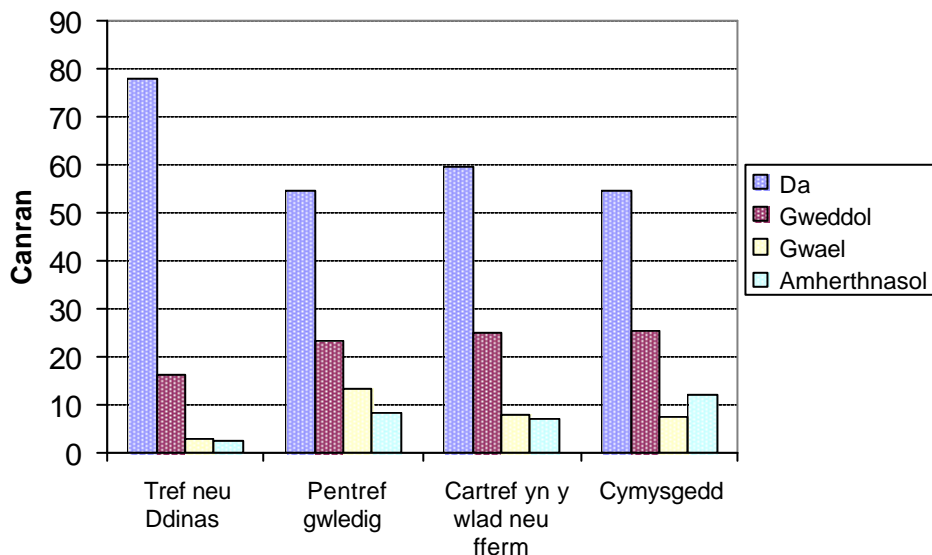
Ffigwr 5.5 Canfyddiadau o ansawdd Swyddfa'r Post yn ôl yr ardal hunan-ddiffiniedig



5.12 Nid oedd yn syndod fod ymateb trigolion dinas a thref i wasanaethau banciau a chymdeithasau adeiladu yn tueddu i fod yn fwy cadarnhaol nag eiddo'r

ardaloedd mwy gwledig. Dangosir canlyniadau yn ôl yr ardal hunan-ddiffiniedig mewn graff yn Ffigwr 5.6.

Ffigwr 5.6 Ansawdd banciau a chymdeithasau adeiladu yn ôl ardal hunan-ddiffiniedig



5.13 Roedd yr ymateb i ansawdd gwasanaethau hamdden a chanolfannau cymunedol yn dilyn patrwm tebyg i'r hyn a gafwyd yn achos banciau a chymdeithasau adeiladu. Tueddai atebwyr a oedd yn byw

yn yr hyn a ddiffiniwyd ganddynt yn dref neu'n ddinas i fod yn fwy cadarnhaol na thrigolion ardaloedd mwy gwledig.

## Canfyddiadau o anawsterau pobl eraill â gwasanaethau lleol

5.14 Holwyd pawb hefyd a oeddent yn credu fod pobl eraill yn eu cymuned leol yn cael trafferthion â'r canlynol:cael mynediad i wasanaethau iechyd; cyrraedd y siopau;

costau gwasanaethau hamdden; argaeledd trafnidiaeth gyhoeddus; ac argaeledd ysgolion. Y cwestiwn a holwyd oedd: 'Faint o bobl yn eich cymuned leol, yn eich tyb chi, sy'n wynebu trafferthion â'r canlynol?'. Cyflwynir yr atebion i'r cwestiwn hwn yn Nhabl 5.5.

Tabl 5.5 – Canfyddiadau o anawsterau pobl eraill â gwasanaethau a ddarperir

Cyfanswm 4071	Mynediad i Wasanaethau lechyd	Cyrraedd Siopau	Mynediad i wasanaethau hamdden	Costau gwasanaethau hamdden	Argaeledd trafnidiaeth gyhoeddus	Argaeledd ysgolion
Pawb	4%	2%	4%	3%	9%	2%
Y Rhan Fwyaf	12%	8%	10%	10%	15%	5%
Ychydig	43%	47%	45%	42%	39%	26%
Neb	33%	39%	35%	27%	30%	58%
Dim yn Gwybod	7%	4%	7%	18%	7%	10%

Dengys y tabl mai argaeledd trafnidiaeth gyhoeddus oedd y pwnc a dybiwyd a oedd yn achosi'r broblem fwyaf, gyda 9% o atebwyr yn canfod fod pawb ymhlith pobl leol yn wynebu anawsterau a chyfraddau cymharol uchel yn y dosbarthiadau eraill o

anhawster. Tueddai'r canlyniadau hyn danlinellu eiddo 5.7 a 5.8. Heblaw am 'argaeledd ysgolion', a oedd yn ymddangos yn gymharol ddi-broblem, roedd y rhan fwyaf o bynciau yn mynegi pryder ymhlith y rhan fwyaf o atebion.

## Prif Ganfyddiadau

- Roedd 76% o'r atebwyr yn ystyried gwasanaeth Swyddfa'r Post yn 'dda'.
  - Roedd atebwyr gwledig yn llai tebygol o ystyried Swyddfa'r Post yn 'dda'.
  
- Roedd 26% o'r atebwyr yn ystyried Trafnidiaeth Gyhoeddus yn 'wael'.
  - Roedd 45% o'r atebwyr mewn tref neu ddinas yn ystyried Trafnidiaeth Gyhoeddus yn 'dda'.
  - Roedd 44% o drigolion eiddo yn y wlad neu fferm yn ystyried Trafnidiaeth Gyhoeddus yn 'wael'.
  - Roedd 9% o'r atebwyr o'r farn fod 'pawb' yn eu cymuned leol yn wynebu anawsterau wrth gael mynediad i Drafnidiaeth Gyhoeddus.
  
- Roedd 67% o'r atebwyr yn ystyried y GIG yn 'dda'.
  - Tueddai canmol y GIG i gynyddu gydag oedran.
  - Roedd 72% o'r grwp oedran 55+ yn ystyried y GIG yn 'dda'.
  - Dim ond 6% o'r 55+ a ystyriai'r GIG yn 'wael'.
  
- Heblaw am Drafnidiaeth Gyhoeddus, plismona a ganmolwyd leiaf, gydag 16% o'r atebwyr yn ystyried Plismona yn 'wael'.
  - Tueddai atebwyr mewn tref i ganmol yr heddlu'n fwy.
  
- Tueddai'r Gymraeg a'i diwylliant i gael effaith gadarnhaol ar sut y canfuwyd ysgolion.
  
- Roedd atebwyr a oedd yn byw mewn tref neu ddinas yn fwy tebygol o ystyried ansawdd y siopau bwyd, banciau a chymdeithasau adeiladu, a gwasanaethau hamdden yn dda, o'u cymharu â thrigolion ardaloedd mwy gwledig.

## ADRAN 6 CYFLOGAETH

### Cyflwyniad

6.1 Mae'r economi yng nghefn gwlad Cymru ar ganol newidiadau. Yn fras, canfyddir bod newid pwyslais o gynhyrchu i ddefnyddio mewn ardaloedd gwledig. Erys gweithgareddau ar y tir fel amaethyddiaeth a choedwigaeth yn bwysig wrth ddylanwadu ar y tirlun ond maent yn gynyddol lai pwysig fel cyflogwyr chynhyrchwyr. Mae gweithgareddau â'u pwyslais ar ddefnyddwyr fel twristiaeth, chwaraeon a hamdden yn fwyfwy pwysig i swyddi ac mae'n ofynnol i ffermwyr fwyfwy arallgyfeirio ym maes twristiaeth a gweithgareddau i ddefnyddwyr, yn ogystal â chyflawni nifer o swyddogaethau.

6.2 O dan yr amgylchiadau cyfnewidiol hyn mae natur cyflogaeth a'r cyfleon i gael swyddi yn tyfu'n fwyfwy pwysig i bobl ifainc. Mae cyflogaeth a materion eraill yn ymwneud â gwaith yn ystyriaethau pwysig i hunan-les, incwm y cartref a'r economi leol. Trwy holi amrywiaeth o gwestiynau i roi syniad am economi cefn gwlad Cymru a chanfyddiadau trigolion am yr economi leol, eir i'r afael yn yr adran hon â natur cyflogaeth a rhai o nodweddion y gweithlu yng Nghymru wledig.

Canolbwyntir ar y themâu canlynol:

- Amgylchiadau Cyflogaeth
- Cyflogaeth, Diweithdra, (An)weithgarwch Economaidd
- Hanes cyflogaeth
- Mathau o swyddi
- Maint busnes a lle gwaith
- Teithio i'r gwaith
- Cyfleon am waith
- Anawsterau â'r gwaith

### Amgylchiadau cyflogaeth

6.3 Cynigiwyd amrywiaeth o ddewisiadau i'r 4071 o atebwyr i holi am eu gwaith.

Dengys Tabl 6.1 isod y canrannau yn yr arolwg ym mhob math o waith, ynghyd ,r canrannau yn ôl rhyw, oedran, incwm a dosbarth cymdeithasol.

Tabl 6.1 Amgylchiadau cyflogaeth – holl atebwyr





6.4 Ymhlith yr atebwyr mewn gwaith roedd mwy o ddynion nag o fenywod mewn gwaith amser llawn (44% a 29%). Yn yr un modd, roedd mwy o ddynion nag o fenywod yn hunan-gyflogedig (13% a 6%). Roedd y sefyllfa i'r gwrthwyneb yn achos gwaith rhan-amser lle'r oedd pedair gwaith yn fwy o fenywod (21%) nag o ddynion (5%) yn gweithio'n rhan-amser. Roedd hyn yn ganlyniad tebyg i eiddo'r Arolwg Cartrefi yn 2004.

6.5 Fodd bynnag, nid oedd y mathau eraill o amgylchiadau cyflogaeth yn dangos y un gwahaniaeth rhwng y ddau ryw heblaw am 'salwch ac anabledd hirdymor' a 'gofalu am y cartref'. Roedd y cyfrif yn isel yn y ddau achos hyn ond roedd 4% o fenywod o'u cymharu, 2% o ddynion yn 's, l neu'n anabl yn hirdymor'; a thra oedd 5% o fenywod yn 'gofalu am y cartref' roedd nifer y dynion (6) a oedd yn gwneud hynny yn rhy isel i'w gofnodi fel canran. Dim ond tair menyw (3) a dim un dyn a oedd ar gyfnod mamolaeth neu dadolaeth.

6.6 Nid oedd yn syndod gweld fod gwahaniaethau oedran yn y gwahanol ddosbarthiadau. Roedd gwaith amser llawn ymhlith y grwp oedran 55+ (15%) dipyn is na'r grwpiau oedran 16-34 (57%) a'r 35-54 (54%). I waith rhan-amser roedd y grwp oedran 55+ (10%) yn is na'r grwpiau oedran 16-34 (15%) a'r 35-54 (18%), ond roedd lefelau'r hunan-gyflogedig yn fwy gwastad: 55+ (7%); 16-34 (7%); a 35-54 (12%). Roedd y gweddill o'r

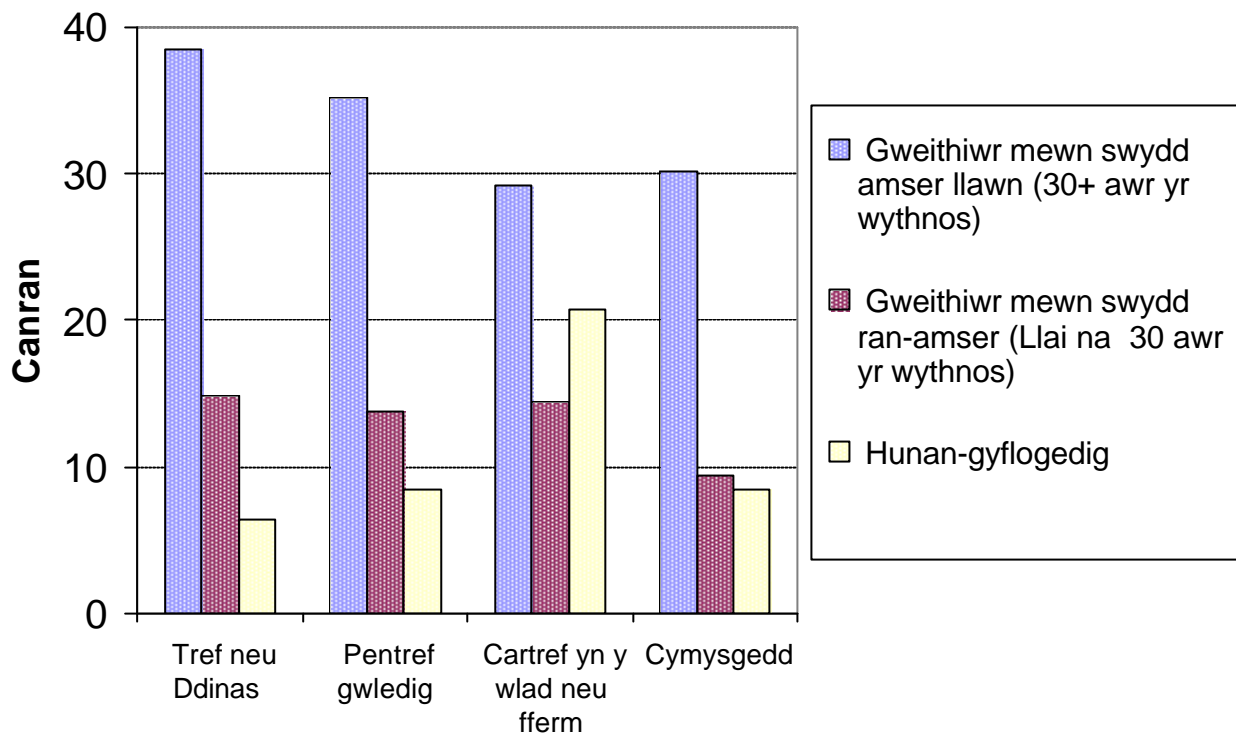
dosbarthiadau yn yr arolwg yn tueddu i ddilyn y patrwm oedran disgwylledig,. Roedd 61% o'r grwp oedran 55+ 'wedi ymddeol yn llwyr o'r gwaith'.

6.7 Mewn perthynas ag incwm a'i gysylltiad, chyflogaeth roedd y tueddiadau ar draws gwahanol ddosbarthiadau'r arolwg yn cydymffurfio, r patrymau disgwylledig mewn perthynas, grwpiau incwm. Er enghraifft, mewn cartrefi ag incwm blynyddol dros £52K, roedd gan 56% o'r cartrefi aelod mewn gwaith amser llawn, o'u cymharu, 9% a oedd wedi ymddeol. Ar ben arall y raddfa incwm roedd cartrefi a oedd wedi ymddeol yn cynnwys 40% o'r rheiny ag incwm llai na £5K. Roedd y sawl a oedd mewn gwaith amser llawn a rhan-amser yn perthyn yn weddol gyfartal ar draws y gwahanol ystodau o incwm.

6.8 Roedd gan ddosbarth cymdeithasol DE gryn dipyn llai o gynrychiolaeth ymhlith y cyflogedig; a mwy yn y dosbarth di-waith; a mwy yn y dosbarth salwch ac anabledd hirdymor. At hynny, roedd mwy na hanner (53%) o'r sawl a oedd 'wedi ymddeol o'r gwaith' yn perthyn i ddosbarth cymdeithasol DE.

O safbwynt y math o le lle'r oedd pobl yn byw, ni ddaeth yr un patrwm amlwg i'r golwg. Fodd bynnag, roedd lefelau cymharol uchel o anweithgarwch economaidd ym mhob un dosbarth. Dangosir y canlyniadau hyn mewn graff yn Ffigur 6.1

Ffigur 6.1 Mathau o gyflogaeth yn ôl ardal hunan-ddiffiniedig



6.10 Holwyd atebwyr am statws cyflogaeth aelodau eraill y cartref – hyd at bump o bobl dros 16 oed. Cynigiodd hyn fanylion am 3097 o bobl eraill, yn ychwanegol at y 4071 o atebwyr, a chyfanswm o 8090 o bobl. O blith y rhain, roedd 1992 wedi ymddeol, a oedd yn gadael 6098 o bobl a oedd o bosibl yn gymwys i weithio. Cynigir manylion am amgylchiadau cyflogaeth yn Nhabl 6.2. Ni ddangosir canrannau llai nag un.

Tabl 6.2 Amgylchiadau Cyflogaeth i bawb dros 16 oed yn y cartref

	2007 Count: 6098	2007
Amser Llawn	3097	51%
Rhan-amser	993	16%
Hunan-gyflogedig	646	11%
Hyfforddiant Llywodraeth	19	-
Addysg Amser Llawn	535	9%
Di-waith	198	3%
Salwch/anabledd hirdymor	222	4%
Gofalu am gartref	198	3%
Cyfnod mamolaeth	13	-
Gwneud rhywbeth arall	136	2%
Dim yn gwybod	41	1%

## Cyflogaeth, Diweithdra ac Anweithgarwch Economaidd

6.11 O safbwynt diffinio, cyfetyb y diffiniad yn yr arolwg hwn i eiddo'r Sefydliad Llafur Rhyngwladol (ILO) am ddiweithdra, sef: 'Yn ddi-waith ac ar gael i weithio'. Perthyn anweithgarwch economaidd i bobl nad ydynt yn gyflogedig nac yn ddi-waith yn ôl yr ILO a'r arolwg.

6.12 Cynnwys cyflogaeth weithwyr, yr hunan-gyflogedig, pobl o dan hyfforddiant a gyllidwyd gan y llywodraeth a rhaglenni cyflogaeth, a gweithwyr teulu digyflog.

6.13 Trwy ddefnyddio llinyn mesur yr ILO am gyflogaeth a amlinellir uchod, roedd canran y bobl, yn atebwyr ac yn aelodau eraill o'r cartref, a oedd yn ddi-waith yn 3.2%. Dyma'r un ganran a nodwyd yn arolwg 2004.

6.14 Graddfa'r anweithgarwch economaidd yn yr arolwg hwn ar gyfer Cymru wledig oedd 30%. Roedd canran fawr (25%) o'r anweithgar economaidd yn yr arolwg wedi ymddeol. At hynny, roedd 2% yn gwneud rhywbeth arall, o'u cymharu ag 1% yn 2004.

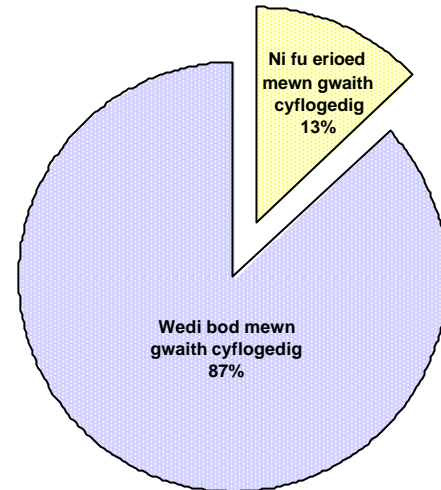
## Hanes cyflogaeth

6.15 Holwyd atebwyr nad oedd mewn gwaith a fu ganddynt waith cyflogedig erioed ai peidio. Holwyd yr un cwestiwn i aelodau eraill dros 16 oed y cartref nad oedd mewn gwaith. Yn ôl yr arolwg roedd 1671 o atebwyr nad oedd mewn gwaith ar y pryd, a chyfanswm o 3313 o bobl nad oedd mewn gwaith. O blith y rhain, bu gan 87% ohonynt waith cyflogedig ac ni fu gan

13% erioed waith cyflogedig. Dangosir y canlyniadau mewn graff yn Ffigwr 6.2 isod.

Ffigwr 6.2 Hanes cyflogaeth pobl nad ydynt mewn gwaith ar hyn o bryd

### Pobl nad ydynt yn gweithio ar hyn o bryd



## Sectorau Cyflogaeth

6.16 Holwyd pob un atebwr a oedd mewn gwaith neu a fu mewn gwaith beth oedd eu prif swyddogaeth yn y gweithle. At hynny, holwyd y cwestiwn hwn i hyd at bump aelod arall dros 16 oed yn y cartref. Cafwyd cyfanswm o 7632 o atebion (gwnaethpwyd cymhwysiad ar gyfer aelodau'r cartref a roddodd ddau ateb). Cofnodwyd 45 o ddisbarthiadau o weithleoedd. Roedd rhai o'r dosbarthiadau â nifer fechan, ac mewn rhai achosion roeddent yn ffigurau sengl. Dengys Tabl 6.3 yr 20 dosbarth o weithgarwch mewn gweithleoedd a gofnodwyd lle'r oedd digon o ddata i ddangos canlyniad canrannol o'u talgrynu.

**Tabl 6.3 Dosbarthiadau Cyflogaeth**

Dosbarth	Cyfanswm: 7632	Dosbarth	Cyfanswm: 7632
Amaeth, hela a choedwigaeth	4%	Gweinyddiaeth gyhoeddus ac amddiffyn (Cyngor, gwasanaeth sifil)	12%
Mwyngloddio a chwarelu	1%	Addysg	12%
Cynhyrchu	8%	Iechyd a gwaith cymdeithasol	15%
Cyflenwi trydan, nwy a dwr	3%	TG	1%
Adeiladu	6%	Glanhawyr/gwaith domestig	1%
Cyfanwerthu a manwerthu: atgyweirio ceir	11%	Elusen	1%
Gwesty ac arlwyo	6%	Adloniant/cyfryngau	1%
Trafnidiaeth, storio a chyfathrebu	4%	Chwaraeon/canolfannau hamdden/ hyfforddiant chwaraeon	1%
Banciau, cymdeithasau adeiladu a gwasanaethau ariannol	3%	Peirianeg (amhenodol)	1%
Eiddo tiriog, rhentu a busnes	1%	Eraill	7%

6.17 Dengys y canlyniadau y dirywiad cymharol a fu ym mhwystrwydd Amaethyddiaeth a Choedwigaeth, a gofnododd 4%. Mae'n bwysig nodi, er bod canrannau sylweddol wedi'u cofnodi ar gyfer Cynhyrchu (8%), Cyfanwerthu a Manwerthu (11%), Gwesty ac Arlwyo (6%),

gyda'i gilydd, roedd Gweinyddiaeth gyhoeddus, Addysg ac Iechyd a Gwaith Cymdeithasol yn cyfrif am 39% o swyddi. Mae'r ganran uchel hon yn cytuno â'r canlyniadau yn 6.14 ac yn Nhabl 6.4, sy'n dangos fod 'Cyrff y Sector Cyhoeddus' yn cyfrif am 33% o leodd gwaith.

6.18 O blith yr atebwyr ac aelodau'r cartref mewn gwaith, roedd gan 7% fwy nag un swydd gyflogedig, o'u cymharu ag 11% yn arolwg 2004. Nid atebodd 2% y cwestiwn hwn.

### Maint Busnes

6.19 Holwyd yr atebwyr mewn gwaith i gyd (2392) i ddisgrifio eu lle gwaith o safbwynt maint y busnes. Lle'r oedd yn berthnasol holwyd yr atebwyr hefyd i ddisgrifio gweithleoedd aelodau eraill y teulu a oedd mewn gwaith ar y pryd yn yr un modd. Roedd hyn yn cynnig 4740 o atebion. Dengys Tabl 6.4 y canlyniadau a gofnodwyd.

**Tabl 6.4 Maint y lle gwaith**

Dosbarth	Cyfanswm: 4740
Menter fach breifat yn cyflogi llai na 10 o bobl	24%
Menter fach breifat yn cyflogi 10 - 24 o bobl	8%
Menter ganolig breifat yn cyflogi 25 - 100 o bobl	10%
Menter fawr breifat yn cyflogi mwy na 100 o bobl	20%
Corff sector cyhoeddus	33%
Sefydliad sector gwirfoddol	1%
Hunan-gyflogedig	1%
Eraill	1%
Dim yn gwybod	1%

6.20 Dengys Tabl 6.4 mai'r sector cyflogi mwyaf oedd 'Corff Sector Cyhoeddus' â 33%, o flaen mentrau bychain preifat (cwmnïau'n cyflogi llai na 24 o bobl) â 32%, a chwmnïau mawrion yn cyflogi mwy na 100 people (20%). Roedd y sector Cyhoeddus a mentrau bychain preifat yn cyfrif am 65% o swyddi yng nghefn gwlad Cymru.

### Teithio i'r gwaith

6.21 Holwyd yr holl atebwyr mewn gwaith pa mor bell o'r gwaith oedd eu cartref. Dengys Tabl 6.5 y canlyniadau.

**Tabl 6.5 Pellter o'r gwaith**

Pellter o'r lle gwaith	Cyfanswm: 2392
Gweithio gartref	11%
Llai na 5 milltir o'r cartref	34%
5 - 10 milltir o'r cartref	20%
11 - 20 milltir o'r cartref	16%
21 - 49 milltir o'r cartref	9%
50 neu fwy o filltiroedd o'r cartref	4%
Dim un lle gwaith sefydlog	5%

Yn Nhabl 6.5, gwelir bod y mwyafrif yn gweithio'n eithaf agos i'w cartref, gyda 45% yn gweithio llai na 5 milltir o'u cartref,

o'u cymharu â 50% yn arolwg 2004, ac roedd 65% yn gweithio llai na 10 milltir o'u cartref. Yn arolygon 2004 a 2007 roedd 11% o bobl yn gweithio gartref. Roedd canran sylweddol o bobl, fodd bynnag, a oedd yn cymudo pellteroedd i'r gwaith. Er enghraifft, roedd 29% yn teithio mwy na 10 milltir i'r gwaith, sy'n agos i'r ffigur o 31% a gafwyd yn 2004.

6.22 Mewn perthynas ag incwm, roedd y grwpiau incwm isaf yn fwy tebygol gartref neu'n agos i'w cartref. Er enghraifft, roedd 28% yn y grwp incwm 'llai na £5K y flwyddyn' yn gweithio gartref, o'u cymharu â 12% yn y grwp incwm '£52K neu fwy y flwyddyn'. Ar y pegwn arall, dim ond un person a oedd yn perthyn i'r grwp incwm 'llai na £5K y flwyddyn' a oedd yn teithio mwy na 50 milltir i'r gwaith, tra oedd 26% o bobl yn y grwp incwm '£52K neu fwy y flwyddyn' yn teithio 50 milltir neu fwy i'r gwaith. Roedd y patrwm hwn mewn perthynas ag incwm a hyd y daith i'w weld ym mhob un dosbarth. Daeth arolwg 2004 o hyd i berthynas debyg rhwng y daith i'r gwaith a'r incwm a enillwyd. Roedd canrannau uwch o bobl a oedd yn byw mewn cartref yn y wlad neu ar fferm (28%) yn gweithio gartref na'r rhai a oedd yn byw mewn pentrefi (10%) neu drefydd (7%). Nodwyd perthynas debyg yn arolwg 2004.

6.23 Holwyd yr atebwyr a oedd yn teithio i'r gwaith (2122) pa fath o drafnidiaeth a ddefnyddient. Dengys Tabl 6.6 y canlyniadau isod.

**Tabl 6.6 Dull trafndiaeth i'r gwaith**

Dull trafndiaeth	Cyfanswm: 2122
Trafnidiaeth fodurol sy'n eiddo i'r cartref	79%
Mewn trafndiaeth fodurol rhywun arall	6%
Bws	4%
Trên	1%
Ar droed	13%
Beic	2%
Arall	1%

Teithiai'r mwyafrif (79%) i'r gwaith mewn trafndiaeth fodurol breifat, gyda 6% yn defnyddio trafndiaeth fodurol rhywun arall. Roedd lleiafrif sylweddol (13%) naill ai'n rhedeg neu'n cerdded i'r gwaith. Isel oedd y defnydd o feiciau (2%). Roedd y defnydd isel o drafnidiaeth gyhoeddus (5%) yn awgrymu fod y ddarpariaeth yn annigonol mewn ardaloedd gwledig, sy'n atgyfnerthu'r collfarnu ar drafnidiaeth gyhoeddus yn 5.2 yr adroddiad hwn.

### Cyfleon am waith

6.24 Holwyd yr holl atebwyr y cwestiwn hwn: Yn ystod y pum mlynedd diwethaf a ydyw'r ystod o gyfleon am waith yn eich ardal leol wedi gwella, wedi gwaethygu neu

heb newid rhyw lawer? Dangosir y canlyniadau yn Nhabl 6.7.

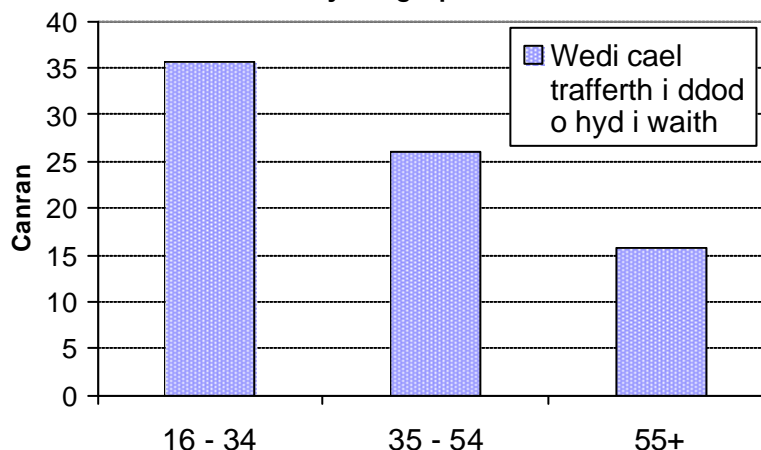
**Tabl 6.7 Canfyddiadau o gyfleon am waith**

Ateb	Cyfanswm: 4071
Wedi gwella'n fawr	3%
Wedi gwella ychydig	13%
Heb newid	51%
Wedi gwaethygu ychydig	12%
Wedi gwaethygu'n fawr	8%
Dim yn gwybod	14%

Credai ychydig dros hanner yr atebwyr fod y cyfleon am waith heb newid. O blith y rheiny a oedd wedi canfod newid credai 20% fod y sefyllfa'n waeth, a chredai 16% ei bod hi wedi gwella i ryw raddau.

6.25 Holwyd yr holl atebwyr mewn oedran gweithio am ba mor anodd oedd hi i chwilio am waith yn lleol, ac roedd 24% wedi cael rhai trafferthion. Ymhlith y rhain roedd 23% yng ngrwp oedran 16-34; 56% yng ngrwp oedran 35-54; ac roedd 21% dros 55 oed. Fodd bynnag, roedd 36% o atebwyr 16-34 oed (16-34) wedi cael trafferthion, sef y ganran uchaf o blith y tri gwp oedran (26% o 35-54, ac 16% o 55+). Nid oedd yn syndod gyda 12%, gan y grwp oedran 55+ yr oedd y ganran uchaf o bobl lle'r oedd y cwestiwn yn amherthnasol. Dangosir y canlyniadau mewn graff yn Ffigwr 6.3.

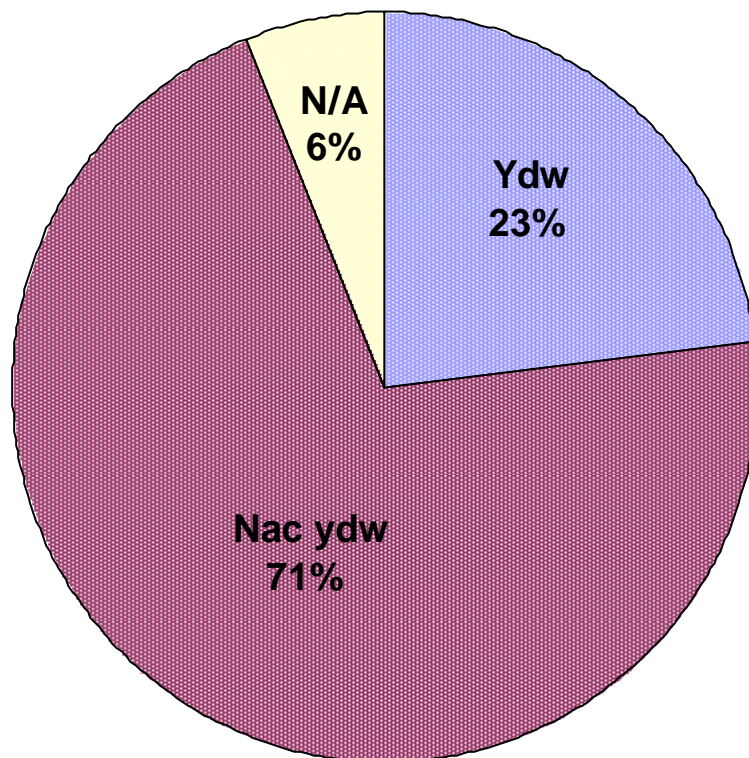
**Ffigwr 6.3 Trafferthion wrth chwilio am waith yn ôl grwp oedran**



6.26 Roedd hi'n ymddangos fod wynebu trafferthion wrth chwilio am waith yn brofiad cyffredin i'r grwpiau incwm i gyd, heblaw am y rheiny a oedd yn ennill llai na £5,000 y flwyddyn. Roedd 35% o'r grwp hwn wedi cael trafferthion, er y dylid nodi fod y nifer absoliwt yn y grwp hwn yn fychan. Roedd ystod y grwpiau incwm eraill yn amrywio o 22% i 29%, gyda thuedd i lai o bobl mewn grwpiau incwm uwch wynebu trafferthion.

6.27 Holwyd yr atebwyr hefyd am drafferthion a gafwyd gan aelodau eraill mewn oedran gweithio eu teulu. Cafwyd 5548 o atebion i'r cwestiwn hwn am bobl leol mewn oedran gweithio, yr oedd 23% ohonynt wedi cael trafferth wrth chwilio am swydd addas yn lleol, a 71% heb gael trafferth ac ystyriai 6% y cwestiwn yn amherthnasol iddynt. Dangosir y canlyniadau mewn graff yn Ffigwr 6.4.

**Ffigwr 6.4** Canran o bobl yr arolwg (gan gynnwys aelodau eraill y teulu) a gafodd drafferth wrth chwilio am waith



6.28 Holwyd yr atebwyr a oedd wedi cael trafferth dod o hyd i waith yn lleol (751) pa fath o anawsterau a gafwyd. At hynny, holwyd yr un cwestiwn am aelodau eraill o'r teulu (516) a oedd wedi cael trafferth dod

o hyd i swydd yn lleol. Nodir pob dosbarth o anhawster ar gyfer y 1267 o bobl isod yn Nhabl 6.8. Dylid nodi fod rhai o'r dosbarthiadau heb sgôr oherwydd nad oedd digon o niferoedd i'w cyfrif yn ganran.



**Tabl 6.8 Rhesymau am drafferth i gael gwaith**

Anhawster	Canran	Anhawster	Canran
Dim gwaith/Dim digon o waith	42%	Gofal plant yn rhy ddrud	-
Dim gwaith addas/Dim digon o waith addas	37%	Prinder canolfannau hyfforddiant	1%
Dim digon o waith addas i fenywod	1%	Prinder tir i'w ddatblygu	-
Dim digon o waith addas i ddynion	1%	Problemau trafndiaeth/ anodd cyrraedd lleoedd gwaith	6%
Prinder cyfleon i weithwyr sydd newydd adael yr ysgol	1%	Rhwystrau ieithyddol	5%
Prinder cyfleon i raddedigion	3%	Cyflog	4%
Gormod o waith tymhorol	1%	Gwahaniaethu ar sail oedran/mae fy oedran yn broblem	1%
Dim digon o waith rhan-amser/oriau hyblyg	3%	Diffyg cymwysterau	1%
Dim digon o waith ams er llawn	2%	Prinder cyfleon am ddyrchafiad	-
Prinder cyfleon i'r anabl	2%	Problemau iechyd	-
Gormod o swyddi i bobl o'r tu allan i'r ardal	1%	Dim swyddi lleol	1%
Gormod o ddibyniaeth ar ychydig o gyflogwyr	1%	Eraill	3%
Prinder cyfleusterau gofal plant	1%	Dim ateb	1%

Y prif reswm a nodwyd gan 42% am anawsterau dod o hyd i waith oedd 'Dim gwaith/ Dim digon o waith'. Gyda 'Dim gwaith addas/ Dim digon o waith addas' (37%) awgrymai hyn fod prinder sylfaenol o gyfleon am waith.

6.29 Canrannau ffigwr sengl a oedd yn perthyn i'r rhesymau eraill i gyd. Ymhlith rhai dosbarthiadau a oedd yn nodedig o isel oedd 'Gormod o swyddi i bobl o'r tu allan i'r ardal' a 'Gwahaniaethu ar sail oedran', ill dau'n 1%. Cofnodwyd 6% ar gyfer 'Problemau trafndiaeth', y gellid wedi disgwyl i fod yn uwch mewn ardaloedd gwledig.

6.30 Canlyniad nodedig oedd 'Rhwystrau ieithyddol' a nododd 45 o atebwyr (5%) fod iaith yn rhwystr rhag cael gwaith, gyda 13 aelod arall o'r cartref yn nodi eu bod wedi cael trafferth oherwydd iaith. Ymhlith y 45 atebwr roedd 8 ohonynt yn eu hystyried eu hunain yn Gymry - a'r 37 yn weddill yn eu hystyried eu hunain yn Saeson, Prydeinwyr, Albanwyr neu Wyddelod ac un Americanwr/Canadiad. Yn ieithyddol, ymhlith y 45 atebwr a oedd wedi cael trafferth oherwydd iaith, roedd un yn

siarad y Gymraeg yn rhugl, dau yn 'eithaf da', 36 yn siarad 'ychydig o frawddegau neu eiriau' a chwech heb air o Gymraeg.

6.31 Holwyd yr atebwyr i gyd a oeddent yn credu fod pobl eraill yn yr ardal yn cael trafferth mewn perthynas ag amrywiaeth o bynciau yn ymwneud â chyflogaeth: dod o hyd i waith; cyflogau isel; ansawdd y swyddi yn yr ardal leol; a hyfforddiant neu sgiliau. Dengys Tabl 6.9 y canlyniadau hyn.

**Tabl 6.9 Canfyddiadau o drafferthion pobl eraill â phynciau yn ymwneud â gwaith**

Cyfanswm 4071	Dod hyd waith	o i	Cyfloga u isel i swyddi lleol	Ansawdd swyddi lleol	Hyfforddiant neu sgiliau
Pawb	6%		10%	7%	3%
Mwyafrif	22%		32%	28%	11%
Rhai	50%		39%	44%	42%
Neb	11%		7%	8%	25%
Dim yn gwybod	11%		13%	12%	19%

Ystyriai canran uchel o atebwyr (78% - 81%) fod nifer o bobl yn lleol yn cael trafferth â thri o'r pynciau hyn. Yr eithriad oedd 'hyfforddiant neu sgiliau'. Yn y dosbarth hwn credai 56% o atebwyr fod

pobl leol yn cael trafferth â hyfforddiant neu sgiliau, tra oedd 25% yn credu nad oedd neb yn cael trafferth - sef canran lawer uwch nag ar gyfer pynciau eraill. At hynny, o ran y pwnc hyfforddiant a sgiliau nid oedd 19% yn gwybod - unwaith eto dyna ganran lawer uwch nag ar gyfer y pynciau eraill.

## Prif Ganfyddiadau

- Ymhlith yr atebwyr ac aelodau eraill o'r teulu:
  - Roedd 38% mewn gwaith amser llawn
  - Roedd 12% mewn gwaith rhan-amser
  - Roedd 8% yn hunan-gyflogedig
- Roedd mwy o ddynion nag o fenywod mewn gwaith amser llawn neu'n hunan-gyflogedig. Roedd y sefyllfa i'r gwrthwyneb yn achos gwaith rhan-amser gyda phedair gwaith mwy o fenywod nag o ddynion yn gweithio'n rhan-amser. Cafwyd canlyniad tebyg yn Arolwg Cartrefi 2004.
- Roedd lefelau hunan-gyflogaeth yn uwch ymhlith pobl a oedd yn byw ar fferm neu mewn cartref yn y wlad.
- Roedd diweithdra yn 2% ac yn is na'r cyfraddau yng Nghymru (5%) ac yn y DU (6%). Ond roedd Cyflogaeth (67%) yn is - Cymru (72%); DU (75%), ac roedd Anweithgarwch Economaidd (30%) yn uwch - Cymru (24%); DU (21%).
- Roedd 30% o'r atebwyr wedi ymddeol, tra oedd 2% yn 'gwneud rhywbeth arall'.
- Nid oedd 13% o bobl yr arolwg erioed wedi cael gwaith cyflogedig.
- Roedd pwysigrwydd amaethyddiaeth, hela a choedwigaeth yn parhau i ddirywio, gan gynnig 4% o swyddi yn yr arolwg, o'u cymharu â 6% yn arolwg 2004.
- Gyda'i gilydd, roedd Gweinyddiaeth gyhoeddus, Addysg ac Iechyd a Gwaith Cymdeithasol yn cyfrif am 39% o gyflogaeth - o'u cymharu â 44% yn arolwg 2004.
- Ymhlith yr atebwyr mewn gwaith roedd 32% yn gyflogedig gan fentrau bychain preifat (sef cwmnïau â llai na 24 o bobl).
- Roedd 23% o atebwyr mewn oedran gweithio wedi cael trafferth dod o hyd i waith addas yn eu hardal leol. Roedd atebwyr iau (16-34) yn fwy tebygol o wynebu trafferthion.
- Gweithiai'r rhan fwyaf o'r atebwyr â swyddi yn agos i'w cartref neu yn eu cartref. Teithiai canran sylweddol (29%) fwy na 10 milltir i'r gwaith. Roedd hyn yn debyg i'r 31% o ganlyniad yn arolwg 2004.
  - Roedd atebwyr o gartrefi incwm isel yn fwy tebygol o weithio'n agos i'w cartref na'r rheiny ag incwm uwch.
  - Teithiai 85% i'r gwaith mewn trafndiaeth fodurol breifat.

## ADRAN 7 YR AMGYLCHEDD

### Cyflwyniad

7.1 Yn ystod y blynyddoedd diwethaf daeth pynciau'n ymwneud â'r amgylchedd naturiol, ac effaith pobl arno, i'r amlwg. Mae ansawdd y tirlun ac adnoddau naturiol ehangach cefn gwlad Cymru yn golygu fod llawer o bynciau amgylcheddol ag arwyddocâd o bosibl i'r bobl sy'n byw yno. Eir i'r afael yn yr adran hon â sut mae pobl cefn gwlad Cymru yn canfod eu hamgylchedd naturiol; eu hagwedd tuag at bynciau amgylcheddol sy'n dod i'r amlwg ac arwyddocaol; a sut y maent yn wynebu'r pynciau hynny.

Canolbwyntir ar:

5. Ansawdd yr amgylchedd naturiol ehangach
6. Bryderon am bynciau fel cynhesu byd-eang
7. Y defnydd o drafnidiaeth foduro
8. Agweddau tuag at arbed ynni
9. Agweddau tuag at ailgylchu

### Canfyddiadau o'r amgylchedd naturiol

7.2 Holwyd yr atebwyr am eu canfyddiadau o newid yn yr amgylchedd naturiol yn ystod

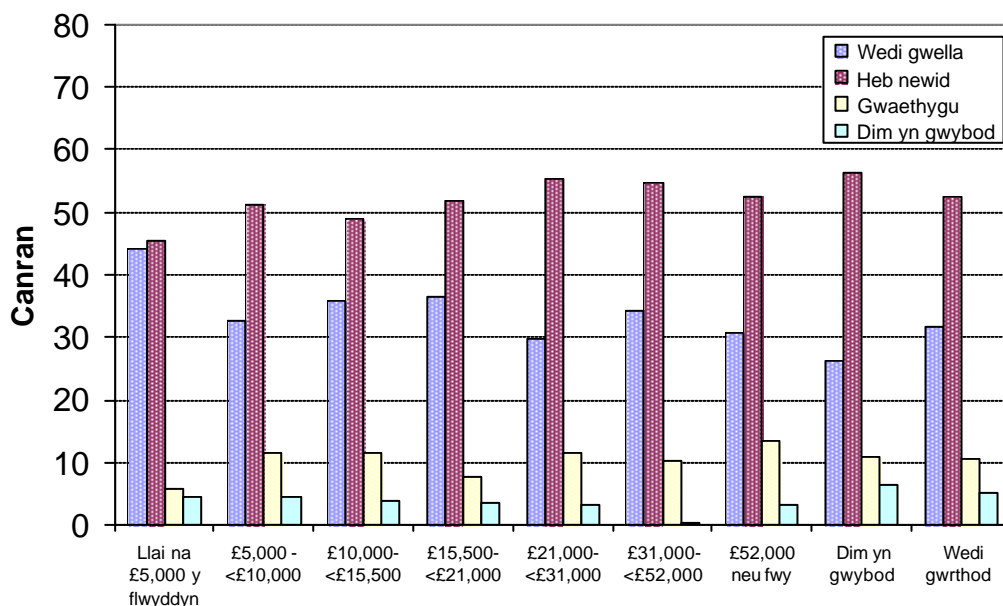
y pum mlynedd diwethaf. Roedd ychydig dros hanner yr atebwyr (53%) yn tybio na fu newid yn yr amgylchedd naturiol yn ystod y cyfnod, tra oedd 4% yn ansicr. O blith y 43% a oedd wedi canfod newid, roedd 32% wedi gweld gwelliant a chredai 11% fod yr amgylchedd naturiol wedi dirywio. Dengys Tabl 7.1 y canlyniadau.

**Tabl 7.1 Canfyddiadau o newid yn yr amgylchedd naturiol**

Ateb	Cyfanswm: 4071
Wedi gwella'n fawr	7%
Wedi gwella ychydig	25%
Heb newid	53%
Wedi gwaethygu ychydig	8%
Wedi gwaethygu'n fawr	3%
Dim yn gwybod	4%

7.3 Roedd cryn amrywiaeth o safbwynt incwm, gyda'r grwp incwm isel yn dangos llawer mwy o optimistiaeth am y gwelliannau i'r amgylchedd. Dengys Ffigur 7.1 isod y berthynas mewn graff.

**Ffigur 7.1 Ansawdd yr amgylchedd yn ôl grwp incwm**



7.4 Prin fod amrywiaeth, fodd bynnag, mewn canfyddiadau o'r amgylchedd ar draws y grwpiau oedran, a'r dosbarthiadau cymdeithasol a rhwng y ddau ryw, gyda'r atebwyr wedi'u rhannu'n weddol gyfartal mewn perthynas â phob dosbarth o ganfyddiad o newid yn yr amgylchedd.

### Pryderon amgylcheddol ehangach

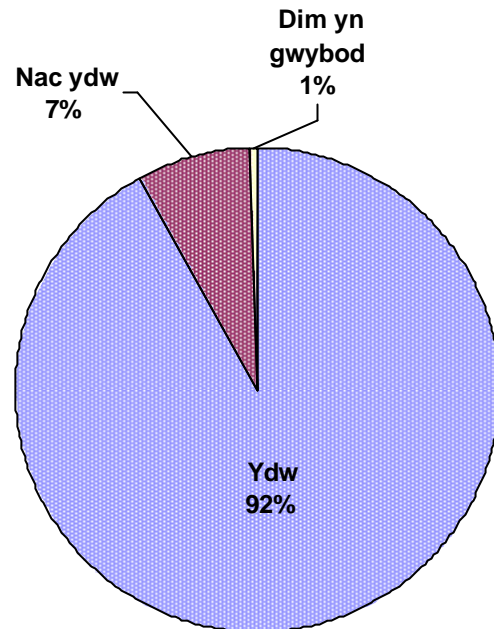
7.5 Holwyd atebwyr cyfres o gwestiynau i gael gwybod eu hagweddau tuag at bynciau amgylcheddol fel cynhesu byd-eang, prinder ynni posibl a bwydydd GM, yn ogystal â'u pryderon amdanynt. Dengys Tabl 7.2 y graddau yr oedd pryderon amgylcheddol wedi peri i atebwyr ystyried gweithredu er lles yr amgylchedd er enghraifft drwy ailgylchu ac arbed ynni.

**Tabl 7.2: Y graddau y mae pryderon amgylcheddol wedi peri i bobl ystyried ailgylchu neu leihau'r defnydd o wres neu olau yn y cartref**

Ateb	Cyfanswm: 4071
Llawer iawn	45%
Cryn dipyn	35%
Ychydig	12%
Dim o gwbl	7%
Dim yn gwybod	1%

Wrth ystyried Tabl 7.2, ac o gyfuno'r tri ateb a oedd yn ymwneud â gweithredu'n amgylcheddol mae'n amlwg fod 92% o'r atebwyr i raddau amrywiol, wedi ystyried sut y gallent hwy neu eu cartrefi weithredu i leihau'r effeithiau niweidiol. Dim ond 7% a oedd heb ystyried gweithredu yn y fath fodd, a dim ond 1% a oedd yn ansicr. Dangosir y canlyniadau hyn mewn graff yn Ffigwr 7.2.

**Ffigwr 7.2 Canran o boblogaeth yr arolwg a oedd yn ystyried gweithredu'n amgylcheddol**



7.8 Roedd mwy o fenywod nag o ddynion wedi meddwl am weithredu er lles yr amgylchedd (95% o'u cymharu ag 89%). Fodd bynnag, nid oedd oedran, incwm na dosbarth cymdeithasol yn gyrru'n gryf tuag at ystyried gweithredu er lles yr amgylchedd.

### Dulliau Arbed Ynni

7.9 Holodd ymchwilwyr rai cwestiynau am y graddau y bu atebwyr yn arbed ynni. Roedd y cwestiynau hyn yn ymwneud â pha un a oedd atebwyr wedi ystyried amrywiaeth o ddulliau i arbed ynni neu wrthi'n eu hystyried: inswleiddio llofft, ffenestri gwydr dwbl, inswleiddio wal geudod, bylbiau golau rhad-ar-ynni, paneli solar, a generaduron gwynt.

7.10 Inswleiddio'r llofft yw'r dull mwyaf cost-effeithlon a rhataf o bosibl i arbed ynni yn y cartref, ac argymhellwyd ei ddefnydd yn helaeth drwy bolisi'r llywodraeth, rheoliadau a rheolau adeiladu, hysbysebion a thrwy fentrau prisiau, gyda rhai ohonynt yn ymwneud â'u manteision,

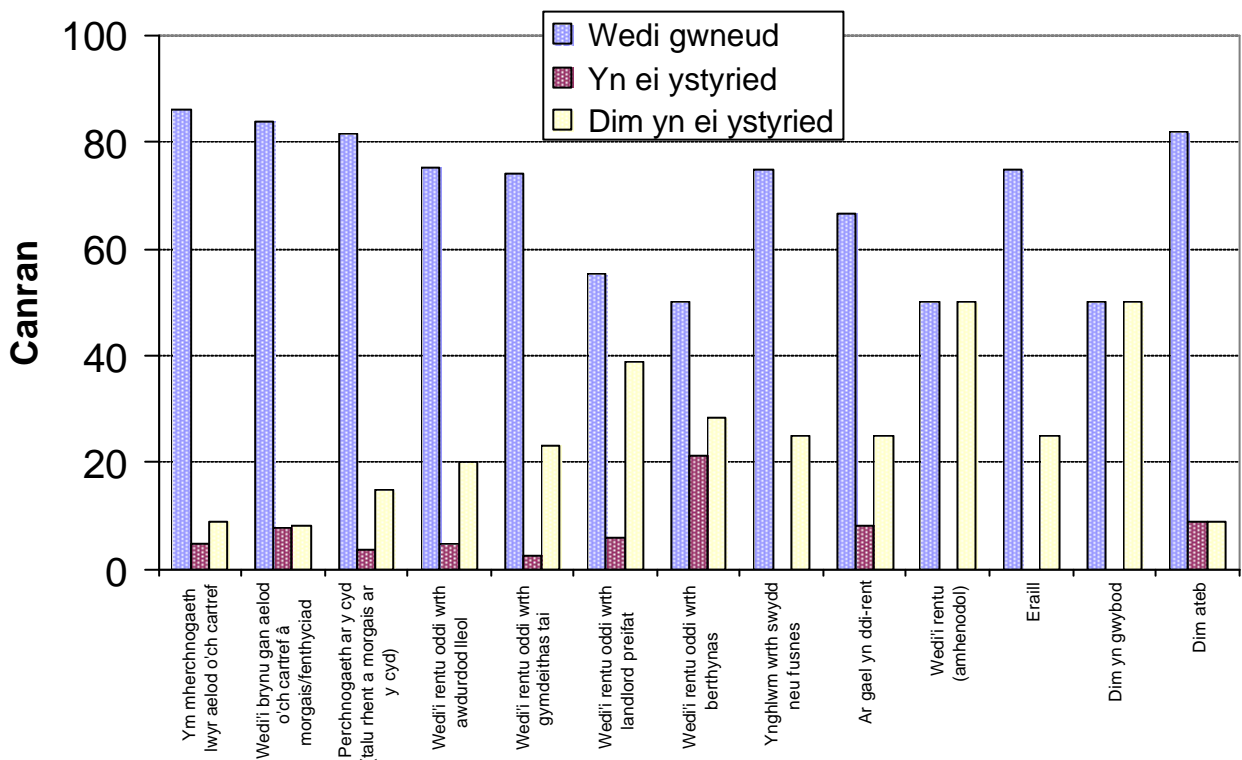
oedran ac anabledd, ers dros 30 mlynedd. Mae'n anodd meddwl am achosion lle nad yw'n bosibl inswleiddio'r llofft mewn rhyw fodd neu'i gilydd, er y gall fod ambell achos lle mae cadw treftadaeth yn milwrio yn erbyn hynny.

Roedd yn syndod, felly, fod 82% o atebwyr lofftydd wedi'u hinswleiddio ond nid oedd gan 18% (bron un ym mhob pum cartref) ddim inswleiddio o'r fath. Ymhlith y 18% heb inswleiddiad llofft roedd 6% yn ei ystyried ond nid oedd 12% yn ei ystyried. Hynny yw, roedd dwywaith mwy o bobl heb

inswleiddiad yn eu llofftydd (734 o atebwyr) yn peidio â'i ystyried nag o bobl a oedd yn ei ystyried.

7.11 O ran deiliadaeth, roedd 87% o'r atebwyr ag inswleiddiad yn eu llofftydd yn byw mewn cartref a oedd yn eiddo iddynt yn llwyr neu drwy forgais. Mewn geiriau eraill, roedd gan 85% o berchnogion cartref lofftydd a oedd wedi'u hinswleiddio. Yn erbyn y data hwn, roedd 69% o atebwyr mewn llety wedi'i rentu lofftydd wedi'u hinswleiddio. Dangosir y canlyniadau hyn mewn graff yn Ffigwr 7.3.

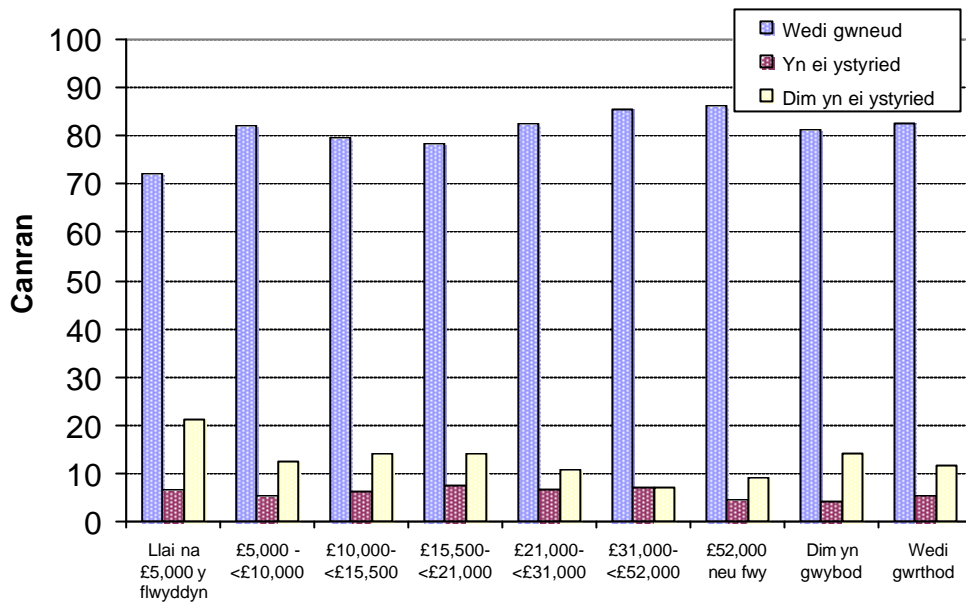
Ffigwr 7.3 Insweiddio llofft yn ôl deiliadaeth



7.12 Roedd meddu ar lofft wedi'i inswleiddio yn tueddu i gynyddu gydag incwm. Roedd canran y cartrefi heb inswleiddio eu llofftydd yn y grwp incwm isaf (o dan £5K y flwyddyn) yn 28%, sydd bron un ym mhob tri chartref. At hynny, yn y grwp incwm hwn, nid oedd 29 o'r 38

cartref (76%) yn ystyried inswleiddio'r llofft. Nid oedd yn syndod fod y ddau grwp incwm uchaf â'r ganran uchaf o lofftydd wedi'u hinswleiddio, gyda'r ddau yn 86%. Dangosir y canlyniadau hyn mewn graff yn Ffigwr 7.4.

Ffigwr 7.4 Inswleiddio llofft yn ôl grwp incwm

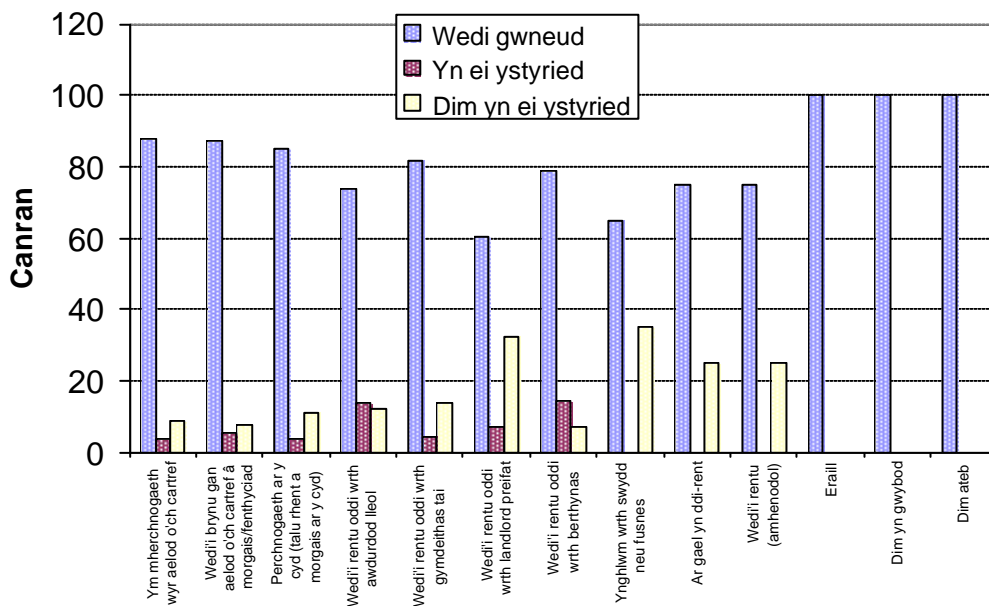


7.13 Roedd yn syndod fod gan fwy o dai ffenestri gwydr dwbl na lloffydd wedi'u hinswleiddio, gydag 85% o atebwyr yn ateb yn gadarnhaol. Ymhlith y 15% o gartrefi heb ffenestri gwydr dwbl, roedd 5% yn ei ystyried ac nid oedd 10% yn ei ystyried. Fel yn achos inswleiddio llofft gall fod achosion lle mae cadw treftadaeth yn milwrio yn ei erbyn.

7.14 Yn yr un modd ag inswleiddio llofft, yr hyn a oedd yn gyrru'r atebwyr oedd

deiliadaeth ac incwm. O safbwynt deiliadaeth roedd 86% o atebwyr â ffenestri gwydr dwbl yn byw mewn cartref yr oeddent yn ei berchen yn llwyr neu drwy forgais, ac roedd 77% o atebwyr a oedd yn byw mewn cartref yr oeddent yn ei berchen yn llwyr neu drwy forgais yn meddu ar ffenestri gwydr dwbl. Gyda 69%, cymharol ychydig o atebwyr mewn llety wedi'i rentu a oedd yn meddu ar ffenestri gwydr dwbl. Dangosir y canlyniadau hyn mewn graff yn Ffigwr 7.5.

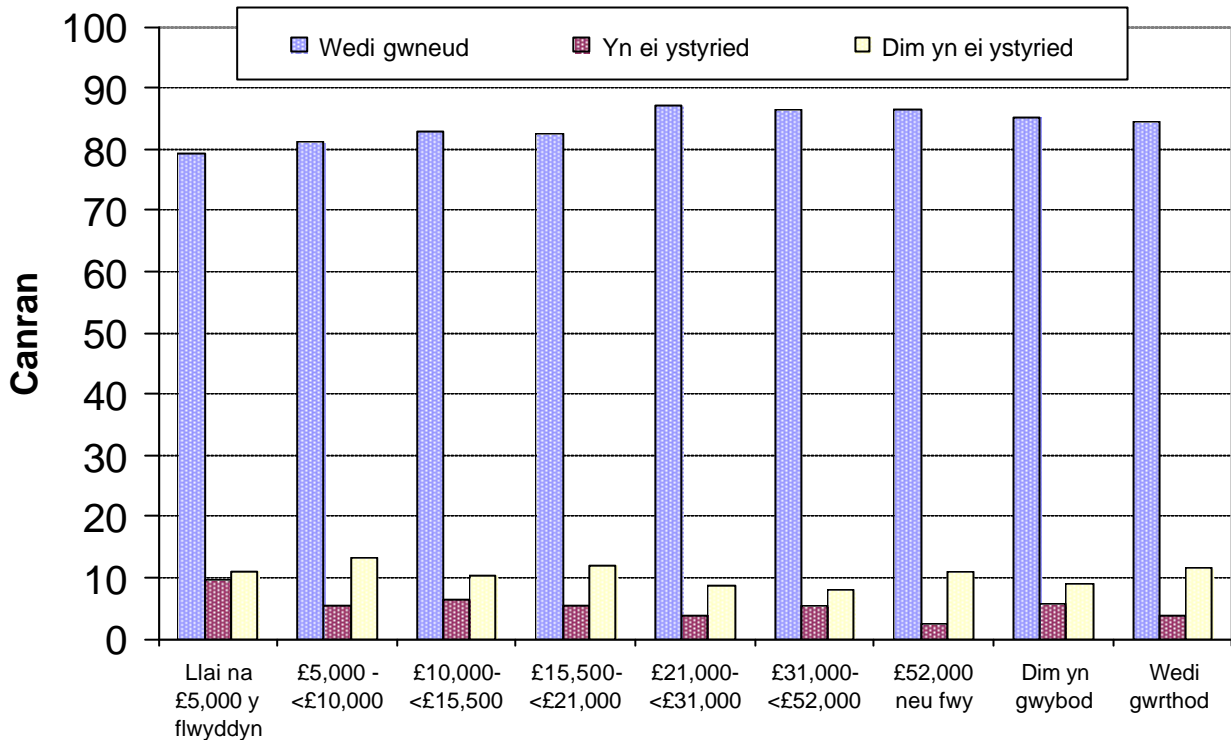
Ffigwr 7.5 Ffenestri gwydr dwbl yn ôl deiliadaeth



7.15 Mewn perthynas ag incwm roedd 'meddu ar ffenestri gwydr dwbl' yn tueddu i gynyddu gydag incwm. Roedd y grwp incwm isaf (llai na £5K y flwyddyn) â 79% o berchenogion ffenestri gwydr dwbl, tra

oedd 87% o'r grwp incwm uchaf (tros £52K y flwyddyn) yn meddu ar ffenestri gwydr dwbl. Dangosir y canlyniadau mewn graff yn Ffigur 7.6 isod.

Ffigur 7.6 Ffenestri gwydr dwbl yn ôl grwp incwm



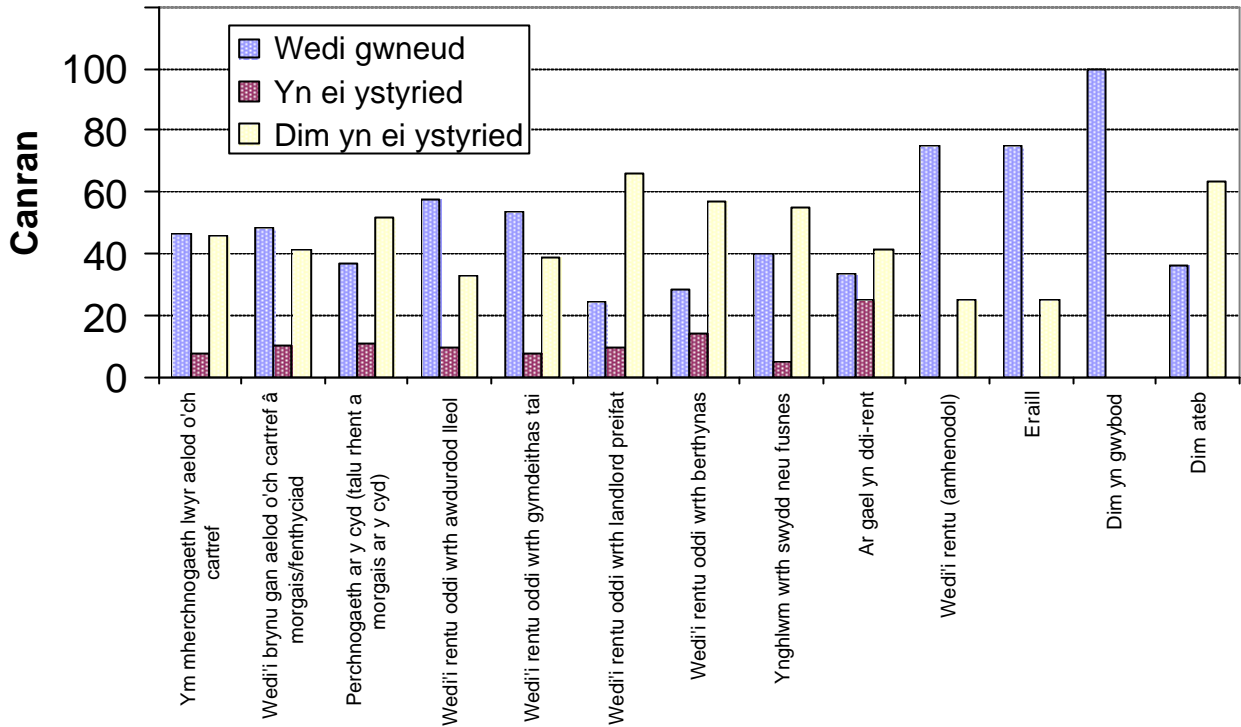
7.16 Y trydydd mesur i arbed ynni a gynigiwyd ers llawer dydd yw inswleiddio'r wal geudod, ynghyd ag inswleiddio'r llofft a ffenestri gwydr dwbl. Roedd gan bron hanner yr atebwyr (46%) wal geudod wedi'i hinswleiddio ac roedd 9% arall yn ystyried ei hinswleiddio. Dylid nodi fod gan rai cartrefi waliau solet heb geudod fel nad oedd modd inswleiddio'r wal geudod.

i lefelau incwm godi a pherchenogaeth ar gartref. O ran deiliadaeth roedd 84% ag wal geudod wedi'u hinswleiddio yn perchen ar eu heiddo. Fodd bynnag, roedd dosbarthiad waliau ceudod wedi'u hinswleiddio yn gymharol uchel mewn eiddo wedi'u rhentu yn yr arolwg; roedd 40% o drigolion eiddo rhent ag wal geudod wedi'i hinswleiddio o'u cymharu â 47% o berchenogion cartrefi neu berchenogion â morgais. Dangosir y canlyniadau am ddeiliadaeth mewn graff isod yn Ffigur 7.7.

7.17 Fel yn achos inswleiddio llofft a ffenestri gwydr dwbl roedd perthynas rhwng perchnogaeth ar wal geudod wedi'i hinswleiddio ac ystyried gwneud hynny wrth



Ffigwr 7.7 Inswleiddio'r wal geudod yn ôl deiliadaeth



7.18 Er bod bylbiau rhad-ar-ynni yn eitem cymharol newydd roedd cryn ddefnydd arnynt yn yr arolwg, gydag 87% yn meddu arnynt a 6% arall yn ystyried eu defnyddio. Roedd defnydd ohonynt yn uchel ym mhob dosbarth oedran, incwm, rhyw a dosbarth cymdeithasol a phrin oedd y gwahaniaeth rhwng eiddo perchenogion ac eiddo rhent.

7.19 Mae paneli solar hefyd yn fesur arbed ynni cymharol newydd. Gall y costau cychwynnol fod yn uchel a gall fod rhwystrau o du caniatâd cynllunio a chadwraeth dreftadol. Isel, felly, oedd yr alldro ar gyfer y cartrefi hynny â phaneli solar. Gyda chanran mor fach o gartrefi â phaneli solar roedd y nifer absoliwt o 116 yn fach hefyd.

O gofio'r ystyriaethau uchod, a oedd yn erbyn paneli solar roedd y ganran o 21% -

h.y. un ym mhob pump - a oedd yn ystyried paneli solar yn uchel.

7.20 Gyda'r fath nifer absoliwt mor isel roedd yn anodd dod o hyd i brif reswm ond deiliadaeth y cartref oedd y dewis amlwg. Ymhlith yr atebwyr â phaneli solar roedd 89% yn byw mewn cartrefi yn eu perchnogaeth lwyr neu â morgais. Yn nodweddiadol o'r amryfusedd a gyfyd yng nghyswllt niferoedd absoliwt bach, roedd perchnogaeth ar baneli solar o safbwynt incwm yn mynd yn groes i'r graean, gyda'r grwp incwm isaf yn berchenogion mwyaf o ran canran ar baneli solar (5%). Roedd niferoedd absoliwt yn y grwp hwn, fodd bynnag, gyda'r isaf o blith yr holl grwpiau incwm o safbwynt cynrychiolaeth gyffredinol ac o safbwynt meddiant ar baneli solar.

7.21 Roedd paneli solar yn llai cyffredin mewn trefydd gwledig nag mewn pentrefi, ffermydd neu eiddo yn y wlad. Ymhlith yr atebwyr â phaneli solar roedd 25% yn byw mewn tref; 46% yn byw mewn pentref; a 21% yn byw mewn eiddo neu ar fferm yn y wlad.

7.22 Dim ond 38 o'r 4071 atebwr a oedd â generadur gwynt. Mae'r fath niferoedd bychain yn ei gwneud yn anodd cymharu grwpiau, a chanfod rhesymau. Tueddai deiliadaeth a lleoliad i fod yn bwysig. O blith y 38 atebwr â generadur gwynt roedd 79% (30) yn berchenogion ar eu heiddo, ac roedd 79% yn byw mewn pentref gwledig neu yn y wlad.

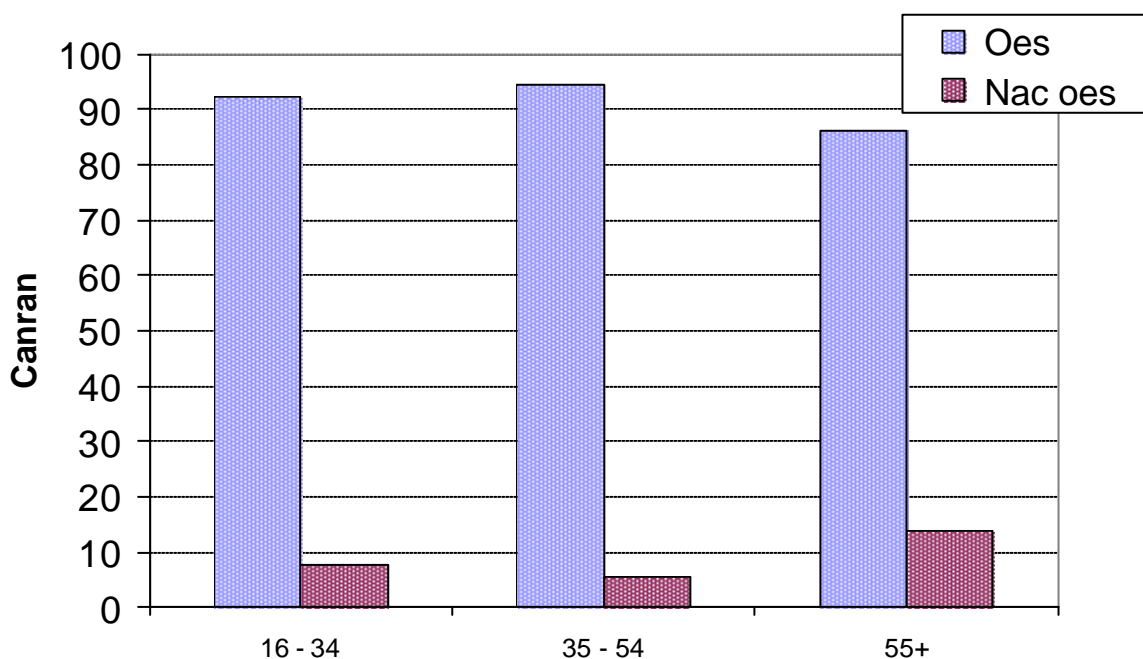
7.23 Fodd bynnag, roedd 617 (15%) o'r holl atebwyr yn ystyried defnyddio generadur gwynt yn eu heiddo. Nid oedd yn syndod fod 'ystyried' gwneud rhywbeth yn gysylltiedig yn gadarnhaol ag incwm cynyddol: roedd 88% o'r atebwyr a oedd yn ystyried generadur gwynt yn byw mewn eiddo yn eu perchnogaeth lwyr neu â morgais, ac roedd 69% yn byw mewn pentref gwledig neu yn y wlad.

### Perchnogaeth a defnydd o drafnidiaeth fodurol

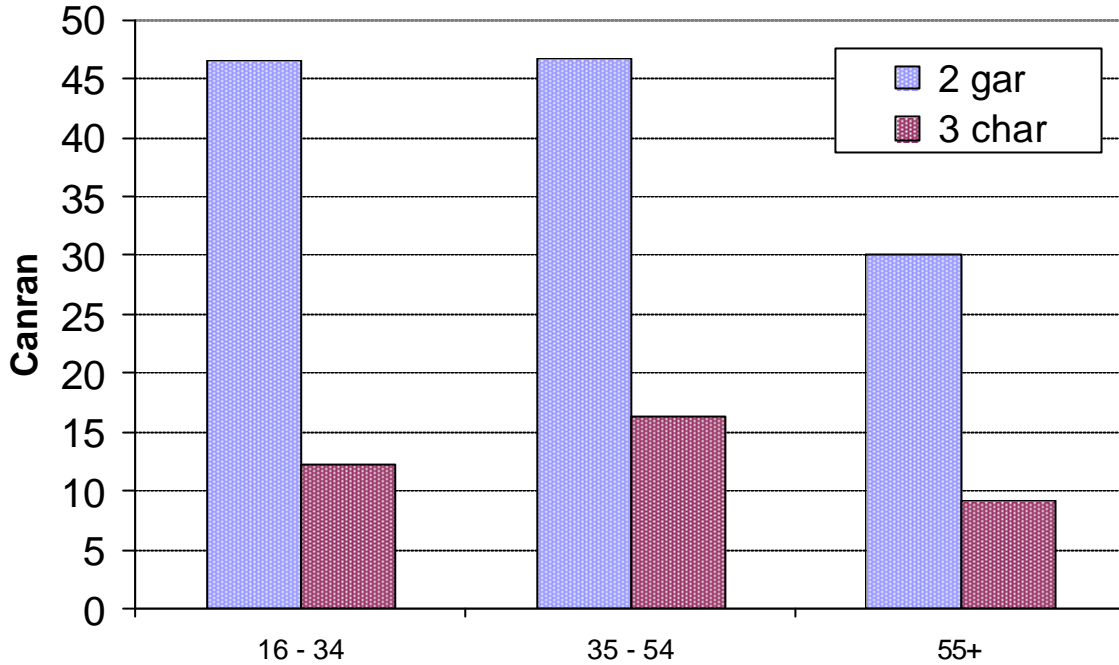
7.24 Nid oedd yn syndod fod perchen neu ddefnyddio trafndiaeth fodurol yn uchel â 90% o'r atebwyr. Roedd mwy o ddynion (93%) nag o fenywod (88%) â defnydd o gerbyd modurol. O blith yr atebwyr hynny, roedd gan 52% ohonynt fwy nag un. Dyma oedd y canlyniadau: roedd gan 48% un; roedd gan 39% ddau; ac roedd gan 13% dri neu ragor o gerbydau.

7.25 Mewn perthynas ag oedran, yn y grwp oedran 35-54 roedd perchnogaeth ar gerbyd yn 95%. I'r 16-34 roedd yn 92% ac i'r 55+ roedd yn 86%. Roedd perchnogaeth ar fwy nag un cerbyd yn dilyn patrwm tebyg. Y grwp oedran 35 - 54 oedd y mwyaf tebygol o berchen ar nifer o gerbydau, ac roedd gan 47% o berchnogion cerbydau yn y grwp hwn ddau gerbyd, ac roedd gan 16% 3 neu fwy. Roedd y grwp oedran 16-34 yn dilyn yn agos iawn, gyda 46% a 12% yn y drefn honno. I'r grwp oedran 55+ y canlyniadau oedd 30% a 9%. Dangosir y canlyniadau mewn graff yn Ffigur 7.8 a 7.9.

Ffigur 7.8 Perchnogaeth ar gerbydau yn ôl grwp oedran



Ffigwr 7.9 Perchnogaeth ar gerbydau lluosog yn ôl grwp oedran



7.26 Fel y dengys Tabl 7.3 o ran grwp incwm roedd llai o ganran o berchnogaeth ar gerbydau ymhlith y grwpiau incwm isaf.

Tabl 7.3: Perchnogaeth ar gerbydau yn ôl grwp incwm

O dan £5K y flwyddyn	76%
£5,000 – 9,999	68%
£10,000 – 15499	87%
£15500 – 20999	93%
£21000 – 30999	97%
£31000 – 52,000	99%
Tros £52K y flwyddyn	99%

7.27 Roedd cyfatebiaeth hefyd rhwng incwm a pherchnogaeth ar nifer o geir. Yn gyntaf, fel y dengys Tabl 7.3, roedd canran uwch o'r grwpiau incwm uchaf yn berchnogion cerbydau. Yn ail, dengys Tabl 7.4 fod canrannau uwch o'r grwpiau incwm uchaf a oedd yn meddu ar gar, yn perchen

ar nifer o geir. Roedd gan fwy nag un ym mhob dau gartref â cherbyd a oedd ag incwm o dros £31,000 ddau gerbyd. I gartrefi â cheir a oedd ag incwm o fwy na £52,000 roedd gan bron un ym mhob tri dri neu ragor o gerbydau.

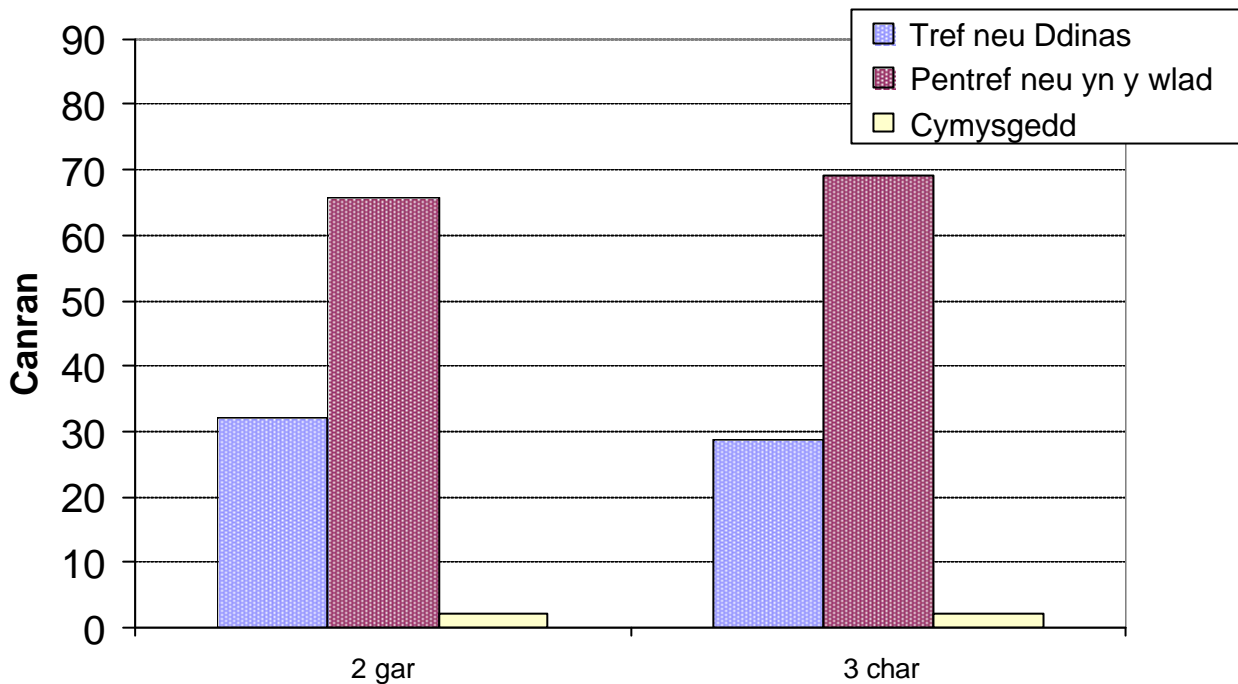
Tabl 7.4: Perchnogaeth ar Gerbydau Lluosog yn ôl incwm – Cartrefi â cherbydau

	1 cerbyd	2 gerbyd	3 neu fwy
Dan £5K y fl.	73%	18%	9%
£5,000 – 9,999	79%	17%	4%
£10,000 – 15499	69%	26%	5%
£15500 – 20999	54%	39%	7%
£21000 – 30999	46%	41%	13%
£31000 – 52,000	28%	58%	14%
Tros £52K y fl.	17%	53%	30%

7.28 O safbwynt lleoliad, roedd gan 56% o atebwyr â cherbyd ac a oedd yn byw mewn pentref neu yn y wlad fwy nag un cerbyd. I drigolion tref neu ddinas â cherbyd y ffigwr hwn oedd 44%. Ymhlith y cartrefi â dau

gerbyd roedd 66% ohonynt mewn pentref neu yn y wlad. Yn y cartrefi lle'r oedd tri neu ragor o gerbydau roedd 69% ohonynt mewn pentref neu yn y wlad. Dangosir y canlyniadau hyn mewn graff yn Ffigwr 7.10.

**Ffigwr 7.10 Perchnogaeth ar gerbydau lluosog yn ôl ardal hunan-ddiffiniedig**



7.29 Dengys dadansoddiad yn ôl Dosbarth Cymdeithasol fod perchnogaeth ar gar yn gymharol isel yn nosbarthiadau cymdeithasol DE (78%); tra oedd 96% o Ddosbarth Cymdeithasol AB, 94% o Ddosbarth Cymdeithasol C1 a 91% o Ddosbarth Cymdeithasol C2 yn berchnogion cerbydau.

**Tabl 7.5: Perchnogaeth ar Gerbydau lluosog yn ôl Dosbarth Cymdeithasol- Cartrefi â cherbydau**

Dosbarth Cymdeithasol	AB	C1	C2	DE
1 cerbyd	37%	46%	47%	69%
2 gerbyd	48%	41%	40%	24%
3 neu fwy	16%	13%	13%	7%

7.30 Daeth patrwm tebyg i'r golwg wrth ddadansoddi perchnogaeth ar gerbydau lluosog yn ôl Dosbarth Cymdeithasol, fel y dengys Tabl 7.5.

7.31 Holwyd yr holl atebwyr â cherbyd am amcangyfrif o'r milltiroedd a deithiwyd gan aelodau eu cartref. Dengys Tabl 7.6 yr atebion hyn.

**Tabl 7.6: Milltiroedd a deithiwyd fesul cartref**

Milltiroedd y flwyddyn	Cyfan. – 3677
Llai na 1,000 milltir	2%
1000 – 1999	4%
2000 – 2999	3%
3000 – 4999	5%
5000 – 9999	18%
10,000 – 14,999	21%
15,000 – 19,999	11%
20,000 neu fwy	27%
Dim yn gwybod	8%

7.32 Prin oedd y gwahaniaeth rhwng y ddau ryw heblaw am y milltiroedd uchaf a deithiwyd (20,000 neu fwy). Roedd cartrefi 32% o ddynion yn y dosbarth hwn o filltiroedd uchel, a 24% o fenywod. Roedd y niferoedd absoliwt yn debyg, sef 500 o 1583 a 509 o 2094. Y dosbarth arall â gwahaniaeth ar sail y ddau ryw oedd 'dim gwybod': 2% o ddynion a 13% o fenywod.

7.33 Yn Nhabl 7.7 cyflwynir dadansoddiad o filltiroedd blynyddol yn ôl grwp oedran. Y canlyniadau amlwg yw'r dosbarth o filltiroedd uchaf (20,000 neu fwy), sy'n cynnwys 37% o'r grwpiau oedran 16-34 a 35-54. Yn fwy cyffredinol, tueddai'r grwpiau oedran iau i gofnodi mwy o filltiroedd blynyddol.

**Tabl 7.7: Defnydd o gerbyd y cartref yn ôl grwp oedran**

Milltiroedd y flwyddyn (milltiroedd)	16 - 34	35 - 54	55 +
Llai na 1,000	1%	1%	4%
1000 – 1999	2%	3%	5%
2000 – 2999	1%	2%	5%
3000 – 4999	4%	3%	8%
5000 – 9999	10%	14%	23%
10,000 – 14,999	20%	20%	22%
15,000 – 19,999	13%	13%	9%
20,000 neu fwy	37%	37%	16%
Dim yn gwybod	12%	7%	9%

7.34 O ddadansoddi milltiroedd y flwyddyn yn erbyn incwm gwelir bod tuedd i'r milltiroedd gynyddu ym mhob grwp incwm. Dangosir y cyfansymiau isod yn Nhabl 7.8 lle'r oedd y nifer absoliwt o filltiroedd llai na 5,000 yn gymharol isel.

**Tabl 7.8: Defnydd o gerbyd y cartref yn ôl grwp incwm**

Milltiroedd y flwyddyn	O dan £5K y fl.	£5,000 – 9,999	£10,000 – 15,499	£15,500 – 20,999	£21,000 – 30,999	£31,000 – 52,000	Tros £52K y fl.
Llai na 5,000 milltir	31%	36%	23%	17%	8%	7%	4%
5000 – 9999	21%	25%	25%	23%	18%	12%	6%
10,000 – 14,999	16%	17%	26%	25%	23%	18%	13%
15,000 – 19,999	11%	5%	9%	9%	17%	14%	12%
20,000 neu fwy	16%	5%	9%	18%	27%	46%	63%
Dim yn gwybod	6%	11%	7%	8%	7%	4%	3%

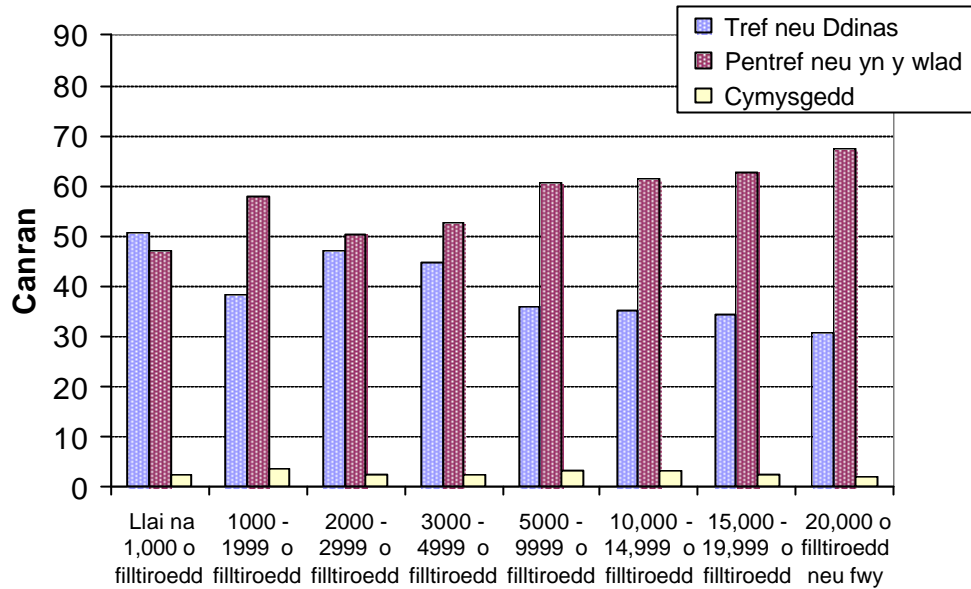
Dengys y tabl fod y grwpiau incwm isaf yn tueddu i deithio llai. Y canlyniadau amlwg oedd y canrannau uchel yn y ddau grwp

incwm uchaf gyda milltiroedd y flwyddyn yn fwy nag 20,000.

7.35 Nid oedd yn syndod fod pobl a oedd yn byw mewn pentref neu yn y wlad yn tueddu i deithio mwy. Er enghraifft, roedd 64% o'r atebwyr a deithiai dros 10,000 o filltiroedd y flwyddyn yn byw mewn pentref

gwledig neu yn y wlad. At hynny, roedd 67% o'r atebwyr a deithiai fwy nag 20,000 y flwyddyn yn byw mewn pentref gwledig neu yn y wlad. Dangosir y canlyniadau hyn mewn graff yn Ffigwr 7.11.

**Ffigwr 7.11 Milltiroedd y flwyddyn yn ôl ardal hunan-ddiffiniedig**



7.36 Roedd yn y mddangos fod tuedd i Ddosbarthiadau Cymdeithasol AB ac C1 deithio mwy. Er enghraifft, roedd 38% o AB a 31% o C1 yn teithio mwy nag 20,000 o filltiroedd y flwyddyn.

yr un peth. Ond credai llawer mwy fod eu dibyniaeth wedi cynyddu (34%) yn hytrach na lleihau (9%).

7.37 Holwyd yr atebwyr am eu canfyddiadau o sut roedd dibyniaeth ar foduro personol eu cartref wedi newid yn ystod y pum mlynedd diwethaf. Dangosir y canlyniadau yn Nhabl 7.9.

### Ailgylchu

7.38 Holwyr yr atebwyr amrywiaeth o gwestiynau a m y gwahanol wasanaethau ailgylchu a oedd ar gael yn eu hardal leol. Nodir y canlyniadau hyn yn Nhabl 7.10.

**Tabl 7.9: Dibyniaeth cartrefi ar drafnidiaeth fodurol yn ystod y 5 mlynedd diwethaf**

Ateb	Cyfan.: 4071
Wedi cynyddu'n fawr	19%
Wedi cynyddu ychydig	15%
Oddeutu'r un faint	57%
Wedi lleihau ychydig	5%
Wedi lleihau'n fawr	4%

Ystyriai'r rhan fwyaf o gartrefi fod eu dibyniaeth ar drafnidiaeth fodurol wedi aros

**Tabl 7.10: Y gwasanaethau ailgylchu a ddarperir**

	Casglu deunydd ailgylchu o'r cartref	Casgliad ar wahân i gartrefi o wastraff gwyrdd	Banciau poteli a phapur	Safleoedd ailgylchu i'r cyhoedd
Ar gael	78%	55%	87%	81%
Nid yw ar gael	22%	44%	13%	16%
Dim yn gwybod	0%	1%	0%	3%

Calonogol oedd nodi cyn lleied o ganlyniadau a gafwyd ar gyfer 'Dim yn gwybod'. Wrth archwilio'r atebion hyn fesul Awdurdod Lleol daeth nifer o anghysonderau ac enghreifftiau o wrthddweud i'r amlwg. Er enghraifft, yn Sir Ddinbych roedd 311 o atebwyr a dywedodd 57% ohonynt fod y gwasanaeth casglu deunydd ailgylchu ar gael ond dywedodd 43% nad oedd ar gael. Ar Ynys Môn yr ateb i'r 'casgliad ar wahân i gartrefi o wastraff gwyrdd' atebodd 36% ei fod ar gael ond dywedodd 64% nad oedd ar gael. Ar gyfer y pedwar cwestiwn ac yng nghyswllt pob un o'r 16 Awdurdod Lleol cafwyd atebion tebyg.

Dau gasgliad posibl yw fod:

- Awdurdodau Lleol yn darparu gwasanaethau mewn rhai ardaloedd yn unig.
- Rhai atebwyr lle'r oedd y gwasanaethau hyn ar gael yn anymwybodol ohonynt. Roedd hyn yn awgrymu nad oedd cyfathrebu rhwng Awdurdod Lleol a thrigolion yn ddigon effeithlon.

7.39 Dengys Tabl 7.11 ganrannau'r atebwyr â mynediad i wasanaethau ailgylchu yn ôl lleoliad y cartref. Dylid nodi y rhennir y boblogaeth yn y tabl hwn yn dri grwp: tref/dinas, pentref a chefn gwlad.

**Tabl 7.11: Y gwasanaethau ailgylchu a ddarperir yn ôl lleoliad y cartref**

% o atebwyr â mynediad i wasanaethau yn ôl lleoliad	Casglu deunydd ailgylchu o'r cartref	Casgliad ar wahân i gartrefi o wastraff gwyrdd	Banciau poteli a phapur	Safleoedd ailgylchu i'r cyhoedd
Tref/Dinas	86%	66%	92%	85%
Pentref	79%	54%	84%	80%
Cefn Gwlad	47%	21%	76%	75%

Roedd yn ymddangos fod y cyfleusterau ailgylchu a ddarperir mewn trefi gwledig yn dda, er y gallai casgliad ar wahân i gartrefi o wastraff gwyrdd fod yn uwch. Roedd y ddarpariaeth bron cystal mewn pentrefi ond nid oedd hi cystal yn y wlad, yn enwedig y casgliad ar wahân i gartrefi o

wastraff gwyrdd a'r casglu o ddeunydd ailgylchu o'r cartref.

7.40 Holwyd yr atebwyr a ddywedodd fod gwasanaethau ar gael yn eu hardal leol wedyn a oeddent yn gwneud defnydd o'r gwasanaethau. Dangosir y canlyniadau hyn yn Nhabl 7.12.

**Tabl 7.12: Defnydd o gyfleusterau ailgylchu**

	Casglu deunydd ailgylchu o'r cartref	Casgliad ar wahân i gartrefi o wastraff gwyrdd	Banciau poteli a phapur	Safleoedd ailgylchu i'r cyhoedd
<i>Cyfanswm â mynediad i wasanaethau</i>	3180	2238	3527	3315
Defnyddio	93%	84%	88%	87%
Dim yn defnyddio	7%	16%	12%	13%

Roedd cyfraddau pur uchel o ddefnydd o'r gwasanaethau hyn. Yn gyffredinol, nid oedd rhyw, oedran, incwm, dosbarth cymdeithasol ac awdurdod lleol yn ffactorau pwysig.

**Tabl 7.13: Defnydd o wasanaethau ailgylchu yn ôl lleoliad cartref**

% o atebwyr â mynediad i wasanaethau yn ôl lleoliad	Casglu deunydd ailgylchu o'r cartref	Casgliad ar wahân i gartrefi o wastraff gwyrdd	Banciau poteli a phapur	Safleoedd ailgylchu i'r cyhoedd
Tref/ Dinas	94%	87%	87%	84%
Pentref	93%	85%	87%	88%
Cefn Gwlad	90%	62%	92%	75%

Roedd y defnydd o gyfleusterau ailgylchu yn gyson drwyddi draw rhwng 84% a 94%, heblaw am ddau gyfleuster yn y wlad: safleoedd ailgylchu i'r cyhoedd a oedd yn 75%, a chasgliad ar wahân i gartrefi o wastraff gwyrdd yn y wlad a oedd yn 62%.

Mewn rhai achosion roedd yn rhaid i drigolion cefn gwlad deithio cryn bellter i gyrraedd safleoedd ailgylchu i'r cyhoedd. Mewn perthynas â gwastraff gwyrdd gellir cynnig esbonio fod trigolion cefn gwlad yn tueddu i'w gompostio.

### **Pryderon am bynciau amgylcheddol**

7.42 Holwyd yr holl atebwyr (4071) faint roeddent yn poeni am amrywiaeth o bynciau amgylcheddol. Dangosir y canlyniadau hyn yn Nhabl 7.14.

**Tabl 7.14: Pryderon am bynciau amgylcheddol**

Maint y pryder	Cynhesu byd-eang	Prinder ynni	Bwydydd GM
Pryderus iawn	44%	38%	32%
Eithaf pryderus	41%	41%	26%
Dim yn bryderus iawn	9%	13%	22%
Dim pryder o gwbl	7%	8%	19%

Roedd canrannau'r atebwyr a oedd yn bryderus iawn neu'n eithaf pryderus am gynhesu byd-eang a phrinder ynni yn gymharol uchel (sef 85% a 79%). Roedd y pryderon hyn yn perthyn yn weddol gyfartal i bob rhyw, oedran, incwm, dosbarth cymdeithasol ac awdurdod lleol.



7.43 Ar y llaw arall, 58% o'r atebwyr a oedd yn pryderu'n fawr neu rywfaint am fwydydd GM; nid oedd 22% yn bryderus iawn ac nid oedd bron un ym mhob pump (19%) ddim yn poeni o gwbl am fwydydd GM. Unwaith eto, roedd y pryderon hyn yn perthyn yn weddol gyfartal i bob rhyw, oedran, incwm, dosbarth cymdeithasol ac awdurdod lleol.

## Prif Ganfyddiadau

- Tra nad oedd 53% o atebwyr yn canfod unrhyw newid yn ansawdd eu hamgylchedd naturiol lleol credai 32% ei fod wedi gwella i ryw raddau.
- Roedd 92% o atebwyr wedi ystyried, i amrywiol raddau, am sut y gallent hwy neu eu cartrefi leihau'r effaith niweidiol bosibl ar yr amgylchedd.
- Roedd 90% o atebwyr yn perchen ar drafnidiaeth fodurol neu'n ei defnyddio.
- Roedd gan 48% un cerbyd
- Roedd gan 39% ddau gerbyd
- Roedd gan 13% dri neu fwy o gerbydau
- Roedd 27% o gartrefi â cherbyd yn teithio mwy nag 20,000 o filltiroedd y flwyddyn.
- Roedd 67% o'r atebwyr hyn yn byw mewn pentref gwledig neu yn y wlad.
- Credai 34% o'r atebwyr â cherbydau fod eu dibyniaeth ar gerbydau wedi cynyddu yn ystod y 5 mlynedd diwethaf. Credai 9% ei fod wedi lleihau.
- Roedd mynediad i wasanaethau ailgylchu yn gymharol uchel (80% o atebwyr).
- Roedd casglu gwastraff gwyrdd ar wahân yn weddol isel (55%)
- Roedd y mynediad i ailgylchu yn y wlad yn gymharol isel
- I'r atebwyr â mynediad i gyfleusterau ailgylchu roedd y defnydd ohonynt yn uchel (90%) ar gyfer pob math o gyfleuster, ac eithrio:
- Gwastraff gwyrdd yn y wlad a oedd yn 62%.
- Roedd 85% o atebwyr yn bryderus iawn neu rywfaint yn bryderus am gynhesu byd-eang.
- Roedd 79% o atebwyr yn bryderus iawn neu rywfaint yn bryderus am brinder ynni.
- Roedd 58% o atebwyr yn bryderus iawn neu rywfaint yn bryderus am fwydydd GM.
- Nid oedd 19% yn bryderus o gwbl am fwydydd GM.